

บทที่ 2

การผูกขาดกับความเหลื่อมล้ำในภาคธุรกิจ

เดือนเด่น นิคมบริรักษ์

2.1 บทนำ

การผูกขาดถือเป็นช่องทางในการแสวงหากำไร “ทางลัด” ของธุรกิจ เนื่องจากธุรกิจที่มีอำนาจผูกขาดสามารถสร้างกำไรได้อย่างง่ายดายโดยการขึ้นราคาสินค้าหรือค่าบริการ โดยไม่จำเป็นต้องทุ่มเทพยายามเพื่อสร้างขีดความสามารถในการแข่งขันให้เหนือคู่แข่ง นอกจากนี้แล้ว ธุรกิจที่มีอำนาจผูกขาดในตลาดดังกล่าวยังสามารถเอาเปรียบหรือกลั่นแกล้งคู่แข่งเพื่อที่จะครอบครองส่วนแบ่งตลาด การผูกขาดจึงเป็นการถ่ายโอนทรัพย์สินจากผู้บริโภคหรือจากธุรกิจขนาดย่อมที่มักเป็นผู้ถูกกลั่นแกล้งไปยังธุรกิจที่ผูกขาด หากภาครัฐไม่เข้ามาป้องกันและปราบปรามพฤติกรรมที่เป็นการผูกขาดในภาคธุรกิจแล้ว การถ่ายโอนกำไรดังกล่าวอย่างต่อเนื่องย่อมนำไปสู่การสะสมทุนของกลุ่มธุรกิจขนาดใหญ่ ซึ่งนับวันจะยิ่งทรงพลังทางเศรษฐกิจมากขึ้น และเมื่อกลุ่มทุนผูกขาดเหล่านี้สามารถเข้ามาครอบงำกลไกของภาครัฐได้ โดยการเอื้อผลประโยชน์ให้แก่การเมืองซึ่งเป็นผู้กำหนดนโยบายหรือแก่เจ้าหน้าที่ของรัฐซึ่งเป็นผู้กำกับดูแลกฎ กติกาแล้ว ผู้บริโภคและธุรกิจขนาดย่อมก็จะไร้ที่พึ่งพาเมื่อรัฐกลายเป็นผู้ปกป้องผลประโยชน์ของธุรกิจขนาดใหญ่ มิใช่ผู้พิทักษ์รักษาผลประโยชน์ของสาธารณะดังที่ควรจะเป็น

พัฒนาการทางเศรษฐกิจของประเทศที่การบริหารประเทศถูกรับงำโดยกลุ่มทุนผูกขาดขนาดใหญ่มีแนวโน้มที่จะส่งผลให้ช่องว่างระหว่างคนจนและคนรวยถ่างมากขึ้น เนื่องจากนโยบายต่างๆ ทั้งในด้านการส่งเสริมและในด้านการกำกับควบคุมธุรกิจต่างมุ่งเน้นไปในทิศทางที่เป็นประโยชน์แก่ธุรกิจขนาดใหญ่มากกว่าธุรกิจขนาดกลางและขนาดย่อม ซึ่งเป็นแหล่งการจ้างงานและเป็นแหล่งกำเนิดแห่งองค์ความรู้และนวัตกรรมที่สำคัญของประเทศ¹ นอกจากนี้แล้ว ความเหลื่อมล้ำของรายได้ในภาคธุรกิจก็จะนำไปสู่ปัญหาความมั่นคงทั้งทางด้านเศรษฐกิจ สังคม และการเมือง เมื่อธุรกิจขนาดกลางและขนาดย่อมซึ่งเป็นแหล่งรายได้ของประชากรจำนวนมากไม่มี “พื้นที่ทำกิน”

การศึกษานี้มีเป้าหมายประสงค์ที่จะสำรวจพฤติกรรมการผูกขาดในประเทศไทยว่ามีความแพร่หลายมากหรือน้อยเพียงใด รวมทั้งศึกษาวิเคราะห์ปัจจัยและสิ่งแวดล้อมต่างๆ ทั้งในเชิงธุรกิจ กฎหมาย และสถาบันที่เอื้อให้

¹ ข้อมูลจากสำนักงานส่งเสริมวิสาหกิจขนาดกลางและขนาดย่อมแสดงให้เห็นว่าประเทศไทยมีธุรกิจขนาดกลางและขนาดย่อมทั้งหมด 2,274,524 ราย ในปี พ.ศ. 2549 ซึ่งคิดเป็นร้อยละ 99.5 ของจำนวนวิสาหกิจทั้งหมด และมีการจ้างงาน 8.86 ล้านคน ซึ่งคิดเป็นสัดส่วนร้อยละ 76.7 ของการจ้างงานในภาคธุรกิจทั้งหมด

เกิดการผูกขาด เพื่อนำเสนอแนวนโยบายในการป้องกันและแก้ไขปัญหาการผูกขาดทางการค้าอันจะช่วยส่งเสริมโอกาสทางการค้าของธุรกิจขนาดกลางและขนาดย่อม เพื่อที่จะลดความเหลื่อมล้ำทางรายได้ในภาคธุรกิจไทย

อนึ่ง คณะผู้วิจัยตระหนักว่า ปัญหาความเหลื่อมล้ำระหว่างธุรกิจขนาดย่อมและขนาดใหญ่ นั้นมีเหตุปัจจัยอื่นๆ อีก เช่น การเข้าถึงแหล่งเงินทุน หรือ การเข้าถึงเทคโนโลยี และตลาด ซึ่งรัฐมีบทบาทในการให้การส่งเสริม หากแต่มาตรการเหล่านี้จะไร้ค่า หากสุดท้ายแล้ว วิสาหกิจขนาดกลางและขนาดย่อมที่สามารถก่อร่างสร้างตนขึ้นมาได้จนสามารถแข่งขันเคียงคู่กับธุรกิจในตลาดได้จะต้องล้มหายตายจากไปจากการถูกกีดกันการแข่งขันหรือจากมาตรการทางภาษี หรือ กฎ ระเบียบต่างๆ ของภาครัฐที่เอื้อต่อธุรกิจขนาดใหญ่ มากกว่าธุรกิจขนาดกลางและขนาดย่อม

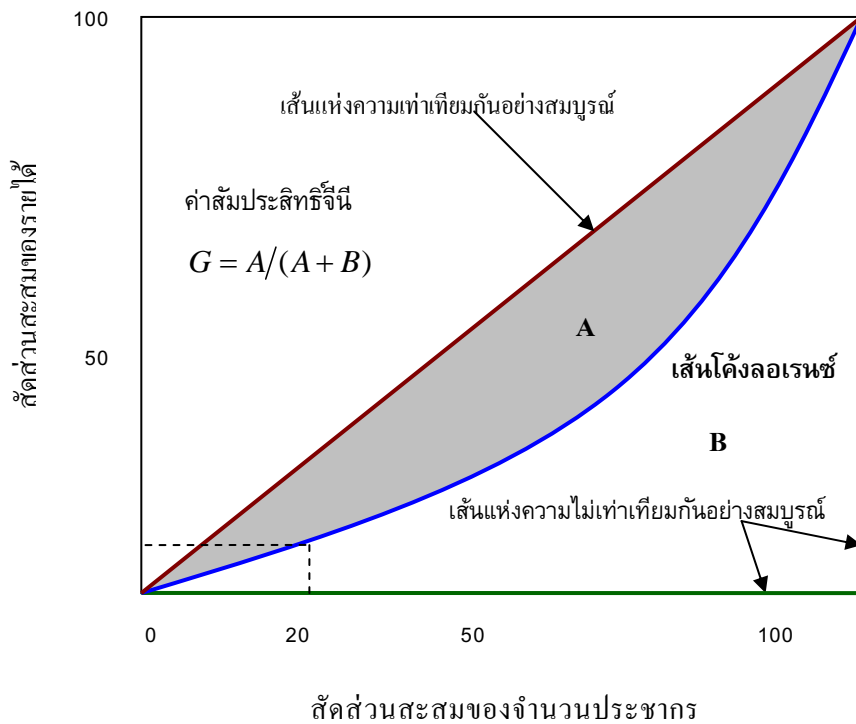
โครงสร้างของรายงานฉบับนี้มีดังต่อไปนี้ ส่วนที่ 2 จะศึกษาถึงลักษณะของการกระจายรายได้ในภาคธุรกิจเอกชนไทยว่ามีลักษณะที่กระจุกตัวหรือกระจายตัวอย่างใด และมีแนวโน้มการเปลี่ยนแปลงอย่างไรในช่วง 5 ปีที่ผ่านมาเพื่อที่จะให้ภาพรวมเกี่ยวกับระดับของความเหลื่อมล้ำในภาคธุรกิจไทย ส่วนที่ 3 จะศึกษาถึงการผูกขาดในภาคธุรกิจไทยว่ามีความแพร่หลายมากหรือน้อยเพียงใด มีลักษณะอย่างไร และเกิดขึ้นในอุตสาหกรรมใดบ้าง และการผูกขาดเหล่านั้นมีผลอย่างไรต่อการสะสมทุนของธุรกิจขนาดใหญ่ การแข่งขันในตลาด และโครงสร้างของภาคธุรกิจโดยรวม ส่วนที่ 4 จะเป็นการศึกษาถึง กฎ กติกาในการป้องกันการผูกขาดของภาครัฐว่ามีประสิทธิภาพในการปกป้องคุ้มครองและให้ความเป็นธรรมต่อธุรกิจขนาดกลางและขนาดย่อมที่มีอำนาจต่อรองทางเศรษฐกิจต่ำหรือไม่ อย่างไร และศึกษาการผูกขาดที่เกิดจากนโยบายหรือกฎ กติกาของภาครัฐเอง ซึ่งรวมถึงการผูกขาดของวิสาหกิจของรัฐ และการผูกขาดของธุรกิจที่อยู่ภายใต้การกำกับของภาครัฐ (regulated industries) และในส่วนที่ 5 ซึ่งเป็นส่วนสุดท้ายนั้น จะนำเสนอข้อเสนอแนะในเชิงนโยบายในการลดการผูกขาดในระบบเศรษฐกิจไทย เพื่อลดความเหลื่อมล้ำของรายได้ในภาคธุรกิจไทย โดยการที่ธุรกิจขนาดกลางและขนาดย่อมมี โอกาสที่จะเจริญเติบโตภายใต้ร่มเงาของบริษัทขนาดใหญ่จะสามารถช่วยลดความเหลื่อมล้ำทางรายได้ของประชากรในประเทศ

2.2 การเปลี่ยนแปลงของการกระจายรายได้ของภาคธุรกิจไทยในช่วงปี พ.ศ. 2547 - 2551

ค่าสัมประสิทธิ์จินี² (Gini coefficient) เป็นตัวชี้วัดที่ถูกนำมาใช้อย่างแพร่หลายในการวัดความเหลื่อมล้ำของการกระจายรายได้หรือการกระจายความมั่งคั่ง (wealth) ของประชากรในประเทศหนึ่งๆ ค่าสัมประสิทธิ์จินีสามารถคำนวณได้หลายวิธี แต่วิธีซึ่งเป็นที่นิยมมากที่สุดคือ การกำหนดจากเส้นโค้งลอเรนซ์ (Lorenz curve) ดังแสดงในรูปที่ 2.1

² ค่าสัมประสิทธิ์จินีถูกพัฒนาขึ้นโดยนักสถิติชาวอิตาลีที่ชื่อ คอร์ราโด จินี (Corrado Gini) ซึ่งได้ตีพิมพ์ครั้งแรกในผลงานชื่อ Variability and Mutability เมื่อปี ค.ศ. 1912

รูปที่ 2.1 เส้นโค้งลอเรนซ์และการคำนวณค่าสัมประสิทธิ์จีนิ



ที่มา: คำนวณโดยผู้วิจัยจากฐานข้อมูลรายได้ของบริษัทจดทะเบียนในตลาดหลักทรัพย์

เส้นโค้งลอเรนซ์เป็นกราฟเส้นซึ่งแสดงความสัมพันธ์ระหว่างค่าสัดส่วนสะสมของจำนวนประชากร และค่าสัดส่วนสะสมของรายได้ ตัวอย่างเช่น ในประเทศหนึ่งที่มีประชากรทุกคนมีรายได้เท่าเทียมกันหมด ร้อยละ 20 ของประชากรทั้งหมดในประเทศจะมีรายได้รวมกันคิดเป็นร้อยละ 20 ของรายได้รวมของประชากรทั้งหมด ในกรณีดังกล่าวนี้ สัดส่วนสะสมของรายได้กับสัดส่วนสะสมของจำนวนประชากรจะมีค่าเท่ากัน และทำให้ได้เส้นลอเรนซ์ที่เป็นเส้นตรงทแยงมุม 45 องศา ซึ่งแสดงถึงการกระจายรายได้ที่เท่าเทียมกันอย่างสมบูรณ์ (perfect equality) แต่ถ้าประชากรในประเทศมีรายได้ไม่เท่าเทียมกัน ร้อยละ 20 ของประชากรทั้งหมดที่มีรายได้น้อยที่สุดอาจมีรายได้รวมกันคิดเป็นเพียง ร้อยละ 10 ของรายได้ของประชากร โดยรวมเท่านั้น ตามที่ปรากฏในรูปที่ 2.1 ข้างต้น ดังนั้น ถ้าเส้นโค้งลอเรนซ์ยิ่งห่างจากเส้นทแยงมุม 45 องศาเท่าไร ยิ่งแสดงถึงความไม่เท่าเทียมกันของการกระจายรายได้ที่มากขึ้นเท่านั้น

ค่าสัมประสิทธิ์จีนิสามารถคำนวณได้จากการหาสัดส่วนของพื้นที่ A ตามที่ปรากฏในรูปที่ 2.1 หากด้วยพื้นที่ A รวมกับพื้นที่ B (หรือก็คือสามเหลี่ยมใต้เส้นทแยงมุม 45 องศา) ค่าสัมประสิทธิ์จีนิที่เท่ากับ 0 หมายถึงการกระจายรายได้ที่เท่าเทียมกันอย่างสมบูรณ์ (perfect equality) ซึ่งจะแสดงโดยเส้นโค้งลอเรนซ์ที่เป็นเส้นเดียวกันกับเส้นแห่งความเท่าเทียมกันอย่างสมบูรณ์ หรือเส้นทแยงมุม 45 องศา และค่าสัมประสิทธิ์จีนิที่เท่ากับ 1 หมายถึงความเหลื่อมล้ำของการกระจายรายได้อย่างสมบูรณ์ (perfect inequality) ซึ่งจะแสดงโดยเส้นโค้งลอเรนซ์ที่เป็นเส้นเดียวกันกับแกนนอนรวมถึงแกนตั้งทางด้านขวา หรืออาจเรียกว่าเส้นแห่งความไม่เท่าเทียม

กันอย่างสมบูรณ์ (line of perfect inequality) โดยค่าสัมประสิทธิ์จีพีทีสูงย่อหมายความว่าความไม่เท่าเทียมกันของการกระจายรายได้ที่สูงเช่นเดียวกัน

คณะผู้วิจัยได้นำเอาวิธีการดังกล่าวมาใช้ในการศึกษาสถานการณ์การกระจายรายได้ของภาคธุรกิจในประเทศไทย เพื่อดูว่าภาคธุรกิจไทยมีการกระจุกตัวทางรายได้มากหรือน้อยเพียงใด และการกระจุกตัวของรายได้ดังกล่าวมีแนวโน้มที่เพิ่มขึ้นหรือลดลงในช่วงเวลาที่ทำการศึกษา โดยสามารถนำค่าสัมประสิทธิ์จีพีทีมาใช้ในการวิเคราะห์ที่ได้เช่นเดียวกันกับการศึกษาถึงสถานการณ์การกระจายรายได้ของประชากรในประเทศ โดยได้แบ่งการศึกษาออกเป็น 2 ส่วน คือ สถานการณ์การกระจายรายได้ของบริษัทจดทะเบียนในตลาดหลักทรัพย์ ซึ่งจะให้ภาพการกระจายรายได้เฉพาะในกลุ่มธุรกิจที่เป็นบริษัทมหาชน และสถานการณ์การกระจายรายได้ของบริษัทที่จดทะเบียนเป็นนิติบุคคลกับกรมพัฒนาธุรกิจการค้า กระทรวงพาณิชย์ ซึ่งจะให้ข้อมูลของภาคธุรกิจไทยในภาพรวม

การศึกษาถึงสถานการณ์การกระจายรายได้ของบริษัทจดทะเบียนในตลาดหลักทรัพย์ (listed company) คณะผู้วิจัยได้อาศัยข้อมูลรายได้รายบริษัทจากตลาดหลักทรัพย์แห่งประเทศไทย (SETSMART) ในช่วงปี พ.ศ. 2547-2551 จำนวนทั้งสิ้น 385 บริษัท ข้อมูลรายได้ที่นำมาใช้ในที่นี้คือข้อมูลรายได้รายปีปฏิทิน ซึ่งได้มาจากงบกำไรขาดทุนของบริษัทที่เป็นงบเดี่ยว คณะผู้วิจัยได้นำข้อมูลรายได้ดังกล่าวมาคำนวณค่าสัมประสิทธิ์จีพีทีเพื่อประเมินการเปลี่ยนแปลงของการกระจุกตัวของรายได้ของภาคธุรกิจในประเทศไทยในช่วงเวลา 5 ปีที่ผ่านมา นอกจากนี้ คณะผู้วิจัยได้แยกกลุ่มบริษัทออกเป็น 2 กลุ่ม คือ กลุ่มบริษัทที่มีรายได้สูงที่สุดจำนวนร้อยละ 20 (Top 20%) และกลุ่มบริษัทที่มีรายได้น้อยที่สุดจำนวนร้อยละ 20 (Bottom 20%) จากจำนวนบริษัทจดทะเบียนในตลาดหลักทรัพย์ทั้งหมด โดยที่บริษัททั้ง 2 กลุ่มจะมีจำนวนบริษัทในกลุ่ม 77 บริษัทเท่ากัน ทั้งนี้ การจัดกลุ่มตามลักษณะดังกล่าวถือเป็นการจัดกลุ่มตามรูปแบบซึ่งเป็นที่นิยมเมื่อทำการศึกษาถึงการกระจายรายได้ของประชากรในประเทศไทย³

เมื่อนำข้อมูลรายได้ของบริษัทจดทะเบียนในตลาดหลักทรัพย์ทั้งหมดมาพล็อตเส้นโค้งลอเรนซ์⁴ ตามที่ปรากฏในรูปที่ 2.2 ด้านล่างนี้ พบว่า

- (1) โครงสร้างรายได้ของบริษัทจดทะเบียนในตลาดหลักทรัพย์มีลักษณะการกระจุกตัวค่อนข้างสูง ดังจะเห็นว่าร้อยละ 80 ของจำนวนบริษัทจดทะเบียนในตลาดหลักทรัพย์ทั้งหมดมีรายได้รวมกันคิดเป็นสัดส่วนเพียงร้อยละ 10-15 ของรายได้รวมของบริษัทจดทะเบียนในตลาดหลักทรัพย์ทั้งหมด ขณะที่รายได้รวมของกลุ่มบริษัท Top 20% กลับมีสัดส่วนสะสมของรายได้ที่สูงถึงร้อยละ 85-90 ของรายได้รวมของบริษัทจดทะเบียนในตลาดหลักทรัพย์ทั้งหมด

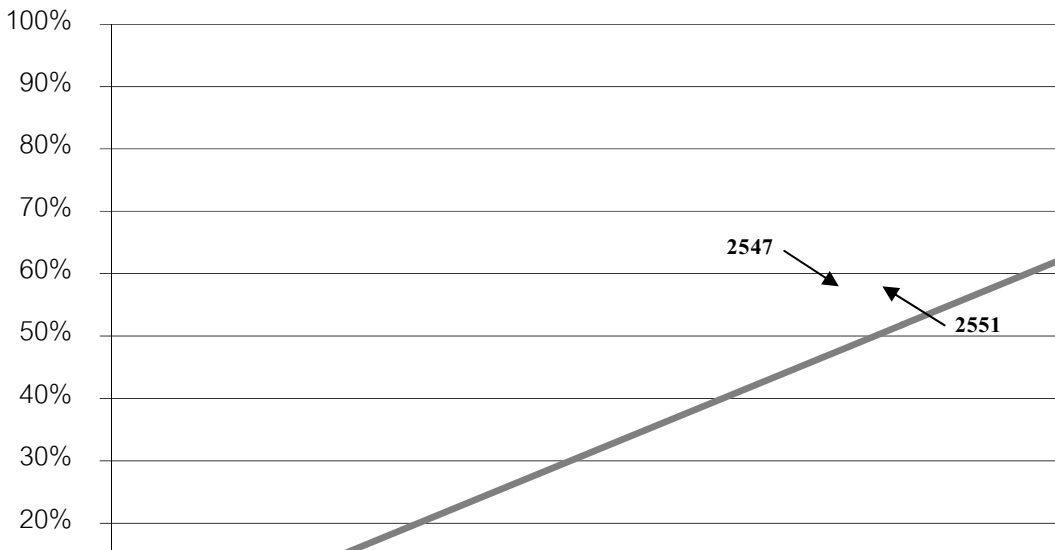
³ จากการศึกษาภาวะเศรษฐกิจและสังคมของครัวเรือน ซึ่งจัดทำโดยสำนักงานสถิติแห่งชาติ

⁴ ใช้การคำนวณในเว็บไซด์ <http://www.wessa.net/co.wasp>

(2) เส้นโค้งลอเรนซ์ที่ได้มีแนวโน้มที่จะออกห่างจากเส้นแห่งความเท่าเทียมกันอย่างสมบูรณ์มากขึ้นเมื่อเวลาผ่านไป ซึ่งหมายความว่า การกระจายรายได้ของบริษัทที่จดทะเบียนในตลาดหลักทรัพย์มีลักษณะที่กระจุกตัวมากขึ้นในช่วงปี พ.ศ. 2547-2551

รูปที่ 2.2 เส้นโค้งลอเรนซ์คำนวณจากรายได้ของบริษัทจดทะเบียนในตลาดหลักทรัพย์

สัดส่วนสะสมของรายได้



ที่มา: ประมวลข้อมูลบริษัทจดทะเบียนในตลาดหลักทรัพย์ จากตลาดหลักทรัพย์แห่งประเทศไทย

จากข้อมูลรายได้ของบริษัทจดทะเบียนในตลาดหลักทรัพย์และค่าสัมประสิทธิ์จีไนที่คณะผู้วิจัยคำนวณได้ ตามที่ปรากฏในตารางที่ 2.1 พบว่าค่าสัมประสิทธิ์จีไนมีแนวโน้มที่เพิ่มสูงขึ้นจาก 0.7617 ในปี พ.ศ. 2547 เป็น 0.7864 ในปี พ.ศ. 2551 ซึ่งแสดงให้เห็นถึงความเหลื่อมล้ำของการกระจายรายได้ในภาคธุรกิจเอกชนไทยที่เพิ่มสูงขึ้นในช่วง 5 ปีที่ผ่านมา เนื่องจากคณะผู้วิจัยได้ใช้กลุ่มตัวอย่างบริษัทกลุ่มเดียวกันในการคำนวณค่าสัมประสิทธิ์จีไนในช่วง 5 ปี คือ บริษัทจดทะเบียนในตลาดหลักทรัพย์จำนวน 385 บริษัท การเปลี่ยนแปลงของค่าสัมประสิทธิ์จีไนย่อมแสดงให้เห็นว่า ในช่วง 5 ปีที่ผ่านมาอัตราการขยายตัวของกลุ่มบริษัทขนาดเล็กโดยเฉลี่ยแล้วต่ำกว่าอัตราการขยายตัวของกลุ่มบริษัทขนาดใหญ่ ซึ่งส่งผลทำให้ส่วนแบ่งรายได้สะสมลดน้อยลง

แม้การขยายตัวของบริษัทขนาดใหญ่ไม่จำเป็นต้องเป็นสิ่งที่ไม่ดี แนวโน้มของการกระจุกตัวของภาคธุรกิจที่สูงขึ้นดังกล่าว ทำให้เห็นว่าภาครัฐจำเป็นต้องให้ความสำคัญกับการกำกับดูแลการแข่งขันทางการค้าที่ไม่เป็นธรรมอย่างจริงจังมากขึ้น เนื่องจากพฤติกรรมในการใช้อำนาจทางตลาดเพื่อการผูกขาดหรือกีดกันการแข่งขันเป็นช่องทางที่ธุรกิจสามารถแสวงหากำไรส่วนเกินได้อย่างง่าย ซึ่งจะส่งผลให้รายได้จากการประกอบธุรกิจกระจุกตัวอยู่กับผู้ที่เป็นเจ้าของบริษัทหรือเครือบริษัทขนาดใหญ่ไม่ทั่วถึง นอกจากนี้แล้ว การผูกขาดทางธุรกิจยังเป็นการปิดกั้นโอกาสในการเจริญเติบโตของธุรกิจขนาดย่อมที่เป็นแหล่งการจ้างงาน

และแหล่งการสร้างรายได้ที่สำคัญของประเทศอีกด้วย โดยกว่าร้อยละ 76.7 ของการจ้างงานทั้งหมดเป็นการจ้างงานในธุรกิจขนาดกลางและขนาดย่อม (สำนักงานส่งเสริมวิสาหกิจขนาดกลางและขนาดย่อม)

นอกจากนี้แล้ว ข้อมูลจากตารางที่ 2.1 ยังแสดงให้เห็นว่า ในช่วงปี พ.ศ. 2547-2551 สัดส่วนรายได้ของบริษัทในกลุ่ม Top 20% ได้เพิ่มสูงขึ้นจากร้อยละ 81.02 เป็นร้อยละ 86.28 ในขณะที่สัดส่วนรายได้ของบริษัทในกลุ่ม Bottom 20% กลับลดลงจากร้อยละ 0.93 เหลือเพียงร้อยละ 0.53 หรือลดลงเกือบครึ่งหนึ่ง ส่งผลทำให้รายได้รวมของบริษัทในกลุ่ม Top 20% ในปี พ.ศ. 2551 มีค่าสูงถึง 162 เท่าของรายได้รวมของบริษัทในกลุ่ม Bottom 20% ในปีเดียวกัน ซึ่งเพิ่มสูงขึ้นจาก 87 เท่าในปี พ.ศ. 2547 ตัวเลขดังกล่าวชี้ชัดว่า โครงสร้างรายได้ของบริษัทจดทะเบียนในตลาดหลักทรัพย์มีลักษณะที่กระจุกตัวมากขึ้นอย่างชัดเจนในช่วงปี พ.ศ. 2547-2551

การที่รายได้ของบริษัทจดทะเบียนในตลาดหลักทรัพย์มีลักษณะการกระจายที่กระจุกตัวมากขึ้นนั้น ย่อมสะท้อนให้เห็นว่า ในช่วงเวลา 5 ปีที่ทำการการศึกษา บริษัทที่มีขนาดใหญ่มีอัตราการขยายตัวของรายได้ที่สูงกว่าบริษัทที่ขนาดเล็กกว่า ทำให้ส่วนแบ่งรายได้ของบริษัทที่มีขนาดใหญ่ยิ่งเพิ่มสูงมากขึ้น ดังจะเห็นได้จากตารางที่ 2.1 ว่ากลุ่มบริษัท Top 20% มีอัตราการเปลี่ยนแปลงของรายได้ที่สูงกว่ากลุ่มบริษัท Bottom 20% ในทุกปี โดยบริษัทขนาดใหญ่โดยรวมมีรายได้เพิ่มขึ้นประมาณร้อยละ 20 ทุกปี ยกเว้นปี พ.ศ. 2550 ที่ลดลงเหลือร้อยละ 9.31 แต่ถึงกระนั้นก็ยังเป็นอัตราที่สูงกว่าอัตราการขยายตัวของรายได้ของกลุ่มบริษัทที่ขนาดเล็กกว่า และเป็นที่น่าสังเกตว่ากลุ่มบริษัทขนาดกลาง (Middle 60%) จะมีอัตราการขยายตัวของรายได้ที่ต่ำเมื่อเทียบกับบริษัทกลุ่มอื่นๆ ทุกปี ยกเว้นในปี พ.ศ. 2549 ที่อัตราการขยายตัวของรายได้ของกลุ่มบริษัทขนาดกลางสูงกว่ากลุ่มบริษัทขนาดเล็ก

จากค่าสัมประสิทธิ์จีพีทีที่คำนวณได้ในตารางที่ 2.1 เมื่อทำการเปรียบเทียบการกระจายรายได้ของบริษัทจดทะเบียนในตลาดหลักทรัพย์กับการกระจายของประชากรในประเทศไทย โดยใช้ข้อมูลจากรายงานการสำรวจภาวะเศรษฐกิจและสังคมของครัวเรือนของสำนักงานสถิติแห่งชาติ พบว่าการกระจายรายได้ของบริษัทจดทะเบียนในตลาดหลักทรัพย์จะมีความเหลื่อมล้ำที่สูงกว่าการกระจายรายได้ของประชากรไทย ซึ่งมีค่าสัมประสิทธิ์จีพีทีอยู่ระหว่าง 0.49-0.51 ในช่วงเวลาเดียวกัน อนึ่ง ค่าสัมประสิทธิ์ดังกล่าวยังไม่สามารถสะท้อนความเหลื่อมล้ำในภาคธุรกิจที่แท้จริงเนื่องจากจำนวนบริษัทที่จดทะเบียนในตลาดหลักทรัพย์ซึ่งเป็นธุรกิจขนาดใหญ่คิดเป็นสัดส่วนน้อยกว่าร้อยละ 0.2 ของจำนวนวิสาหกิจที่จดทะเบียนทั้งหมด ซึ่งมีกว่าสองแสนราย จากจำนวนดังกล่าวร้อยละ 99.5 เป็นวิสาหกิจขนาดกลางและขนาดย่อม

ด้วยเหตุผลดังกล่าวคณะผู้วิจัยจึงได้วิเคราะห์การกระจุกตัวของรายได้ของนิติบุคคลที่จดทะเบียนในประเทศไทยทั้งหมดเพิ่มเติม โดยใช้ฐานข้อมูลจากบริษัทเอกชนที่ได้รับสัมปทานในการให้บริการข้อมูลบริษัทจดทะเบียนในประเทศไทยแบบออนไลน์ หรือ บริษัท บิซิเนส ออนไลน์ จำกัด (มหาชน)

ตารางที่ 2.1 รายได้ของบริษัทจดทะเบียนในตลาดหลักทรัพย์

ปี	2547	2548	2549	2550	2551
รายได้ (ล้านบาท)					
ทั้งหมด 385 บริษัท	3,285,874.24	3,940,387.45	4,616,918.59	5,023,152.31	5,927,134.79
Top 20%	2,662,247.87	3,262,178.90	3,880,415.85	4,249,581.35	5,113,920.54
Middle 60%	592,993.41	646,585.25	704,520.05	741,322.39	781,717.79
Bottom 20%	30,632.96	31,623.30	31,982.69	32,248.56	31,496.46
สัดส่วนรายได้ (ร้อยละ)					
ทั้งหมด 385 บริษัท	100.00	100.00	100.00	100.00	100.00
Top 20%	81.02	82.79	84.05	84.60	86.28
Middle 60%	18.05	16.41	15.26	14.76	13.19
Bottom 20%	0.93	0.80	0.69	0.64	0.53
สัดส่วนรายได้ Top 20% ต่อ Bottom 20% (เท่า)					
	87	103	121	132	162
อัตราการเปลี่ยนแปลงของรายได้ต่อปี¹ (ร้อยละ)					
ทั้งหมด 385 บริษัท	-	19.92	17.17	8.80	18.00
Top 20%	-	21.82	18.52	9.31	20.40
Middle 60%	-	11.60	11.25	6.15	5.41
Bottom 20%	-	16.07	4.10	8.05	11.03
ค่าสัมประสิทธิ์จีนี³					
	0.7617	0.7788	0.7800	0.7696	0.7864

1 ในการคำนวณค่าสัดส่วนรายได้ คณะผู้วิจัยได้ใช้กลุ่มตัวอย่างเดิมในทุกปี คือ กลุ่มบริษัททั้งหมดจำนวน 385 บริษัท ทั้งนี้เพื่อให้การเข้าหรือออกของบริษัทที่มีผลต่อการการกระจุกตัวของตลาด

2 ในการคำนวณหาอัตราการเปลี่ยนแปลงของรายได้ของบริษัทในกลุ่ม Top 20% Middle 60% และ Bottom 20% เนื่องจากในแต่ละปี บริษัทที่อยู่ในแต่ละกลุ่มจะแตกต่างกันไปตามระดับรายได้ที่เพิ่มขึ้นหรือลดลง และเนื่องด้วยกลุ่มตัวอย่างที่ศึกษาในนี้มีจำนวนน้อย (385 บริษัท) ดังนั้นการหาอัตราการเปลี่ยนแปลงของรายได้ต่อปี โดยพิจารณาเฉพาะบริษัทที่อยู่ในทั้ง 3 กลุ่มดังกล่าวในแต่ละปีจึงไม่เหมาะสม เพราะอาจทำให้เกิดความเบี่ยงเบนของค่าที่คำนวณอันเกิดจากการเลือกข้อมูลที่ผิดได้ เพื่อแก้ไขปัญหาดังกล่าวจากการเลือก (selection bias) ดังกล่าว จึงได้ทำการคำนวณอัตราการเปลี่ยนแปลงของรายได้ต่อปีใหม่ โดยถือเอาเฉพาะบริษัทที่อยู่ในกลุ่ม Top 20% Middle 60% และ Bottom 20% ในปี พ.ศ. 2547 เท่านั้น

3 ใช้การคำนวณในเว็บไซต์ <http://www.wessa.net/co.wasp>

ที่มา: ประมวลข้อมูลบริษัทจดทะเบียนในตลาดหลักทรัพย์ จากตลาดหลักทรัพย์แห่งประเทศไทย

ในการศึกษาสถานการณ์การกระจายรายได้ของนิติบุคคลที่จดทะเบียนในประเทศไทย ซึ่งมีอยู่กว่าสองแสนราย ในช่วงปี พ.ศ. 2548-2550 คณะผู้วิจัยได้จำแนกกลุ่มบริษัทออกเป็น 2 กลุ่ม คือ กลุ่มบริษัทที่มีรายได้มากที่สุดจำนวนประมาณสองหมื่นราย หรือคิดเป็นร้อยละ 10 จากจำนวนบริษัทที่จดทะเบียนกับ

กรมพัฒนาธุรกิจการค้าทั้งหมดในแต่ละปี (Top 10%) และกลุ่มบริษัทที่มีรายได้น้อยที่สุดจำนวนร้อยละ 10 (Bottom 10%) ทำให้มีจำนวนบริษัทจดทะเบียนที่ใช้ในการศึกษาทั้งหมดจำนวนกว่าสี่หมื่นรายในแต่ละปี⁵ หนึ่ง คณะผู้วิจัยมิได้ทำการคำนวณค่าสัมประสิทธิ์จีนีเพื่อวัดความเหลื่อมล้ำของการกระจายรายได้ของบริษัทจดทะเบียนทั้งหมด เนื่องจากไม่สามารถดาวน์โหลดข้อมูลรายได้ของบริษัทจดทะเบียนทั้งหมดกว่าสองแสนรายในแต่ละปีจากฐานข้อมูลออนไลน์ได้ เนื่องจากข้อจำกัดทางเทคนิคของผู้ให้บริการข้อมูลที่ทำให้การดาวน์โหลดข้อมูลต้องใช้เวลานาน

จากข้อมูลรายได้ของบริษัทจดทะเบียนทั้งหมดที่ปรากฏในตารางที่ 2.2 โครงสร้างรายได้ของนิติบุคคลที่จดทะเบียนในประเทศไทยทั้งหมดมีลักษณะการกระจุกตัวที่สูงมาก โดยกลุ่มบริษัทที่มีรายได้สูงที่สุดจำนวนร้อยละ 10 จากจำนวนบริษัทจดทะเบียนทั้งหมดมีรายได้รวมกันถึงร้อยละ 85.61 ในปี พ.ศ. 2548 และเพิ่มขึ้นเป็นร้อยละ 89.07 ในปี พ.ศ. 2550 ในทางกลับกัน กลุ่มบริษัทที่มีรายได้น้อยที่สุดจำนวนร้อยละ 10 กลับมีส่วนแบ่งรายได้ที่ลดลงจากร้อยละ 0.01 ในปี พ.ศ. 2548 เหลือเพียงร้อยละ 0.007 ในปี พ.ศ. 2550 ทั้งนี้ การกระจุกตัวของรายได้ที่เพิ่มมากขึ้นเป็นผลมาจากการที่ในช่วงเวลาดังกล่าว บริษัทในกลุ่ม Top 10% มีอัตราการเติบโตของรายได้ที่สูงกว่าบริษัทในกลุ่ม Bottom 10% คือร้อยละ 12.96 และร้อยละ 5.27 ในปี พ.ศ. 2549 และ 2550 ตามลำดับ เทียบกับร้อยละ 3.77 และติดลบร้อยละ 16.3 สำหรับกลุ่มบริษัทขนาดกลาง และร้อยละ 3.37 และติดลบร้อยละ 15.83 สำหรับกลุ่มบริษัทขนาดเล็กในปีเดียวกัน จากตัวเลขดังกล่าว แสดงให้เห็นว่าระดับรายได้ของธุรกิจขนาดย่อมนั้นมีความผันผวนต่อสภาพแวดล้อมทางเศรษฐกิจมากกว่าบริษัทขนาดใหญ่อย่างมาก

โดยสรุปแล้ว โครงสร้างรายได้ของภาคธุรกิจไทยมีการกระจุกตัวที่เพิ่มมากขึ้นเป็นลำดับ ทั้งนี้ การที่บริษัทขนาดใหญ่มีอัตราการขยายตัวของรายได้ที่สูงกว่าบริษัทที่มีขนาดเล็กกว่าไม่จำเป็นต้องเป็นสิ่งที่ไม่ดี หากบริษัทเหล่านั้นประสบความสำเร็จทางธุรกิจด้วยความสามารถของตนเอง มิใช่จากอำนาจผูกขาดที่รัฐหยิบยื่นให้ผ่านระบบสัมปทานหรือจาก กฎ ระเบียบของภาครัฐที่จำกัดหรือกีดกันการแข่งขัน และไม่ใช้อำนาจทางตลาดในการเอารัดเอาเปรียบหรือกีดกันคู่แข่งเพื่อรักษาส่วนแบ่งตลาดของตนเอง

⁵ เนื่องจากข้อจำกัดของเวลาและค่าใช้จ่ายในการดาวน์โหลดข้อมูลจากฐานข้อมูลบริษัทจดทะเบียนออนไลน์ คณะผู้วิจัยจึงไม่สามารถใช้ข้อมูลรายได้ของกลุ่มบริษัท Top 20% และ Bottom 20% ดังเช่นในกรณีของบริษัทจดทะเบียนในตลาดหลักทรัพย์ซึ่งมีอยู่เพียง 385 บริษัท

ตารางที่ 2.2 รายได้ของบริษัทที่จดทะเบียนกับกรมพัฒนาธุรกิจการค้า

ปี	2548	2549	2550
จำนวนบริษัททั้งหมด ¹	212,267	234,429	251,365
รายได้ (ล้านบาท)			
บริษัททั้งหมด	22,119,565.93	24,693,284.07	25,282,949.88
Top 10%	18,937,294.42	21,391,479.56	22,519,290.60
Middle 80%	3,180,028.58	3,299,823.84	2,761,890.87
Bottom 10% ²	2,242.93	1,980.67	1,768.41
สัดส่วนรายได้ (ร้อยละ)			
บริษัททั้งหมด	100.00	100.00	100.00
Top 10%	85.61	86.63	89.07
Middle 80%	14.38	13.36	10.92
Bottom 10%	0.0101	0.0080	0.0070
สัดส่วนรายได้ Top 10% ต่อ Bottom 10% (เท่า)	8,443	10,800	12,734
อัตราการเปลี่ยนแปลงของรายได้ต่อปี³ (ร้อยละ)			
บริษัททั้งหมด	17.18	11.64	2.39
Top 10%	-	12.96	5.27
Middle 80%	-	3.77	-16.30
Bottom 10%	-	3.37	-15.83

- จำนวนบริษัททั้งหมดในที่นี้ ได้นับรวมแต่เฉพาะบริษัทที่มีรายได้มากกว่า 10,000 บาทต่อปี
- ในการหาระดับรายได้รวมของบริษัทในกลุ่ม Bottom 10% คณะผู้วิจัยได้ทำการปรับระดับรายได้ขั้นต่ำต่อปีของบริษัทที่จะนับรวมอยู่ในกลุ่มบริษัทที่มีรายได้น้อยที่สุดร้อยละ 10 จาก 0 บาท หรือไม่มีรายได้ ขึ้นมาเป็น มีรายได้มากกว่า 10,000 บาทต่อปีงบประมาณ เนื่องจากมีแนวโน้มที่ว่าบริษัทในกลุ่มที่มีรายได้น้อยกว่า 10,000 บาทต่อปี อาจไม่ได้รับการประกอบกิจการอยู่จริง
- คณะผู้วิจัยได้ทำการคำนวณอัตราการเปลี่ยนแปลงของรายได้ของบริษัทในกลุ่ม Top 10% และ Bottom 10% ในแต่ละปีแยกออกจากกัน โดยมิได้ถือเอาแต่เฉพาะบริษัทที่อยู่ในกลุ่ม Top 10% และ Bottom 10% ในปีเริ่มต้น (ในกรณีนี้คือปี พ.ศ. 2548) เป็นหลัก เช่นเดียวกับการคำนวณหาอัตราการเปลี่ยนแปลงของรายได้ของบริษัทจดทะเบียนในตลาดหลักทรัพย์ เนื่องด้วยคาดว่าแนวโน้มที่จะเกิดปัญหาอคติจากการเลือกตามที่ได้กล่าวมาแล้วข้างต้นจะลดน้อยลง เมื่อกลุ่มตัวอย่างที่ต้องการศึกษามีขนาดใหญ่ขึ้น

ที่มา: บริษัท บิสซิเนส ออนไลน์ จำกัด (มหาชน)

บริษัทขนาดใหญ่ในประเทศไทยมีลักษณะอย่างไร ตารางที่ 2.3 แสดงรายชื่อบริษัทที่มีรายได้สูงสุดจำนวน 50 รายในตลาดหลักทรัพย์⁶ รายชื่อดังกล่าวสามารถสะท้อนให้เห็นถึงลักษณะของธุรกิจขนาดใหญ่ในประเทศไทย ดังนี้

⁶ รายชื่อบริษัทที่มีรายได้สูงสุด 50 รายจากฐานข้อมูลบริษัทจดทะเบียนทั้งหมดไม่แตกต่างกับรายชื่อบริษัทตามที่ปรากฏในตารางที่ 2.3 เท่าใดนัก เนื่องจากบริษัทที่มีขนาดใหญ่ส่วนใหญ่มักเป็นบริษัทที่มีการระดมทุนในตลาดหลักทรัพย์ ยกเว้นแต่ที่เป็นบริษัทต่างชาติ เช่น บริษัทประกอบรถยนต์ต่างชาติ (ฮอนด้า โตโยต้า มิตซูบิชิ จีเอม ออโตโมบิลอินชัวร์ ฯลฯ) หรือบริษัทด้านพลังงาน (เชฟรอน) บริษัทไทยขนาดใหญ่ที่ยังไม่จดทะเบียนในตลาดหลักทรัพย์มีอยู่บ้าง เช่น บริษัทในเครือปูนซีเมนต์ไทย และบริษัทที่ผลิตสุราและเบียร์ ซึ่งยังมีแรงดันจากภาคประชาสังคมต่อการจดทะเบียนในตลาดหลักทรัพย์

- (1) รัฐวิสาหกิจและบริษัททุกมีรายได้รวมซึ่งคำนวณได้เป็นสัดส่วนที่สูงถึงร้อยละ 52.1 ของรายได้รวมของบริษัททั้งหมด การที่รัฐวิสาหกิจยังกุมอำนาจทางเศรษฐกิจทำให้สภาพการแข่งขันในตลาดอาจไม่เป็นไปตาม กฎ กติกา เศรษฐกิจทั่วไป เนื่องจากการประกอบธุรกิจของรัฐวิสาหกิจมิได้เป็นไปตามเป้าหมายเชิงพาณิชย์ทั้งหมด ตัวอย่างเช่น รัฐมีนโยบายให้ ปตท. ตรึงราคาน้ำมันขายปลีกเพื่อช่วยเหลือค่าครองชีพไม่ให้สูงเกินไปนัก ซึ่งมีผลทำให้สถานีบริการน้ำมันเอกชนหลายแห่ง โดยเฉพาะรายย่อยตามต่างจังหวัดที่มีเงินทุนจำกัดต้องล้มหายตายจากไปเกือบหมด นอกจากนี้แล้ว รัฐวิสาหกิจบางแห่งแม้จะแปลงสภาพเป็นบริษัทมหาชนแล้ว ก็ยังคงกุมอำนาจผูกขาดในธุรกิจที่ประกอบกิจการหรืออำนาจในเชิงกำกับดูแล เช่น อำนาจในการกำหนดมาตรฐานของบริการ ซึ่งทำให้ได้เปรียบคู่แข่งที่เป็นเอกชน
- (2) บมจ. ปตท. และบริษัทที่ บมจ. ปตท. เป็นผู้ถือหุ้นใหญ่มีรายได้รวมกันถึงร้อยละ 45.6 ของรายได้รวมของบริษัทในตลาดหลักทรัพย์ทั้งหมด 385 บริษัท ซึ่งแสดงให้เห็นถึงอำนาจทางเศรษฐกิจของกลุ่ม ปตท. ที่ยังคงสภาพเป็นรัฐวิสาหกิจที่ยังมีอำนาจผูกขาดในกิจการซื้อ ส่ง และขายส่งก๊าซและยังมีอำนาจเหนือตลาดในกิจการถ่านและถ่านหิน น้ำมัน อำนาจทางตลาดอันมหาศาลของกลุ่ม ปตท. ทำให้ตลาดพลังงานในประเทศไทยเป็นตลาดที่มีพื้นที่ให้บริษัทเอกชนสามารถเข้ามาแข่งขันได้น้อยมาก
- (3) บริษัทไทยที่มีขนาดใหญ่ส่วนมาก (จำนวน 32 จาก 50 ราย) ประกอบธุรกิจในส่วนของ non-traded sector ซึ่งมักเป็นธุรกิจบริการ เช่น ธุรกิจธนาคารพาณิชย์ ธุรกิจก่อสร้าง การเงิน พลังงาน ค้าปลีก และ อสังหาริมทรัพย์ ซึ่งพึ่งพาอุปสงค์ภายในประเทศเป็นหลัก ตรงกันข้ามกับบริษัทต่างชาติ ซึ่งมักประกอบธุรกิจที่เกี่ยวข้องกับการส่งออก แม้ธุรกิจไทยขนาดใหญ่ที่มีการส่งออกสินค้าพอมืออยู่บ้าง เช่น ผลิตภัณฑ์อาหารและเสื้อผ้า การประกอบธุรกิจใน non-traded sector มีนัยสำคัญต่อการแข่งขันในตลาดสองประการ *ประการแรก* การแข่งขันในตลาดค่อนข้างน้อย อันสืบเนื่องจากกฎหมายว่าด้วยการประกอบกิจการของคนต่างด้าวที่ห้ามชาวต่างชาติเข้ามาประกอบกิจการบริการทุกประเภทในประเทศไทย *ประการที่สอง* การประกอบกิจการเหล่านี้มักขึ้นอยู่กับ กฎ ระเบียบภายในประเทศจำนวนมาก ดังนั้นนโยบายและมาตรการของภาครัฐมีผลต่อผลการประกอบกิจการของธุรกิจเหล่านี้มากกว่าในกรณีของธุรกิจการส่งออก
- (4) บริษัทเอกชนสัญชาติไทยที่ติดอันดับบริษัทที่มีรายได้สูงจำนวนหนึ่ง (จำนวน 17 จาก 50 ราย) เป็นบริษัทในเครือของกลุ่มธุรกิจขนาดใหญ่ (conglomerate) ที่มีธุรกิจการผลิตสินค้าที่หลากหลาย เช่น เครื่องปั้นซีเมนต์ไทย เครื่องเจียรู โภภภัณฑ์ เครื่องชินวัตร เครื่องสพพัฒนาพิบูล หรือเครื่องสุรามหาราชบุรี เป็นต้น กลุ่มเครือบริษัทขนาดใหญ่อาจใช้อำนาจทางเศรษฐกิจสร้างฐานอำนาจทางการเมืองเพื่อรักษาผลประโยชน์ทางธุรกิจของตนเอง ดังจะเห็นได้จากตัวอย่างของกลุ่มชินวัตรของอดีตนายกฯ ทักษิณ ชินวัตร หากเป็นเช่นนั้นแล้ว บริษัทขนาดใหญ่ก็จะยิ่งขยายใหญ่ขึ้น ในขณะที่บริษัทขนาดกลางและขนาดย่อมที่ไม่มีเส้นสายทางการเมืองก็ไม่สามารถเติบโตภายใต้ร่มเงาของกลุ่มบริษัทขนาดใหญ่ได้ ความเหลื่อมล้ำในภาคธุรกิจไทยก็ยิ่งจะมีมากขึ้นตามลำดับ

ตารางที่ 2.3 รายชื่อบริษัทจดทะเบียนที่มีรายได้สูงสุดในปี พ.ศ. 2551

	บริษัท	รายได้ปี 2551 (ล้านบาท)	สถานภาพของนิติบุคคล	ลักษณะของ ธุรกิจ*	บริษัท ในเครือ
1	PTT: บริษัท ปตท. จำกัด (มหาชน)	1,836,185.47	เครือ ปตท, รัฐวิสาหกิจ	N	✓
2	TOP: บริษัท ไทยออยล์ จำกัด (มหาชน)	401,399.71	เครือ ปตท ปตท. ถือหุ้นร้อยละ 49.1	N	✓
3	IRPC: บริษัท ไออาร์พีซี จำกัด (มหาชน)	254,453.59	เครือ ปตท. ปตท. ถือหุ้นร้อยละ 36.77	N	✓
4	THAI: บริษัท การบินไทย จำกัด (มหาชน)	202,605.62	รัฐวิสาหกิจ	N/T	
5	BCP: บริษัท บางจากปิโตรเลียม จำกัด (มหาชน)	128,245.73	เครือ ปตท. ปตท. ถือหุ้นร้อยละ 25	N	✓
6	CCET: บริษัท แคลคคอมพ์ อีเล็กทรอนิกส์ (ประเทศไทย) จำกัด (มหาชน)	123,759.31	บริษัทต่างชาติ	T	
7	BBL: ธนาคารกรุงเทพ จำกัด (มหาชน)	105,171.12	ธนาคารไทย	N	
8	CPALL: บริษัท ซีพี ออลล์ จำกัด (มหาชน)	98,107.96	เครือเจริญโภคภัณฑ์	N	✓
9	ADVANC: บริษัท แอดวานซ์ อินโฟร์ เซอร์วิส จำกัด (มหาชน)	95,477.24	เครือชินวัตร	N	✓
10	SCB: ธนาคารไทยพาณิชย์ จำกัด (มหาชน)	89,381.18	ธนาคารไทย	N	
11	PTTEP: บริษัท ปตท. สารวจและผลิตปิโตรเลียม จำกัด (มหาชน)	86,818.40	เครือ ปตท. ปตท. ถือหุ้นร้อยละ 65.46	N	✓
12	KBANK: ธนาคารกสิกรไทย จำกัด (มหาชน)	82,776.91	ธนาคารไทย	N	
13	BIGC: บริษัท บิ๊กซี ซูเปอร์เซ็นเตอร์ จำกัด (มหาชน)	78,265.53	เครือเซ็นทรัล	N	✓
14	KTB: ธนาคารกรุงไทย จำกัด (มหาชน)	77,566.74	รัฐวิสาหกิจ	N	
15	MAKRO: บริษัท สยามเม็คโคร จำกัด (มหาชน)	74,310.28	เครือเจริญโภคภัณฑ์	N	✓
16	TUF: บริษัท ไทยยูเนี่ยน โฟรเซน โปรดักส์ จำกัด (มหาชน)	69,535.45	เอกชน	T	
17	STA: บริษัท ศรีตรังแอโกรอินดัสทรี จำกัด (มหาชน)	60,583.93	เอกชน	T	
18	CPF: บริษัท เจริญโภคภัณฑ์อาหาร จำกัด (มหาชน)	57,376.80	เครือเจริญโภคภัณฑ์	T	✓
19	BANPU: บริษัท บ้านปู จำกัด (มหาชน)	56,833.14	เอกชน	N	
20	BAY: ธนาคารกรุงศรีอยุธยา จำกัด (มหาชน)	49,595.55	ธนาคารลูกครึ่ง	N	
21	RATCH: บริษัท ผลิตไฟฟ้าราชบุรีโฮลดิ้ง จำกัด (มหาชน)	43,801.84	กฟผ. ถือหุ้นร้อยละ 45	N	
22	ITD: บริษัท อิตาเลียนไทย ดีเวลอปเม้นท์ จำกัด (มหาชน)	43,698.84	เอกชน	N	
23	TMB: ธนาคารทหารไทย จำกัด (มหาชน)	36,519.39	ธนาคารลูกครึ่ง	N	
24	TSTH: บริษัท ทาธา สตีล (ประเทศไทย) จำกัด (มหาชน)	36,154.27	บริษัทต่างชาติ	T	
25	TTA: บริษัท โทริเซนไทยเอนเตอร์พรีส์ จำกัด (มหาชน)	34,536.01	บริษัทต่างชาติ	T	

	บริษัท	รายได้ปี 2551 (ล้านบาท)	สถานภาพของนิติบุคคล	ลักษณะของ ธุรกิจ*	บริษัท ในเครือ
26	DELTA: บริษัทเดลต้า อีเลคโทรนิคส์ (ประเทศไทย) จำกัด (มหาชน)	33,295.74	บริษัทต่างชาติ	T	
27	TCAP: บริษัท ทูนคราชาด จำกัด (มหาชน)	32,865.91	เอกชน	N	
28	TPC: บริษัท ไทยพลาสติกและเคมีภัณฑ์ จำกัด (มหาชน)	32,060.38	เครื่องซีเมนต์ไทย	T	✓
29	AOT: บริษัท ท่าอากาศยานไทย จำกัด (มหาชน)	31,076.37	รัฐวิสาหกิจ	N	
30	SCIB: ธนาคารนครหลวงไทย จำกัด (มหาชน)	27,983.54	กองทุนฟื้นฟูสินเชื่อ ร้อยละ 22.56	N	
31	SSI: บริษัท สหวิริยาสตีลอินดัสตรี จำกัด (มหาชน)	27,894.27	เอกชน	T	
32	TPIPL: บริษัท ทีพีไอ โพลีน จำกัด (มหาชน)	27,321.83	เครื่องทีพีไอ	N	✓
33	GJS: บริษัท จี เจ สตีล จำกัด (มหาชน)	26,889.93	เอกชน	T	
34	TVO: บริษัท น้ำมันพืชไทย จำกัด (มหาชน)	23,906.46	เอกชน	T	
35	RPC: บริษัท ระยองเพียวริฟายเออร์ จำกัด (มหาชน)	22,738.66	เอกชน	N	
36	BJC: บริษัท เบอร์ลี่ ยุคเกอร์ จำกัด (มหาชน)	22,447.70	เครื่องสุรามาหาราชบุรี	T	✓
37	BGH: บริษัท กรุงเทพอุตสาหกรรม จำกัด(มหาชน)	21,831.40	เอกชน	N	
38	SCCC: บริษัท ปูนซีเมนต์นครหลวง จำกัด (มหาชน)	21,711.56	เอกชน	N	
39	RCL: บริษัท อาร์ ซี แอล จำกัด (มหาชน)	20,896.34	เอกชน	T	
40	HMPRO: บริษัท โฮม โปรดักส์ เซ็นเตอร์ จำกัด (มหาชน)	19,824.18	เครื่องแลนด์แอนด์เฮาส์	N	✓
41	SSC: บริษัท เสริมสุข จำกัด (มหาชน)	19,420.24	เอกชน	T	
42	TCCC: บริษัท ไทยเซ็นทรัลเคมี จำกัด (มหาชน)	18,948.19	เอกชน	T	
43	SPC: บริษัท สหพัฒน์ปิบล จำกัด (มหาชน)	17,673.27	เครื่องสหพัฒน์ปิบล	T	✓
44	METCO: บริษัทมูราโมโต้ อีเล็กตรอน (ประเทศไทย) จำกัด (มหาชน)	17,625.83	บริษัทต่างชาติ	T	
45	LH: บริษัทแลนด์แอนด์เฮาส์ จำกัด (มหาชน)	17,031.66	เครื่องแลนด์แอนด์เฮาส์	N	✓
46	SCNYL: บริษัทไทยพาณิชย์นอร์คโลฟประกันชีวิต จำกัด (มหาชน)	16,569.71	บริษัทลูกของธนาคาร ไทยพาณิชย์	N	
47	MINT: บริษัท ไมเนอร์ อินเตอร์เนชั่นแนล จำกัด (มหาชน)	16,514.96	เครื่องไมเนอร์	N	✓
48	SAMART: บริษัท สามารถคอร์ปอเรชั่น จำกัด (มหาชน)	16,286.31	เอกชน	N	
49	HANA: บริษัท ฮานา ไมโครอิเล็กทรอนิกส์ จำกัด (มหาชน)	15,512.99	บริษัทต่างชาติ	T	
50	EGCO: บริษัท ผลิตไฟฟ้า จำกัด (มหาชน)	15,409.74	กฟผ. ถือหุ้นร้อยละ 25.4	N	

หมายเหตุ * N = non-traded; T = traded

ที่มาของข้อมูล: SETSMART และรายงานประจำปีของบริษัท

การที่บริษัทขนาดใหญ่ของไทยส่วนมากประกอบธุรกิจไม่มีการค้าขายสินค้าข้ามพรมแดน (non-traded sector) ทำให้อัตราการเติบโตของบริษัทเหล่านี้ขึ้นอยู่กับสถานะเศรษฐกิจในประเทศเป็นหลัก จึงไม่น่าแปลกใจว่าในปี พ.ศ. 2550 ซึ่งเศรษฐกิจในประเทศซบเซาจากปัญหาทางการเมือง อัตราการขยายตัวของกลุ่มบริษัทขนาดใหญ่จึงต่ำกว่าในปีอื่นๆ บริษัทขนาดใหญ่ในกลุ่ม Top 20% ในตลาดหลักทรัพย์ที่มีอัตราการขยายตัวของรายได้ดีติดกันได้แก่ บริษัทที่ประกอบธุรกิจก่อสร้างและวัสดุก่อสร้าง โทรคมนาคนเหล็ก และการผลิตไฟฟ้า เป็นต้น ในขณะที่บริษัทขนาดเล็กในกลุ่ม Bottom 20% กลับมีอัตราการขยายตัวของรายได้ที่สูงขึ้น เนื่องจากบริษัทในกลุ่มนี้ส่วนมากประกอบธุรกิจที่เกี่ยวกับการผลิตสินค้าเพื่อการส่งออก (traded sector) และการขนส่งสินค้าระหว่างประเทศ ซึ่งเกี่ยวโยงกับสภาพการตลาดในต่างประเทศมากกว่าในประเทศ และอีกส่วนหนึ่งประกอบธุรกิจบริการส่วนบุคคล เช่น บริการการแพทย์ (โรงพยาบาล) และบริการleasing ซึ่งยังคงมีอัตราการขยายตัวที่สูง แม้ว่าสภาพแวดล้อมทางการเมืองและทางธุรกิจจะไม่ดีนัก

การศึกษาในส่วนต่อไปจะเป็นการศึกษาว่าปัญหาการผูกขาดในภาคธุรกิจไทยนั้นมีมากหรือน้อยเพียงใด และเกี่ยวโยงอย่างไรกับบริษัทขนาดใหญ่ซึ่งมีพลังทางเศรษฐกิจสูง

2.3 การผูกขาดทางธุรกิจในประเทศไทย

ปัญหาการผูกขาดในประเทศไทยมีความแพร่หลายมากหรือน้อยเพียงใด มีรูปแบบหรือลักษณะอย่างไร และก่อความเสียหายให้แก่เศรษฐกิจและสังคมไทยมากหรือน้อยเพียงใด หน่วยงานของรัฐที่ควรจะตอบคำถามดังกล่าวได้คือ สำนักงานคณะกรรมการการแข่งขันทางการค้า ซึ่งมีบทบาทหน้าที่ในการบังคับใช้พระราชบัญญัติการแข่งขันทางการค้า พ.ศ. 2542 ซึ่งเป็นกฎหมายแม่บทในการป้องกันการผูกขาดในประเทศไทย

ข้อมูลจากเว็บไซต์ของสำนักงานคณะกรรมการการแข่งขันทางการค้า ระบุว่าได้มีการพิจารณากรณีผูกขาดทั้งหมด 74 เรื่อง จากจำนวนดังกล่าว มีเรื่องที่ยุติไปแล้วจำนวน 52 เรื่อง (ไม่มีข้อมูลในรายละเอียดว่าเรื่องร้องเรียนแต่ละเรื่องนั้นมีข้อยุติอย่างไร และด้วยเหตุผลเช่นไร) ร้องการนำเสนอคณะกรรมการฯ จำนวน 10 เรื่อง ติดตามสถานการณ์จำนวน 5 เรื่อง อยู่ในขณะติดตามพฤติกรรมจำนวน 2 เรื่อง อยู่ในระหว่างการดำเนินการของอนุกรรมการสอบสวนจำนวน 4 เรื่อง และดำเนินการอยู่จำนวน 1 เรื่องตามที่ปรากฏในตารางที่ 2.4

เป็นที่น่าสังเกตว่า ข้อมูลเหล่านี้เป็นแต่เพียงการให้ตัวเลขที่แสดงให้เห็นถึงสถานภาพของเรื่องร้องเรียนที่อยู่ในกระบวนการของสำนักงานฯ เท่านั้น หากแต่ไม่มีการให้รายละเอียดใดๆ ที่เกี่ยวข้องกับเรื่องร้องเรียนในแต่ละเรื่องว่ามีที่มาที่ไปอย่างไร มีประเด็นใจความว่าอย่างไร คณะกรรมการฯ ได้ดำเนินการอย่างไร ผลการสอบสวนของคณะอนุกรรมการสอบสวนเป็นอย่างไร มีข้อเท็จจริงอะไรที่ใช้ในการพิจารณาและในการตัดสินใจ การขาดข้อมูลรายละเอียดเหล่านี้ ทำให้ไม่สามารถทราบถึงสภาพปัญหาของการผูกขาดในเศรษฐกิจไทยว่ามีความรุนแรงและแพร่หลายมากหรือน้อยเพียงใด และมีรูปแบบหรือวิธีการอย่างไร แต่ประเด็นสำคัญที่สามารถสรุปได้จากข้อมูลเหล่านี้ คือ สำนักงานคณะกรรมการการแข่งขันทางการค้าไม่เคยมีการดำเนินคดีตามกฎหมายกับผู้ประกอบการรายใดแม้แต่รายเดียวในช่วง 10 ปีที่ผ่านมา

ตารางที่ 2.4 สถิติการร้องเรียนกรณีการละเมิด พ.ร.บ. การแข่งขันทางการค้า พ.ศ. 2542
ในช่วงปี พ.ศ. 2542-ตุลาคม พ.ศ. 2552

สถานภาพของกรณีร้องเรียน	จำนวนราย
ยุติไปแล้ว	52
รอนำเสนอคณะกรรมการฯ	10
ติดตามสถานการณ์	5
ติดตามพฤติกรรม	2
อยู่ระหว่างการดำเนินการของอนุกรรมการสอบสวน	4
ดำเนินการอยู่	1
รวมทั้งสิ้น	72

ที่มา: สำนักงานคณะกรรมการการแข่งขันทางการค้า

อย่างไรก็ดี คณะผู้วิจัยได้ทำการรวบรวมข้อมูลเรื่องร้องเรียนที่ทางสำนักงานฯ เคยเปิดเผยในเว็บไซต์ในอดีต ผสมเข้ากับข้อมูลที่พนักงานเจ้าหน้าที่ของสำนักงานฯ ได้ช่วยอนุเคราะห์ให้เพิ่มเติม และได้สรุปในตารางที่ 2.5

ตารางที่ 2.5 กรณีร้องเรียนพฤติกรรมการค้าที่ไม่เป็นธรรม

บริษัทที่ถูกร้องเรียน	สินค้า/บริการ	พฤติกรรมที่ถูกร้องเรียน	คำตัดสินของคณะกรรมการการแข่งขันทางการค้า
1. บริษัท เมเจอร์ ซินีเพล็กซ์ กรุ๊ป จำกัด (มหาชน) (Major Cineplex) 2. บริษัท เอ็นเตอร์เทน โกลเด้น วิลเลจ จำกัด (EGV) 3. บริษัท เอสเอฟ ซีนีมา ซีดี จำกัด (SF)	โรงภาพยนตร์	การกำหนดราคาขายสูงเกินควร	การเพิ่มราคาบัตรเข้าชมโรงภาพยนตร์เกิดขึ้นเฉพาะภาพยนตร์เรื่องยาวเกินกว่าเวลาปกติ เช่น ประมาณ 3 ชั่วโมง เพราะทำให้โรงภาพยนตร์ฉายภาพยนตร์ได้จำนวนรอบน้อยลงต่อหนึ่งวัน จึงมีเหตุผลสมควรที่สามารถเพิ่มค่าบริการได้
1. บริษัท ดีไลท์ จำกัด (สัมละลา) 2. บริษัท ศรีตรังเอโกอินดัสทรี จำกัด (มหาชน) 3. บริษัท เซาท์แลนด์รับเบอร์ จำกัด	ยางพารา	การกำหนดราคาซื้อร่วมกันของผู้รับซื้อยางพารา	ไม่พบพฤติกรรมเข้าข่ายความผิด
บริษัท เต็ดตรา แพ้ค (ไทย) จำกัด	หลอดดูดพลาสติก	การกำหนดราคาขายต่ำเกินควร	ไม่มีข้อมูลรายละเอียดเกี่ยวกับคำตัดสินของกรรมการ แต่ไม่มีการดำเนินคดี หรือลงโทษ
บริษัท ซีทาว์ (ประเทศไทย) จำกัด	วีดีโอเทปภาพยนตร์	การปฏิเสธที่จะขายสินค้าให้	สำนักส่งเสริมการแข่งขันทางการค้าขอให้ยื่นรายละเอียดและหลักฐานเพิ่มเติม แต่ผู้ร้องเรียนมิได้ดำเนินการเพิ่มเติมใดๆ เรื่องร้องเรียนจึงยุติไป
บริษัทเจริญโภคภัณฑ์ จำกัด (มหาชน)	ไข่	การขายสินค้าราคาทุ่มตลาด	ไม่พบพฤติกรรมเข้าข่ายความผิด เพราะช่วงเวลาที่มีการร้องเรียนนั้นมีปริมาณไข่ไก่ล้นตลาด จึงทำให้ราคาไข่ไก่ต่ำกว่าราคาที่ผู้ประกอบการเคยขายได้ในอดีต

บริษัทที่ถูกร้องเรียน	สินค้า/บริการ	พฤติกรรมที่ถูกร้องเรียน	คำตัดสินของคณะกรรมการการแข่งขันทางการค้า
UBC (บริษัทในเครือเจริญโภคภัณฑ์)	โทรทัศน์ระบบบอกรับสมาชิก	บังคับให้สมาชิกใช้บริการแพคเกจที่มีราคาสูงสุด และขึ้นราคาแพ็คเกจดังกล่าว	การกำหนดอัตราค่าบริการต้องได้รับความเห็นชอบโดย อสมท. จึงควรโอนเรื่องให้อสมท. เป็นผู้ดำเนินการ
บริษัท ไทยเบฟเวอเรจ จำกัด (มหาชน) (บริษัทในเครือสุรามหาราษฎร์)	เหล้ากับน้ำดื่มบรรจุขวด	การขายพ่วง	ผลการสืบสวนพบว่ามิใช่พฤติกรรมที่เป็นการจำกัดการแข่งขันจริง แต่ยังไม่สามารถบังคับใช้กฎหมายเนื่องจากขาดเกณฑ์ของผู้มีอำนาจเหนือตลาด
บริษัท โรงงานอุตสาหกรรมกระดาษบางปะอิน จำกัด (บริษัทในเครือแสวงโสสม)	กระดาษพิมพ์และเขียน	การจำกัดการแข่งขันโดยกฎกติกาของภาครัฐ	มติ ค.ร.ม. พ.ศ. 2530 กำหนดให้หน่วยราชการทุกแห่งต้องจัดซื้อกระดาษจากบริษัทเดียวเท่านั้น โดยปัจจุบันยังคงปฏิบัติตามมติเดิม แต่ให้กระทรวงการคลังปรับราคากลางของกระดาษให้เหมาะสมกับภาวะตลาดปัจจุบัน
บมจ. AIS (พ.ศ. 2544) (บริษัทในเครือ Shin Corp.)	โทรศัพท์เคลื่อนที่	การกำหนดราคาเครื่องสูงเกินควร	ไม่พบความผิด เนื่องจากราคาที่สูงนั้นเกิดจากการที่รุ่นของโทรศัพท์เป็นรุ่นที่มีราคาแพง
บริษัท ฝ้ายแห่งชาติ เปลี่ยนชื่อเป็นบริษัท ฝ้ายเอ็นเอฟซี จำกัด (มหาชน) (รัฐวิสาหกิจ)	ฝ้าย	การขายสินค้าราคาทุ้มตลาด	บริษัท ฝ้ายแห่งชาติขายต่ำกว่าราคาในตลาด เนื่องจากเป็น โครงการร่วมมือระหว่างบริษัทกับ ธกส. ที่จัดขึ้นมาเพื่อช่วยเหลือเกษตรกรให้ได้ฝ้ายเคมีในราคาพิเศษ
1. บมจ. ปูนซีเมนต์ไทย 2. บมจ. ปูนซีเมนต์นครหลวง	ปูนซีเมนต์	จงใจร่วมกันจำกัดปริมาณสินค้าในตลาดเพื่อขึ้นราคา	ไม่พบความผิด ผู้ประกอบการประเมินสถานการณ์ตลาดร่วมกัน มิได้มีการกำหนดราคาร่วมกัน
1. บริษัท เจริญโภคภัณฑ์เมล็ดพันธุ์ จำกัด 2. บริษัท มอนซานโต้เมล็ดพันธุ์ (ไทยแลนด์) จำกัด	เมล็ดข้าวโพด (สำหรับผสมอาหารสัตว์)	การกำหนดราคาสูงเกินควร	ไม่พบพฤติกรรมกำหนดราคาสูงเกินควร เนื่องจากผู้ผลิตเมล็ดพันธุ์ข้าวโพดรายใหญ่ในตลาดกำหนดราคาไม่แตกต่างจากผู้ผลิตรายย่อยเท่าใดนัก อีกทั้งผู้ซื้อยังมีทางเลือกในการซื้อเมล็ดพันธุ์จากผู้ผลิตรายย่อยได้อีกด้วย
บริษัท เชื้อกระดาษสยาม จำกัด (บริษัทในเครือปูนซีเมนต์ไทย)	กระดาษ	การรวมธุรกิจอันจะนำไปสู่การผูกขาดตลาด	กฎหมายยังไม่สามารถบังคับใช้ได้เพราะยังไม่มีเกณฑ์ส่วนแบ่งตลาดที่ต้องขออนุญาตการรวมธุรกิจ
1. บริษัท เอกซซึส ดิสทริบิวชั่น ซิสเทม จำกัด (เทสโก้-โลตัส) (บริษัทในเครือเจริญโภคภัณฑ์) 2. บริษัท บิ๊กซี ซูเปอร์เซ็นเตอร์ จำกัด (มหาชน) (บริษัทในเครือเซ็นทรัล) 3. บริษัท เซ็นคาร์ จำกัด (คาร์ฟูร์) 4. บริษัท สยามแม็คโคร จำกัด (มหาชน) (บริษัทในเครือเจริญโภคภัณฑ์)	ร้านค้าปลีกขนาดใหญ่	การค้าที่ไม่เป็นธรรมโดยกำหนดส่วนลดและค่าธรรมเนียมที่ไม่เป็นธรรม	ไม่มีข้อมูลรายละเอียดเกี่ยวกับผลการพิจารณาของคณะกรรมการ หากแต่ไม่มีการดำเนินการแต่อย่างใด อนึ่ง ได้มีการออกเกณฑ์การค้าที่เป็นธรรมสำหรับธุรกิจค้าปลีกในปี พ.ศ. 2549

บริษัทที่ถูกร้องเรียน	สินค้า/บริการ	พฤติกรรมที่ถูกร้องเรียน	คำตัดสินของคณะกรรมการการแข่งขันทางการค้า
บริษัท สรรพสินค้าเซ็นทรัล จำกัด	ข้าวปลีก	การกำหนดเงื่อนไขให้ผู้ผลิตสินค้าต้องส่งสินค้าที่ศูนย์กระจายสินค้าของบริษัทเท่านั้น	ไม่มีข้อมูล
บริษัท สหวิริยาสตีลอินดัสตรี จำกัด (มหาชน)	เหล็กกรีดร้อน	การกำหนดราคาสูงเกินควร	ไม่มีข้อมูลรายละเอียดเกี่ยวกับคำตัดสินของกรรมการ แต่ไม่มีการดำเนินคดี หรือลงโทษ
1. บริษัท สยามอุตสาหกรรมยิปซัม (สระบุรี) จำกัด (บริษัทในเครือปูนซีเมนต์ไทย) 2. บริษัท ไทยผลิตภัณฑ์ยิปซัม จำกัด (มหาชน)	แผ่นกระดานยิปซัม	การกำหนดราคาร่วมกัน	ไม่มีข้อมูลรายละเอียดเกี่ยวกับคำตัดสินของกรรมการ แต่ไม่มีการดำเนินคดี หรือลงโทษ
บริษัท อายโนะโมะ โด๊ะ (ประเทศไทย) จำกัด	โลชั่น (ส่วนผสมอาหารสัตว์)	การกักตุนสินค้า	ไม่มีข้อมูลรายละเอียดเกี่ยวกับคำตัดสินของกรรมการ แต่ไม่มีการดำเนินคดี หรือลงโทษ
บริษัท ปตท. จำกัด (มหาชน)	ข้าวปลีกน้ำมัน	การห้ามผู้ค้าส่งน้ำมันขายน้ำมันให้แก่ผู้ค้าปลีกน้ำมันที่ขอนแก่น	ไม่มีข้อมูลรายละเอียดเกี่ยวกับคำตัดสินของกรรมการ แต่ไม่มีการดำเนินคดี หรือลงโทษ
บริษัท ท่อส่งปิโตรเลียมจำกัด (บริษัทในเครือของ ปตท.)	น้ำมัน (สำหรับเครื่องบิน)	การขายน้ำมันราคาต่ำกว่าต้นทุนให้แก่บริษัทการบินไทยทำให้อู่แข่งเสียหาย	ไม่มีข้อมูลรายละเอียดเกี่ยวกับคำตัดสินของกรรมการ แต่ไม่มีการดำเนินคดี หรือลงโทษ
บริษัท ปิคนิค คอร์ปอเรชั่น จำกัด (มหาชน)	ก๊าซหุงต้ม	การกำหนดราคาที่ไม่เป็นธรรม	ไม่มีข้อมูลรายละเอียดเกี่ยวกับคำตัดสินของกรรมการ แต่ไม่มีการดำเนินคดี หรือลงโทษ
บริษัท ซีวีดี อินเตอร์เนชั่นแนล จำกัด	วีดีโอเทป	การกำหนดเงื่อนไขแก่ผู้แทนจำหน่าย (โดยจะให้ส่วนลด 10-30% หากผู้แทนจำหน่ายไม่ขายสินค้าของคู่แข่ง)	พบว่ามีพฤติกรรมการแข่งขันที่ไม่เป็นธรรมจริง หากแต่ต้องพิสูจน์ผลกระทบต่อองค์ประกอบของความผิด หากแต่ภาวะตลาดวีดีโอเทปเปลี่ยนไปจากการเป็นรูปแบบแผ่นซีดีแทนเทป ปัญหาหรือเรื่องจึงยุติไป
บริษัท กูโบต้า แทรกเตอร์ (ประเทศไทย) จำกัด	เครื่องจักรกลการเกษตร	การบังคับมิให้ตัวแทนจำหน่ายขายสินค้าของคู่แข่ง	ไม่มีข้อมูล
บริษัท ฮอนด้า ออโตโมบิล จำกัด	จักรยานยนต์	การบังคับมิให้ตัวแทนจำหน่ายขายสินค้าของคู่แข่ง	พบความผิดจริง แต่พนักงานอัยการตัดสินใจไม่ฟ้องด้วยเหตุผลว่ากระบวนการในการสืบสวนไม่ถูกต้องตามกฎหมาย กรรมการค้าภายในส่งเรื่องไปให้กฤษฎีกาศึกษาความเกี่ยวกับในความถูกต้องของกระบวนการสอบสวนเมื่อต้นปี พ.ศ. 2551
	อุปกรณ์จักรยานยนต์	การบังคับขายจักรยานยนต์พร้อมอุปกรณ์	ไม่พบความผิด

บริษัทที่ถูกร้องเรียน	สินค้า/บริการ	พฤติกรรมที่ถูกร้องเรียน	คำตัดสินของคณะกรรมการการแข่งขันทางการค้า
Abbott Laboratories Inc.	ยา	การปฏิเสธที่จะขึ้นทะเบียนยาที่จำเป็นเพื่อตอบโต้มาตรการบังคับใช้สิทธิบัตรยาของรัฐ	ไม่พบความคิด เนื่องจากยังไม่มีการวางจำหน่ายดังกล่าวในตลาด จึงไม่สามารถกำหนดได้ว่าผู้ประกอบการมีอำนาจเหนือตลาดหรือไม่

ที่มา: รวบรวมข้อมูลจากสำนักแข่งขันทางการค้า บทความทางวิชาการ และข่าว

ข้อมูลตามที่ปรากฏในตารางที่ 2.5 แสดงให้เห็นว่า ปัญหาการผูกขาดในระบบการค้าของประเทศไทยมีอยู่อย่างแพร่หลาย และปัญหาดังกล่าวกระจุกตัวอยู่กับบริษัทในเครือของกลุ่มธุรกิจขนาดใหญ่ เช่น เครือปูนซิเมนต์ไทย เครือเจริญโภคภัณฑ์ และเครือ ปตท. ซึ่งไม่ใช่เรื่องแปลก หากแต่มีสาเหตุจากการที่กลุ่มธุรกิจเหล่านี้มีสินค้าที่หลากหลาย เพราะเครือบริษัทบางกลุ่มมีสินค้าที่หลากหลายหากแต่ไม่ค่อยมีปัญหาการผูกขาดเนื่องจากประกอบกิจการในสาขาธุรกิจที่มีการแข่งขันสูงและธุรกิจที่ไม่เกี่ยวกับสัมปทานของรัฐ เช่น ธุรกิจการผลิตสินค้าเพื่อส่งออกหรือธุรกิจอสังหาริมทรัพย์ เป็นต้น

เครือธุรกิจที่มีปัญหามักเป็นธุรกิจสองประเภท ประเภทแรก คือ ธุรกิจที่ประกอบกิจการในลักษณะครบวงจร เช่น ในกรณีของกลุ่ม ปตท. ที่มีธุรกิจขุดเจาะน้ำมัน กลั่นน้ำมัน และขายปลีกและขายส่งน้ำมัน เครือเจริญโภคภัณฑ์ที่มีธุรกิจการเกษตรแบบครบวงจร เช่น มีทั้งธุรกิจพ่อพันธุ์แม่พันธุ์ไก่ อาหารไก่ ฟาร์มไก่ และไข่ไก่ หรือเครือปูนซิเมนต์ที่มีทั้งธุรกิจปูนซิเมนต์และกระเบื้องที่ทำจากซิเมนต์ การมีธุรกิจในลักษณะครบวงจรทำให้คู่แข่งมีโอกาสที่จะถูก “บีบ” ให้ออกจากตลาดได้ง่าย เนื่องจากต้องพึ่งพาสินค้าหรือวัสดุขั้นกลางที่ผลิตโดยคู่แข่ง เช่น ปตท. สามารถปฏิเสธที่จะจำหน่ายน้ำมันให้แก่สถานีบริการน้ำมันของคู่แข่งที่ไม่มีโรงกลั่นน้ำมันของตนเองได้หรือตั้งราคาน้ำมันขายส่งให้สูง ในขณะที่เดียวกันก็ตัดราคาขายปลีกทำให้คู่แข่งไม่มีค่าการตลาดเหลือพอที่จะอยู่รอดในเชิงธุรกิจได้ ในลักษณะเดียวกับที่บริษัทยักษ์ใหญ่ด้านการเกษตรสามารถขึ้นราคาพ่อพันธุ์ แม่พันธุ์ไก่ อาหารไก่ และในขณะที่เดียวกันก็ทุ่มราคาไข่ไก่ในตลาดทำให้เกษตรกรเลี้ยงไก่ไม่สามารถแข่งขันได้

อนึ่ง ประเทศเกาหลีใต้ตระหนักดีถึงปัญหาการผูกขาดของกลุ่มธุรกิจที่เรียกว่า “แชโบล” จึงได้มีการผลักดันให้เกิดคณะกรรมการการแข่งขันทางการค้า (Korea Fair Trade Commission หรือ KFTC) ขึ้นมาเพื่อควบคุมพฤติกรรมทางการค้าของแชโบล ในปัจจุบัน KFTC เป็นองค์กรที่ได้รับการยอมรับจากนานาประเทศ เนื่องจากมีผลงานที่โดดเด่นในการป้องกันและต่อต้านการผูกขาด ซึ่งรวมถึงการผูกขาดของบริษัทยักษ์ใหญ่อย่างเช่น บริษัท ไมโครซอฟท์

ธุรกิจประเภทที่สองที่มักมีการร้องเรียนเรื่องการผูกขาด คือ ธุรกิจที่เกี่ยวข้องกับสัมปทานของภาครัฐ เช่น ธุรกิจโทรคมนาคม ธุรกิจระบบบอกรับสมาชิก ธุรกิจสุรา เนื่องจากการแข่งขันในตลาดมีจำกัด

ผู้ประกอบการจึงสามารถใช้อำนาจทางตลาดในการแสวงหากำไรส่วนเกินได้จากการกำหนดราคาสินค้า (โทรศัพท์มือถือ) หรือ อัตราค่าบริการ (ค่าสมาชิกบริการโทรศัพท์ระบบบอกรับสมาชิก) ที่สูงเกินควรได้ ในบางกรณี ผู้รับสัมปทานอาจใช้อำนาจผูกขาดในตลาดสัมปทานหนึ่งเพื่อแย่งชิงตลาดในอีกธุรกิจหนึ่งที่มีการแข่งขันเสรี เช่น ในกรณีของการบังคับขายฟางเหล็กกับเบียร์ เหล็กกับน้ำดื่ม เป็นต้น ดังนั้น จะเห็นได้ว่า นโยบายหรือ กฎ ระเบียบของภาครัฐมีส่วนในการสร้างการผูกขาดในระบบเศรษฐกิจไทย

การศึกษาข้างต้น ได้แสดงให้เห็นว่ามีการร้องเรียนพฤติกรรมผูกขาดเข้ามาจำนวนมาก แม้ว่าผู้ที่ร้องเรียนจะไม่สามารถคาดหวังอะไรได้อย่างเป็นรูปธรรมจากหน่วยงานป้องกันการผูกขาดของภาครัฐได้ ซึ่งสะท้อนว่ามีผู้ได้รับความเดือดร้อนจากการผูกขาดอยู่จริงในภาคธุรกิจไทย และแพร่หลายอยู่ในหลายภาคส่วนของธุรกิจไทย แต่คำถามคือ พฤติกรรมที่ถูกร้องเรียนเหล่านี้มีลักษณะที่เป็นการผูกขาดจริงมากหรือน้อยเพียงใด เนื่องจากสำนักงานคณะกรรมการการแข่งขันทางการค้าไม่มีข้อมูลรายละเอียดใดๆ เกี่ยวกับข้อยุติของกรณีเรื่องร้องเรียนทั้ง 52 กรณี ด้วยข้อจำกัดดังกล่าว คณะผู้วิจัยจึงต้องอ้างอิงรายงานการวิจัยในอดีตของสถาบันวิจัยเพื่อการพัฒนาประเทศไทย 2 ฉบับ ซึ่งได้ประเมินพฤติกรรมผูกขาดในภาคธุรกิจให้แก่ สำนักแข่งขันทางการค้าและสำนักงานคณะกรรมการพัฒนาการเศรษฐกิจและสังคมแห่งชาติ⁷ ผลการศึกษาดังกล่าวชี้ว่า มีพฤติกรรมที่สอดคล้องการจำกัดหรือการกีดกันการแข่งขันในอุตสาหกรรม 10 อุตสาหกรรมที่คณะผู้วิจัยได้ทำการสำรวจ ซึ่งรวมถึง อุตสาหกรรมปูนซีเมนต์ สุรา เบียร์ รถจักรยานยนต์ ฯลฯ ตามที่ปรากฏในตารางที่ 2.6

การศึกษาวิจัยพบว่าบริษัทที่มีพฤติกรรมที่อาจเป็นการผูกขาดตามกฎหมายว่าด้วยการแข่งขันทางการค้าทั้งหมดเป็นบริษัทไทยที่เป็นบริษัทในเครือของกลุ่มบริษัทขนาดใหญ่หรือบริษัทต่างชาติซึ่งมีรายได้ในหลักพันล้านบาทขึ้นไปทั้งสิ้น ซึ่งตอกย้ำข้อกังวลของคณะผู้วิจัยเกี่ยวกับพฤติกรรมของบริษัทขนาดใหญ่ที่เป็นบริษัทในเครือของกลุ่มบริษัทที่ได้นำเสนอมาแล้วในส่วนที่สอง

⁷ เดือนเด่น นิคมบริรักษ์ และคณะ (พ.ศ. 2545) โครงการสำรวจพฤติกรรมทางการตลาด เพื่อสนับสนุนระบบการแข่งขันตามโครงการส่งเสริมระบบการแข่งขันทางการค้าที่เอื้อต่อการส่งออก เสนอต่อกรมการค้าภายใน กระทรวงพาณิชย์

เดือนเด่น นิคมบริรักษ์ และคณะ (พ.ศ. 2549) โครงการปรับปรุงนโยบายการแข่งขันของประเทศ เสนอต่อสำนักงานคณะกรรมการพัฒนาการเศรษฐกิจและสังคมแห่งชาติ

ตารางที่ 2.6 ลักษณะของพฤติกรรมที่เป็นการจำกัดหรือกีดกันการแข่งขันของธุรกิจไทย

อุตสาหกรรม	จำนวนผู้ประกอบการในตลาด	ส่วนแบ่งตลาด (พ.ศ. 2544) (ร้อยละ)	รายได้ (ผู้ผูกขาด) ปี พ.ศ. 2550 (ล้านบาท)	พฤติกรรมที่เป็นการผูกขาด
1. ซีเมนต์ (เครื่องบริษัท)	8	41	2.8 แสน	กำหนดราคาสินค้าร่วมกัน
				บังคับหรือจูงใจไม่ให้เอเยนต์จำหน่ายสินค้าของคู่แข่ง
2. กระเบื้องคอนกรีตมุงหลังคา (เครื่องบริษัท)	5	50	3 พัน	บังคับหรือจูงใจไม่ให้เอเยนต์จำหน่ายสินค้าของคู่แข่ง
3. แผ่นกระจก (บริษัทต่างชาติ)	4	52	6 พัน	บังคับหรือจูงใจไม่ให้เอเยนต์จำหน่ายสินค้าของคู่แข่ง
4. จักรยานยนต์ (บริษัทต่างชาติ)	5	75	6.7 หมื่น	บังคับหรือจูงใจไม่ให้เอเยนต์จำหน่ายสินค้าของคู่แข่ง
				การปฏิเสธการขายชิ้นส่วนให้แก่คู่แข่งรายย่อย
5. ยางรถยนต์ (บริษัทต่างชาติ)	4*	45	2.4 หมื่น	บังคับหรือจูงใจไม่ให้เอเยนต์จำหน่ายสินค้าของคู่แข่ง
6. เบียร์ (เครื่องบริษัท)	5	64	1.9 หมื่น	ทุ่มตลาด (โดยนำกำไรที่ได้จากสุรามาชดเชย)
				กำหนดปริมาณการขายขั้นต่ำ (1000 ลิ้ง/เดือน)
				บังคับหรือจูงใจไม่ให้ตัวแทนจำหน่ายขายสินค้าของคู่แข่ง
7. สุรา (เครื่องบริษัท)	6*	92	2.7 หมื่น*	บังคับให้เอเยนต์ซื้อเบียร์หรือน้ำดื่มพร้อมสุรา
				กำหนดราคาสินค้าที่สูงเกินควร
				กำหนดปริมาณการขายขั้นต่ำ
				บังคับหรือจูงใจไม่ให้ตัวแทนจำหน่ายขายสินค้าของคู่แข่ง
				กักตุนสุราเพื่อเตรียมการทุ่มตลาด
8. บริการโทรศัพท์เคลื่อนที่ (เครื่องบริษัท)	6	53	1.13 แสน	กำหนดอัตราค่าบริการรายเดือนร่วมกัน (500 บาทต่อเดือน)
				บังคับขายฟ่วงโทรศัพท์พร้อมเลขหมาย
9. อาหารไก่ไข่ (เครื่องบริษัท)	7	32 (พ.ศ. 2548)	1.58 แสน	ขายฟ่วงไก่พ่อแม่พันธุ์กับอาหารสัตว์
10. โทรศัพท์เคลื่อนที่ (เครื่องบริษัท)	1	100	1.27 หมื่น	บังคับขายแพ็คเกจราคาสูงสุด

หมายเหตุ* บริษัทในเครือนับรวมเป็นรายเดียว

คำถามต่อมาก็คือ การผูกขาดที่เกิดขึ้นดังกล่าวส่งผลทำให้ผู้ประกอบการได้รับผลประโยชน์จากการมีพฤติกรรมที่ผูกขาดอย่างไรบ้าง ในการหาคำตอบสำหรับประเด็นดังกล่าว คณะผู้วิจัยได้ทำการประมาณค่าสมการถดถอยเชิงเส้นตรง โดยใช้วิธีกำลังสองน้อยที่สุด (Ordinary Least Square: OLS) เพื่อหาความสัมพันธ์ระหว่างอัตราการเติบโตโดยเฉลี่ยของรายได้และสินทรัพย์ของบริษัทในช่วงปี พ.ศ. 2544-2548 โดยมีสมมติฐานว่าบริษัทที่มีพฤติกรรมผูกขาดจะได้รับผลประโยชน์จากการผูกขาด ซึ่งน่าจะมีอัตราการเติบโตของรายได้โดยเฉลี่ยที่สูงกว่าบริษัทที่ไม่มีพฤติกรรมผูกขาด ในการเลือกกลุ่มบริษัทตัวอย่างเพื่อทำการศึกษา รวมถึงการระบุว่าบริษัทใดมีพฤติกรรมผูกขาดบ้างนั้น คณะผู้วิจัยได้ใช้การอ้างอิงกลุ่มตัวอย่างจากรายงานการศึกษาถึงพฤติกรรมผูกขาดของภาคอุตสาหกรรมไทยในอดีตของ เดือนเด่น นิคมบริรักษ์ และคณะ (พ.ศ. 2545 และ 2549) โดยกลุ่มตัวอย่างในที่นี้ประกอบด้วยบริษัทจำนวน 53 ราย ใน 12 กลุ่มอุตสาหกรรม ได้แก่ ปูนซีเมนต์ กระจกเบี่ยงคอนกรีต แผ่นกระจก รถจักรยานยนต์ ยางรถยนต์ เบียร์ สุรา บริการโทรศัพท์เคลื่อนที่ ถ่านไฟฉาย อาหาร ไข่ ค้าปลีก และ โทรทัศน์เคเบิล ทั้งนี้ช่วงเวลาที่ทำการศึกษาคือ พ.ศ. 2544-2548 ถือเป็นช่วงเวลา 5 ปีหลังจากที่ได้มีการศึกษาถึงพฤติกรรมผูกขาดในทุกอุตสาหกรรมอย่างเป็นทางการ⁸

สำหรับการกำหนดแบบจำลองที่จะใช้ในการประมาณค่าเพื่อหาความสัมพันธ์ระหว่างอัตราการเติบโตของรายได้และสินทรัพย์ของบริษัท คณะผู้วิจัยได้ทำการเพิ่มตัวแปรหุ่นสำหรับบริษัทที่มีพฤติกรรมผูกขาด (อ้างอิงจากการศึกษาในอดีต) และตัวแปรหุ่นสำหรับอุตสาหกรรมทั้ง 12 กลุ่มเข้าไปในแบบจำลอง เพื่อแสดงถึงลักษณะเฉพาะของปัจจัยดังกล่าวที่อาจส่งผลต่ออัตราการเติบโตของรายได้ แบบจำลองที่ใช้ในการศึกษาเป็นดังนี้

$$CAGR_i = \alpha + \beta \cdot Asset_i + \theta \cdot D_m + \gamma_1 \cdot D_1 + \gamma_2 \cdot D_2 + \dots + \gamma_{12} \cdot D_{12} + \mu_i$$

ความหมายของตัวแปร

$CAGR_i$	=	Compound Annual Growth Rate หรืออัตราการเปลี่ยนแปลงของรายได้ของบริษัท i ระหว่างปี พ.ศ. 2544-2548 เฉลี่ยต่อปี ⁹ (ร้อยละ)
$Asset_i$	=	สินทรัพย์ของบริษัท i (ล้านบาท)
D_m	=	ตัวแปรหุ่นของบริษัทที่มีพฤติกรรมผูกขาด
D_1, D_2, \dots, D_{12}	=	ตัวแปรหุ่นของอุตสาหกรรมทั้ง 12 กลุ่ม ตามลำดับ

⁸ ยกเว้นอุตสาหกรรมอาหารไก่ ที่จะทำการศึกษาความสัมพันธ์ระหว่างอัตราการเติบโตของรายได้และสินทรัพย์ของบริษัทในช่วงปี พ.ศ. 2548-2550 เพราะ พ.ศ. 2548 ถือเป็นปีแรกที่ได้เริ่มศึกษาพฤติกรรมผูกขาด

⁹ ยกเว้นบริษัทในอุตสาหกรรมอาหารไก่ ที่จะเป็นอัตราการเปลี่ยนแปลงของรายได้ระหว่างปี พ.ศ. 2548-2550 เฉลี่ยต่อปี

ผลจากการประมาณค่าแบบจำลองข้างต้น เมื่อแก้ไขปัญหา Heteroskedasticity ด้วยวิธี White Heteroskedasticity-Consistent Standard Errors & Covariance จะแสดงในตารางที่ 2.7 ด้านล่าง ผลการประมาณค่าความสัมพันธ์ระหว่างอัตราการเติบโตของรายได้และสินทรัพย์ของบริษัทแสดงให้เห็นว่าระดับของสินทรัพย์ที่แต่ละบริษัทมีอยู่ไม่มีความสัมพันธ์เชิงเส้นตรงกับอัตราการเติบโตของรายได้ โดยเฉพาะอย่างยิ่งอย่างมีนัยสำคัญ โดยอาจเป็นเพราะเมื่อบริษัทมีขนาดใหญ่ขึ้นหรือเริ่มขึ้นสู่การเป็นรายใหญ่ในตลาด การเติบโตของรายได้ก็น้อยกว่าบริษัทที่มีขนาดเล็กกว่าที่เพิ่งจะก้าวเข้าสู่ตลาด เมื่อพิจารณาตัวแปรสุ่มสำหรับอุตสาหกรรมพบว่า อุตสาหกรรมส่วนใหญ่ ยกเว้นอุตสาหกรรมแผ่นกระจกและรถจักรยานยนต์ จะมีลักษณะเฉพาะตัวบางประการที่ส่งผลกระทบต่ออัตราการเติบโตของรายได้ของบริษัท เมื่อเปรียบเทียบกับอุตสาหกรรมสุราอย่างมีนัยสำคัญทางสถิติ ในกลุ่มอุตสาหกรรมดังกล่าวยังพบว่า อุตสาหกรรมเกือบทั้งหมดเว้นแต่อุตสาหกรรมเบียร์ มีอัตราการเติบโตของรายได้ที่สูงกว่าอุตสาหกรรมสุราซึ่งเป็นอุตสาหกรรมฐาน ทั้งนี้ การที่อุตสาหกรรมเบียร์และสุราต่างมีอัตราการเติบโตของรายได้ที่ติดลบ อันสืบเนื่องมาจากนโยบายของภาครัฐในการเพิ่มอัตราภาษีสรรพสามิตสำหรับเครื่องดื่มที่มีแอลกอฮอล์ ซึ่งส่งผลกระทบต่ออุปสงค์ของสุราและเบียร์ในตลาด

นอกจากความแตกต่างของอุตสาหกรรมจะส่งผลกระทบต่ออัตราการเติบโตของรายได้ที่แตกต่างกันในบางอุตสาหกรรมอย่างมีนัยสำคัญแล้ว ผลการทดสอบแบบจำลองทางเศรษฐมิติพบว่า รายได้ของบริษัทที่มีพฤติกรรมการผูกขาดแตกต่างกับบริษัทที่ไม่มีพฤติกรรมดังกล่าวอย่างมีนัยสำคัญ โดยบริษัทที่มีพฤติกรรมการผูกขาดจะมีอัตราการเติบโตของรายได้ที่สูงกว่าบริษัทที่ไม่มีพฤติกรรมการผูกขาดประมาณร้อยละ 11 โดยเฉพาะในทุกกลุ่มอุตสาหกรรม ทั้งนี้ คณะผู้วิจัยขอเน้นว่าผลการวิเคราะห์นี้มิได้แสดงว่าอัตราการเติบโตของรายได้ส่วนเพิ่มร้อยละ 11 ของบริษัทที่มีพฤติกรรมการผูกขาดตามที่ได้กล่าวมานั้น เกิดจากการผูกขาดแต่อย่างเดียว เนื่องจากในแบบจำลองไม่มีตัวแปรอธิบายอื่นๆ ที่สามารถสะท้อนลักษณะเฉพาะตัวของบริษัทเหล่านี้ในมิติอื่นๆ เช่น ชีตความสามารถทางด้านเทคโนโลยีและการตลาด ฯลฯ เนื่องจากบริษัทที่มีพฤติกรรมการผูกขาดโดยส่วนมากเป็นบริษัทขนาดใหญ่ที่มีแหล่งเงินทุนที่เพียงพอ มีการทำวิจัยและพัฒนา การทำการตลาด และการใช้เทคโนโลยีการผลิตที่ทันสมัย อัตราการขยายตัวของรายได้ที่สูงกว่าคู่แข่งในตลาดอาจมาจากปัจจัยเชิงบวกเหล่านี้ แบบจำลองข้างต้นนี้เพียงแต่ชี้ว่าบริษัทที่พบว่ามีการผูกขาดในตลาดเป็นบริษัทที่มีอัตราการขยายตัวของรายได้ที่สูงกว่าคู่แข่ง ซึ่งเป็นเพียงการนำเสนอข้อเท็จจริงในเชิงปริมาณ หากแต่ไม่สามารถพิสูจน์ความสัมพันธ์ระหว่างการผูกขาดกับการขยายตัวของรายได้แต่อย่างใด

ตารางที่ 2.7 ผลการประมาณค่าของแบบจำลอง CAGR

ตัวแปร	ค่าสัมประสิทธิ์	t-statistic	Prob.
C (ค่าคงที่)	-7.348199	-1.483898	0.145900
Asset (สินทรัพย์)	-0.000085	-1.145292	0.259100
Dm	11.362410*	2.118370	0.040600
D1 (ปูนซีเมนต์)	17.629260*	2.694685	0.010300
D2 (กระเบื้องคอนกรีต)	24.459960*	5.273224	0.000000
D3 (แผ่นกระจก)	11.246850	1.129922	0.265400
D4 (รถจักรยานยนต์)	18.213360	1.371736	0.178000
D5 (ยางรถยนต์)	21.985660*	3.360392	0.001800
D6 (เบียร์)	-22.118590*	-5.564293	0.000000
D7 (สุรา)	-	-	-
D8 (บริการโทรศัพท์เคลื่อนที่)	40.765690*	2.383035	0.022100
D9 (ถ่านไฟฉาย)	10.880100*	2.098190	0.042400
D10 (อาหารไก่)	22.773170*	4.542262	0.000100
D11 (ค้ายาลูก)	9.905352**	1.806231	0.078600
D12 (โทรทัศน์เคเบิล)	13.287750*	2.888212	0.006300

หมายเหตุ: * ค่าสัมประสิทธิ์ที่ประมาณได้มีนัยสำคัญ ณ ระดับความเชื่อมั่นที่ 95%

** ค่าสัมประสิทธิ์ที่ประมาณได้มีนัยสำคัญ ณ ระดับความเชื่อมั่นที่ 90%

ที่มา: จำนวนโดยคณะผู้วิจัย

กล่าวโดยสรุป ปัญหาการผูกขาดในภาคธุรกิจไทยยังมีอยู่แพร่หลาย คำถามต่อไปคือ ภาครัฐได้ดำเนินการอย่างไรในการป้องกันหรือเยียวยาปัญหาเหล่านี้ เพื่อที่จะให้การคุ้มครองและความเป็นธรรมแก่ผู้ประกอบการรายย่อยและผู้บริโภคซึ่งเป็นฝ่ายที่มักจะเสียเปรียบ

2.4 การผูกขาดจาก กฎ ระเบียบของภาครัฐ

ประเทศไทยมี พ.ร.บ. การแข่งขันทางการค้าตั้งแต่ปี พ.ศ. 2542 โดยนับเป็นประเทศแรกในอาเซียนที่มีการบังคับใช้กฎหมายดังกล่าว¹⁰ เป็นที่น่าเสียดายว่า แม้ประเทศไทยจะเป็นประเทศแรกในภูมิภาคอาเซียน¹¹ ที่มีการตรากฎหมายว่าด้วยการป้องกันการผูกขาดอย่างเต็มรูปแบบ¹² แต่กลับไม่มีการบังคับใช้กฎหมายฉบับนี้

¹⁰ อินโดนีเซียตรากฎหมายว่าด้วยการแข่งขันทางการค้าในปีเดียวกัน แต่มีบทบัญญัติให้มีการบังคับใช้ในปีถัดมา ในปัจจุบัน สิงคโปร์ และ เวียดนาม มีกฎหมายว่าด้วยการแข่งขันทางการค้า

¹¹ เดิมทีนั้น ประเทศไทยมี พ.ร.บ. กำหนดราคาสินค้าและป้องกันการผูกขาด พ.ศ. 2522 ซึ่งมีเป้าประสงค์หลักในการควบคุมราคาสินค้า เพื่อป้องกันปัญหาเงินเฟ้อเป็นหลักมากกว่าป้องกันพฤติกรรมของเอกชนที่เป็นการผูกขาด จึงมีความจำเป็นที่จะต้องตรากฎหมายใหม่เพื่อที่จะให้บทบัญญัติในส่วนที่เกี่ยวข้องกับการป้องกันการผูกขาดที่สมบูรณ์มากขึ้น ซึ่งก็เป็นที่มาของ พ.ร.บ. การแข่งขันทางการค้า พ.ศ. 2542

¹² ประเทศอินโดนีเซียมีการตรากฎหมายว่าด้วยการแข่งขันทางการค้าในปี พ.ศ. 2542 เช่นเดียวกับประเทศไทย หากแต่กฎหมายมีผลบังคับใช้ในปีต่อมาคือ พ.ศ. 2543 โดยประเทศสมาชิกอื่นๆที่มีการตรากฎหมายว่าด้วยการแข่งขันทางการค้า ได้แก่ สิงคโปร์ (พ.ศ. 2548) และเวียดนาม (พ.ศ. 2548) แต่มีการบังคับใช้ในปี พ.ศ. 2549)

ในทางปฏิบัติแต่อย่างใดในช่วง 10 ปีที่ผ่านมา ดังจะเห็นได้ว่า เรื่องร้องเรียนจำนวนมากที่ระบุว่ามิชอบคดีแล้วนั้น ส่วนแต่ไม่พบหลักฐานของความผิดของผู้ถูกกล่าวหาโดยไม่มีข้อมูลเหตุผลสนับสนุน นอกจากนี้แล้ว เรื่องร้องเรียนที่ค้างคามตั้งแต่ปี พ.ศ. 2542 อีกจำนวนหนึ่งก็ยังไม่มีการตัดสิน เว้นแต่ในกรณีผู้ผลิตรถจักรยานยนต์เท่านั้นที่สำนักแข่งขันทางการค้ามีคำตัดสินว่ามีความผิดจริง และได้ดำเนินการทางกฎหมาย หากแต่ต้องเผชิญกับการที่อัยการสั่งไม่ฟ้องด้วยเหตุผลว่ากระบวนการสอบสวนผิดขั้นตอน คณะผู้วิจัยขอตั้งข้อสังเกตว่า แม้เรื่องร้องเรียนที่เข้ามาส่วนมากจะเกี่ยวข้องกับบริษัทที่มีสัญชาติไทย หากแต่ผู้ที่ถูกกล่าวหาเพียงรายเดียวกลับเป็นบริษัทต่างชาติที่อาจไม่มีเส้นสายทางการเมือง

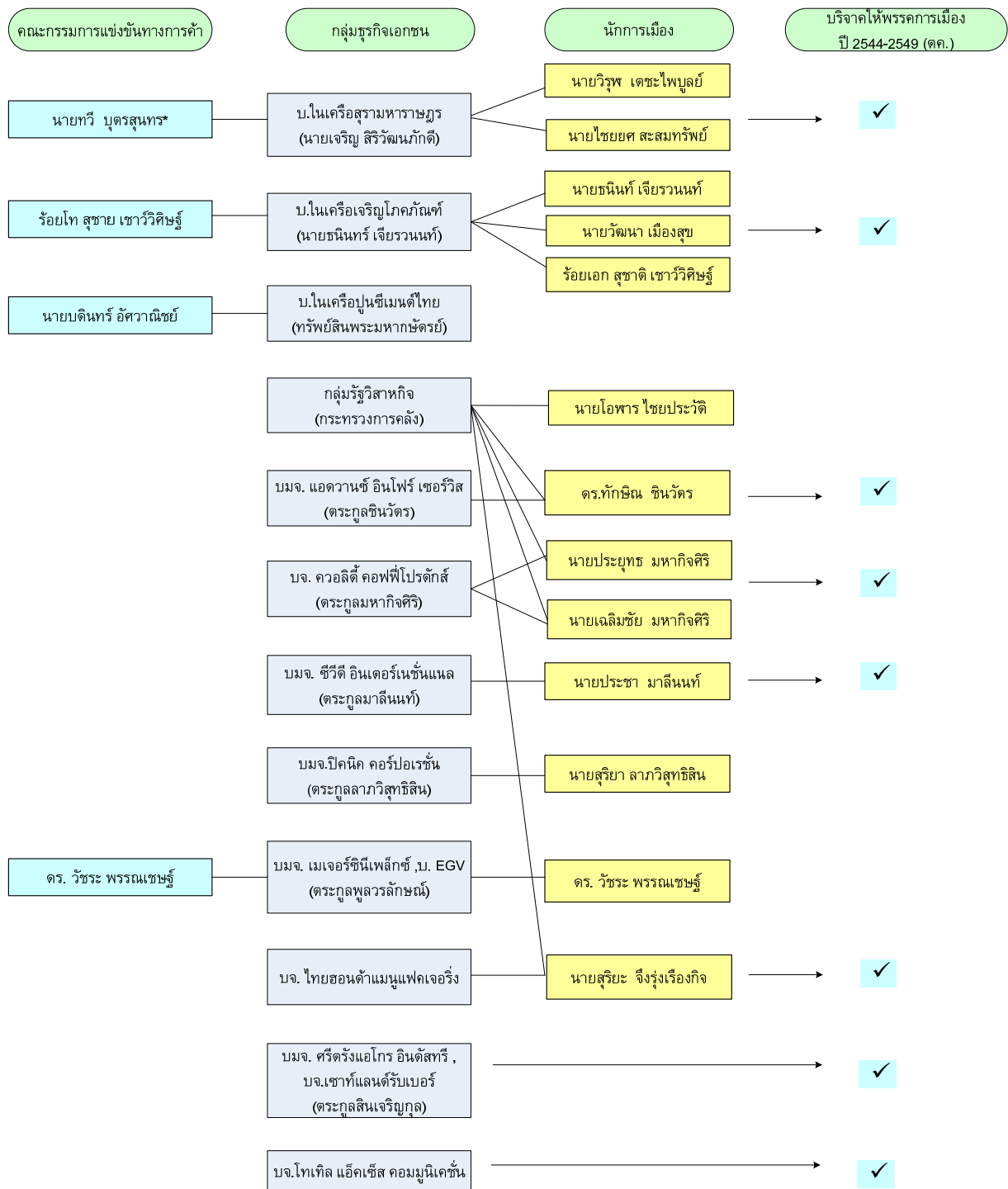
เหตุใด กฎหมายว่าด้วยการแข่งขันทางการค้าของไทยจึงเป็นหมันมาเป็นเวลา 10 ปี? หากพิจารณาจากมุมมองของเศรษฐกิจการเมืองแล้ว การที่กฎหมายฉบับนี้ไม่มีการบังคับใช้ก็ไม่ใช่เรื่องที่เกินความคาดหมายแต่อย่างใด บทความของสุริยะใส และ รจิตกนก (พ.ศ. 2545)¹³ ได้วิเคราะห์ความสัมพันธ์ที่โยงใยระหว่างการเมืองและธุรกิจขนาดใหญ่กับคณะกรรมการการแข่งขันทางการค้า ณ เวลานั้น ซึ่งมีนาย อดิศัย โปธารามิก เป็นประธานกรรมการในฐานะ รมว. กระทรวงพาณิชย์ พบว่ากรรมการหลายรายรวมทั้งประธานกรรมการและเลขานุการคณะกรรมการ (อธิบดีกรมการค้าภายใน) มีตำแหน่งในบริษัทขนาดใหญ่ในธุรกิจโทรคมนาคมและในบริษัทในเครือของกลุ่มธุรกิจขนาดใหญ่ อันได้แก่ เครือปูนซีเมนต์ไทย เครือเจริญโภคภัณฑ์ และเครือแสวงโสสม ซึ่งเป็นบริษัทที่เกี่ยวข้องกับประเด็นการกีดกันการแข่งขันที่มีการร้องเรียนเข้ามาทั้งสิ้น ในลักษณะเดียวกัน บทความของเดือนเด่น นิคมบริรักษ์ และ สุณีพร ทวรรณกุล (พ.ศ. 2549)¹⁴ ก็ได้แสดงภาพการโยงใยระหว่างธุรกิจขนาดใหญ่และนักการเมือง (หมายความถึงผู้ที่มีตำแหน่งทางการเมืองในรัฐบาล ณ เวลานั้น) ในคณะกรรมการการแข่งขันทางการค้าตามภาพที่ 2.3 ด้านล่าง

หากพิจารณาโครงสร้างคณะกรรมการการแข่งขันทางการค้าในปัจจุบัน พบว่าสายสัมพันธ์โยงใยระหว่างธุรกิจกับการเมืองลดน้อยลงมาก เนื่องจากนักการเมืองจากเครือธุรกิจขนาดใหญ่เข้าไปรับตำแหน่งในรัฐบาลน้อยลง และนักการเมืองที่เป็นเจ้าของธุรกิจขนาดใหญ่หลายรายถูกห้ามมิให้เล่นการเมืองอันเป็นผลจากการยุบพรรค อย่างไรก็ดี คณะกรรมการการแข่งขันทางการค้าชุดปัจจุบันยังคงมีกรรมการที่เป็นตัวแทนจากภาคธุรกิจ อันได้แก่ สภาหอการค้า และสภาอุตสาหกรรม ที่เป็นกรรมการในบริษัทที่เกี่ยวข้องกับเครือปูนซีเมนต์ไทย และเครือสหพัฒน์ปิบูล

¹³ สุริยะใส กตะศิลา และรจิตกนก จิตมั่นใจธรรม (พ.ศ. 2545) การผูกขาดธุรกิจกับการเมือง ในรายงาน “การสร้างแนวร่วมในการผลักดันนโยบายการแข่งขันทางการค้า” สถาบันวิจัยเพื่อการพัฒนาประเทศไทย

¹⁴ เดือนเด่น นิคมบริรักษ์ และสุณีพร ทวรรณกุล (พ.ศ. 2549) “การผูกขาดธุรกิจกับการเมือง” งานวิจัยนำเสนอในการประชุมสัมมนาวิชาการประจำปีของสถาบันวิจัยเพื่อการพัฒนาประเทศไทย ปี พ.ศ. 2549

รูปที่ 2.3 ความสัมพันธ์ระหว่างกลุ่มธุรกิจเอกชน นักการเมืองและคณะกรรมการการแข่งขันทางการค้า



ที่มา: สุริยะใส กตะศิลา และรจิตกนก จิตมั่นใจธรรม (พ.ศ. 2545) การผูกขาดธุรกิจกับการเมือง ในรายงาน “การสร้างแนวร่วมในการผลักดันนโยบายการแข่งขันทางการค้า” สถาบันวิจัยเพื่อการพัฒนาประเทศไทย

การที่คณะกรรมการการแข่งขันทางการค้าซึ่งเป็นผู้ควบคุม กฎ กติกาการแข่งขันที่เป็นธรรมถูกอำนาจทางการเมืองและอำนาจของกลุ่มทุนขนาดใหญ่เข้าแทรกแซงตลอดมา เป็นผลทำให้กลไกในการป้องกันการผูกขาดในประเทศไทยล้มเหลว โดยสิ้นเชิง ดังจะเห็นได้ว่า คณะกรรมการการแข่งขันทางการค้าไม่มีความกระตือรือร้นที่จะออกเกณฑ์ที่จำเป็นในการบังคับใช้กฎหมาย ไม่ว่าจะเป็นเกณฑ์ของผู้ประกอบการที่มีอำนาจเหนือตลาดตามมาตรา 25 หรือเกณฑ์การควบรวมธุรกิจตามมาตรา 26 จนกระทั่งมาในยุคของรัฐบาลที่มาจากการปฏิวัติในปี พ.ศ. 2550 จึงได้มีการปลดเกณฑ์ของผู้มีอำนาจเหนือตลาดออกมา หลังจากที่กฎหมายการแข่งขันทางการค้าได้มีการบังคับใช้นานถึง 8 ปี แต่ก็ยังเป็นเกณฑ์ที่ค่อนข้างหละหลวม¹⁵ และแม้จะมีการประกาศเกณฑ์ แต่ก็ยังคงไม่มีการบังคับใช้กฎหมายอย่างจริงจังเช่นเดิม ในส่วนของเกณฑ์การควบรวมธุรกิจนั้น ยังไม่มีการประกาศกำหนดจนทุกวันนี้ ทำให้รัฐไม่มีเครื่องมือในการกำกับการควบรวมธุรกิจระหว่างธุรกิจขนาดใหญ่ที่อาจนำไปสู่การผูกขาด เช่นในกรณีของการควบรวมธุรกิจโทรทัศน์เคเบิล IBC ของกลุ่มชินวัตร กับ UTV ของกลุ่มเจริญโภคภัณฑ์ในอดีต ซึ่งได้กลายมาเป็น UBC ในปัจจุบัน แม้จะมีกฎหมายที่ได้ให้อำนาจดังกล่าวไว้แล้ว

กล่าวโดยสรุปแล้ว กฎ กติกาการค้าของประเทศไทยในปัจจุบันมีอยู่ในสภาพของ “มือใครยาวสาวได้สาวเอา” ใครมีอสังหาริมทรัพย์ก็ต้องหาทางดิ้นรนช่วยตนเอง เพราะไม่สามารถหวังพึ่งพาทางราชการให้เข้ามาช่วยเหลือและดูแลให้เกิดความเป็นธรรมได้เลย แต่ที่น่าเป็นห่วงมากกว่านั้นคือ บ่อยครั้ง กฎ กติกาของรัฐเองเป็นต้นเหตุของการผูกขาดของธุรกิจ การศึกษาในหัวข้อต่อไปจะวิเคราะห์ว่าการผูกขาดที่เกิดจาก กฎ ระเบียบของรัฐนั้นมีอยู่แพร่หลายเพียงใด

2.4.1 สัมปทานผูกขาดของรัฐวิสาหกิจและหน่วยงานราชการ

ประเทศไทยมีรัฐวิสาหกิจอยู่ประมาณ 60 แห่ง โดยส่วนมากจะเป็นวิสาหกิจที่ดำเนินการในรูปแบบของการส่งเสริม เช่น การท่องเที่ยวแห่งประเทศไทย องค์การสะพานปลา องค์การส่งเสริมการโคนมแห่งประเทศไทย การกีฬาแห่งประเทศไทย ฯลฯ แต่ก็มีรัฐวิสาหกิจอีกจำนวนหนึ่งที่ประกอบกิจการในเชิงพาณิชย์โดยแข่งขัน โดยตรงกับผู้ประกอบการ การที่รัฐวิสาหกิจแข่งขันกับเอกชนอาจไม่มีปัญหามากนัก หากมีการแข่งขันกันภายใต้ กฎ กติกาที่เท่าเทียมกัน หากแต่ในความเป็นจริงรัฐวิสาหกิจกลับมีอำนาจผูกขาดทางกฎหมาย ทำให้คู่แข่งมีสถานภาพเพียง “ผู้รับสัมปทาน” หรือ “ผู้ร่วมการงาน” กับรัฐวิสาหกิจเหล่านี้เท่านั้น มิได้เป็นผู้ที่ได้รับอนุญาตให้ประกอบกิจการ โดยตรง รัฐวิสาหกิจเหล่านี้สามารถสร้างรายได้จากการเก็บ “ค่าตั้ง” จากการให้สัมปทานแก่ผู้ประกอบการเอกชน โดยที่ไม่ต้องลงทุนใดๆ ในขณะที่เดียวกัน บริษัทเอกชนที่ได้รับสัมปทานผูกขาดก็สามารถสร้างกำไรได้อย่างงามจากการผูกขาด การแบ่งรายได้ระหว่างรัฐวิสาหกิจที่เป็นผู้ให้สัมปทานและบริษัทเอกชนที่เป็นผู้รับสัมปทานเป็นระบบที่สมประโยชน์กันทั้งสองฝ่าย โดยผู้ที่เสียประโยชน์จากระบบ

¹⁵ เกณฑ์ของผู้มีอำนาจเหนือตลาด คือ ผู้ประกอบการรายใดรายหนึ่งที่มีส่วนแบ่งตลาดมากกว่าร้อยละ 50 และมียอดขายตั้งแต่ 1,000 ล้านบาทต่อปีขึ้นไป หรือผู้ประกอบการ 3 รายรวมกันมีส่วนแบ่งตลาดตั้งแต่ร้อยละ 75 ขึ้นไป โดยรายใดรายหนึ่งมียอดขายมากกว่า 1,000 ล้านบาทต่อปี

ดังกล่าวก็คือ ผู้ใช้บริการหรือผู้บริโภคที่ต้องแบกรับค่าใช้จ่ายที่สูงจากราคาสินค้าหรือค่าบริการที่แพงเกินควร ตารางที่ 2.8 ด้านล่างนี้ได้แสดงรายชื่อรัฐวิสาหกิจที่มีรายได้จากการให้สัมปทานในการประกอบธุรกิจที่ตนได้รับสิทธิในการผูกขาด ซึ่งรายได้เหล่านี้นับได้ว่าเป็น “ผลประโยชน์ส่วนเกิน” จากการผูกขาดโดยตรงของรัฐวิสาหกิจ

ตารางที่ 2.8 การผูกขาดของรัฐวิสาหกิจ

รัฐวิสาหกิจ	อำนาจผูกขาด/สิทธิพิเศษ	ผลประโยชน์ส่วนเกิน
บมจ. อสมท.	เจ้าของสัญญาสัมปทาน ช่อง 3 โทรทัศน์เคเบิล และสถานีวิทยุ 62 แห่งทั่วประเทศ	<ul style="list-style-type: none"> รายได้จากสัมปทานช่อง 3 ในปี พ.ศ. 2551 เท่ากับ 142.8 ล้านบาท* (ร้อยละ 3.7 ของรายได้โดยประมาณ) รายได้จากสัมปทาน UBC เท่ากับ 564.5 ล้านบาท (ร้อยละ 6.5 ของรายได้)
บมจ. TOT	เจ้าของสัมปทาน AIS TA และ TT&T	<ul style="list-style-type: none"> รายได้จากส่วนแบ่งรายได้สัมปทานเท่ากับ 23,754 ล้านบาท ในปี พ.ศ. 2551
บมจ. CAT Telecom	เจ้าของสัมปทาน DTAC และ TRUE MOVE	<ul style="list-style-type: none"> รายได้จากสัมปทานเท่ากับ 13,754 ล้านบาท ในปี พ.ศ. 2550

* การต่อสัญญาสำหรับช่วงปี พ.ศ. 2553-2563 นั้น มีเงื่อนไขเบื้องต้นว่าบริษัท BEC World ซึ่งเป็นผู้รับสัมปทานจะต้องจ่ายรายได้ขั้นต่ำประมาณปีละ 200 ล้านบาท หากแต่คณะกรรมการ อ.ศ.ม.ท. กำลังมีการเจรจาเพื่อเพิ่มผลประโยชน์ดังกล่าว

ที่มา: เว็บไซต์ของสำนักงานคณะกรรมการนโยบายรัฐวิสาหกิจ และ SETSMART

อนึ่ง การสร้างรายได้จากการให้สัมปทานผูกขาดมิได้จำกัดเฉพาะสำหรับรัฐวิสาหกิจเท่านั้น หากแต่รวมถึงหน่วยงานราชการด้วย เช่น กรมพัฒนาธุรกิจการค้าได้ให้สัมปทานแก่ บมจ. บิสซิเนส ออนไลน์ เป็นผู้ผูกขาดการให้บริการข้อมูลบริษัทจดทะเบียนทั้งหมดในลักษณะออนไลน์แก่ลูกค้า แม้บริการดังกล่าวจะเป็นประโยชน์อย่างยิ่งสำหรับสื่อที่ต้องการตรวจสอบข้อมูลรายละเอียดเกี่ยวกับนิติบุคคลที่เป็นข่าวและสำหรับภาควิชาการที่ต้องการศึกษา โครงสร้างและผลการดำเนินงานของภาคธุรกิจในประเทศไทย แต่อัตราค่าบริการกลับสูงมาก ส่งผลให้อัตรากำไร (สุทธิ) ของบริษัทดังกล่าวเพิ่มจากร้อยละ 8.45 ในปี พ.ศ. 2547 เป็นร้อยละ 17.2 ในปี พ.ศ. 2549 และร้อยละ 27.3 ในปี พ.ศ. 2551 คณะผู้วิจัยขอตั้งข้อสังเกตว่า การที่กรมพัฒนาธุรกิจการค้าได้รับส่วนแบ่งรายได้จากบริษัทเอกชนอาจทำให้กรมพัฒนาธุรกิจการค้าไม่มีแรงกระตุ้นในการปรับปรุงการเข้าถึงฐานข้อมูลของตนเองให้แก่ประชาชนและไม่มีแรงจูงใจที่จะเข้ามาควบคุมอัตราค่าบริการให้เป็นธรรมสำหรับผู้ใช้บริการ

การผูกขาดตลาดโดยหน่วยงานของรัฐและรัฐวิสาหกิจเป็นประเด็นที่น่าห่วงใยอย่างยิ่งเนื่องจาก ใน มาตรา 4 แห่ง พ.ร.บ. การแข่งขันทางการค้า พ.ศ. 2542 กำหนดว่ากฎหมายไม่สามารถบังคับใช้กับหน่วยงาน ราชการและรัฐวิสาหกิจตามกฎหมายว่าด้วยวิธีการทางงบประมาณ¹⁶ ซึ่งหมายความว่าปัญหาการผูกขาดที่ เกี่ยวเนื่องกับรัฐวิสาหกิจ หรือเกิดจากการกระทำของหน่วยงานราชการจะไม่ได้รับการแก้ไขเยียวยาแต่อย่างใด ในอดีตสมัยรัฐบาล พลเอก สุรยุทธ์ จุลานนท์ รัฐมนตรี เกริกไกร จิระแพทย์ได้มีความพยายามที่จะยกเลิก ข้อยกเว้นดังกล่าว แต่ก็ไม่ได้ประสบความสำเร็จ

นอกจากการได้รับยกเว้นจาก กฎ กติกาว่าด้วยการแข่งขันทางการค้าแล้ว รัฐวิสาหกิจขนาดใหญ่ ส่วนมากมักมีผู้บริหารระดับสูงของภาครัฐ ซึ่งเป็นผู้มีอำนาจในการกำหนดนโยบายหรืออำนาจทางกฎหมาย เป็นกรรมการ ตัวอย่างเช่น กรรมการของ บมจ. ปตท. ซึ่งเป็นบริษัทที่มีรายได้สูงที่สุดในตลาดหลักทรัพย์นั้น ประกอบไปด้วย ท่านรองปลัดกระทรวงพลังงาน (เดิมที่เป็นท่านปลัด) ซึ่งเป็นผู้กำหนดนโยบายด้านพลังงาน และกำกับดูแล ปตท. (การกำหนดอัตราค่าผ่านท่อ) ท่านเลขาธิการสภาพัฒนาเศรษฐกิจและสังคมแห่งชาติ ซึ่งเป็นผู้กำหนดนโยบายของประเทศในภาพรวม และท่านอัยการสูงสุดและท่านเลขาธิการคณะกรรมการกฤษฎีกา ซึ่งเป็นผู้ดูแลด้านกฎหมายของภาครัฐ หากได้เห็นรายชื่อกรรมการของ บมจ. ปตท. แล้ว คงมีผู้ประกอบการน้อย ราย (และหน่วยงานของรัฐอื่นๆ) ที่กล้าต่อกรด้วย ในลักษณะเช่นเดียวกันกับ บมจ. บิสซิเนส ออนไลน์ ที่มีอดีต อธิบดีกรมพัฒนาธุรกิจการค้าเป็นประธานกรรมการและผู้ถือหุ้น (รายย่อย) ของบริษัท

โดยสรุปแล้ว การที่หน่วยงานภาครัฐ หรือเจ้าหน้าที่ของรัฐซึ่งตามหลักการแล้วมีภาระหน้าที่ที่จะต้อง ค้ำครองผลประโยชน์ของสาธารณะกลับเข้าไปมีผลประโยชน์ทางการเงินร่วมกับบริษัทที่ผูกขาดทำให้กลไกใน การกำกับดูแลธุรกิจเหล่านี้บกพร่อง

2.4.2 การผูกขาดที่เกิดจาก กฎ ระเบียบในการกำกับดูแลของภาครัฐ

การผูกขาดที่เกิดจาก กฎ กติกาของภาครัฐบางครั้งมีรูปแบบที่ไม่ชัดเจน ดังเช่น ในกรณีของการให้ สัมปทานดังที่ได้กล่าวมาแล้ว หากแต่เกิดจากการใช้อำนาจแห่งดุลยพินิจในการกำหนดเงื่อนไขบางประการที่มี ผลกระทบโดยตรงต่อสถานะการแข่งขันในตลาด เช่น การประกอบธุรกิจบางประเภทต้องขออนุญาต การ ประกอบธุรกิจจากหน่วยงานของรัฐที่รับผิดชอบ เช่น ธุรกิจที่เกี่ยวกับบริการสาธารณูปโภคพื้นฐาน อันได้แก่ ไฟฟ้า ประปา ขนส่ง และสื่อสาร ธุรกิจการเงิน เช่น ธุรกิจการธนาคาร ธุรกิจสินเชื่อ และธุรกิจการค้าหลักทรัพย์ และธุรกิจ “บาป” เช่น ธุรกิจการผลิตสุรา เป็นต้น ทำให้ภาวะการแข่งขันในตลาดเหล่านี้ไม่ได้เป็นไปโดยเสรี หากแต่ขึ้นอยู่กับ กฎ กติกาที่หน่วยงานของรัฐกำหนดขึ้นมา หากหน่วยงานที่ดูแลมีนโยบายในการจำกัด ใบอนุญาต ผู้ประกอบการที่ถือใบอนุญาตอยู่เดิมก็จะมีอำนาจผูกขาดขึ้นมาทันที

¹⁶ บริษัทหรือห้างหุ้นส่วนนิติบุคคลที่ส่วนราชการและ/หรือรัฐวิสาหกิจมีทุนอยู่ด้วยเกินกว่าร้อยละ 50

ตัวอย่างเช่น ในกรณีของธุรกิจสุราซึ่งมีการผูกขาดภายใต้ระบบสัมปทานตั้งแต่เดิมมาเป็นเวลากว่า 40 ปี ก่อนที่กรมสรรพสามิตจะเปิดเสรีการผลิตสุราในปี พ.ศ. 2542 โดยให้ผู้ประกอบการที่ต้องการผลิตสุราสามารถขออนุญาตการผลิตสุราได้ หากแต่เงื่อนไขในการตั้งโรงสุราที่กำหนดขึ้น เช่น ปริมาณการกลั่นขึ้นต่ำ พื้นที่ขึ้นต่ำของโรงงาน และระยะที่ต้องอยู่ห่างจากแหล่งน้ำ ทำให้ไม่มีผู้ประกอบการรายใดสามารถขออนุญาตการประกอบธุรกิจกลั่นสุราได้¹⁷ ส่งผลให้ตลาดการผลิตสุราเป็นตลาดที่ผูกขาดมาโดยตลอด แม้ในทางทฤษฎีจะมีการเปิดเสรีการประกอบกิจการนี้แล้วก็ตาม หรือในกรณีที่มีการจำกัดใบอนุญาตการประกอบกิจการนายหน้าค้าหุ้นหรือโบรกเกอร์ ทำให้ผู้ให้บริการในตลาดมีน้อยราย และทำให้การแข่งขันในตลาดมีจำกัด ผู้ประกอบการจึงสามารถรวมตัวกันในการกำหนดอัตราค่าบริการร่วมกันหรือสร้าง กฎ กติกา เพื่อจำกัดการแข่งขันระหว่างกันเพื่อสร้างกำไรส่วนเกินได้ง่าย¹⁸ หรือบางครั้ง กฎ ระเบียบของรัฐเอง เช่น การกำหนดอัตราค่าธรรมเนียมสูงสุด ซึ่งแม้จะมีเจตนาที่ดีในการคุ้มครองผู้บริโภค แต่หากกลายเป็นเครื่องมือที่ผู้ประกอบการใช้ในการกำหนดอัตราค่าบริการร่วมกัน โดยถูกต้องตามกฎหมาย¹⁹

2.5 บทสรุปและข้อเสนอแนะ

การศึกษานี้ชี้ให้เห็นว่าโครงสร้างภาคธุรกิจไทยมีแนวโน้มที่จะกระจุกตัวมากขึ้นตามลำดับ จากการที่บริษัทขนาดใหญ่มีอัตราการขยายตัวในอัตราที่สูงกว่าบริษัทที่มีขนาดเล็กกว่าอย่างต่อเนื่อง การขยายตัวของบริษัทขนาดใหญ่มีข้อที่ควรเป็นกังวลสามประการ ประการแรก บริษัทขนาดใหญ่จำนวนหนึ่งเป็นรัฐวิสาหกิจที่มีอำนาจผูกขาดหรืออำนาจในการกำกับดูแลที่ทำให้ได้เปรียบบริษัทคู่แข่ง ประการที่สอง บริษัทขนาดใหญ่ส่วนมากประกอบธุรกิจที่ไม่มีการค้าขายสินค้าหรือบริการข้ามประเทศ (non-traded sector) ทำให้การแข่งขันในตลาดมีจำกัด การผูกขาดตลาดจึงมีโอกาasเป็นไปได้สูงกว่าในกรณีของธุรกิจในการผลิตซึ่งมีการแข่งขันโดยตรงจากสินค้านำเข้าจากต่างประเทศ นอกจากนี้แล้ว การประกอบธุรกิจที่ไม่มีการค้าระหว่างประเทศหรือมีแต่น้อย เช่น ธุรกิจพลังงาน ธุรกิจการก่อสร้าง ธุรกิจการเงิน ฯลฯ มักเกี่ยวข้องกับ กฎ กติกา ของภาครัฐจำนวนมาก ทำให้บริษัทที่มีทุนขนาดใหญ่ที่สามารถสร้างฐานทางการเมืองได้ โดยอาจให้หน่วยงานราชการกำหนดกฎเกณฑ์ที่เอื้อประโยชน์ต่อธุรกิจของตน ประการสุดท้าย บริษัทขนาดใหญ่จำนวนหนึ่งเป็นบริษัทในเครือของกลุ่มบริษัทที่ประกอบธุรกิจที่หลากหลาย ประสิทธิภาพของประเทศเกาหลีได้กับกลุ่มบริษัทขนาดใหญ่ที่เรียกว่า “แชโบล” และผลการสำรวจพฤติกรรมผูกขาดในภาคธุรกิจในประเทศไทยที่ผ่านมาของสถาบันวิจัยเพื่อการ

¹⁷ เดือนเด่น นิคมบริรักษ์ และคณะ (พ.ศ. 2545) โครงการสำรวจพฤติกรรมทางการตลาดเพื่อสนับสนุนระบบการแข่งขันตามโครงการส่งเสริมระบบการแข่งขันทางการค้าที่เอื้อต่อการส่งออก เสนอต่อกรมการค้าภายใน กระทรวงพาณิชย์

¹⁸ สถฤณี อาชวานันทกุล (พ.ศ. 2552) “อำนาจเหนือตลาดของบริษัทนายหน้าค้าหลักทรัพย์” รายงานการศึกษานำเสนอในงานสัมมนาวิชาการประจำปีของสถาบันวิจัยเพื่อการพัฒนาประเทศไทยปี พ.ศ. 2552

¹⁹ เดือนเด่น นิคมบริรักษ์ พรชัย พิลาหาวาส และคณะ (พ.ศ. 2552) โครงการประเมินการแข่งขันในบริการโอนเงินเข้าบัญชีระหว่างธนาคาร เสนอต่อธนาคารแห่งประเทศไทย

พัฒนาประเทศไทยซึ่งตรงกันว่า กลุ่มธุรกิจเหล่านี้ซึ่งมีธุรกิจที่หลากหลายและครบวงจรมีอำนาจต่อช่องทางเศรษฐกิจที่สูง ทำให้ผูกขาดได้ง่าย

โดยสรุปแล้ว โครงสร้างและลักษณะของธุรกิจขนาดใหญ่ในประเทศไทยนั้นเอื้อให้เกิดการผูกขาดได้ง่าย ดังนั้น การที่บริษัทเหล่านี้มีขนาดใหญ่มากขึ้นตามลำดับจึงเป็นประเด็นที่รัฐควรให้ความสำคัญในการเข้ามาดูแล

การศึกษาทั่วโลกในการป้องกันการผูกขาดของภาครัฐพบว่าการบังคับใช้กฎหมายการแข่งขันทางการค้าในช่วง 10 ปีที่ผ่านมาประสบความสำเร็จโดยสิ้นเชิง เนื่องจากโครงสร้างของคณะกรรมการการแข่งขันทางการค้าและสำนักการแข่งขันทางการค้าไม่ปลอดจากการเมืองและถูกอำนาจธุรกิจครอบงำได้ง่าย นอกจากนี้แล้ว กฎหมายดังกล่าวยังให้การยกเว้นแก่รัฐวิสาหกิจและหน่วยงานราชการ ซึ่งการศึกษานี้พบว่าเป็นแหล่งกำเนิดแห่งการผูกขาดในหลายกรณี ทั้งในรูปแบบของการผูกขาดเอง โดยตรงหรือการอนุญาตให้เอกชนผูกขาดภายใต้ระบบสัมปทาน

หากการแข่งขันทางการค้าในภาคธุรกิจไทยยังคงดำเนินการแบบไร้ กฎ กติกา ดังที่ผ่านมาในอดีต การกระจุกตัวในภาคธุรกิจมีแนวโน้มที่จะสูงขึ้นตามลำดับ สุดท้ายแล้วช่องว่างระหว่างวิสาหกิจขนาดใหญ่กับวิสาหกิจขนาดย่อมซึ่งถ่างมากขึ้นจะส่งผลทำให้การกระจายตัวของรายได้ของประชากรเลวลง ซึ่งจะมีผลกระทบโดยตรงต่อเสถียรภาพทางเศรษฐกิจและความมั่นคงทางการเมืองของประเทศ

คณะผู้วิจัยเห็นว่า หากรัฐบาลมีความจริงใจที่จะแก้ไขปัญหาการผูกขาดในระบบเศรษฐกิจไทยอย่างจริงจัง เพื่อส่งเสริมการเกิดใหม่และการเติบโตของธุรกิจขนาดกลางและขนาดย่อม ซึ่งเป็นแหล่งรายได้ที่สำคัญของประชากรจำนวนมากในประเทศ และเป็นแหล่งเพาะพันธุ์นวัตกรรมทางธุรกิจและเทคโนโลยีแล้ว ควรจะดำเนินการดังต่อไปนี้

2.5.1 การปรับปรุงการทำงานของคณะกรรมการการแข่งขันทางการค้า

เนื่องจากประเทศไทยมีกฎหมายว่าด้วยการแข่งขันทางการค้าที่มีบทบัญญัติที่ค่อนข้างครบถ้วนสมบูรณ์อยู่แล้ว หากแต่มีปัญหาในการบังคับใช้กฎหมาย การปรับปรุงการทำงานของคณะกรรมการการแข่งขันทางการค้าให้มีประสิทธิภาพและมีความเป็นกลางและโปร่งใสมากขึ้นเป็นวิธีการในการป้องกันการผูกขาดและส่งเสริมการแข่งขันที่สามารถหวังผลได้ในระยะสั้น

- ควรกำหนดให้สำนักงานคณะกรรมการการแข่งขันทางการค้าต้องเปิดเผยข้อมูลรายละเอียดเกี่ยวกับธุรกิจที่ได้รับการร้องเรียนและการดำเนินการของสำนักงานฯ ในการพิจารณากรณีร้องเรียนเหล่านี้ในเว็บไซต์ เพื่อให้ประชาชนทั่วไปสามารถรับรู้ปัญหาการแข่งขันทางการค้าที่เกิดขึ้นซึ่งตน อาจมีส่วนเกี่ยวข้องและร่วมตรวจสอบการปฏิบัติหน้าที่ของคณะกรรมการการแข่งขันทางการค้า อนึ่ง ข้อมูลเหล่านี้มิใช่ข้อมูลลับภายใต้ พ.ร.บ. ข้อมูลข่าวสารราชการ พ.ศ. 2540

- ควรกำหนดให้กรรมการทุกคนแจ้งการมีส่วนได้ส่วนเสียกับภาคธุรกิจต่อสาธารณชน เพื่อเป็นเครื่องยืนยันว่ากรรมการทุกคนพร้อมจะถูกรตรวจสอบจากสาธารณะได้ตลอดเวลา โดยให้เปิดเผยตำแหน่ง หรือการถือหุ้นของกรรมการในบริษัททุกแห่งในเว็บไซต์ของกรรมการภายใน
- ควรมีแนวทางปฏิบัติสำหรับกรรมการที่มีส่วนได้ส่วนเสียทั้งทางตรงและทางอ้อมกับบริษัทที่ถูกร้องเรียน เช่น ควรกำหนดให้กรรมการผู้นั้นไม่สามารถเข้าร่วมในกระบวนการพิจารณา เพื่อให้คำวินิจฉัยและคำตัดสินเกิดความเป็นธรรมกับทุกฝ่ายอย่างแท้จริง
- ควรมีระเบียบในการที่กรรมการจะติดต่อสื่อสารเป็นการส่วนตัวกับผู้มีส่วนได้ส่วนเสียในกรณีที่มีการพิจารณาว่าจะทำได้หรือไม่ และหากทำได้จะต้องมีการบันทึกการพบปะและยื่นข้อมูลที่ได้รับการแก่คณะกรรมการฯ เสมอ (การละเลยที่จะปฏิบัติตามระเบียบควรถือเป็นการปฏิบัติหน้าที่ที่ไม่ชอบด้วยกฎหมาย)
- ควรสร้างกระบวนการพิจารณาคดีการแข่งขันทางการค้าให้มีความโปร่งใส เช่น ให้มีการเปิดเผยคำวินิจฉัยรวมและคำวินิจฉัยเฉพาะของกรรมการแต่ละรายต่อสาธารณชน ในลักษณะเดียวกับศาลรัฐธรรมนูญ เพื่อให้สาธารณะสามารถตรวจสอบได้ว่ากรรมการได้ใช้หลักวินิจัยที่เป็นเหตุเป็นผลหรือไม่

2.5.2 แนวทางการแก้ไข พ.ร.บ. ว่าด้วยการแข่งขันทางการค้า พ.ศ. 2542

- ควรแก้กฎหมายในส่วนองค์ประกอบของคณะกรรมการ เพื่อให้มีผู้แทนจากธุรกิจขนาดใหญ่อยู่ในคณะกรรมการ และให้มีตัวแทนจากองค์กรผู้บริโภคที่มีประวัติในการดำเนินการเพื่อผลประโยชน์ของผู้บริโภคที่ได้รับความเดือดร้อนอยู่ในคณะกรรมการ
- ควรมีข้อกำหนดคุณสมบัติของ “กรรมการผู้ทรงคุณวุฒิ” ว่าเป็นผู้ที่มีประสบการณ์ด้านกฎหมาย เศรษฐศาสตร์หรือด้านอื่นๆ ที่เกี่ยวข้องกับกฎหมายแข่งขันทางการค้า อันเป็นที่ประจักษ์ต่อสาธารณชนในวงกว้าง มิใช่เป็นใครก็ได้ที่ไม่ใช่สมาชิกพรรคการเมืองหรือผู้ดำรงตำแหน่งทางการเมืองที่รัฐมนตรีส่งมา
- ควรพิจารณาแนวทางในการให้สำนักแข่งขันทางการค้าเป็นหน่วยงานกำกับดูแลที่เป็นมืออาชีพ และมีความเป็นอิสระจากการเมืองในลักษณะที่คล้ายคลึงกับคณะกรรมการกำกับหลักทรัพย์และตลาดหลักทรัพย์

2.5.3 แนวทางการป้องกันการผูกขาดโดยรัฐวิสาหกิจ

เนื่องจากรัฐวิสาหกิจขนาดใหญ่มีบทบาทสำคัญในภาคธุรกิจไทย การส่งเสริมให้รัฐวิสาหกิจเหล่านี้ต้องแข่งขันแทนการผูกขาดในตลาดจะช่วยลดการกระจุกตัวในภาคธุรกิจได้อย่างดีซึ่งจะช่วยลดขนาดของผลประโยชน์ส่วนเกินในระบบเศรษฐกิจไทยได้อย่างมีนัยสำคัญ รัฐบาลอาจพิจารณามาตรการดังต่อไปนี้

- ยกเลิกการผูกขาดของรัฐสาขาธุรกิจในธุรกิจเชิงพาณิชย์ที่เอกชนสามารถดำเนินการได้ โดยการออกใบอนุญาตให้มีการแข่งขันในตลาด เช่น การซื้อและขายส่งก๊าซและไฟฟ้า และการเดินรถขนส่งมวลชน
- กำหนดให้รัฐวิสาหกิจขนาดใหญ่จำหน่ายบริษัทลูกที่ประกอบธุรกิจในเชิงพาณิชย์เพื่อลดการครอบงำตลาด เช่น ให้ บมจ. ปตท. ขายหุ้นในโรงกลั่นน้ำมันต่างๆ หรือให้การไฟฟ้าฝ่ายผลิตขายหุ้นในโรงงานไฟฟ้าหลายแห่ง เพื่อกระตุ้นให้ตลาดมีการแข่งขันมากขึ้น
- ทบทวนสัญญาร่วมการทำงานหรือสัญญาสัมปทานที่รัฐวิสาหกิจเป็นผู้รับผลประโยชน์ส่วนแบ่งรายได้ที่มีอยู่ทั้งหมด เพื่อที่จะแปลงสัญญาหรือสัมปทานให้เป็นรูปแบบของใบอนุญาตที่มีหน่วยงานกลางที่ไม่มีผลได้เสียกับผู้รับใบอนุญาตเอกชนเป็นผู้กำกับดูแลแทนหรือโอนถ่ายอำนาจในการให้สัมปทานให้แก่หน่วยงานกำกับดูแล
- ควรแก้ไขพระราชบัญญัติการแข่งขันทางการค้า พ.ศ. 2542 ให้มีผลครอบคลุมถึงรัฐวิสาหกิจ

2.5.4 แนวทางในการป้องกันการผูกขาดที่เกิดจาก กฎ ระเบียบของภาครัฐ

- กำหนดกระบวนการและขั้นตอนในการออก กฎ กติกา ในการกำกับดูแลของภาครัฐให้มีความรัดกุม ชัดเจน และโปร่งใส โดยหน่วยงานจะต้องประเมินผลกระทบของ กฎ ระเบียบที่กำหนดขึ้นต่อกลุ่มธุรกิจหรือบุคคลและต่อสภาพการแข่งขันในตลาด รวมทั้งมีหน่วยงานที่คอยติดตามประเมิน

บรรณานุกรม

เดือนเด่น นิคมบริรักษ์ พรชัย พิลหาเวสส และคณะ. 2552. *โครงการประเมินการแข่งขันในบริการ โอนเงินเข้าบัญชีระหว่างธนาคาร*. เสนอต่อธนาคารแห่งประเทศไทย.

เดือนเด่น นิคมบริรักษ์ และคณะ. 2545. *โครงการสำรวจพฤติกรรมทางการตลาดเพื่อสนับสนุนระบบการแข่งขันตามโครงการส่งเสริมระบบการแข่งขันทางการค้าที่เอื้อต่อการส่งออก*. เสนอต่อกรมการค้าภายใน กระทรวงพาณิชย์.

_____. 2549. *โครงการปรับปรุงนโยบายการแข่งขันของประเทศ*. เสนอต่อสำนักงานคณะกรรมการพัฒนาการเศรษฐกิจและสังคมแห่งชาติ.

เดือนเด่น นิคมบริรักษ์ และสุณีพร ทวารณกุล. 2549. “การผูกขาดธุรกิจกับการเมือง.” งานวิจัยนำเสนอในการประชุมสัมมนาวิชาการประจำปีของสถาบันวิจัยเพื่อการพัฒนาประเทศไทย ปี พ.ศ. 2549.

สถณี อาชวนันทกุล. 2552. “อำนาจเหนือตลาดของบริษัทนายหน้าค้าหลักทรัพย์.” งานวิจัยนำเสนอในการประชุมสัมมนาวิชาการประจำปีของสถาบันวิจัยเพื่อการพัฒนาประเทศไทยปี พ.ศ. 2552.

สุริยะใส กตะศิลา และรจิตกนก จิตมั่นใจธรรม. 2545. “การผูกขาดธุรกิจกับการเมือง” ในรายงาน *การสร้างแนวร่วมในการผลักดันนโยบายการแข่งขันทางการค้า*. สถาบันวิจัยเพื่อการพัฒนาประเทศไทย.