

การจัดทำการสำรวจข้อมูลภาวะธุรกิจ

การจัดทำการสำรวจข้อมูลภาวะธุรกิจ

โดย

ปกรณ์ วิชานนท์
ยศ วัชรคุปต์

กันยายน 2541



สถาบันวิจัยเพื่อการพัฒนาประเทศไทย

การสำรวจข้อมูลภาวะธุรกิจ (Business Survey)

1. บทนำ

ภาวะธุรกิจในยุคปัจจุบันเปลี่ยนแปลงอย่างรวดเร็วและคาดไม่ถึงได้ในบางโอกาสเนื่องจากความผันผวนของอัตราแลกเปลี่ยน อัตราดอกเบี้ย และธุรกรรมระหว่างประเทศตลอดเวลา การเปลี่ยนแปลงดังกล่าวก่ออุปสรรคเป็นอันมากแก่ทั้งหน่วยงานของรัฐและเอกชน ทางฝ่ายรัฐจำเป็นต้องปรับมาตรการเศรษฐกิจให้เหมาะสมอยู่เสมอ ทั้งในแง่รักษาเสถียรภาพและการขยายตัวทางเศรษฐกิจ ในขณะที่เดียวกันหน่วยงานเอกชนก็จำเป็นต้องควบคุมค่าใช้จ่ายของตนให้สอดคล้องกับรายได้ ดังนั้นสถาบันฯ จึงเห็นสมควรทำการสำรวจข้อมูลภาวะธุรกิจอย่างสม่ำเสมอ (ทุก 3 เดือน) โดยส่งแบบสอบถามไปยังกลุ่มผู้ประกอบการที่สำคัญ ซึ่งแบ่งออกได้เป็น 7 หมวด ตามความสำคัญต่อผลิตภัณฑ์มวลรวมประชาชาติ (GDP) ได้แก่ อุตสาหกรรม สถาบันการเงิน การค้า อสังหาริมทรัพย์ ภัตตาคาร ก่อสร้าง และ โรงแรม

การสำรวจข้อมูลภาวะธุรกิจรายไตรมาสนี้จะก่อให้เกิดผลดีหลายประการ ได้แก่

1. ให้ข้อมูลที่ทันต่อเหตุการณ์และรวดเร็วกว่าข้อมูลที่ใช้อยู่ในปัจจุบัน (เช่น เครื่องชี้ภาวะเศรษฐกิจของ ธปท.) ทั้งนี้ได้หมายความว่าเครื่องชี้หรือข้อมูลที่มีอยู่ในปัจจุบันบกพร่องหรือไม่เหมาะสม แต่ข้อมูลที่ได้จากการสำรวจจะช่วยเสริมข้อมูลหรือเครื่องชี้ในปัจจุบันซึ่งจะช่วยเพิ่มประสิทธิภาพของนโยบายเศรษฐกิจ
2. ข้อมูลที่ได้เป็นข้อมูลที่มาจากประสบการณ์ที่แท้จริงของผู้ประกอบการ จึงน่าเชื่อถือ
3. รัฐสามารถใช้ข้อมูลดังกล่าวข้างต้นมาช่วยในการวางนโยบาย และดำเนินมาตรการให้เหมาะสมกับสถานการณ์ นอกจากนั้นยังสามารถใช้ข้อมูลเหล่านี้เป็นเครื่องเตือนภัยล่วงหน้า (สำหรับระบบเศรษฐกิจ) ได้ด้วย เช่น ชี้แนะให้เล็งการลงทุนในบางธุรกิจหรืออุตสาหกรรม
4. หน่วยงานเอกชนจะได้ประโยชน์จากข้อมูลเพื่อช่วยวางแผนการดำเนินธุรกิจในขั้นตอนต่างๆ (เช่น การลงทุน การผลิต การตลาด และการจ้างงาน) ให้สอดคล้องกับภาวะเศรษฐกิจ และสามารถหลีกเลี่ยงการลงทุนที่น้อยหรือมากเกินไป

5. เมื่อรัฐสามารถวางนโยบายและดำเนินมาตรการทางเศรษฐกิจได้เหมาะสมดังที่กล่าวในข้อ 3 ในขณะที่ภาคเอกชนก็ดำเนินธุรกิจในทิศทางที่ถูกต้องเช่นกัน จะช่วยให้การใช้ทรัพยากรเศรษฐกิจของประเทศมีประสิทธิภาพมากขึ้น

ในการออกแบบสอบถาม คณะผู้วิจัยได้เน้นคำถามที่ง่ายต่อการตอบ เพราะต้องการความรวดเร็วในการตอบ และไม่ต้องการให้นักธุรกิจเห็นว่าแบบสอบถามนี้พยายามเสาะหาความลับของบริษัทแต่อย่างใด แบบสอบถามจึงถามเฉพาะทิศทางของการเปลี่ยนแปลงเมื่อเทียบกับไตรมาสที่ผ่านมา รวมถึงแนวโน้มในอีก 3 และ 6 เดือนข้างหน้าว่าจะเพิ่มขึ้น/ลดลง ดีขึ้น/แย่ลง หรือเท่าเดิม (ดูเอกสารประกอบ 1) แต่ไม่ถามถึงตัวเลขใดๆ ข้อมูลเหล่านี้ควรเก็บอย่างต่อเนื่องทุกๆ ไตรมาสเพื่อนำมาใช้ตรวจสอบผลการประมาณการในแบบจำลองเศรษฐกิจรายไตรมาส และเครื่องชี้นำของภาวะเศรษฐกิจระยะสั้นได้

แบบสอบถามที่ใช้ในการหาข้อมูลเหล่านี้ แบ่งออกเป็น 3 ส่วน ส่วนแรกถามเพื่อจัดกลุ่มตัวอย่างตามหมวดธุรกิจ รายรับต่อเดือน และจำนวนการจ้างงาน เป็นคำถามที่ตั้งขึ้นมาเพื่อให้สอดคล้องกับแบบสอบถามการพัฒนาระบบเฝ้าระวังการเปลี่ยนแปลงด้านแรงงาน (Warning System) ของกองวางแผนทรัพยากรมนุษย์ ศศช. ส่วนที่สองเป็นคำถามทั่วไปที่ใช้กับธุรกิจทุกกลุ่ม ประกอบด้วยปริมาณการจ้างงาน ต้นทุนการดำเนินงาน ผลประกอบการสุทธิ ผลกระทบจากความผันผวนของอัตราแลกเปลี่ยนต่อผลประกอบการสุทธิ สภาพคล่องทางการเงิน การลงทุน สภาวะเศรษฐกิจ บรรยากาศทางการเมือง และภาวะการแข่งขัน ส่วนที่สามเป็นคำถามเฉพาะเจาะจง ซึ่งแตกต่างกันไปในแต่ละหมวดธุรกิจ

สำหรับการเลือกกลุ่มตัวอย่างเพื่อตอบแบบสอบถามนั้น เป็นที่ทราบกันดีว่าหากจะให้ผลการสำรวจออกมาน่าเชื่อถือ กลุ่มตัวอย่างจะต้องมีขนาดใหญ่และไม่จำเพาะเจาะจง (Random) แต่การสำรวจนี้ต้องการได้ข้อมูลอย่างรวดเร็วเพื่อนำมาใช้ประกอบกับแบบจำลองเศรษฐกิจรายไตรมาสและดัชนีชี้ภาวะเศรษฐกิจ ดังนั้นจึงจำเป็นต้องจำกัดขนาดกลุ่มตัวอย่างให้เล็กลง โดยที่แต่ละตัวอย่างควรเป็นธุรกิจที่มีขนาดใหญ่พอที่จะแสดงแนวโน้มของธุรกิจหมวดนั้นๆ นอกจากนั้นเพื่อให้ข้อมูลที่ได้จากแบบสอบถามมีความต่อเนื่อง จึงควรส่งแบบสอบถามให้แก่ธุรกิจกลุ่มเดิมอย่างต่อเนื่องทุกไตรมาส ทั้งนี้ผู้สำรวจคงต้องสร้างแรงจูงใจบางประการให้แก่ผู้ตอบแบบสอบถาม เช่น ชี้นำถึงการตีความหมายผลการสำรวจอย่างถูกต้อง อธิบายให้เห็นถึงความสำคัญและประโยชน์ของการสำรวจ และส่งผลการสำรวจให้แก่ผู้ตอบแบบสอบถาม

¹ รูปแบบมาจาก Quarterly Survey of Business Opinion ของ New Zealand Institute of Economic Research แต่ปรับปรุงให้เหมาะสมกับประเทศไทย

ในการส่งแบบสอบถามไปยังธุรกิจต่างๆ ทั้ง 7 หมวด ทางสถาบันฯ ได้ขอความร่วมมือจากสภาอุตสาหกรรมแห่งประเทศไทยให้ช่วยประสานงานกับสมาคมธุรกิจต่างๆ ในหมวดอุตสาหกรรมทั้งหมด (ได้แก่ อาหารและเครื่องดื่ม สิ่งทอและเครื่องนุ่งห่ม เครื่องจักร อุปกรณ์ขนส่ง อุปกรณ์ไฟฟ้า และผลิตภัณฑ์ปิโตรเลียม) ในหมวดสถาบันการเงิน (ได้แก่ ธนาคารพาณิชย์ บริษัทประกันภัย บริษัทเงินทุน และบริษัทหลักทรัพย์) หมวดธุรกิจก่อสร้าง หมวดธุรกิจขายส่งและขายปลีก หมวดธุรกิจอสังหาริมทรัพย์ หมวดธุรกิจโรงแรม และหมวดธุรกิจภัตตาคารนั้น กองประสานความร่วมมือภาครัฐและเอกชนเป็นผู้ประสานงานกับสมาคมต่างๆ ให้ส่งรายชื่อบริษัทที่เหมาะสมมาให้สถาบันฯ จากนั้นสถาบันฯ ได้นำรายชื่อบริษัทต่างๆ มาคัดเลือกเพื่อให้สามารถครอบคลุมธุรกิจต่างๆ ได้ครบทุกประเภท ขนาด และภูมิภาคแล้วในช่วงปลายเดือนพฤษภาคม 2541 จึงส่งแบบสอบถามออกไปจำนวน 529 ชุด ได้แก่ หมวดอุตสาหกรรม 240 ชุด (อาหารและเครื่องดื่ม 40 ชุด สิ่งทอและ เครื่องนุ่งห่ม 40 ชุด เครื่องจักร 40 ชุด อุปกรณ์ขนส่ง 50 ชุด อุปกรณ์ไฟฟ้า 40 ชุด และผลิตภัณฑ์ปิโตรเลียม 30 ชุด) หมวดสถาบันการเงิน 119 ชุด (ธนาคารพาณิชย์ 17 ชุด บริษัทประกันภัย 50 ชุด บริษัทเงินทุน 33 ชุด และบริษัทหลักทรัพย์ 19 ชุด) หมวดก่อสร้าง 40 ชุด หมวดขายส่งและขายปลีก 40 ชุด หมวดโรงแรม 40 ชุด และหมวดภัตตาคาร 50 ชุด ส่วนหมวดอสังหาริมทรัพย์นั้น สมาคมการค้าอสังหาริมทรัพย์ขอเป็นผู้ส่งแบบสอบถามให้แก่บริษัทสมาชิกเอง เนื่องจากสมาชิกไม่ต้องการให้สมาคมเปิดเผยรายชื่อบริษัทจากแบบสอบถามที่ส่งออกไปทั้งหมด ณ สิ้นไตรมาสที่ 2 ของปี 2541 มีผู้ตอบกลับมา 189 ราย คิดเป็นร้อยละ 36 ได้แก่ อุตสาหกรรม 96 ราย สถาบันการเงิน 42 ราย ขายส่งและขายปลีก 9 ราย ภัตตาคาร 11 ราย อสังหาริมทรัพย์ 11 ราย ก่อสร้าง 10 ราย และโรงแรม 10 ราย

สถาบันฯ ประเมินข้อมูลที่ได้จากแบบสอบถามใน 3 ขั้นตอน ต่อไปนี้

1. คำนวณเป็นสัดส่วนร้อยละสำหรับคำถามทั่วไปที่ใช้กับธุรกิจทุกกลุ่ม (คู่มือสารประกอบ 2)
2. คำนวณเป็นสัดส่วนร้อยละสำหรับแต่ละหมวดธุรกิจ (คู่มือสารประกอบ 2)
3. นำสัดส่วนร้อยละที่ได้จากข้อ 1 และ 2 มาคำนวณหาคะแนนเสียงสุทธิ² เพื่อนำไปสร้างแผนภาพแสดงถึงทิศทางและขนาดของคะแนนเสียง (คู่มือสารประกอบ 3)

² คะแนนเสียงสุทธิ = ((ร้อยละของผู้ตอบ "เพิ่มขึ้น" - ร้อยละของผู้ตอบ "ลดลง") / (100 - ร้อยละของผู้ไม่ตอบคำถาม)) * 100

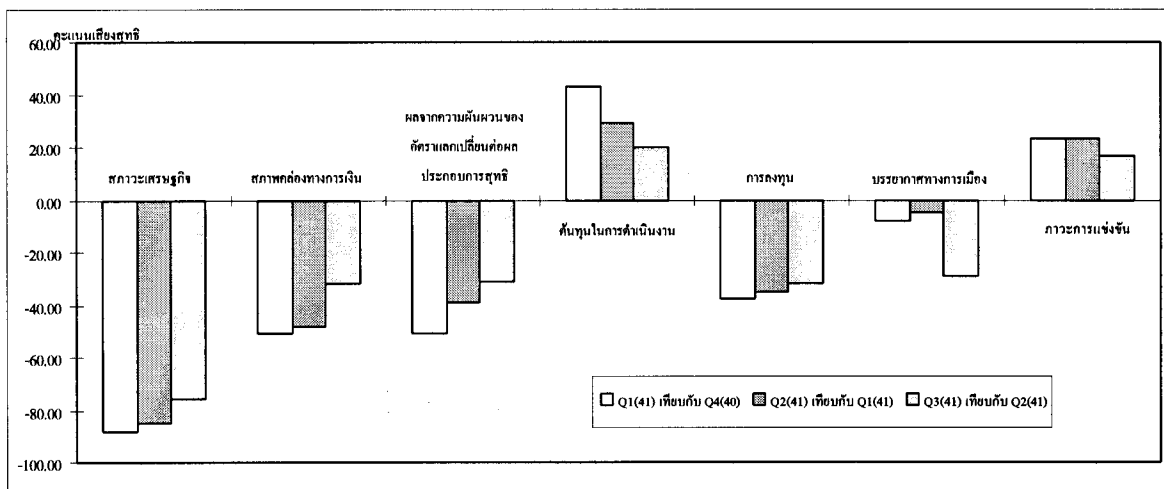
สมมติว่าคะแนนเสียงสุทธิต่างกับ +65 หมายความว่า สุทธิแล้วร้อยละ 65 ของผู้ตอบเห็นว่าภาวะเศรษฐกิจในแง่ที่ถามเพิ่มขึ้น/ดีขึ้น (แต่ไม่ได้ชี้แนะว่าเพิ่มหรือดีขึ้นเท่าใดจากเดิม) ในอีกกรณีหนึ่งคะแนนเสียงสุทธิต่างกับ -23 หมายความว่า สุทธิแล้วร้อยละ 23 ของผู้ตอบเห็นว่าภาวะเศรษฐกิจในแง่ที่ถามแอ้ง/ลดลง (แต่ก็ไม่ได้ชี้แนะว่าแอ้งหรือลดลงเท่าใดจากเดิมเช่นกัน) เมื่อคะแนนเสียงสุทธิบวกเพิ่มขึ้นไตรมาสต่อไตรมาส แสดงว่า ผู้ประกอบการในสัดส่วนที่มากขึ้นเห็นว่าภาวะเศรษฐกิจในแง่ที่ถามเพิ่มขึ้น/ดีขึ้น ในทางตรงกันข้าม เมื่อคะแนนเสียงสุทธิลบเพิ่มขึ้นไตรมาสต่อไตรมาส แสดงว่า ผู้ประกอบการในสัดส่วนที่มากขึ้นเห็นว่าภาวะเศรษฐกิจในแง่ที่ถามลดลง/แอ้ง

คะแนนเสียงสุทธิที่ได้แสดงให้เห็นว่าผู้ประกอบการในธุรกิจนั้นๆ มีความเห็นสุทธิต่อภาวะเศรษฐกิจในแง่ที่ถามจะเพิ่มขึ้น/ลดลง หรือดีขึ้น/แย่ลง ด้วยความมั่นใจเพียงไร แต่ผลการคำนวณนี้ไม่ได้แสดงหรือชี้แนะว่าส่วนเพิ่มหรือลดมีจำนวนเท่าใด

2. ภาพรวมของภาวะเศรษฐกิจ

ตามที่เสนอในตารางรวมทุกธุรกิจ ธุรกิจส่วนใหญ่เห็นว่าสภาพเศรษฐกิจทั่วไปยังคงต่ำอยู่ แต่ก็ถดถอยน้อยลง เพราะแม้ว่าคะแนนเสียงสุทธิของผู้ประกอบการจะเห็นว่าภาวะเศรษฐกิจจะทรุดลงใน 3 ไตรมาสแรกของปี 2541 ก็ตาม แต่น้ำหนักของคะแนนเสียงในทิศทางนั้นก็ลดลงตลอดทุกไตรมาส (ดูข้อ 8) ความรู้สึกที่ดีขึ้นของนักธุรกิจต่อภาวะเศรษฐกิจนี้ยืนยันได้จากเรื่องซีตัวอื่นๆ ได้แก่ สภาพคล่องทางการเงิน (ดูข้อ 1) ผลกระทบจากความผันผวนของอัตราแลกเปลี่ยนต่อผลประกอบการสุทธิ (ดูข้อ 4) ต้นทุนในการดำเนินงาน (ดูข้อ 3) และการลงทุน (ดูข้อ 2)

นักธุรกิจเห็นว่าสภาพคล่องทางการเงินลดลงในครึ่งปีแรกและคงเป็นเช่นนี้ต่อไปถึงไตรมาสที่ 3 อย่างไรก็ตาม น้ำหนักของคะแนนเสียงที่เชื่อในการลดลงของสภาพคล่องนี้น้อยลงตลอด 3 ไตรมาสแรกของปี 2541 (ดูข้อ 1) สถานการณ์ก็เป็นเช่นเดียวกันสำหรับผลกระทบจากความผันผวนของอัตราแลกเปลี่ยนต่อผลประกอบการสุทธิ กล่าวคือ ความผันผวนของอัตราแลกเปลี่ยนทำให้ผลประกอบการสุทธิลดลง แต่น้ำหนักของความเชื่อนั้นลดลงตลอด 3 ไตรมาส (ดูข้อ 4) ซึ่งสื่อให้เห็นว่าความผันผวนของอัตราแลกเปลี่ยนในสายตาของผู้ประกอบการนั้นลดลง สภาพทางการเงินที่ดีขึ้นดังกล่าวนี้ทำให้นักธุรกิจในสัดส่วนที่น้อยลงเห็นว่าต้นทุนในการดำเนินงานจะเพิ่มขึ้น (ดูข้อ 3) ดังนั้น ความตั้งใจของนักธุรกิจที่จะชะลอการลงทุนจึงได้รับน้ำหนักที่น้อยลง (ดูข้อ 2)



รวมทุกธุรกิจ

(คะแนนเสียงสุทธิ)

	คำถามทั่วไป	ไตรมาส 1 (2541) เทียบกับ ไตรมาส 4 (2540)	ไตรมาส 2 (2541) เทียบกับ ไตรมาส 1 (2541)	ไตรมาส 3 (2541) เทียบกับ ไตรมาส 2 (2541)
1	สภาพคล่องทางการเงินของท่าน	-51	-48	-32
2	การลงทุนของท่าน	-38	-35	-32
3	ต้นทุนในการดำเนินงานของท่าน	43	29	20
4	ความผันผวนของอัตราแลกเปลี่ยน ทำให้ผลประกอบการสุทธิของท่าน	-51	-39	-31
5	ผลประกอบการสุทธิของท่าน	-51	-49	-55
6	ภาวะการแข่งขันของท่าน	23	23	17
7	ปริมาณการจ้างงานของท่าน	-42	-35	-41
8	สถานะเศรษฐกิจทั่วไป	-88	-85	-76
9	บรรยากาศทางการเมืองทั่วไป	-8	-5	-29

ส่วนความคิดเห็นในแง่อื่นๆ เช่น ผลประกอบการสุทธิ (คู่มือ 5) ภาวะการแข่งขัน (คู่มือ 6) และปริมาณการจ้างงาน (คู่มือ 7) ข้อมูลที่ได้จากแบบสอบถามไม่แสดงแนวโน้มที่ชัดเจน ยกเว้นความรู้สึกเกี่ยวกับบรรยากาศทางการเมือง (คู่มือ 9) ที่นักธุรกิจในสัดส่วนที่สูงขึ้นมากเห็นว่าจะแย่ลง ในไตรมาสที่ 3 ของปี 2541

3. ภาวะธุรกิจเฉพาะสาขา

คำตอบจากแบบสอบถามชี้ให้เห็นว่า นักธุรกิจแต่ละหมวดมีความเห็นเกี่ยวกับสถานะธุรกิจของตนต่างกันออกไป หมวดที่เห็นว่าสถานะธุรกิจของตนมีแนวโน้มดีขึ้น (หรืออย่างน้อยลง) ในแต่ละไตรมาสตลอด 3 ไตรมาสแรกของปี 2541 ได้แก่ อุตสาหกรรม สถาบันการเงิน ภัตตาคาร ในทางตรงกันข้ามหมวดธุรกิจก่อสร้าง อสังหาริมทรัพย์ การค้า และโรงแรม มองว่าสถานะธุรกิจของตนมีแนวโน้มแย่ลง (หรือคือน้อยลง)

3.1 หมวดอุตสาหกรรม

ธุรกิจหมวดอุตสาหกรรมโดยรวมมองว่า สถานะธุรกิจอุตสาหกรรมจะยังคงตกต่ำตลอด 3 ไตรมาสแรกของปี 2541 แต่ค่อยๆ ทุเลาลงตามลำดับ (ดูหน้า 34 บรรทัดที่ 20) ดังจะเห็นได้จากนักธุรกิจ

ในสัดส่วนที่น้อยลงเห็นว่าคำสั่งซื้อ ปริมาณการผลิต ยอดขาย การใช้กำลังการผลิต สินค้าคงคลัง และสินเชื่อเพื่อการผลิตลดลง นอกจากนั้น แม้วิกฤติทางการเงินในเอเชียลดผลดีจากการลอยตัวค่าเงินบาทลงจนทำให้การส่งออกของ ภาคอุตสาหกรรมส่วนใหญ่ในไตรมาสที่ 1 ของปี 2541 ลดลงจากไตรมาสที่ 4 ของปี 2540 แต่ก็ดีขึ้นในไตรมาสที่ 2 และ 3 ของปี 2541 กรณีขยักเว้นคือธุรกิจสิ่งทอและเครื่องนุ่งห่ม ซึ่งมีคำสั่งซื้อ ปริมาณการผลิต ยอดขาย และการใช้กำลังการผลิตเพิ่มขึ้นทั้ง 3 ไตรมาสแรกของปี 2541 สำหรับราคาขายของสินค้าจากธุรกิจต่างๆ ในหมวดอุตสาหกรรมก่อนข้างจะคละกันไปโดยมีทั้งเพิ่มขึ้น (อาหารและเครื่องดื่ม ยานยนต์และอุปกรณ์การขนส่งและผลิตภัณฑ์ ปีโตรเลียม) และลดลง (สิ่งทอและเครื่องนุ่งห่ม เครื่องจักรและอุปกรณ์ไฟฟ้า) ธุรกิจต่างๆ ในหมวดอุตสาหกรรมเห็นว่าค่าเงินบาทคงจะมีเสถียรภาพมากขึ้นในไตรมาสที่ 3 ของปี 2541

3.2 หมวดสถาบันการเงิน

นักธุรกิจในหมวดสถาบันการเงินมองว่า สถานะธุรกิจการเงินที่ทรุดลงต่อเนื่องจากไตรมาสที่ 4 ของปี 2540 จะยืดเยื้อต่อไปถึงไตรมาสที่ 3 ของปี 2541 แต่ความคิดเห็นในแง่ลบนี้ก็มิมีน้ำหนักลดลงทุกไตรมาส (ดูหน้า 41 บรรทัดที่ 20) เช่นเดียวกับหมวดอุตสาหกรรม อัตราดอกเบี้ยทั้งในและต่างประเทศสูงขึ้นในไตรมาสแรกของปี 2541 และอัตราดอกเบี้ยในประเทศจะเริ่มลดลงในไตรมาสที่ 3 แต่อัตราดอกเบี้ยต่างประเทศจะยังคงสูงขึ้นต่อไป ภาวะเศรษฐกิจที่ถดถอยประกอบกับอัตราดอกเบี้ยเงินกู้ที่สูงขึ้นทำให้ธุรกิจสถาบันการเงินกู้เงินจากต่างประเทศลดลงตลอด 3 ไตรมาสแรกของปี 2541 สถาบันการเงินต่างๆ ยกเว้นบริษัทเงินทุนคาดว่าจะสามารถแข่งขันได้มากขึ้นในไตรมาสที่ 2 และ 3 หลังจากเริ่มปรับตัวและแก้ไขปัญหาของตนได้บ้าง อย่างไรก็ตาม ความน่าเชื่อถือทางเครดิตของสถาบันการเงินไทยที่ต่ำกว่าของสถาบันการเงินต่างประเทศยังคงทำให้สถาบันการเงินไทยไม่สามารถแข่งขันกับสถาบันการเงินต่างชาติได้อย่างเต็มที่ สถานะเศรษฐกิจถดถอยส่งผลให้รายได้จากค่าบริการของสถาบันการเงินลดลงตามไปด้วย สำหรับค่าเงินดอลลาร์ สรอ. นั้น สถาบันการเงินมองคล้ายกับธุรกิจอุตสาหกรรม กล่าวคือยังคงเพิ่มขึ้นในไตรมาสที่ 2 และเริ่มลดลงในไตรมาสที่ 3 ของปี 2541

3.3 หมวดการค้า

ธุรกิจหมวดการค้าประสบปัญหาจากภาวะเศรษฐกิจตกต่ำมากในไตรมาสที่ 1 ของปี 2541 และคาดว่าจะต่อเนื่องไปถึงไตรมาสที่ 3 (ดูหน้า 46 บรรทัดที่ 17) ทั้งนี้ เครื่องใช้ต่างๆ ลดลงไม่ว่าจะเป็นคำสั่งซื้อ การสต็อกสินค้า และสินเชื่อจากผู้ขายส่ง ในขณะที่ภาวะดอกเบี้ยและความเสี่ยงทางด้านอัตราแลกเปลี่ยนก็สูงขึ้นตลอด 3 ไตรมาสแรกของปี 2541 อย่างไรก็ตาม ราคาขายสินค้าที่สูงขึ้นตามต้นทุนการค้าเนินงาน ช่วยผลักดันให้ยอดขายในไตรมาสที่ 2 ของปี 2541 สูงขึ้นเล็กน้อย

3.4 หมวดก่อสร้างหริมาตรพ์

เช่นเดียวกับธุรกิจที่กล่าวมาข้างต้นทั้ง 3 หมวด ธุรกิจก่อสร้างหริมาตรพ์ก็ได้รับผลกระทบอย่างรุนแรงจากวิกฤติการณ์เศรษฐกิจ แต่นักธุรกิจในหมวดนี้มองภาวะตลาดของคนในเชิงลบมากกว่าธุรกิจอื่น โดยทุกรายคาดว่าสภาวะตลาดจะตกต่ำตลอด 3 ไตรมาสแรกของปี 2541 (ดูหน้า 47 บรรทัดที่ 17) ไม่ว่าจะเป็นยอดขาย ราคาขาย ยอดจอง สินเชื่อจากสถาบันการเงิน และสินเชื่อที่ปล่อยให้แก่ลูกค้า ก็มีจำนวนลดลง ในขณะที่จำนวนยูนิตที่ว่างหรือที่ดินว่าง ภาระดอกเบี้ยและเงินต้นก็เพิ่มขึ้นตลอดจนถึงไตรมาสที่ 3 ของปี 2541

3.5 หมวดภัตตาคาร

ถึงแม้ว่าธุรกิจหมวดภัตตาคารจะสามารถขายอาหารได้ในราคาที่สูงขึ้นในไตรมาสที่ 1 ของปี 2541 และคาดว่าราคาจะยังคงเพิ่มขึ้นต่อไปถึงไตรมาสที่ 3 แต่จำนวนลูกค้าที่ลดลงทั้งจากในและต่างประเทศ รวมทั้งจำนวนโต๊ะว่างที่เพิ่มขึ้นในอัตราที่มากกว่า ทำให้ธุรกิจนี้มียอดขายลดลงตลอด 3 ไตรมาสแรกของปี 2541 อย่างไรก็ตาม นักธุรกิจในหมวดภัตตาคารมองว่าสภาวะธุรกิจจะตกต่ำน้อยลง (ดูหน้า 48 บรรทัดที่ 15)

3.6 หมวดโรงแรม

ธุรกิจหมวดโรงแรมได้รับผลกระทบไม่มากนักในไตรมาสที่ 1 ของปี 2541 ดังเห็นได้จากเพียงร้อยละ 10 ของโรงแรมที่ตอบมีรายได้ที่ลดลง และแม้ว่าร้อยละ 40 ของโรงแรมเห็นว่าจำนวนแขกในประเทศลดลง แต่ร้อยละ 10 ก็เห็นว่าแขกจากต่างประเทศเพิ่มขึ้นมาช่วยทดแทนได้บ้าง เป็นที่น่าสังเกตว่านักธุรกิจในหมวดโรงแรมมองว่าสภาวะธุรกิจในไตรมาสที่ 2 และ 3 จะตกต่ำต่อไปตามลำดับ (ดูหน้า 49 บรรทัดที่ 18) ตรงข้ามกับความเห็นของธุรกิจในหมวดอุตสาหกรรมและสถาบันการเงิน

3.7 หมวดก่อสร้าง

นักธุรกิจในหมวดก่อสร้างมองภาวะธุรกิจของคนคล้ายคลึงกับธุรกิจก่อสร้างหริมาตรพ์คือ จะตกต่ำต่อเนื่องไปตลอดช่วงระยะเวลาที่ถาม (ดูหน้า 50 บรรทัดที่ 16) โดยมูลค่าของงานก่อสร้างได้ลดลงตลอดในช่วงไตรมาสที่ 1 และ 2 ของปี 2541 และสินเชื่อเพื่อการก่อสร้างก็เช่นกัน นอกจากนั้นบริษัทต่างๆ ในธุรกิจนี้ได้ลดการใช้เครื่องมือ อุปกรณ์ และลดการสต็อกวัสดุก่อสร้างในช่วงระยะเวลาเดียวกัน ภาคเอกชนคงได้รับแรงกดดันจากวิกฤติเศรษฐกิจที่รุนแรงกว่าภาครัฐจึงส่งผลให้สัดส่วนงานก่อสร้างจากภาคเอกชนลดลงอย่างมากเมื่อเทียบกับงานจากรัฐ นอกจากนี้ยังทำให้งานก่อสร้างไม่กระจายออกไปสู่ภูมิภาคอีกด้วย

4. ข้อสังเกตและข้อเสนอแนะ

4.1 เนื่องจากการสำรวจภาวะธุรกิจเช่นนี้แสดงผลการเปลี่ยนแปลงในแต่ละไตรมาสเมื่อเทียบกับไตรมาสก่อนหน้า บางส่วนของผลการสำรวจจึงอาจแสดงถึงภาวะผกผันตามฤดูกาล (Seasonality) ของการผลิตหรือการใช้จ่าย อย่างไรก็ตาม หากมีการสำรวจข้อมูลที่มีระยะเวลายาวพอ ผู้ใช้ข้อมูลก็จะสามารถทราบถึงภาวะผกผันตามฤดูกาลนี้ได้และไม่ตีความหมายไปในทางที่ผิด

4.2 การสำรวจครั้งนี้ถือได้ว่าเป็นการสำรวจรอบแรก เมื่อผู้สำรวจจะนำไปใช้อย่างต่อเนื่อง ควรพิจารณาถึงการแบ่งกลุ่มตัวอย่างอีกครั้ง (Sample classification) เพื่อให้สามารถนำผลการสำรวจนี้ไปเปรียบเทียบได้กับการสำรวจขององค์การหรือหน่วยราชการอื่นๆ (Consistency)

4.3 ในการสำรวจครั้งนี้ คณะผู้วิจัยไม่ได้แยกภาคเกษตรออกมาเป็นหมวดธุรกิจอย่างเด่นชัด เพราะการแยกดังกล่าวก่อปัญหาแก่การส่งและประเมินแบบสอบถาม โดยเฉพาะในเรื่องระยะเวลา อย่างไรก็ตาม บางส่วนของธุรกิจการเกษตรก็รวมอยู่ในหมวดอุตสาหกรรมอาหารและเครื่องดื่มแล้ว ในกรณีที่ผู้สำรวจต้องการเจาะลึกหรือให้ความสนใจเป็นพิเศษแก่ภาคการเกษตร ก็อาจเพิ่มหมวดอุตสาหกรรมการเกษตรเข้าไปในการสำรวจ

4.4 นักธุรกิจในอุตสาหกรรมอาหารและเครื่องดื่มเห็นว่าการส่งออกของตนได้ลดลงในไตรมาสที่ 2 เมื่อเทียบกับไตรมาสที่ 1 ของปี 2541 และคาดว่าจะลดลงต่อไปในไตรมาสที่ 3 (ดูหน้า 35 บรรทัดที่ 16) แม้วาน้ำหนักของการเพิ่มราคาจะน้อยลงก็ตาม ทั้งนี้อาจจะเป็นเพราะค่าเงินบาทแข็งขึ้น อุตสาหกรรมนี้ได้รับความสนใจเป็นพิเศษ เนื่องจากมีสัดส่วนการใช้ทรัพยากรภายในประเทศสูง นอกจากนั้นสินค้าประเภทนี้เป็นสินค้าที่ได้รับผลกระทบน้อยจากวิกฤติการณ์ทางเศรษฐกิจทั้งภายในและนอกประเทศ

4.5 ธุรกิจอุตสาหกรรมเครื่องจักร (ดูหน้า 37) เห็นว่า แม้ค่าเงินบาทจะได้อ่อนตัวลงในไตรมาสที่ 2 และ 3 ของปี 2541 (บรรทัดที่ 21) รวมทั้งราคาขายก็ลดลงเป็นอันมากก็ตาม (บรรทัดที่ 15) แต่การส่งออกก็ไม่ได้กระเตื้องขึ้น (บรรทัดที่ 16) เหตุผลเบื้องหลังคงเป็นเพราะหลายฝ่ายเห็นว่าสินค้าประเภทนี้ไม่ค่อยจำเป็น และกำลังซื้อจากต่างประเทศได้ลดลงพอควรจากวิกฤติการณ์ทางเศรษฐกิจในภูมิภาค

4.6 ผู้ประกอบการในอุตสาหกรรมสิ่งทอและเครื่องนุ่งห่ม (ดูหน้า 36 บรรทัดที่ 7) และธุรกิจการค้า (ดูหน้า 46 บรรทัดที่ 7) เป็นเพียง 2 หมวดธุรกิจที่จะจ้างงานเพิ่มขึ้นในไตรมาสที่ 2 และ 3 ของปี 2541 ทั้งนี้คงเป็นเพราะคำสั่งซื้อ และยอดขายที่เพิ่มขึ้น

4.7 ธุรกิจอุตสาหกรรมยานยนต์และอุปกรณ์การขนส่ง (คู่มือ 38) คาดว่า คำสั่งซื้อ (บรรทัดที่ 10) และการส่งออก (บรรทัดที่ 16) ของตนจะเพิ่มขึ้นในไตรมาสที่ 3 แม้ว่าค่าเงินบาทจะแข็งตัวขึ้นก็ตาม แสดงว่าคงเป็นเพราะคำสั่งซื้อล่วงหน้าจากต่างประเทศ

4.8 ผลการสำรวจข้อมูลภาวะธุรกิจครั้งนี้ใกล้เคียงความจริงในแง่ที่ว่า สถาบันการเงินคาดว่า อัตราดอกเบี้ยจะลดลงในไตรมาสที่ 3 ของปี 2541 (คู่มือ 41 บรรทัดที่ 10) ซึ่งตรงกับที่รัฐได้กระตุ้นให้ สถาบันการเงินลดอัตราดอกเบี้ยภายในประเทศตั้งแต่กลางปี 2541 ในทำนองเดียวกัน เมื่อแทบทุกกลุ่ม ธุรกิจมองว่าค่าเงินบาทจะแข็งขึ้นตั้งแต่ไตรมาสที่ 3 เป็นต้นไป (คู่มือ 41 บรรทัดที่ 21) รัฐจึงควรมหา มาตรการมารองรับเพื่อเพิ่มประสิทธิภาพการส่งออก หลังจากที่เคยได้ประโยชน์จากค่าเงินบาทที่อ่อนลง สำหรับอุตสาหกรรมยานยนต์และอุปกรณ์การขนส่ง (คู่มือ 38) และอุปกรณ์ไฟฟ้า (คู่มือ 39) ควร ได้รับการส่งเสริมเป็นพิเศษเนื่องจากธุรกิจดังกล่าวคาดว่าจะสามารถส่งออกได้เพิ่มขึ้นในไตรมาสที่ 3 ของปี 2541

4.9 เนื่องจากแทบทุกกลุ่มธุรกิจเห็นว่าจ้างงานลดลง โดยเฉพาะในไตรมาสที่ 3 ของปี 2541 รัฐจึงควรพิจารณาหามาตรการมารองรับคนว่างงาน ตัวอย่างเช่น หางานให้ทำในธุรกิจหมวดการค้าและ อุตสาหกรรมสิ่งทอและเครื่องนุ่งห่ม ที่คาดว่าจะต้องการแรงงานมากขึ้นในไตรมาสที่ 3 ของปีนี้

4.10 ก่อนที่จะนำข้อมูลที่ได้จากการสำรวจไปใช้อย่างต่อเนื่อง ควรจะถ่วงน้ำหนักผลการสำรวจ ในทุกแง่ด้วยสัดส่วนของยอดขาย เพื่อไม่ให้ผลการสำรวจคลาดเคลื่อนไปจากความเป็นจริง

4.11 หลังจากที่ได้ประเมินผลแบบสอบถามแล้ว ผู้สำรวจอาจขอสัมภาษณ์ผู้ตอบแบบสอบถาม บางรายในกรณีที่ต้องการทราบถึงเหตุผลหรือเบื้องหลังของคำตอบส่วนใหญ่ในบางข้อของแบบ สอบถาม

4.12 เนื่องจากในปัจจุบันมีหลายหน่วยงานที่ทำการสำรวจข้อมูลภาวะธุรกิจ เช่น สปท. กระทรวงพาณิชย์ กระทรวงอุตสาหกรรม กระทรวงเกษตร และสำนักงานสถิติแห่งชาติ ดังนั้น ในขั้นตอนต่อไปของการสำรวจข้อมูลภาวะธุรกิจ อาจพัฒนาฐานข้อมูลในลักษณะเครือข่ายร่วมกัน เพื่อใช้ประโยชน์ของข้อมูลและผลการประมวลร่วมกัน

เอกสารประกอบ 1

เอกสารประกอบ 2

แบบสอบถามสถานะธุรกิจรวม

• ธุรกิจของท่านจัดอยู่ในหมวดใดในต่อไปนี้ (ร้อยละของผู้ตอบแบบสอบถาม)

- อุตสาหกรรม	อาหารและเครื่องดื่ม	สิ่งทอและเครื่องนุ่งห่ม	เครื่องจักร	อุปกรณ์การขนส่ง	
(51)	(9)	(8)	(6)	(14)	
	อุปกรณ์ไฟฟ้า	ผลิตภัณฑ์ปิโตรเลียม	อื่นๆ		
	(6)	(8)	(0)		
- สถาบันการเงิน	ธนาคาร	ประกันภัย	บริษัทเงินทุน	บริษัทหลักทรัพย์	อื่นๆ
(22)	(4)	(6)	(8)	(4)	(0)
- การค้า	- ก่อสร้าง	- โรงแรม	- อสังหาริมทรัพย์	- ภัตตาคาร	
(5)	(5)	(5)	(6)	(6)	

ไตรมาสที่ 1(2541)		
เมื่อเทียบกับไตรมาสที่ 4(2540)		
เพิ่มขึ้น /ดีขึ้น	ลดลง /แย่ลง	เท่าเดิม
16	65	19
13	49	34
63	23	11
15	60	18
21	68	8
44	22	31
9	48	40
3	74	8
26	32	27

คำถามพื้นฐานเกี่ยวกับบริษัทของท่าน (ยกเว้นข้อ 8 และ 9)
1 สภาพคล่องทางการเงินของท่าน
2 การลงทุนของท่าน
3 ดัชนีทุนในการดำเนินงานของท่าน
4 ความผันผวนของอัตราแลกเปลี่ยน ทำให้ผลประกอบการสุทธิของท่าน
5 ผลประกอบการสุทธิของท่าน
6 ภาวะการแข่งขันของท่าน
7 ปริมาณการจ้างงานของท่าน
8 ภาวะเศรษฐกิจทั่วไป
9 บรรยากาศทางการเมืองทั่วไป

ภาคในไตรมาสที่ 2(2541)		
เมื่อเทียบกับไตรมาสที่ 1(2541)		
เพิ่มขึ้น /ดีขึ้น	ลดลง /แย่ลง	เท่าเดิม
14	62	27
13	46	42
54	25	24
15	52	30
21	69	12
44	21	37
13	47	42
3	76	11
23	27	36

ภาคในไตรมาสที่ 3(2541)		
เมื่อเทียบกับไตรมาสที่ 2(2541)		
เพิ่มขึ้น /ดีขึ้น	ลดลง /แย่ลง	เท่าเดิม
19	51	32
13	43	44
44	23	34
14	43	40
15	68	18
40	23	38
8	48	47
4	69	16
12	36	39

แบบสอบถามสถานะธุรกิจหมวดอุตสาหกรรม

- ธุรกิจของท่านจัดอยู่ในหมวดใดต่อไปนี้ (ร้อยละของผู้ตอบแบบสอบถาม)

อาหารและเครื่องดื่ม
(17)

สิ่งทอและเครื่องนุ่งห่ม
(16)

เครื่องจักร
(12)

อุปกรณ์การขนส่ง
(27)

อุปกรณ์ไฟฟ้า
(12)

ผลิตภัณฑ์ปิโตรเลียม
(16)

อื่นๆ
(0)

- รายรับต่อเดือน (บาท)

ต่ำกว่า 1 แสน
(3)

1-5 แสน
(0)

5 แสน-1 ล้าน
(2)

1-5 ล้าน
(10)

5-20 ล้าน
(9)

20-50 ล้าน
(17)

50-100 ล้าน
(13)

100 ล้านขึ้นไป
(46)

ไตรมาสที่ 1(2541)		
เมื่อเทียบกับไตรมาสที่ 4(2540)		
เพิ่มขึ้น / คืบหน้า	ลดลง / แย่ลง	เท่าเดิม
10	73	13
14	43	35
68	16	9
23	34	8
27	60	7
40	27	28
9	42	43
5	73	10
29	27	31

คำถามพื้นฐานเกี่ยวกับบริษัทของท่าน (ยกเว้นข้อ 8 และ 9)	
1	สภาพคล่องทางการเงินของท่าน
2	การลงทุนของท่าน
3	ต้นทุนในการดำเนินงานของท่าน
4	ความผันผวนของอัตราแลกเปลี่ยน ทำให้ผลประกอบการสุทธิของท่าน
5	ผลประกอบการสุทธิของท่าน
6	ภาวะการแข่งขันของท่าน
7	ปริมาณการจ้างงานของท่าน
8	สถานะเศรษฐกิจทั่วไป
9	บรรยากาศทางการเมืองทั่วไป

ภาคในไตรมาสที่ 2(2541)		
เมื่อเทียบกับไตรมาสที่ 1(2541)		
เพิ่มขึ้น / คืบหน้า	ลดลง / แย่ลง	เท่าเดิม
8	63	28
12	37	47
53	23	24
20	56	22
15	67	15
39	22	37
10	37	52
2	73	14
12	33	42

ภาคในไตรมาสที่ 3(2541)		
เมื่อเทียบกับไตรมาสที่ 2(2541)		
เพิ่มขึ้น / คืบหน้า	ลดลง / แย่ลง	เท่าเดิม
24	52	24
15	40	41
42	15	41
19	46	31
18	62	19
39	27	32
8	33	59
6	64	21
11	35	42

22	57	16
22	57	15
26	60	8
18	56	21
27	45	22
32	31	31
26	32	25
12	4	61
6	42	34
10	9	65
3	74	8

คำถามเฉพาะเจาะจงสำหรับบริษัทท่าน	
10	คำสั่งซื้อ
11	ปริมาณการผลิต
12	ยอดขาย
13	การใช้กำลังการผลิต
14	สินค้าคงคลัง
15	ราคาขาย
16	การส่งออก
17	ข้อกีดกันทางการค้ากับต่างประเทศ
18	สินเชื่อเพื่อการผลิต
19	ปัญหาจากกฎระเบียบทางราชการ
20	สถานะธุรกิจอุตสาหกรรม
21	ค่าเงินดอลลาร์ สรอ (บาท)

22	49	28
20	53	27
25	56	19
19	46	33
22	44	33
20	34	43
25	29	32
13	5	61
6	42	37
11	10	68
2	71	19
29	27	16

19	46	34
20	47	31
19	47	32
16	43	38
23	35	40
13	34	51
29	27	30
13	5	61
9	36	40
9	7	73
9	56	27
21	21	30

แบบสอบถามสถานะธุรกิจหมวดอุตสาหกรรม (อาหารและเครื่องดื่ม)

(ร้อยละของผู้ตอบแบบสอบถาม)

- รายรับต่อเดือน (บาท) ต่ำกว่า 1 แสน 1-5 แสน 5 แสน-1 ล้าน 1-5 ล้าน 5-20 ล้าน
- (0) (0) (0) (6) (0)
- 20-50 ล้าน 50-100 ล้าน 100 ล้านขึ้นไป
- (25) (13) (56)

ไตรมาสที่ 1(2541) เมื่อเทียบกับไตรมาสที่ 4(2540)		
เพิ่มขึ้น /ดีขึ้น	ลดลง /แย่ลง	เท่าเดิม
19	56	19
6	44	44
69	25	6
25	69	0
25	56	13
44	25	25
19	56	19
6	75	13
25	25	38

คำถามพื้นฐานเกี่ยวกับบริษัทของท่าน (ยกเว้นข้อ 8 และ 9)	
1	สภาพคล่องทางการเงินของท่าน
2	การลงทุนของท่าน
3	ต้นทุนในการดำเนินงานของท่าน
4	ความผันผวนของอัตราแลกเปลี่ยน ทำให้ผลประกอบการสุทธิของท่าน
5	ผลประกอบการสุทธิของท่าน
6	ภาวะการแข่งขันของท่าน
7	ปริมาณการจ้างงานของท่าน
8	สถานะเศรษฐกิจทั่วไป
9	บรรยากาศทางการเมืองทั่วไป

ภาคในไตรมาสที่ 2(2541) เมื่อเทียบกับไตรมาสที่ 1(2541)		
เพิ่มขึ้น /ดีขึ้น	ลดลง /แย่ลง	เท่าเดิม
6	69	25
0	44	56
63	31	6
13	69	19
6	94	0
44	19	38
6	50	44
0	94	6
6	31	56

ภาคในไตรมาสที่ 3(2541) เมื่อเทียบกับไตรมาสที่ 2(2541)		
เพิ่มขึ้น /ดีขึ้น	ลดลง /แย่ลง	เท่าเดิม
25	63	13
0	50	50
38	25	38
25	44	31
13	69	19
44	19	38
0	50	50
0	75	25
13	38	44

25	50	19
25	56	13
25	56	13
19	50	25
31	50	13
56	13	25
38	31	6
19	0	56
0	50	38
13	13	63
6	63	19

คำถามเฉพาะเจาะจงสำหรับบริษัทท่าน	
10	คำสั่งซื้อ
11	ปริมาณการผลิต
12	ยอดขาย
13	การใช้กำลังการผลิต
14	สินค้าคงคลัง
15	ราคาขาย
16	การส่งออก
17	ข้อกีดกันทางการค้ากับต่างประเทศ
18	สินเชื่อเพื่อการผลิต
19	ปัญหาจากกฎระเบียบทางราชการ
20	สถานะธุรกิจอุตสาหกรรม
21	ค่าเงินดอลลาร์ สรอ. (บาท)

6	56	38
0	75	25
6	75	19
0	63	38
13	50	38
38	19	44
19	38	25
25	0	56
0	44	50
13	13	69
0	75	19
44	31	6

0	38	63
6	44	50
13	50	38
6	44	50
13	19	69
19	13	69
6	31	44
25	0	56
6	38	50
13	6	75
0	56	38
25	25	31

แบบสอบถามสภาพเศรษฐกิจหมวดอุตสาหกรรม (สิ่งทอและเครื่องนุ่งห่ม)

(ร้อยละของผู้ตอบแบบสอบถาม)

- รายรับต่อเดือน (บาท) ต่ำกว่า 1 แสน 1-5 แสน 5 แสน-1 ล้าน 1-5 ล้าน 5-20 ล้าน
- (0) (0) (0) (0) (20)
- 20-50 ล้าน 50-100 ล้าน 100 ล้านขึ้นไป
- (20) (20) (40)

ไตรมาสที่ 1(2541) เมื่อเทียบกับไตรมาสที่ 4(2540)		
เพิ่มขึ้น /ดีขึ้น	ลดลง /แย่ลง	เท่าเดิม
33	47	20
33	0	60
73	7	13
47	33	13
73	7	13
33	13	47
13	7	73
7	60	27
27	33	33

คำถามพื้นฐานเกี่ยวกับบริษัทของท่าน (ยกเว้นข้อ 8 และ 9)	
1	สภาพคล่องทางการเงินของท่าน
2	การลงทุนของท่าน
3	ต้นทุนในการดำเนินงานของท่าน
4	ความผันผวนของอัตราแลกเปลี่ยน ทำให้ผลประกอบการสุทธิของท่าน
5	ผลประกอบการสุทธิของท่าน
6	ภาวะการแข่งขันของท่าน
7	ปริมาณการจ้างงานของท่าน
8	สถานะเศรษฐกิจทั่วไป
9	บรรยากาศทางการเมืองทั่วไป

ภาคในไตรมาสที่ 2(2541) เมื่อเทียบกับไตรมาสที่ 1(2541)		
เพิ่มขึ้น /ดีขึ้น	ลดลง /แย่ลง	เท่าเดิม
7	33	60
27	0	73
53	13	33
7	67	20
33	33	33
7	33	60
20	0	80
0	73	27
7	47	47

ภาคในไตรมาสที่ 3(2541) เมื่อเทียบกับไตรมาสที่ 2(2541)		
เพิ่มขึ้น /ดีขึ้น	ลดลง /แย่ลง	เท่าเดิม
13	40	47
13	20	67
40	7	53
0	60	33
13	40	47
7	40	53
13	0	87
0	53	47
7	40	53

47	20	27
40	13	33
60	13	13
33	7	47
27	33	27
13	33	40
47	13	27
13	7	67
0	53	33
0	13	67
7	60	13

คำถามเฉพาะเจาะจงสำหรับบริษัทท่าน	
10	คำสั่งซื้อ
11	ปริมาณการผลิต
12	ยอดขาย
13	การใช้กำลังการผลิต
14	สินค้าคงคลัง
15	ราคาขาย
16	การส่งออก
17	ข้อกีดกันทางการค้ากับต่างประเทศ
18	สินเชื่อกเพื่อการผลิต
19	ปัญหาจากกฎระเบียบทางราชการ
20	สถานะธุรกิจอุตสาหกรรม
21	ค่าเงินดอลลาร์ สรอ (บาท)

53	20	27
53	7	40
60	13	27
47	7	47
53	27	20
0	40	60
60	13	27
7	7	87
0	53	40
7	13	73
7	60	27
13	40	13

33	27	40
27	13	60
33	27	40
27	7	67
33	20	47
0	40	60
33	27	40
7	0	93
7	40	47
7	7	80
7	47	40
20	13	33

แบบสอบถามสภาวะธุรกิจหมวดอุตสาหกรรม (เครื่องจักร)

(ร้อยละของผู้ตอบแบบสอบถาม)

- รายรับต่อเดือน (บาท) ต่ำกว่า 1 แสน 1-5 แสน 5 แสน-1 ล้าน 1-5 ล้าน 5-20 ล้าน
- (8) (0) (17) (25) (33)
- 20-50 ล้าน 50-100 ล้าน 100 ล้านขึ้นไป
- (0) (17) (0)

ไตรมาสที่ 1(2541)		
เมื่อเทียบกับไตรมาสที่ 4(2540)		
เพิ่มขึ้น /ดีขึ้น	ลดลง /แย่งลง	เท่าเดิม
0	92	8
0	75	17
67	25	0
17	58	17
17	67	8
33	33	25
0	58	33
0	67	25
25	33	33

คำถามพื้นฐานเกี่ยวกับบริษัทของท่าน (ยกเว้นข้อ 8 และ 9)		
1	สภาพคล่องทางการเงินของท่าน	
2	การลงทุนของท่าน	
3	ต้นทุนในการดำเนินงานของท่าน	
4	ความผันผวนของอัตราแลกเปลี่ยน ทำให้ผลประกอบการสุทธิของท่าน	
5	ผลประกอบการสุทธิของท่าน	
6	ภาวะการแข่งขันของท่าน	
7	ปริมาณการจ้างงานของท่าน	
8	สถานะเศรษฐกิจทั่วไป	
9	บรรยากาศทางการเมืองทั่วไป	

ภาคในไตรมาสที่ 2(2541)		
เมื่อเทียบกับไตรมาสที่ 1(2541)		
เพิ่มขึ้น /ดีขึ้น	ลดลง /แย่งลง	เท่าเดิม
0	75	17
8	58	25
50	25	17
25	33	33
8	67	17
50	17	25
8	50	33
0	67	17
25	25	33

ภาคในไตรมาสที่ 3(2541)		
เมื่อเทียบกับไตรมาสที่ 2(2541)		
เพิ่มขึ้น /ดีขึ้น	ลดลง /แย่งลง	เท่าเดิม
25	58	17
8	75	17
58	8	33
25	33	33
25	67	8
50	25	25
25	58	17
25	58	8
25	25	42

8	75	8
8	75	8
8	83	0
8	83	0
42	42	8
17	50	25
8	33	33
17	8	42
0	67	17
25	8	50
0	92	0

คำถามเฉพาะเจาะจงสำหรับบริษัทท่าน		
10	คำสั่งซื้อ	
11	ปริมาณการผลิต	
12	ยอดขาย	
13	การใช้กำลังการผลิต	
14	สินค้าคงคลัง	
15	ราคาขาย	
16	การส่งออก	
17	ข้อกีดกันทางการค้ากับต่างประเทศ	
18	สินเชื่อเพื่อการผลิต	
19	ปัญหาจากกฎระเบียบทางราชการ	
20	สถานะธุรกิจอุตสาหกรรม	
21	ค่าเงินดอลลาร์ สรอ. (บาท)	

17	67	8
17	67	8
17	75	0
8	75	8
25	58	8
0	50	33
17	25	25
17	8	33
8	42	33
17	17	50
0	58	25
33	8	17

25	75	0
25	75	0
8	33	58
17	75	8
17	50	33
0	50	50
17	25	25
17	17	33
8	50	33
0	17	75
17	50	25
42	17	8

แบบสอบถามสภาวะธุรกิจหมวดอุตสาหกรรม (ยานยนต์และอุปกรณ์การขนส่ง)

(ร้อยละของผู้ตอบแบบสอบถาม)

- รายรับต่อเดือน (บาท) ต่ำกว่า 1 แสน 1-5 แสน 5 แสน-1 ล้าน 1-5 ล้าน 5-20 ล้าน
- (4) (0) (0) (8) (8)
- 20-50 ล้าน 50-100 ล้าน 100 ล้านขึ้นไป
- (31) (12) (37)

ไตรมาสที่ 1(2541)		
เมื่อเทียบกับ ไตรมาสที่ 4(2540)		
เพิ่มขึ้น / คืบหน้า	ลดลง / แ่่งลง	เท่าเดิม
8	88	4
19	58	23
81	12	8
12	81	8
12	88	0
38	38	23
4	69	27
12	77	0
31	35	19

คำถามพื้นฐานเกี่ยวกับบริษัทของท่าน (ยกเว้นข้อ 8 และ 9)	
1	สภาพคล่องทางการเงินของท่าน
2	การลงทุนของท่าน
3	ต้นทุนในการดำเนินงานของท่าน
4	ความผันผวนของอัตราแลกเปลี่ยน ทำให้ผลประกอบการสุทธิของท่าน
5	ผลประกอบการสุทธิของท่าน
6	ภาวะการแข่งขันของท่าน
7	ปริมาณการจ้างงานของท่าน
8	สถานะเศรษฐกิจทั่วไป
9	บรรยากาศทางการเมืองทั่วไป

ภาคในไตรมาสที่ 2(2541)		
เมื่อเทียบกับไตรมาสที่ 1(2541)		
เพิ่มขึ้น / คืบหน้า	ลดลง / แ่่งลง	เท่าเดิม
15	65	19
15	46	38
58	23	19
35	54	12
12	81	8
35	31	35
4	58	38
4	69	8
8	38	31

ภาคในไตรมาสที่ 3(2541)		
เมื่อเทียบกับไตรมาสที่ 2(2541)		
เพิ่มขึ้น / คืบหน้า	ลดลง / แ่่งลง	เท่าเดิม
23	58	19
35	38	27
54	12	35
27	50	23
19	77	4
42	27	23
8	42	50
12	65	4
8	42	27

19	77	4
23	77	0
23	77	0
19	77	4
23	54	23
38	27	35
15	42	27
8	8	62
19	42	19
8	4	73
4	73	4

คำถามเฉพาะเจาะจงสำหรับบริษัทท่าน	
10	กำลังซื้อ
11	ปริมาณการผลิต
12	ยอดขาย
13	การใช้กำลังการผลิต
14	สินค้าคงคลัง
15	ราคาขาย
16	การส่งออก
17	ข้อกีดกันทางการค้ากับต่างประเทศ
18	สินเชื่อเพื่อการผลิต
19	ปัญหาจากกฎระเบียบทางราชการ
20	สถานะธุรกิจอุตสาหกรรม
21	ค่าเงินดอลลาร์ สรอ (บาท)

12	65	23
15	69	15
12	69	19
12	58	31
23	50	27
35	15	46
19	31	35
12	12	54
15	46	19
8	4	73
0	77	12
31	27	15

23	54	23
27	58	15
27	62	12
27	46	27
27	54	19
38	19	42
38	35	19
8	12	58
19	35	27
12	0	73
15	58	15
15	23	35

แบบสอบถามสภาวะธุรกิจหมวดอุตสาหกรรม (ผลิตภัณฑ์ปิโตรเลียม)

(ร้อยละของผู้ตอบแบบสอบถาม)

- รายรับต่อเดือน (บาท) ต่ำกว่า 1 แสน 1-5 แสน 5 แสน-1 ล้าน 1-5 ล้าน 5-20 ล้าน
- (0) (0) (0) (7) (0)
- 20-50 ล้าน 50-100 ล้าน 100 ล้านขึ้นไป
- (0) (7) (86)

ไตรมาสที่ 1(2541)		
เมื่อเทียบกับไตรมาสที่ 4(2540)		
เพิ่มขึ้น /คิขึ้น	ลดลง /แย่งลง	เท่าเดิม
0	87	0
7	40	40
60	13	20
27	53	13
27	53	7
53	20	20
13	20	60
0	73	7
20	27	33

คำถามพื้นฐานเกี่ยวกับบริษัทของท่าน	
(ยกเว้นข้อ 8 และ 9)	
1	สภาพคล่องทางการเงินของท่าน
2	การลงทุนของท่าน
3	ต้นทุนการค้ ิน ษาของท่ น
4	ความผันผวนของอัตราแลกเปลี่ยน ทำให้ผลประกอบการสุทธิของท่าน
5	ผลประกอบการสุทธิของท่าน
6	ภาวะการแข่งขันของท่าน
7	ปริมาณการจ้างงานของท่าน
8	สถานะเศรษฐกิจทั่วไป
9	บรรยากาศทางการเมืองทั่วไป

ภาคในไตรมาสที่ 2(2541)		
เมื่อเทียบกับไตรมาสที่ 1(2541)		
เพิ่มขึ้น /คิขึ้น	ลดลง /แย่งลง	เท่าเดิม
7	73	20
7	33	60
33	13	53
13	47	40
7	60	27
73	0	27
20	13	67
0	67	20
7	27	53

ภาคในไตรมาสที่ 3(2541)		
เมื่อเทียบกับไตรมาสที่ 2(2541)		
เพิ่มขึ้น /คิขึ้น	ลดลง /แย่งลง	เท่าเดิม
27	47	27
7	33	60
20	20	60
13	40	47
7	60	27
47	27	27
0	13	87
0	53	33
7	27	53

20	40	33
20	33	40
27	47	20
20	40	33
13	33	47
40	27	27
27	33	27
7	0	73
7	7	67
20	7	60
0	87	0

คำถามเฉพาะเจาะจงสำหรับบริษัทท่าน	
10	คำสั่งซื้อ
11	ปริมาณการผลิต
12	ยอดขาย
13	การใช้กำลังการผลิต
14	สินค้าคงคลัง
15	ราคาขาย
16	การส่งออก
17	ข้อกีดกันทางการค้ากับต่างประเทศ
18	สินเชื่อเพื่อการผลิต
19	ปัญหาจากกฎระเบียบทางราชการ
20	สถานะธุรกิจอุตสาหกรรม
21	ค่าเงินดอลลาร์ สรอ (บาท)

27	27	47
13	27	60
33	33	33
20	27	47
7	33	60
13	53	33
13	33	40
7	0	73
7	27	53
20	7	67
7	87	7
20	13	33

7	27	67
7	33	60
7	40	53
0	33	67
27	13	60
0	60	40
27	13	47
7	0	73
0	27	60
7	7	80
0	60	40
13	13	40

แบบสอบถามสถานะธุรกิจหมวดสถาบันการเงิน

- ธุรกิจของท่านจัดอยู่ในหมวดใดในต่อไปนี้ (ร้อยละของผู้ตอบแบบสอบถาม)

ธนาคาร	ประกันภัย	บริษัทเงินทุน	บริษัทหลักทรัพย์	อื่นๆ
(19)	(27)	(37)	(17)	(0)

- รายรับต่อเดือน (บาท)
- | | | | | |
|---------------|-------------|----------------|----------|-----------|
| ต่ำกว่า 1 แสน | 1-5 แสน | 5 แสน-1 ล้าน | 1-5 ล้าน | 5-20 ล้าน |
| (0) | (0) | (0) | (0) | (20) |
| 20-50 ล้าน | 50-100 ล้าน | 100 ล้านขึ้นไป | | |
| (14) | (20) | (46) | | |

ไตรมาสที่ 1(2541) เมื่อเทียบกับ ไตรมาสที่ 4(2540)		
เพิ่มขึ้น /ดีขึ้น	ลดลง /แย่ลง	เท่าเดิม
29	43	24
12	56	26
48	33	12
10	43	31
7	81	5
50	19	21
7	45	40
0	74	5
26	24	29

คำถามพื้นฐานเกี่ยวกับบริษัทของท่าน (ยกเว้นข้อ 8 และ 9)
1 สภาพคล่องทางการเงินของท่าน
2 การลงทุนของท่าน
3 ดันทุนในการดำเนินงานของท่าน
4 ความผันผวนของอัตราแลกเปลี่ยน ทำให้ผลประกอบการสุทธิของท่าน
5 ผลประกอบการสุทธิของท่าน
6 ภาวะการแข่งขันของท่าน
7 ปริมาณการจ้างงานของท่าน
8 สถานะเศรษฐกิจทั่วไป
9 บรรยากาศทางการเมืองทั่วไป

ภาคในไตรมาสที่ 2(2541) เมื่อเทียบกับ ไตรมาสที่ 1(2541)		
เพิ่มขึ้น /ดีขึ้น	ลดลง /แย่ลง	เท่าเดิม
31	33	33
12	60	26
45	29	21
12	33	43
40	50	7
50	14	31
19	43	36
5	69	10
33	12	36

ภาคในไตรมาสที่ 3(2541) เมื่อเทียบกับ ไตรมาสที่ 2(2541)		
เพิ่มขึ้น /ดีขึ้น	ลดลง /แย่ลง	เท่าเดิม
26	29	43
10	48	40
33	29	31
10	31	48
14	67	14
38	17	43
5	55	36
0	69	12
12	31	38

60	12	7
19	5	33
10	55	10
19	38	14
5	31	19
19	17	17
14	55	10
21	26	29
0	31	29
10	38	5
0	62	7

คำถามเฉพาะเจาะจงสำหรับบริษัทท่าน
10 อัตราดอกเบี้ยในประเทศ
11 อัตราดอกเบี้ยต่างประเทศ
12. การปล่อยสินเชื่อภายในประเทศ
13. เงินฝาก/กู้ยืมจากภายในประเทศ
14. เงินกู้ยืมจากต่างประเทศ
15. การชำระคืนเงินต้นและดอกเบี้ย สู่ต่างประเทศ
16 รายได้จากค่าบริการ
17 ความสามารถในการแข่งขันกับ สถาบันการเงินไทย
18 ความสามารถในการแข่งขันกับ สถาบันการเงินต่างประเทศ
19. อัตราส่วนสินเชื่อต่อเงินฝาก
20 สถานะธุรกิจสถาบันการเงิน
21 ค่าเงินดอลลาร์ สรอ (บาท)

69	5	14
29	0	69
5	67	12
40	29	12
0	38	24
24	12	19
33	43	12
31	21	33
5	36	40
12	36	12
5	69	7
38	19	14

24	31	31
17	7	40
7	45	31
29	21	31
5	26	29
14	12	29
14	48	26
29	19	38
12	26	43
12	33	14
5	60	17
14	26	31

แบบสอบถามสภาวะธุรกิจหมวดสถาบันการเงิน (ธนาคาร)

(ร้อยละของผู้ตอบแบบสอบถาม)

- รายรับต่อเดือน (บาท) ต่ำกว่า 1 แสน 1-5 แสน 5 แสน-1 ล้าน 1-5 ล้าน 5-20 ล้าน
- (0) (0) (0) (0) (0)
- 20-50 ล้าน 50-100 ล้าน 100 ล้านขึ้นไป
- (0) (0) (100)

ไตรมาสที่ 1(2541)		
เมื่อเทียบกับ ไตรมาสที่ 4(2540)		
เพิ่มขึ้น /ดีขึ้น	ลดลง /แย่ลง	เท่าเดิม
50	50	0
13	50	25
88	0	0
38	50	0
13	75	0
63	0	25
0	63	25
0	75	0
25	25	25

คำถามพื้นฐานเกี่ยวกับบริษัทของท่าน (ยกเว้นข้อ 8 และ 9)	
1	สภาพคล่องทางการเงินของท่าน
2	การลงทุนของท่าน
3	ต้นทุนในการดำเนินงานของท่าน
4	ความผันผวนของอัตราแลกเปลี่ยน ทำให้ผลประกอบการสุทธิของท่าน
5	ผลประกอบการสุทธิของท่าน
6	ภาวะการแข่งขันของท่าน
7	ปริมาณการจ้างงานของท่าน
8	สถานะเศรษฐกิจทั่วไป
9	บรรยากาศทางการเมืองทั่วไป

ภาคในไตรมาสที่ 2(2541)		
เมื่อเทียบกับ ไตรมาสที่ 1(2541)		
เพิ่มขึ้น /ดีขึ้น	ลดลง /แย่ลง	เท่าเดิม
50	38	13
0	75	25
75	25	0
13	75	13
38	63	0
63	13	25
13	63	25
0	75	0
38	13	25

ภาคในไตรมาสที่ 3(2541)		
เมื่อเทียบกับ ไตรมาสที่ 2(2541)		
เพิ่มขึ้น /ดีขึ้น	ลดลง /แย่ลง	เท่าเดิม
63	13	25
0	63	38
38	25	38
25	25	50
13	75	13
25	25	50
0	63	25
0	63	13
0	25	50

88	0	0
38	0	50
38	25	25
38	38	13
13	63	13
25	38	25
25	63	0
25	38	25
0	50	38
13	75	0
0	75	13

คำถามเฉพาะเจาะจงสำหรับบริษัทท่าน	
10	อัตราดอกเบี้ยในประเทศ
11	อัตราดอกเบี้ยต่างประเทศ
12	การปล่อยสินเชื่อภายในประเทศ
13	เงินฝาก/กู้ยืมจากภายในประเทศ
14	เงินกู้ยืมจากต่างประเทศ
15	การชำระคืนเงินต้นและดอกเบี้ย สู่ต่างประเทศ
16	รายได้จากค่าบริการ
17	ความสามารถในการแข่งขันกับ สถาบันการเงินไทย
18	ความสามารถในการแข่งขันกับ สถาบันการเงินต่างประเทศ
19	อัตราส่วนสินเชื่อต่อเงินฝาก
20	สถานะธุรกิจสถาบันการเงิน
21	ค่าเงินดอลลาร์ สรอ. (บาท)

100	0	0
38	0	63
13	63	25
63	25	13
0	75	25
25	50	25
38	63	0
50	25	25
13	50	38
50	38	13
0	88	13
50	25	25

25	38	38
13	13	75
13	25	63
63	25	13
13	50	38
25	25	50
25	50	25
38	25	38
13	38	50
38	38	25
13	50	38
13	25	63

แบบสอบถามสถานะธุรกิจหมวดสถาบันการเงิน (ประกันภัย)

(ร้อยละของผู้ตอบแบบสอบถาม)

- รายรับต่อเดือน (บาท)

ต่ำกว่า 1 แสน	1-5 แสน	5 แสน-1 ล้าน	1-5 ล้าน	5-20 ล้าน
(0)	(0)	(0)	(0)	(9)
20-50 ล้าน	50-100 ล้าน	100 ล้านขึ้นไป		
(9)	(45)	(37)		

ไตรมาสที่ 1(2541)		
เมื่อเทียบกับ ไตรมาสที่ 4(2540)		
เพิ่มขึ้น /ดีขึ้น	ลดลง /แย่ลง	เท่าเดิม
17	33	50
17	50	33
58	17	25
0	25	58
0	92	8
83	8	0
8	33	58
0	67	8
25	25	25

คำถามพื้นฐานเกี่ยวกับบริษัทของท่าน (ยกเว้นข้อ 8 และ 9)
1. สภาพคล่องทางการเงินของท่าน
2. การลงทุนของท่าน
3. ดัชนีทุนในการดำเนินงานของท่าน
4. ความผันผวนของอัตราแลกเปลี่ยน ทำให้ผลประกอบการสุทธิของท่าน
5. ผลประกอบการสุทธิของท่าน
6. ภาวะการแข่งขันของท่าน
7. ปริมาณการจ้างงานของท่าน
8. ภาวะเศรษฐกิจทั่วไป
9. บรรยากาศทางการเมืองทั่วไป

ภาคในไตรมาสที่ 2(2541)		
เมื่อเทียบกับ ไตรมาสที่ 1(2541)		
เพิ่มขึ้น /ดีขึ้น	ลดลง /แย่ลง	เท่าเดิม
8	33	50
25	50	17
33	8	42
8	17	50
25	58	8
83	8	0
17	50	25
0	58	8
33	8	25

ภาคในไตรมาสที่ 3(2541)		
เมื่อเทียบกับ ไตรมาสที่ 2(2541)		
เพิ่มขึ้น /ดีขึ้น	ลดลง /แย่ลง	เท่าเดิม
8	25	58
25	33	33
33	8	42
0	25	50
17	42	25
67	0	25
0	50	42
0	58	8
25	8	33

58	0	8
8	0	17
8	33	0
17	17	8
0	8	0
0	0	0
25	25	8
8	8	33
0	17	33
0	8	0
0	33	8

คำถามเฉพาะเจาะจงสำหรับบริษัทท่าน
10. อัตราดอกเบี้ยในประเทศ
11. อัตราดอกเบี้ยต่างประเทศ
12. การปล่อยสินเชื่อภายในประเทศ
13. เงินฝาก/กู้ยืมจากภายในประเทศ
14. เงินกู้ยืมจากต่างประเทศ
15. การชำระคืนเงินต้นและดอกเบี้ย สู่ต่างประเทศ
16. รายได้จากค่าบริการ
17. ความสามารถในการแข่งขันกับ สถาบันการเงินไทย
18. ความสามารถในการแข่งขันกับ สถาบันการเงินต่างประเทศ
19. อัตราส่วนสินเชื่อต่อเงินฝาก
20. ภาวะธุรกิจสถาบันการเงิน
21. ค่าเงินดอลลาร์ สรอ (บาท)

58	0	25
17	0	17
8	42	0
17	17	17
0	17	0
0	0	0
17	25	25
17	0	42
8	17	33
0	8	0
0	42	8
17	8	8

25	17	33
8	0	25
8	25	17
8	17	25
0	17	0
0	0	0
8	33	25
17	0	42
17	8	33
0	8	0
0	33	17
0	17	17

แบบสอบถามสภาวะธุรกิจหมวดสถาบันการเงิน (บริษัทเงินทุน)

(ร้อยละของผู้ตอบแบบสอบถาม)

- รายรับต่อเดือน (บาท)
- | | | | | |
|---------------|-------------|----------------|----------|-----------|
| ต่ำกว่า 1 แสน | 1-5 แสน | 5 แสน-1 ล้าน | 1-5 ล้าน | 5-20 ล้าน |
| (0) | (0) | (0) | (0) | (33) |
| 20-50 ล้าน | 50-100 ล้าน | 100 ล้านขึ้นไป | | |
| (7) | (13) | (47) | | |

ไตรมาสที่ 1(2541) เมื่อเทียบกับ ไตรมาสที่ 4(2540)		
เพิ่มขึ้น /ดีขึ้น	ลดลง /แย่ลง	เท่าเดิม
13	53	20
0	60	27
40	40	7
7	47	27
0	80	7
13	40	33
0	53	33
0	73	7
27	13	40

คำถามพื้นฐานเกี่ยวกับบริษัทของท่าน (ยกเว้นข้อ 8 และ 9)		
1	สภาพคล่องทางการเงินของท่าน	
2	การลงทุนของท่าน	
3	ต้นทุนในการดำเนินงานของท่าน	
4	ความผันผวนของอัตราแลกเปลี่ยน ทำให้ ผลประกอบการสุทธิของท่าน	
5	ผลประกอบการสุทธิของท่าน	
6	ภาวะการแข่งขันของท่าน	
7	ปริมาณการจ้างงานของท่าน	
8	สถานะเศรษฐกิจทั่วไป	
9	บรรยากาศทางการเมืองทั่วไป	

ภาคใน ไตรมาสที่ 2(2541) เมื่อเทียบกับ ไตรมาสที่ 1(2541)		
เพิ่มขึ้น /ดีขึ้น	ลดลง /แย่ลง	เท่าเดิม
33	33	33
7	60	33
47	40	13
20	27	47
33	53	13
20	27	53
13	40	47
0	80	13
20	7	67

ภาคใน ไตรมาสที่ 3(2541) เมื่อเทียบกับ ไตรมาสที่ 2(2541)		
เพิ่มขึ้น /ดีขึ้น	ลดลง /แย่ลง	เท่าเดิม
20	47	33
7	53	40
47	27	20
13	33	47
7	80	13
27	27	47
0	60	40
0	87	7
7	47	40

53	20	7
20	13	40
0	73	13
20	53	13
0	33	47
33	13	27
7	67	13
13	47	27
0	47	27
20	53	7
0	67	7

คำถามเฉพาะเจาะจงสำหรับบริษัทท่าน		
10	อัตราดอกเบี้ยในประเทศ	
11	อัตราดอกเบี้ยต่างประเทศ	
12	การปล่อยสินเชื่อภายในประเทศ	
13	เงินฝาก/กู้ยืมจากภายในประเทศ	
14	เงินกู้ยืมจากต่างประเทศ	
15	การชำระคืนเงินต้นและดอกเบี้ย สู่ต่างประเทศ	
16	รายได้จากค่าบริการ	
17	ความสามารถในการแข่งขันกับ สถาบันการเงินไทย	
18	ความสามารถในการแข่งขันกับ สถาบันการเงินต่างประเทศ	
19	อัตราส่วนสินเชื่อต่อเงินฝาก	
20	สถานะธุรกิจสถาบันการเงิน	
21	ค่าเงินดอลลาร์ ตรอ. (บาท)	

73	7	13
33	0	47
0	80	20
53	40	0
0	40	47
33	7	33
27	60	13
27	47	27
0	53	33
7	67	20
0	87	7
47	27	13

33	33	27
33	13	33
7	53	40
33	20	40
7	27	47
20	20	33
13	47	40
27	40	33
13	40	33
13	60	20
0	80	13
27	40	20

แบบสอบถามสถานะธุรกิจหมวดสถาบันการเงิน (บริษัทหลักทรัพย์)

(ร้อยละของผู้ตอบแบบสอบถาม)

- รายรับต่อเดือน (บาท)

ต่ำกว่า 1 แสน	1-5 แสน	5 แสน-1 ล้าน	1-5 ล้าน	5-20 ล้าน
(0)	(0)	(0)	(0)	(29)
20-50 ล้าน	50-100 ล้าน	100 ล้านขึ้นไป		
(57)	(14)	(0)		

ไตรมาสที่ 1(2541) เมื่อเทียบกับไตรมาสที่ 4(2540)		
เพิ่มขึ้น /ดีขึ้น	ลดลง /แย่ลง	เท่าเดิม
57	29	14
29	57	14
0	86	14
0	57	29
29	71	0
57	14	29
29	29	43
0	86	0
29	43	14

คำถามพื้นฐานเกี่ยวกับบริษัทของท่าน (ยกเว้นข้อ 8 และ 9)
1. สภาพคล่องทางการเงินของท่าน
2. การลงทุนของท่าน
3. ต้นทุนในการดำเนินงานของท่าน
4. ความผันผวนของอัตราแลกเปลี่ยน ทำให้ผลประกอบการสุทธิของท่าน
5. ผลประกอบการสุทธิของท่าน
6. ภาวะการแข่งขันของท่าน
7. ปริมาณการจ้างงานของท่าน
8. สถานะเศรษฐกิจทั่วไป
9. บรรยากาศทางการเมืองทั่วไป

ภาคในไตรมาสที่ 2(2541) เมื่อเทียบกับไตรมาสที่ 1(2541)		
เพิ่มขึ้น /ดีขึ้น	ลดลง /แย่ลง	เท่าเดิม
43	29	29
14	57	29
29	43	29
0	29	57
86	14	0
43	0	43
43	14	43
29	57	14
57	29	0

ภาคในไตรมาสที่ 3(2541) เมื่อเทียบกับไตรมาสที่ 2(2541)		
เพิ่มขึ้น /ดีขึ้น	ลดลง /แย่ลง	เท่าเดิม
29	14	57
0	43	57
0	71	29
0	43	43
29	71	0
29	14	57
29	43	29
0	57	29
14	43	29

43	29	14
14	0	29
0	86	0
0	43	29
14	29	0
14	14	14
0	71	14
57	0	29
0	0	14
0	14	14
0	86	0

คำถามเฉพาะเจาะจงสำหรับบริษัทท่าน
10. อัตราดอกเบี้ยในประเทศ
11. อัตราดอกเบี้ยต่างประเทศ
12. การปล่อยสินเชื่อภายในประเทศ
13. เงินฝาก/กู้ยืมจากภายในประเทศ
14. เงินกู้ยืมจากต่างประเทศ
15. การชำระคืนเงินต้นและดอกเบี้ย สู่ต่างประเทศ
16. รายได้จากค่าบริการ
17. ความสามารถในการแข่งขันกับ สถาบันการเงินไทย
18. ความสามารถในการแข่งขันกับ สถาบันการเงินต่างประเทศ
19. อัตราส่วนสินเชื่อต่อเงินฝาก
20. สถานะธุรกิจสถาบันการเงิน
21. ค่าเงินดอลลาร์ สรอ (บาท)

43	14	14
29	0	14
0	86	0
29	29	29
0	29	14
14	0	14
71	14	0
43	0	43
0	14	71
0	14	14
29	57	0
43	14	14

0	43	29
0	0	43
0	86	0
14	29	43
0	14	29
0	0	29
14	71	0
43	0	43
0	14	71
0	14	14
14	71	0
14	14	43

แบบสอบถามสถานะธุรกิจหมวดการค้า

(ร้อยละของผู้ตอบแบบสอบถาม)

• ธุรกิจของท่านจัดอยู่ในหมวดใดต่อไปนี้

ธุรกิจขายส่งและขายปลีกสินค้านำเข้า

(11)

ธุรกิจขายส่งและขายปลีกสินค้าที่ผลิตในประเทศ

(89)

• รายรับต่อเดือน (บาท)

ต่ำกว่า 1 แสน

1-5 แสน

5 แสน-1 ล้าน

1-5 ล้าน

5-20 ล้าน

(0)

(0)

(0)

(0)

(11)

20-50 ล้าน

50-100 ล้าน

100 ล้านขึ้นไป

(22)

(11)

(56)

ไตรมาสที่ 1(2541) เมื่อเทียบกับไตรมาสที่ 4(2540)		
เพิ่มขึ้น /ดีขึ้น	ลดลง /แย่ลง	เท่าเดิม
11	67	22
22	11	67
44	33	22
0	67	22
44	33	22
33	11	56
22	33	44
0	78	11
33	56	0

คำถามพื้นฐานเกี่ยวกับบริษัทของท่าน (ยกเว้นข้อ 8 และ 9)
1. สภาพคล่องทางการเงินของท่าน
2. การลงทุนของท่าน
3. ต้นทุนในการดำเนินงานของท่าน
4. ความผันผวนของอัตราแลกเปลี่ยน ทำให้ผลประกอบการสุทธิของท่าน
5. ผลประกอบการสุทธิของท่าน
6. ภาวะการแข่งขันของท่าน
7. ปริมาณการจ้างงานของท่าน
8. ภาวะเศรษฐกิจทั่วไป
9. บรรยากาศทางการเมืองทั่วไป

ภาคในไตรมาสที่ 2(2541) เมื่อเทียบกับไตรมาสที่ 1(2541)		
เพิ่มขึ้น /ดีขึ้น	ลดลง /แย่ลง	เท่าเดิม
22	33	44
44	0	56
44	44	11
22	44	22
22	33	44
22	22	56
44	22	33
0	67	22
33	33	22

ภาคในไตรมาสที่ 3(2541) เมื่อเทียบกับไตรมาสที่ 2(2541)		
เพิ่มขึ้น /ดีขึ้น	ลดลง /แย่ลง	เท่าเดิม
0	33	67
11	0	80
33	22	44
11	33	44
22	56	22
33	0	67
33	22	44
11	67	11
0	56	33

22	44	11
33	33	33
56	11	33
11	56	22
0	44	44
89	11	0
44	22	33
22	67	11

คำถามเฉพาะเจาะจงสำหรับบริษัทท่าน
10 คำสั่งซื้อ
11 ยอดขาย
12 ราคาขาย
13 การสต็อกสินค้า
14 สินเชื่อจากผู้ขายส่ง
15 ภาวะดอกเบี้ย
16 ความเสี่ยงด้านอัตราแลกเปลี่ยน
17. ภาวะธุรกิจการค้า

22	44	11
22	11	56
56	0	33
11	56	22
11	33	44
78	0	22
33	11	56
11	44	44

11	44	22
11	33	44
44	0	44
11	44	33
11	33	44
56	0	33
44	0	56
0	67	33

แบบสอบถามสภาวะธุรกิจหมวดก่อสร้างหิรัญทรัพย์

(ร้อยละของผู้ตอบแบบสอบถาม)

• รายรับต่อเดือน (บาท)	ต่ำกว่า 1 แสน	1-5 แสน	5 แสน-1 ล้าน	1-5 ล้าน	5-20 ล้าน
	(9)	(9)	(0)	(46)	(27)
	20-50 ล้าน	50-100 ล้าน	100 ล้านขึ้นไป		
	(0)	(9)		(0)	

ไตรมาสที่ 1(2541) เมื่อเทียบกับไตรมาสที่ 4(2540)		
เพิ่มขึ้น /ดีขึ้น	ลดลง /แย่ลง	เท่าเดิม
0	73	9
0	73	9
27	36	9
0	27	45
9	64	0
36	18	18
0	64	9
0	64	9
18	27	18

คำถามพื้นฐานเกี่ยวกับบริษัทของท่าน (ยกเว้นข้อ 8 และ 9)
1. สภาพคล่องทางการเงินของท่าน
2. การลงทุนของท่าน
3. ดัชนีทุนในการดำเนินงานของท่าน
4. ความผันผวนของอัตราแลกเปลี่ยน ทำให้ผลประกอบการสุทธิของท่าน
5. ผลประกอบการสุทธิของท่าน
6. ภาวะการแข่งขันของท่าน
7. ปริมาณการจ้างงานของท่าน
8. สภาวะเศรษฐกิจทั่วไป
9. บรรยากาศทางการเมืองทั่วไป

ภาคในไตรมาสที่ 2(2541) เมื่อเทียบกับไตรมาสที่ 1(2541)		
เพิ่มขึ้น /ดีขึ้น	ลดลง /แย่ลง	เท่าเดิม
0	100	0
0	64	36
36	27	36
0	27	73
0	100	0
45	27	27
0	82	18
9	82	9
64	9	18

ภาคในไตรมาสที่ 3(2541) เมื่อเทียบกับไตรมาสที่ 2(2541)		
เพิ่มขึ้น /ดีขึ้น	ลดลง /แย่ลง	เท่าเดิม
0	64	27
0	55	27
36	27	27
9	9	73
0	73	18
27	27	36
0	82	9
0	73	18
9	27	45

0	73	0
0	36	36
0	64	9
45	18	9
55	18	0
0	73	0
0	64	9
0	73	0

คำถามเฉพาะเจาะจงสำหรับบริษัทท่าน
10. ยอดขาย
11. ราคาขาย
12. ยอดจอง
13. จำนวนยูนิตที่ว่างหรือที่ดินว่าง
14. ภาวะดอกเบี้ยและเงินต้น
15. สินเชื่อจากสถาบันการเงิน
16. สินเชื่อที่ปล่อยให้แก่ลูกค้า
17. สภาวะตลาดอสังหาริมทรัพย์

0	91	9
0	64	36
0	100	0
45	18	36
73	9	18
0	82	18
9	82	0
0	100	0

0	82	9
0	45	45
0	73	18
45	18	27
64	18	9
0	73	18
9	73	0
0	91	0

แบบสอบถามสถานะธุรกิจหมวดกักตักการ

(ร้อยละของผู้ตอบแบบสอบถาม)

- รายรับต่อเดือน (บาท) ต่ำกว่า 1 แสน 1-5 แสน 5 แสน-1 ล้าน 1-5 ล้าน 5 ล้านขึ้นไป
- (18) (10) (18) (18) (36)

ไตรมาสที่ 1(2541) เมื่อเทียบกับไตรมาสที่ 4(2540)		
เพิ่มขึ้น /ดีขึ้น	ลดลง /แย่ลง	เท่าเดิม
36	45	18
9	45	45
100	0	0
0	55	27
9	91	0
27	18	55
9	55	36
0	64	0
0	55	18

คำถามพื้นฐานเกี่ยวกับบริษัทของท่าน (ยกเว้นข้อ 8 และ 9)
1 สภาพคล่องทางการเงินของท่าน
2 การลงทุนของท่าน
3 ดัชนีทุนในการดำเนินงานของท่าน
4 ความผันผวนของอัตราแลกเปลี่ยน ทำให้ผลประกอบการสุทธิของท่าน
5 ผลประกอบการสุทธิของท่าน
6 ภาวะการแข่งขันของท่าน
7. ปริมาณการจ้างงานของท่าน
8 สถานะเศรษฐกิจทั่วไป
9 บรรยากาศทางการเมืองทั่วไป

ภาคในไตรมาสที่ 2(2541) เมื่อเทียบกับไตรมาสที่ 1(2541)		
เพิ่มขึ้น /ดีขึ้น	ลดลง /แย่ลง	เท่าเดิม
9	91	0
9	64	27
100	0	0
0	64	18
9	91	0
36	18	45
9	73	18
0	82	0
27	27	18

ภาคในไตรมาสที่ 3(2541) เมื่อเทียบกับไตรมาสที่ 2(2541)		
เพิ่มขึ้น /ดีขึ้น	ลดลง /แย่ลง	เท่าเดิม
0	73	27
18	36	45
91	9	0
0	64	18
0	73	27
27	18	55
0	64	36
0	73	0
18	27	27

9	64	27
18	9	73
55	27	18
27	36	36
0	55	45
9	91	0

คำถามเฉพาะเจาะจงสำหรับบริษัทท่าน
10 รายได้
11 ราคาอาหาร
12 จำนวนโต๊ะว่าง
13. แยกจากต่างประเทศ
14. แยกภายในประเทศ
15 สถานะธุรกิจกักตักการ

9	82	9
27	0	73
73	27	0
36	55	9
0	82	18
0	91	9

0	64	27
9	0	82
55	18	18
18	36	36
0	64	27
0	55	36

แบบสอบถามสถานะธุรกิจหมวดโรงแรม

(ร้อยละของผู้ตอบแบบสอบถาม)

- จำนวนห้องพัก

1-100	101-500	เกิน 500
(0)	(90)	(10)
- รายรับต่อเดือน (บาท)

ต่ำกว่า 1 แสน	1-5 แสน	5 แสน-1 ล้าน	1-5 ล้าน	5-20 ล้าน
(0)	(10)	(0)	(60)	(20)
20-50 ล้าน	50-100 ล้าน	100 ล้านขึ้นไป		
(10)	(0)	(0)		
- กิจกรรมของท่าน

เป็นเครือข่ายของโรงแรมต่างประเทศ	เกี่ยวกับธุรกิจขนาดใหญ่	อื่นๆ
(30)	(30)	(40)

ไตรมาสที่ 1(2541)		
เมื่อเทียบกับ ไตรมาสที่ 4(2540)		
เพิ่มขึ้น /ดีขึ้น	ลดลง /แย่ลง	เท่าเดิม
20	70	10
20	50	20
60	30	10
10	90	0
30	60	10
60	0	40
20	50	30
0	70	0
20	60	0

คำถามพื้นฐานเกี่ยวกับบริษัทของท่าน (ยกเว้นข้อ 8 และ 9)		
1	สภาพคล่องทางการเงินของท่าน	
2	การลงทุนของท่าน	
3	ต้นทุนในการดำเนินงานของท่าน	
4	ความผันผวนของอัตราแลกเปลี่ยน ทำให้ผลประกอบการสุทธิของท่าน	
5	ผลประกอบการสุทธิของท่าน	
6	ภาวะการแข่งขันของท่าน	
7	ปริมาณการจ้างงานของท่าน	
8	สถานะเศรษฐกิจทั่วไป	
9	บรรยากาศทางการเมืองทั่วไป	

ภาคในไตรมาสที่ 2(2541)		
เมื่อเทียบกับ ไตรมาสที่ 1(2541)		
เพิ่มขึ้น /ดีขึ้น	ลดลง /แย่ลง	เท่าเดิม
10	90	0
10	40	40
60	20	20
10	80	10
20	80	0
60	10	30
10	60	30
0	80	0
20	30	30

ภาคในไตรมาสที่ 3(2541)		
เมื่อเทียบกับ ไตรมาสที่ 2(2541)		
เพิ่มขึ้น /ดีขึ้น	ลดลง /แย่ลง	เท่าเดิม
10	70	20
10	40	40
40	30	30
10	50	40
20	80	0
50	10	40
10	60	30
10	60	10
20	40	10

40	50	10
30	40	30
40	50	10
40	30	30
20	60	20
30	70	0
50	50	0
40	60	0
30	60	10

คำถามเฉพาะเจาะจงสำหรับบริษัทท่าน		
10	รายได้	
11	ค่าห้องพัก	
12	ปริมาณการจองห้องพัก	
13	แขกจากต่างประเทศ	
14	แขกภายในประเทศ	
15	สัดส่วนแขกกลุ่มต่อแขกเดี่ยว	
16	จำนวนห้องว่าง	
17	รายได้อื่นๆ นอกเหนือจากค่าที่พัก	
18	สถานะธุรกิจโรงแรม	

20	80	0
10	70	20
30	70	0
10	60	30
20	70	10
10	70	20
70	30	0
10	80	0
30	70	0

40	50	0
30	60	10
30	60	10
30	50	20
30	40	30
20	50	30
70	30	0
20	70	10
20	70	10

แบบสอบถามสภาวะธุรกิจหมวดก่อสร้าง

(ร้อยละของผู้ตอบแบบสอบถาม)

- รายรับต่อเดือน (บาท)

ต่ำกว่า 1 แสน	1-5 แสน	5 แสน-1 ล้าน	1-5 ล้าน	5-20 ล้าน
(10)	(0)	(10)	(20)	(10)
20-50 ล้าน 50-100 ล้าน 100 ล้านขึ้นไป				
(20)	(10)	(20)		

ไตรมาสที่ 1(2541)		
เมื่อเทียบกับไตรมาสที่ 4(2540)		
เพิ่มขึ้น /ดีขึ้น	ลดลง /แย่ลง	เท่าเดิม
0	40	60
0	50	40
50	20	20
0	70	20
0	70	20
40	20	30
0	70	20
0	60	10
10	30	30

คำถามพื้นฐานเกี่ยวกับบริษัทของท่าน (ยกเว้นข้อ 8 และ 9)
1. สภาพคล่องทางการเงินของท่าน
2. การลงทุนของท่าน
3. ดัชนีทุนในการดำเนินงานของท่าน
4. ความผันผวนของอัตราแลกเปลี่ยน ทำให้ผลประกอบการสุทธิของท่าน
5. ผลประกอบการสุทธิของท่าน
6. ภาวะการแข่งขันของท่าน
7. ปริมาณการจ้างงานของท่าน
8. สภาวะเศรษฐกิจทั่วไป
9. บรรยากาศทางการเมืองทั่วไป

ภาคในไตรมาสที่ 2(2541)		
เมื่อเทียบกับไตรมาสที่ 1(2541)		
เพิ่มขึ้น /ดีขึ้น	ลดลง /แย่ลง	เท่าเดิม
0	50	50
0	60	30
50	30	20
10	60	30
10	80	0
40	30	20
0	70	20
0	70	0
20	30	10

ภาคในไตรมาสที่ 3(2541)		
เมื่อเทียบกับไตรมาสที่ 2(2541)		
เพิ่มขึ้น /ดีขึ้น	ลดลง /แย่ลง	เท่าเดิม
0	60	40
0	50	40
50	40	10
0	50	50
0	70	20
60	30	10
0	80	20
0	80	0
10	40	30

0	60	30
0	60	30
10	60	0
0	80	0
0	70	20
0	50	40
0	90	0

คำถามเฉพาะเจาะจงสำหรับบริษัทท่าน
10. การใช้เครื่องมือ อุปกรณ์
11. มูลค่าของงานรับเหมาก่อสร้าง
12. สัดส่วนงานจากภาคเอกชน เทียบกับรัฐ
13. ท่านเห็นว่างานก่อสร้างได้ กระจายไปสู่ภูมิภาคเพียงไร
14. การสต็อกวัสดุก่อสร้าง
15. ท่านสามารถได้รับสินเชื่อ เพื่อการก่อสร้าง
16. สภาวะธุรกิจก่อสร้าง

0	70	30
0	90	10
10	60	0
0	80	10
0	60	30
0	60	30
0	90	0

0	70	20
0	70	20
10	50	0
0	80	0
0	70	10
0	60	30
0	90	0

เอกสารประกอบ 3

ธุรกิจหมวดอุตสาหกรรม (รวม)

(คะแนนเสียงสุทธิ)¹

	คำถามทั่วไป	ไตรมาส 1 (2541) เทียบกับ ไตรมาส 4 (2540)	ไตรมาส 2 (2541) เทียบกับ ไตรมาส 1 (2541)	ไตรมาส 3 (2541) เทียบกับ ไตรมาส 2 (2541)
1	สภาพคล่องทางการเงินของท่าน	-65	-55	-27
2	การลงทุนของท่าน	-30	-26	-26
3	ต้นทุนในการดำเนินงานของท่าน	55	29	26
4	ความผันผวนของอัตราแลกเปลี่ยน ทำให้ผลประกอบการสุทธิของท่าน	-43	-37	-28
5	ผลประกอบการสุทธิของท่าน	-34	-52	-45
6	ภาวะการแข่งขันของท่าน	13	17	12
7	ปริมาณการจ้างงานของท่าน	-35	-27	-25
8	สถานะเศรษฐกิจทั่วไป	-76	-79	-63
9	บรรยากาศทางการเมืองทั่วไป	2	-24	-27
	คำถามเฉพาะเจาะจง			
10	คำสั่งซื้อ	-36	-29	-27
11	ปริมาณการผลิต	-37	-35	-28
12	ยอดขาย	-36	-33	-29
13	การใช้กำลังการผลิต	-40	-30	-27
14	สินค้าคงคลัง	-21	-22	-14
15	ราคาขาย	2	-14	-20
16	การส่งออก	-8	-5	1
17	ข้อกีดกันทางการค้ากับต่างประเทศ	11	11	11
18	สินเชื่อเพื่อการผลิต	-44	-43	-32
19	ปัญหาจากกฎระเบียบทางราชการ	1	1	2
20	สถานะธุรกิจอุตสาหกรรม	-83	-75	-50
21	ค่าเงินดอลลาร์ สรอ. (บาท)		4	1

¹ คะแนนเสียงสุทธิ - ((ร้อยละของผู้ตอบ "เพิ่มขึ้น" - ร้อยละของผู้ตอบ "ตกลง") / (100 - ร้อยละของผู้ไม่ตอบคำถาม)) * 100

สมมติว่าคะแนนเสียงสุทธิเท่ากับ +65 หมายความว่า สุทธิแล้วร้อยละ 65 ของผู้ตอบเห็นว่าภาวะเศรษฐกิจในแง่ที่ถามเพิ่มขึ้น/ดีขึ้น (แต่ไม่ได้ชี้แนะว่าวันดีหรือดีขึ้นเท่าใดจากเดิม) ในอีกกรณีหนึ่งคะแนนสุทธิเท่ากับ -23 หมายความว่า สุทธิแล้วร้อยละ 23 ของผู้ตอบเห็นว่าภาวะเศรษฐกิจในแง่ที่ถามแย่งลง/ลดลง (แต่ก็ไม่ได้ชี้แนะว่าแย่งหรือลดลงเท่าใดจากเดิมเช่นกัน) เมื่อคะแนนเสียงสุทธิเพิ่มขึ้นไตรมาสต่อไตรมาส แสดงว่า ผู้ประกอบการในสัดส่วนที่มากขึ้นเห็นว่าภาวะเศรษฐกิจในแง่ที่ถามจะเปลี่ยนแปลง

ธุรกิจหมวดอุตสาหกรรมอาหารและเครื่องดื่ม

(คะแนนเสียงสุทธิ)

	คำถามทั่วไป	ไตรมาส 1 (2541)	ไตรมาส 2 (2541)	ไตรมาส 3 (2541)
		เทียบกับ ไตรมาส 4 (2540)	เทียบกับ ไตรมาส 1 (2541)	เทียบกับ ไตรมาส 2 (2541)
1	สภาพคล่องทางการเงินของท่าน	-40	-63	-38
2	การลงทุนของท่าน	-40	-44	-50
3	ต้นทุนในการดำเนินงานของท่าน	44	31	13
4	ความผันผวนของอัตราแลกเปลี่ยน ทำให้ผลประกอบการสุทธิของท่าน	-47	-56	-19
5	ผลประกอบการสุทธิของท่าน	-33	-88	-56
6	ภาวะการแข่งขันของท่าน	20	25	25
7	ปริมาณการจ้างงานของท่าน	-40	-44	-50
8	สถานะเศรษฐกิจทั่วไป	-73	-94	-75
9	บรรยากาศทางการเมืองทั่วไป	0	-27	-27
	คำถามเฉพาะเจาะจง			
10	ค่าตั้งซื้อ	-27	-50	-38
11	ปริมาณการผลิต	-33	-75	-38
12	ยอดขาย	-33	-69	-38
13	การใช้กำลังการผลิต	-33	-63	-38
14	สินค้าคงคลัง	-20	-38	-6
15	ราคาขาย	47	19	6
16	การส่งออก	8	-23	-31
17	ข้อกีดกันทางการค้ากับต่างประเทศ	25	31	31
18	สินเชื่อเพื่อการผลิต	-57	-47	-33
19	ปัญหาจากกฎระเบียบทางราชการ	0	0	7
20	สถานะธุรกิจอุตสาหกรรม	-64	-80	-60
21	ค่าเงินดอลลาร์ ทรอ. (บาท)		15	0

ธุรกิจหมวดอุตสาหกรรมสิ่งทอและเครื่องนุ่งห่ม

(คะแนนเชิงสุทธิ)

	คำถามทั่วไป	ไตรมาส 1 (2541)	ไตรมาส 2 (2541)	ไตรมาส 3 (2541)
		เทียบกับ ไตรมาส 4 (2540)	เทียบกับ ไตรมาส 1 (2541)	เทียบกับ ไตรมาส 2 (2541)
1	สภาพคล่องทางการเงินของท่าน	-13	-27	-27
2	การลงทุนของท่าน	36	27	-7
3	ต้นทุนในการดำเนินงานของท่าน	71	40	33
4	ความผันผวนของอัตราแลกเปลี่ยน ทำให้ผลประกอบการสุทธิของท่าน	14	-64	-64
5	ผลประกอบการสุทธิของท่าน	71	0	-27
6	ภาวะการแข่งขันของท่าน	21	-27	-33
7	ปริมาณการจ้างงานของท่าน	7	20	13
8	สถานะเศรษฐกิจทั่วไป	-57	-73	-53
9	บรรยากาศทางการเมืองทั่วไป	-7	-40	-33
	คำถามเฉพาะเจาะจง			
10	คำสั่งซื้อ	29	33	7
11	ปริมาณการผลิต	31	47	13
12	ยอดขาย	54	47	7
13	การใช้กำลังการผลิต	31	40	20
14	สินค้าคงคลัง	-8	27	13
15	ราคาขาย	-23	-40	-40
16	การส่งออก	38	47	7
17	ข้อกีดกันทางการค้ากับต่างประเทศ	8	0	7
18	สินเชื่อเพื่อการผลิต	-62	-57	-36
19	ปัญหาจากกฎระเบียบทางราชการ	-17	-7	0
20	สถานะธุรกิจอุตสาหกรรม	-67	-57	-43
21	ค่าเงินดอลลาร์ ทรอ. (บาท)		-40	10

ธุรกิจหมวดอุตสาหกรรมเครื่องจักร

(คะแนนเสียงสุทธิ)

	คำถามทั่วไป	ไตรมาส 1 (2541)	ไตรมาส 2 (2541)	ไตรมาส 3 (2541)
		เทียบกับ ไตรมาส 4 (2540)	เทียบกับ ไตรมาส 1 (2541)	เทียบกับ ไตรมาส 2 (2541)
1	สภาพคล่องทางการเงินของท่าน	-92	-82	-33
2	การลงทุนของท่าน	-82	-55	-67
3	ต้นทุนในการดำเนินงานของท่าน	45	27	50
4	ความผันผวนของอัตราแลกเปลี่ยน ทำให้ผลประกอบการสุทธิของท่าน	-45	-9	-9
5	ผลประกอบการสุทธิของท่าน	-55	-64	-42
6	ภาวะการแข่งขันของท่าน	0	36	25
7	ปริมาณการจ้างงานของท่าน	-64	-45	-33
8	สถานะเศรษฐกิจทั่วไป	-73	-80	-36
9	บรรยากาศทางการเมืองทั่วไป	-9	0	0
	คำถามเฉพาะเจาะจง			
10	คำสั่งซื้อ	-73	-55	-50
11	ปริมาณการผลิต	-73	-55	-50
12	ยอดขาย	-82	-64	-25
13	การใช้กำลังการผลิต	-82	-73	-58
14	สินค้าคงคลัง	0	-36	-33
15	ราคาขาย	-36	-60	-50
16	การส่งออก	-33	-13	-13
17	ข้อกีดกันทางการค้ากับต่างประเทศ	13	14	0
18	สินเชื่อเพื่อการผลิต	-80	-40	-45
19	ปัญหาจากกฎระเบียบทางราชการ	20	0	-18
20	สถานะธุรกิจอุตสาหกรรม	-100	-70	-36
21	ค่าเงินดอลลาร์ สรอ. (บาท)		43	38

ธุรกิจหมวดอุตสาหกรรมยานยนต์และอุปกรณ์การขนส่ง

(คะแนนเชิงสุทธิ)

	คำถามทั่วไป	ไตรมาส 1 (2541)	ไตรมาส 2 (2541)	ไตรมาส 3 (2541)
		เทียบกับ ไตรมาส 4 (2540)	เทียบกับ ไตรมาส 1 (2541)	เทียบกับ ไตรมาส 2 (2541)
1	สภาพคล่องทางการเงินของท่าน	-81	-50	-35
2	การลงทุนของท่าน	-38	-31	-4
3	ต้นทุนในการดำเนินงานของท่าน	69	35	42
4	ความผันผวนของอัตราแลกเปลี่ยน ทำให้ผลประกอบการสุทธิของท่าน	-69	-19	-23
5	ผลประกอบการสุทธิของท่าน	-77	-69	-58
6	ภาวะการแข่งขันของท่าน	0	4	17
7	ปริมาณการจ้างงานของท่าน	-65	-54	-35
8	สถานะเศรษฐกิจทั่วไป	-74	-81	-67
9	บรรยากาศทางการเมืองทั่วไป	-5	-40	-45
	คำถามเฉพาะเจาะจง			
10	คำสั่งซื้อ	-58	-54	31
11	ปริมาณการผลิต	-54	-54	-31
12	ยอดขาย	-54	-58	-35
13	การใช้กำลังการผลิต	-58	-46	-19
14	สินค้าคงคลัง	-31	-27	-27
15	ราคาขาย	12	20	19
16	การส่งออก	-32	-14	4
17	ข้อกีดกันทางการค้ากับต่างประเทศ	0	0	-5
18	สินเชื่อเพื่อการผลิต	-29	-38	-19
19	ปัญหาจากกฎระเบียบทางราชการ	5	5	14
20	สถานะธุรกิจอุตสาหกรรม	-86	-87	-48
21	ค่าเงินดอลลาร์ ทรอ. (บาท)		5	-11

ธุรกิจหมวดอุตสาหกรรมอุปกรณ์ไฟฟ้า

(คะแนนเสียงสุทธิ)

	คำถามทั่วไป	ไตรมาส 1 (2541)	ไตรมาส 2 (2541)	ไตรมาส 3 (2541)
		เทียบกับ ไตรมาส 4 (2540)	เทียบกับ ไตรมาส 1 (2541)	เทียบกับ ไตรมาส 2 (2541)
1	สภาพคล่องทางการเงินของท่าน	-58	-50	0
2	การลงทุนของท่าน	-20	-30	-22
3	ต้นทุนในการดำเนินงานของท่าน	30	17	9
4	ความผันผวนของอัตราแลกเปลี่ยน ทำให้ผลประกอบการสุทธิของท่าน	-64	-45	-30
5	ผลประกอบการสุทธิของท่าน	-55	-17	-9
6	ภาวะการแข่งขันของท่าน	9	0	17
7	ปริมาณการจ้างงานของท่าน	-18	-33	-25
8	สถานะเศรษฐกิจทั่วไป	-100	-64	-82
9	บรรยากาศทางการเมืองทั่วไป	60	9	-18
	คำถามเฉพาะเจาะจง			
10	คำสั่งซื้อ	-64	-42	-36
11	ปริมาณการผลิต	-73	-50	-40
12	ยอดขาย	-73	-42	-50
13	การใช้กำลังการผลิต	-73	-25	-50
14	สินค้าคงคลัง	-36	-33	-50
15	ราคาขาย	-27	-25	-40
16	การส่งออก	-10	-9	22
17	ข้อกีดกันทางการค้ากับต่างประเทศ	22	22	38
18	สินเชื่อเพื่อการผลิต	-56	-56	-38
19	ปัญหาจากกฎระเบียบทางราชการ	-20	-9	0
20	สถานะธุรกิจอุตสาหกรรม	-82	-64	-50
21	ค่าเงินดอลลาร์ สรอ. (บาท)		0	-13

ธุรกิจหมวดอุตสาหกรรมผลิตภัณฑ์ปิโตรเลียม

(คะแนนเสียงสุทธิ)

	คำถามทั่วไป	ไตรมาส 1 (2541)	ไตรมาส 2 (2541)	ไตรมาส 3 (2541)
		เทียบกับ ไตรมาส 4 (2540)	เทียบกับ ไตรมาส 1 (2541)	เทียบกับ ไตรมาส 2 (2541)
1	สภาพคล่องทางการเงินของท่าน	-100	-67	-20
2	การลงทุนของท่าน	-38	-27	-27
3	ต้นทุนในการดำเนินงานของท่าน	50	20	0
4	ความผันผวนของอัตราแลกเปลี่ยน ทำให้ผลประกอบการสุทธิของท่าน	-29	-33	-27
5	ผลประกอบการสุทธิของท่าน	-31	-57	-57
6	ภาวะการแข่งขันของท่าน	36	73	20
7	ปริมาณการจ้างงานของท่าน	-7	7	-13
8	สถานะเศรษฐกิจทั่วไป	-92	-77	-62
9	บรรยากาศทางการเมืองทั่วไป	-8	-23	-23
	คำถามเฉพาะเจาะจง			
10	คำสั่งซื้อ	-21	0	-20
11	ปริมาณการผลิต	-14	-13	-27
12	ยอดขาย	-21	0	-33
13	การใช้กำลังการผลิต	-21	-7	-33
14	สินค้าคงคลัง	-21	-27	13
15	ราคาขาย	14	-40	-60
16	การส่งออก	-8	-23	15
17	ข้อกีดกันทางการค้ากับต่างประเทศ	8	8	8
18	สินเชื่อเพื่อการผลิต	0	-23	15
19	ปัญหาจากกฎระเบียบทางราชการ	15	14	0
20	สถานะธุรกิจอุตสาหกรรม	-100	-80	-60
21	ค่าเงินดอลลาร์ สรอ. (บาท)		10	0

ธุรกิจหมวดสถาบันการเงิน (รวม)

(คะแนนเสียงสุทธิ)

	คำถามทั่วไป	ไตรมาส 1 (2541)	ไตรมาส 2 (2541)	ไตรมาส 3 (2541)
		เทียบกับ ไตรมาส 4 (2540)	เทียบกับ ไตรมาส 1 (2541)	เทียบกับ ไตรมาส 2 (2541)
1	สภาพคล่องทางการเงินของท่าน	-15	-2	-2
2	การลงทุนของท่าน	-46	-49	-39
3	ต้นทุนในการดำเนินงานของท่าน	15	18	5
4	ความผันผวนของอัตราแลกเปลี่ยน ทำให้ผลประกอบการสุทธิของท่าน	-40	-24	-24
5	ผลประกอบการสุทธิของท่าน	-79	-10	-55
6	ภาวะการแข่งขันของท่าน	35	37	22
7	ปริมาณการจ้างงานของท่าน	-41	-24	-53
8	สถานะเศรษฐกิจทั่วไป	-94	-79	-85
9	บรรยากาศทางการเมืองทั่วไป	3	26	-24
	คำถามเฉพาะเจาะจง			
10	อัตราคอกเบี้ยในประเทศ	61	73	-8
11	อัตราคอกเบี้ยต่างประเทศ	25	44	15
12	การปล่อยสินเชื่อภายในประเทศ	-61	-72	-46
13	เงินฝาก/กู้ยืมจากภายในประเทศ	-27	15	9
14	เงินกู้ยืมจากต่างประเทศ	-48	-62	-36
15	การชำระคืนเงินต้นและคอกเบี้ย สู่ต่างประเทศ	5	22	4
16	รายได้จากค่าบริการ	-52	-11	-38
17	ความสามารถในการแข่งขันกับ สถาบันการเงินไทย	-6	11	11
18	ความสามารถในการแข่งขันกับ สถาบันการเงินต่างประเทศ	-50	-38	-18
19	อัตราสวนสินเชื่อต่อเงินฝาก	-55	-40	-36
20	สถานะธุรกิจสถาบันการเงิน	-90	-77	-68
21	ค่าเงินดอลลาร์ สรอ. (บาท)		27	-17

ธุรกิจหมวดสถาบันการเงิน (ธนาคาร)

(คะแนนเชิงสุทธิ)

	คำถามทั่วไป	ไตรมาส 1 (2541) เทียบกับ ไตรมาส 4 (2540)	ไตรมาส 2 (2541) เทียบกับ ไตรมาส 1 (2541)	ไตรมาส 3 (2541) เทียบกับ ไตรมาส 2 (2541)
1	สภาพคล่องทางการเงินของท่าน	0	13	50
2	การลงทุนของท่าน	-43	-75	-63
3	ต้นทุนในการดำเนินงานของท่าน	100	50	13
4	ความผันผวนของอัตราแลกเปลี่ยน ทำให้ผลประกอบการสุทธิของท่าน	-14	-63	0
5	ผลประกอบการสุทธิของท่าน	-71	-25	-63
6	ภาวะการแข่งขันของท่าน	71	50	0
7	ปริมาณการจ้างงานของท่าน	-71	-50	-71
8	สถานะเศรษฐกิจทั่วไป	-100	-100	-83
9	บรรยากาศทางการเมืองทั่วไป	0	33	-33
	คำถามเฉพาะเจาะจง			
10	อัตราดอกเบี้ยในประเทศ	100	100	-13
11	อัตราดอกเบี้ยต่างประเทศ	43	38	0
12	การปล่อยสินเชื่อภายในประเทศ	14	-50	-13
13	เงินฝาก/กู้ยืมจากภายในประเทศ	0	38	38
14	เงินกู้ยืมจากต่างประเทศ	-57	-75	-38
15	การชำระคืนเงินต้นและดอกเบี้ย สู่ต่างประเทศ	-14	-25	0
16	รายได้จากค่าบริการ	-43	-25	-25
17	ความสามารถในการแข่งขันกับ สถาบันการเงินไทย	-14	25	13
18	ความสามารถในการแข่งขันกับ สถาบันการเงินต่างประเทศ	-57	-38	-25
19	อัตราส่วนสินเชื่อบริการเงินฝาก	-71	13	0
20	สถานะธุรกิจสถาบันการเงิน	-86	-88	-38
21	ค่าเงินดอลลาร์ ทรอ. (บาท)		25	-13

ธุรกิจหมวดสถาบันการเงิน (ประกันภัย)

(คะแนนเสียงสุทธิ)

	คำถามทั่วไป	ไตรมาส 1 (2541) เทียบกับ ไตรมาส 4 (2540)	ไตรมาส 2 (2541) เทียบกับ ไตรมาส 1 (2541)	ไตรมาส 3 (2541) เทียบกับ ไตรมาส 2 (2541)
1	สภาพคล่องทางการเงินของท่าน	-17	-27	-18
2	การลงทุนของท่าน	-33	-27	-9
3	ต้นทุนในการดำเนินงานของท่าน	42	30	30
4	ความผันผวนของอัตราแลกเปลี่ยน ทำให้ผลประกอบการสุทธิของท่าน	-30	-11	-33
5	ผลประกอบการสุทธิของท่าน	-92	-36	-30
6	ภาวะการแข่งขันของท่าน	90	75	73
7	ปริมาณการจ้างงานของท่าน	-25	-36	-55
8	สถานะเศรษฐกิจทั่วไป	-89	-88	-88
9	บรรยากาศทางการเมืองทั่วไป	0	38	25
	คำถามเฉพาะเจาะจง			
10	อัตราคอกเบี้ยในประเทศ	88	70	11
11	อัตราคอกเบี้ยต่างประเทศ	33	50	25
12	การปล่อยสินเชื่อภายในประเทศ	-60	-67	-33
13	เงินฝาก/กู้ยืมจากภายในประเทศ	0	0	-17
14	เงินกู้ยืมจากต่างประเทศ	-100	-100	-100
15	การชำระคืนเงินต้นและคอกเบี้ยผู้ ต่างประเทศ	-100	100	50
16	รายได้จากค่าบริการ	0	-14	-38
17	ความสามารถในการแข่งขันกับ สถาบันการเงินไทย	0	29	29
18	ความสามารถในการแข่งขันกับ สถาบันการเงินต่างประเทศ	-33	-14	14
19	อัตราส่วนสินเชื่อก่อนเงินฝาก	-100	-100	-100
20	สถานะธุรกิจสถาบันการเงิน	-80	-83	-67
21	ค่าเงินดอลลาร์ สรอ. (บาท)		25	-50

ธุรกิจหมวดสถาบันการเงิน (บริษัทเงินทุน)

(คะแนนเชิงสุทธิ)

	คำถามทั่วไป	ไตรมาส 1 (2541) เทียบกับ ไตรมาส 4 (2540)	ไตรมาส 2 (2541) เทียบกับ ไตรมาส 1 (2541)	ไตรมาส 3 (2541) เทียบกับ ไตรมาส 2 (2541)
1	สภาพคล่องทางการเงินของท่าน	-46	0	-27
2	การลงทุนของท่าน	-69	-53	-47
3	ต้นทุนในการดำเนินงานของท่าน	0	7	21
4	ความผันผวนของอัตราแลกเปลี่ยน ทำให้ผลประกอบการสุทธิของท่าน	-50	-7	-21
5	ผลประกอบการสุทธิของท่าน	-92	-20	-73
6	ภาวะการแข่งขันของท่าน	-31	-7	0
7	ปริมาณการจ้างงานของท่าน	-62	-27	-60
8	สถานะเศรษฐกิจทั่วไป	-92	-86	-93
9	บรรยากาศทางการเมืองทั่วไป	17	14	-43
	คำถามเฉพาะเจาะจง			
10	อัตราคอกเบี้ยในประเทศ	42	71	0
11	อัตราคอกเบี้ยต่างประเทศ	9	42	25
12	การปล่อยสินเชื่อภายในประเทศ	-85	-80	-47
13	เงินฝาก/กู้ยืมจากภายในประเทศ	-38	14	14
14	เงินกู้ยืมจากต่างประเทศ	-42	-46	-25
15	การชำระคืนเงินต้นและคอกเบี้ยผู้ ต่างประเทศ	27	36	0
16	รายได้จากค่าบริการ	-69	-33	-33
17	ความสามารถในการแข่งขันกับ สถาบันการเงินไทย	-38	-20	-13
18	ความสามารถในการแข่งขันกับ สถาบันการเงินต่างประเทศ	-64	-62	-31
19	อัตราส่วนสินเชื่อต่อเงินฝาก	-42	-64	-50
20	สถานะธุรกิจสถาบันการเงิน	-91	-87	-86
21	ค่าเงินดอลลาร์ ทรอ (บาท)		23	-15

ธุรกิจหมวดสถาบันการเงิน (บริษัทหลักทรัพย์)

(คะแนนเชิงสุทธิ)

	คำถามทั่วไป	ไตรมาส 1 (2541) เทียบกับ ไตรมาส 4 (2540)	ไตรมาส 2 (2541) เทียบกับ ไตรมาส 1 (2541)	ไตรมาส 3 (2541) เทียบกับ ไตรมาส 2 (2541)
1	สภาพคล่องทางการเงินของท่าน	29	14	14
2	การลงทุนของท่าน	-29	-43	-43
3	ต้นทุนในการดำเนินงานของท่าน	-86	-14	-71
4	ความผันผวนของอัตราแลกเปลี่ยน ทำให้ผลประกอบการสุทธิของท่าน	-67	-33	-50
5	ผลประกอบการสุทธิของท่าน	-43	71	-43
6	ภาวะการแข่งขันของท่าน	43	50	14
7	ปริมาณการจ้างงานของท่าน	0	29	-14
8	สถานะเศรษฐกิจทั่วไป	-100	-33	-67
9	บรรยากาศทางการเมืองทั่วไป	-17	33	-33
	คำถามเฉพาะเจาะจง			
10	อัตราคอกเบี้ยในประเทศ	17	40	-60
11	อัตราคอกเบี้ยต่างประเทศ	33	67	0
12	การปล่อยสินเชื่อภายในประเทศ	-100	-86	-100
13	เงินฝาก/กู้ยืมจากภายในประเทศ	-60	0	-17
14	เงินกู้ยืมจากต่างประเทศ	-33	-67	-33
15	การชำระคืนเงินต้นและคอกเบี้ยผู้ ต่างประเทศ	0	50	0
16	รายได้จากค่าบริการ	-83	67	-67
17	ความสามารถในการแข่งขันกับ สถาบันการเงินไทย	67	50	50
18	ความสามารถในการแข่งขันกับ สถาบันการเงินต่างประเทศ	0	-17	-17
19	อัตราส่งเงินเชื่อต่อเงินฝาก	-50	-50	-50
20	สถานะธุรกิจสถาบันการเงิน	-100	-33	-67
21	ค่าเงินดอลลาร์ สรอ. (บาท)		40	0

ธุรกิจหมวดการค้า

(คะแนนเสียงสุทธิ)

	คำถามทั่วไป	ไตรมาส 1 (2541)	ไตรมาส 2 (2541)	ไตรมาส 3 (2541)
		เทียบกับ ไตรมาส 4 (2540)	เทียบกับ ไตรมาส 1 (2541)	เทียบกับ ไตรมาส 2 (2541)
1	สภาพคล่องทางการเงินของท่าน	-56	-11	-33
2	การลงทุนของท่าน	11	44	11
3	ต้นทุนในการดำเนินงานของท่าน	11	0	11
4	ความผันผวนของอัตราแลกเปลี่ยน ทำให้ผลประกอบการสุทธิของท่าน	-75	-25	-25
5	ผลประกอบการสุทธิของท่าน	11	-11	-33
6	ภาวะการแข่งขันของท่าน	22	0	33
7	ปริมาณการจ้างงานของท่าน	-11	22	11
8	สถานะเศรษฐกิจทั่วไป	-88	-75	-63
9	บรรยากาศทางการเมืองทั่วไป	-25	0	-63
	คำถามเฉพาะเจาะจง			
10	คำสั่งซื้อ	-29	-29	-43
11	ยอดขาย	0	13	-25
12	ราคาขาย	44	63	50
13	การสต็อกสินค้า	-50	-50	-38
14	สินเชื่อจากผู้ขายส่ง	-50	-25	-25
15	ภาระดอกเบี้ย	78	78	56
16	ความเสี่ยงด้านอัตราแลกเปลี่ยน	22	22	44
17	สถานะธุรกิจการค้า	-44	-33	-67

ธุรกิจหมวดก่อสร้างหาริมทรัพย์

(คะแนนเสียงสุทธิ)

	คำถามทั่วไป	ไตรมาส 1 (2541)	ไตรมาส 2 (2541)	ไตรมาส 3 (2541)
		เทียบกับ ไตรมาส 4 (2540)	เทียบกับ ไตรมาส 1 (2541)	เทียบกับ ไตรมาส 2 (2541)
1	สภาพคล่องทางการเงินของท่าน	-89	-100	-70
2	การลงทุนของท่าน	-89	-64	-67
3	ต้นทุนในการดำเนินงานของท่าน	-13	9	10
4	ความผันผวนของอัตราแลกเปลี่ยน ทำให้ผลประกอบการสุทธิของท่าน	-38	-27	0
5	ผลประกอบการสุทธิของท่าน	-75	-100	-80
6	ภาวะการแข่งขันของท่าน	25	18	0
7	ปริมาณการจ้างงานของท่าน	-88	-82	-90
8	สถานะเศรษฐกิจทั่วไป	-88	-73	-80
9	บรรยากาศทางการเมืองทั่วไป	-14	60	-22
	คำถามเฉพาะเจาะจง			
10	ยอดขาย	-100	-91	-90
11	ราคาขาย	-50	-64	-50
12	ยอดจอง	-88	-100	-80
13	จำนวนยูนิตที่ว่างหรือที่ดินว่าง	38	27	30
14	ภาระดอกเบี้ยและเงินต้น	50	64	50
15	สินเชื่อจากสถาบันการเงิน	-100	-82	-80
16	สินเชื่อที่ปล่อยให้แก่ลูกค้า	-88	-80	-78
17	สถานะตลาดก่อสร้างหาริมทรัพย์	-100	-100	-100

ธุรกิจหมวดภัตตาคาร

(คะแนนเสียงสุทธิ)

	คำถามทั่วไป	ไตรมาส 1 (2541) เทียบกับ ไตรมาส 4 (2540)	ไตรมาส 2 (2541) เทียบกับ ไตรมาส 1 (2541)	ไตรมาส 3 (2541) เทียบกับ ไตรมาส 2 (2541)
1	สภาพคล่องทางการเงินของท่าน	-9	-82	-73
2	การลงทุนของท่าน	-36	-55	-18
3	ต้นทุนในการดำเนินงานของท่าน	100	100	82
4	ความผันผวนของอัตราแลกเปลี่ยน ทำให้ผลประกอบการสุทธิของท่าน	-67	-78	-78
5	ผลประกอบการสุทธิของท่าน	-82	-82	-73
6	ภาวะการแข่งขันของท่าน	9	18	9
7	ปริมาณการจ้างงานของท่าน	-45	-64	-64
8	สถานะเศรษฐกิจทั่วไป	-100	-100	-100
9	บรรยากาศทางการเมืองทั่วไป	-75	0	-13
	คำถามเฉพาะเจาะจง			
10	รายได้	-55	-73	-70
11	ราคาอาหาร	9	27	10
12	จำนวนโต๊ะว่าง	27	45	40
13	แขกจากต่างประเทศ	-9	-18	-20
14	แขกภายในประเทศ	-55	-82	-70
15	สถานะธุรกิจภัตตาคาร	-82	-91	-60

ธุรกิจหมวดโรงแรม

(คะแนนเสียงสุทธิ)

	คำถามทั่วไป	ไตรมาส 1 (2541) เทียบกับ ไตรมาส 4 (2540)	ไตรมาส 2 (2541) เทียบกับ ไตรมาส 1 (2541)	ไตรมาส 3 (2541) เทียบกับ ไตรมาส 2 (2541)
1	สภาพคล่องทางการเงินของท่าน	-50	-80	-60
2	การลงทุนของท่าน	-33	-33	-33
3	ต้นทุนในการดำเนินงานของท่าน	30	40	10
4	ความผันผวนของอัตราแลกเปลี่ยน ทำให้ผลประกอบการสุทธิของท่าน	-80	-70	-40
5	ผลประกอบการสุทธิของท่าน	-30	-60	-60
6	ภาวะการแข่งขันของท่าน	60	50	40
7	ปริมาณการจ้างงานของท่าน	-30	-50	-50
8	สถานะเศรษฐกิจทั่วไป	-100	-100	-63
9	บรรยากาศทางการเมืองทั่วไป	-50	-13	-29
	คำถามเฉพาะเจาะจง			
10	รายได้	-10	-60	-11
11	ค่าห้องพัก	-10	-60	-30
12	ปริมาณการจองห้องพัก	-10	-40	-30
13	แขกจากต่างประเทศ	10	-50	-20
14	แขกภายในประเทศ	-40	-50	-10
15	สัดส่วนแขกกลุ่มต่อแขกเดี่ยว	-40	-60	-30
16	จำนวนห้องว่าง	0	40	40
17	รายได้อื่นๆ นอกเหนือจากค่าที่พัก	-20	-70	-50
18	สถานะธุรกิจโรงแรม	-30	-40	-50

ธุรกิจหมวดก่อสร้าง

(คะแนนเสียงสุทธิ)

	คำถามทั่วไป	ไตรมาส 1 (2541)	ไตรมาส 2 (2541)	ไตรมาส 3 (2541)
		เทียบกับ ไตรมาส 4 (2540)	เทียบกับ ไตรมาส 1 (2541)	เทียบกับ ไตรมาส 2 (2541)
1	สภาพคล่องทางการเงินของท่าน	-40	-50	-60
2	การลงทุนของท่าน	-56	-67	-56
3	ต้นทุนในการดำเนินงานของท่าน	33	20	10
4	ความผันผวนของอัตราแลกเปลี่ยน ทำให้ผลประกอบการสุทธิของท่าน	-78	-50	-50
5	ผลประกอบการสุทธิของท่าน	-78	-78	-78
6	ภาวะการแข่งขันของท่าน	22	11	30
7	ปริมาณการจ้างงานของท่าน	-78	-78	-80
8	สถานะเศรษฐกิจทั่วไป	-86	-100	-100
9	บรรยากาศทางการเมืองทั่วไป	-29	-17	-38
	คำถามเฉพาะเจาะจง			
10	การใช้เครื่องมือ อุปกรณ์	-67	-70	-78
11	มูลค่าของงานรับเหมาก่อสร้าง	-67	-90	-78
12	สัดส่วนงานจากภาคเอกชนเทียบกับรัฐ	-71	-71	-67
13	ท่านเห็นว่างานก่อสร้างได้ กระจายไปสู่ภูมิภาคเพียงไร	-100	-89	-100
14	การสต็อกวัสดุก่อสร้าง	-78	-67	-88
15	ท่านสามารถได้รับสินเชื่อ เพื่อการก่อสร้าง	-56	-67	-67
16	สถานะธุรกิจก่อสร้าง	-100	-100	-100