

**ผลกระทบของการกระตุ้นเศรษฐกิจ
โดยมาตรการทางภาษีและการเพิ่มการใช้จ่ายภาครัฐ**

**ผลกระทบของการกระตุ้นเศรษฐกิจ
โดยมาตรการทางภาษีและการเพิ่มการใช้จ่ายภาครัฐ**

โดย

**ฝ่ายการวิจัยนโยบายเศรษฐกิจส่วนรวม
สถาบันวิจัยเพื่อการพัฒนาประเทศไทย**

18 มีนาคม 2542

**ผลกระทบของการกระตุ้นเศรษฐกิจ
โดยมาตรการทางภาษีและการเพิ่มการใช้จ่ายภาครัฐ**

โดย

ฝ่ายการวิจัยนโยบายเศรษฐกิจส่วนรวม

สถาบันวิจัยเพื่อการพัฒนาประเทศไทย

18 มีนาคม 2542

รายงานนี้วิเคราะห์ผลกระทบเปรียบเทียบของการกระตุ้นเศรษฐกิจโดยมาตรการทางการคลังด้วยวิธีต่างๆ คือ

1. ลดภาษีมูลค่าเพิ่มจากร้อยละ 10 เป็นร้อยละ 7 เริ่มตั้งแต่เดือนเมษายน 2542
2. ลดภาษีเงินได้บุคคลธรรมดา เริ่มตั้งแต่เดือนเมษายน 2542 โดยให้รายรับของรัฐบาลลดลงเท่าเทียมกับในกรณีการลดภาษีมูลค่าเพิ่ม
3. ลดภาษีสรรพสามิตน้ำมัน เริ่มตั้งแต่เดือนเมษายน 2542 โดยให้รายรับของรัฐบาลลดลงเท่าเทียมกับในกรณีการลดภาษีมูลค่าเพิ่ม
4. เพิ่มการใช้จ่ายของรัฐบาลโดยไม่ลดภาษี และให้การใช้จ่ายของรัฐบาลในปี 2542 และ 2543 เพิ่มขึ้น เป็นจำนวนที่เท่ากับรายได้ที่จะลดลงในกรณีที่มีการลดภาษี

การวิเคราะห์ที่เสนอนี้ ก็เพื่อประกอบการพิจารณาผลดีผลเสียของมาตรการกระตุ้นเศรษฐกิจ โดยได้แสดงผลการวิเคราะห์ใน 5 ประเด็น คือ

1. ผลกระทบต่อรายได้ของรัฐบาล
2. ผลต่อระบบเศรษฐกิจส่วนรวม
3. การเพิ่มขึ้นของผลผลิตที่แท้จริง
4. การเพิ่มขึ้นของรายได้ของครัวเรือนต่างๆ และ
5. ผลต่อการกระจายรายได้

รายงานนี้ประกอบด้วย 4 บทคือ (1) ดัชนีชี้ภาวะเศรษฐกิจ (2) แนวโน้มเศรษฐกิจในกรณีฐาน (3) ผลกระทบของการกระตุ้นเศรษฐกิจโดยมาตรการทางการคลัง และ (4) ข้อเสนอ

1. คำนีชีภาวะเศรษฐกิจ

การวิเคราะห์ว่าภาวะเศรษฐกิจส่วนรวมจะดีขึ้นหรือเลวลง ต้องอาศัยข้อมูลที่เกี่ยวข้องกับภาวะการผลิต การจ้างงาน และอุปสงค์ส่วนรวม ซึ่งมีลักษณะการขึ้นลงสอดคล้องกับภาวะเศรษฐกิจโดยทั่วไป อย่างไรก็ตาม เนื่องจากประเทศไทยยังไม่มี การเก็บข้อมูลเกี่ยวกับการจ้างงานและการว่างงานที่เป็นอนุกรมรายเดือน ดังนั้น จึงไม่มีข้อมูลดังกล่าวมาวิเคราะห์ได้ การวิเคราะห์ภาวะเศรษฐกิจในรายงานนี้จึงอาศัยข้อมูลทางการผลิตและการใช้จ่ายที่ทางการเป็นผู้จัดเก็บข้อมูลเป็นหลัก

ตัวแปรที่มักใช้แสดงภาวะเศรษฐกิจโดยทั่วไปทางการผลิต ได้แก่ คำนีผลผลิตอุตสาหกรรม ซึ่งครอบคลุมสินค้าอุตสาหกรรม 45 รายการ คิดเป็นร้อยละ 62 ของมูลค่าเพิ่มภาคอุตสาหกรรม จากรูปที่ 1 จะเห็นแนวโน้มว่าคำนีดังกล่าว เริ่มมีสัญญาณที่จะทรงตัว หลังจากที่มีแนวโน้มลดลงมาโดยตลอด นับตั้งแต่กลางปี พ.ศ. 2540 โดยการผลิตสินค้าที่สำคัญ เช่น ปูนซีเมนต์ ยังคงมีแนวโน้มลดลง ในขณะที่การผลิตรถยนต์และรถจักรยานยนต์ มีแนวโน้มเพิ่มขึ้นเล็กน้อย รวมทั้งการผลิตเบียร์และการจำหน่ายเบียร์ก็มีแนวโน้มที่ดีขึ้น

สำหรับการใช้จ่ายส่วนรวมในระบบเศรษฐกิจ มีองค์ประกอบหลัก คือ การลงทุนภาคเอกชน การใช้จ่ายเพื่ออุปโภคบริโภคของประชาชน การใช้จ่ายภาครัฐ และการใช้จ่ายจากต่างประเทศซึ่งแสดงออกในรูปสินค้าส่งออก

รูปที่ 2 แสดงแนวโน้มของตัวแปรที่เกี่ยวข้องกับการลงทุน จะเห็นได้ว่า คำนีการลงทุนภาคเอกชนยังมีแนวโน้มลดลงอย่างต่อเนื่อง และยังไม่แสดงสัญญาณการทรงตัว ทั้งนี้จะเห็นว่ามูลค่าการนำเข้าสินค้าทุนยังคงมีแนวโน้มลดลง

รูปที่ 3 แสดงแนวโน้มตัวแปรที่เกี่ยวข้องกับการใช้จ่ายของผู้บริโภค จะเห็นได้ว่า ยอดขายของห้างสรรพสินค้ารวมทั้งปี ในปี 2541 ยังคงอยู่ในระดับต่ำกว่ายอดขายของปี 2540 (109,034 ล้านบาท ในปี 2541 เทียบกับ 114,624.6 ล้านบาท ในปี 2540) แต่ในแง่ของยอดขายเป็นรายเดือน ในปี 2541 ต้องนับว่ามีแนวโน้มดีกว่า ปี 2540 ที่ยอดขายชะลอตัวลงไปสู่จุดต่ำสุดในเดือนพฤศจิกายน

¹ ในประเทศที่พัฒนาแล้ว จะมีการเก็บข้อมูลด้านการจ้างงานเป็นรายเดือน โดยเฉพาะในภาคอุตสาหกรรมและบริการ ซึ่งทำให้สามารถนำมาเป็นคำนีของภาวะเศรษฐกิจได้ และทางสถาบันฯ คิดว่าประเทศไทยก็น่าจะเริ่มทำการเก็บข้อมูลดังกล่าว เพื่อที่จะได้มีข้อมูลด้านการจ้างงานเป็นรายเดือน สำหรับติดตามภาวะเศรษฐกิจในอนาคต

การจำหน่ายรถยนต์และเครื่องตีประเภทเบียร์ก็เริ่มมีแนวโน้มเพิ่มขึ้น อย่างไรก็ตาม การจำหน่ายเครื่องตีประเภทโซคาและน้ำอัดลมยังคงมีแนวโน้มลดลง

รูปที่ 4 แสดงแนวโน้มการใช้จ่ายของภาครัฐ และการใช้จ่ายของชาวต่างประเทศที่มีต่อสินค้าและบริการของประเทศเรา จะเห็นได้ว่าแม้ทางการจะประกาศใช้นโยบายขาดดุลเพื่อกระตุ้นระบบเศรษฐกิจ แต่รายจ่ายภาครัฐยังไม่มีแนวโน้มเพิ่มขึ้น และลดลงในเดือนมกราคม 2542

สำหรับการส่งออกในรูปแบบเงินดอลลาร์สหรัฐ ในปี 2541 มีมูลค่าต่ำกว่า ปี 2540 ประมาณ 6.9% และข้อมูลล่าสุดของเดือนมกราคม ปี 2542 ยังคงมีแนวโน้มลดลงจากปีก่อน เนื่องจากอัตราแลกเปลี่ยนค่อนข้างจะมีเสถียรภาพ ดังนั้น มูลค่าการส่งออกในรูปแบบเงินบาทจึงมีแนวโน้มลดลงตามมูลค่าการส่งออกในรูปแบบเงินดอลลาร์ อย่างไรก็ตาม หากพิจารณาจากจำนวนนักท่องเที่ยวชาวต่างประเทศที่เดินทางเข้ามายังประเทศไทยแล้ว จะเห็นว่าแนวโน้มเพิ่มขึ้น ซึ่งก็จะช่วยเสริมรายได้จากเงินตราต่างประเทศที่ลดลงของการส่งออกสินค้า

กล่าวโดยสรุปแล้ว จะเห็นว่า ภาวะทางด้านการผลิตค่อนข้างจะทรงตัว ในขณะที่ภาวะทางด้านการใช้จ่ายมีลักษณะผสม โดยมีบางตัวแปรที่มีแนวโน้มดีขึ้น (เช่น การจำหน่ายรถยนต์และเบียร์) แต่การใช้จ่ายส่วนใหญ่ยังคงทรงตัวหรือมีแนวโน้มลดลง (เช่น ยอดขายห้างสรรพสินค้า การลงทุนภาคเอกชน การใช้จ่ายภาครัฐ และการส่งออก) และเนื่องจากองค์ประกอบการใช้จ่ายที่สำคัญ คือ การลงทุน การบริโภค การใช้จ่ายของรัฐและการส่งออก โดยรวมยังไม่มีสัญญาณที่ดีขึ้น จึงอาจกล่าวได้ว่า ภาวะเศรษฐกิจไทยยังไม่ฟื้นตัว

ตัวแปรเศรษฐกิจที่กล่าวถึงข้างต้นอยู่ในข่ายดัชนีชี้ภาวะเศรษฐกิจปัจจุบัน หรือที่เรียกกันว่า ดัชนีพ้องภาวะเศรษฐกิจ (Coincident economic indicator) การที่เราจะคาดเดาว่าในอนาคตเศรษฐกิจจะดีขึ้นหรือไม่ นักเศรษฐศาสตร์มักจะใช้การสังเกตจากตัวแปรที่อยู่ในข่ายดัชนีชี้ภาวะเศรษฐกิจ (Leading economic indicator) จากรายงานการวิจัยที่ทางสถาบันฯ เสนอต่อสำนักงานคณะกรรมการพัฒนาการเศรษฐกิจและสังคมแห่งชาติ ในเดือนกันยายน 2541² พบว่า ในอดีต ดัชนีผสมที่อยู่ในข่ายดัชนีชี้ภาวะเศรษฐกิจของไทยได้ค่อนข้างดี ประกอบด้วยตัวแปรดังที่ปรากฏอยู่ในตารางที่ 1 และดัชนีนี้ก็ยังไม่มีความชัดเจนว่าจะดีขึ้น เนื่องจาก ตัวแปรที่เป็นองค์ประกอบของดัชนีชี้ภาวะเศรษฐกิจยังมีแนวโน้มที่ทั้งดีขึ้นและลดลงตามที่ปรากฏในรูปที่ 5 ดังนี้

² รายงานวิจัยในโครงการศึกษาจัดทำแบบจำลองพยากรณ์ภาวะเศรษฐกิจระยะสั้น โดยสถาบันวิจัยเพื่อการพัฒนาประเทศไทยเสนอต่อสำนักงานคณะกรรมการพัฒนาการเศรษฐกิจและสังคมแห่งชาติ กันยายน 2541

1. ดัชนีตลาดหลักทรัพย์ ยังคงลดลงเมื่อเทียบกับปีก่อน แม้ว่าอัตราการลงจะเริ่มน้อยลง
2. ราคาน้ำมันดิบ ราคาตกลงจากปีก่อน ซึ่งเป็นสัญญาณดีต่อต้นทุนการผลิตและภาวะเศรษฐกิจในอนาคต
3. พื้นที่ได้รับอนุญาตก่อสร้างใหม่ ยังคงมีแนวโน้มลดลงอย่างต่อเนื่อง
4. มูลค่าทุนจดทะเบียนธุรกิจรายใหม่ เริ่มจะมีเพิ่มขึ้น แต่ในขณะเดียวกัน จำนวนกิจการที่เลิกไปยังคงมีเพิ่มขึ้น
5. มูลค่าเงินลงทุนของกิจการที่ได้รับการส่งเสริมจาก BOI ยังคงมีการแกว่งตัว แต่มีสัญญาณที่ดีขึ้น
6. ปริมาณเงินแท้จริง มีแนวโน้มเพิ่มขึ้นบ้าง แต่ยังมีขนาดน้อยกว่าของปีก่อน
7. จำนวนนักท่องเที่ยว มีแนวโน้มเพิ่มขึ้นจากปีก่อน

ดังนั้น เราอาจจะสรุปได้ว่า ในปัจจุบันภาวะเศรษฐกิจยังไม่ฟื้นตัว และดัชนีชี้นำภาวะเศรษฐกิจก็ยังไม่มีความชัดเจนว่าภาวะเศรษฐกิจใน 4-6 เดือนข้างหน้าจะฟื้นตัวหรือไม่ ถึงแม้ว่าดัชนีชี้นำบางตัวจะมีสัญญาณที่ดีขึ้นบ้างก็ตาม

2. แนวโน้มเศรษฐกิจในกรณีฐาน

จากที่ได้เสนอในบทที่ 1 ภาวะเศรษฐกิจในปัจจุบันยังไม่มีแนวโน้มว่าจะดีขึ้นอย่างชัดเจน ซึ่งก็เป็นเหตุหนึ่งที่รัฐบาลกำลังพิจารณามาตรการต่างๆ เพื่อช่วยกระตุ้นเศรษฐกิจ ไม่ว่าจะเป็นทางด้านการเพิ่มการใช้จ่ายของภาครัฐจากเงินมิยาซาวา หรือการลดภาษีต่างๆ ในบทนี้จะเป็นการเสนอแนวโน้มเศรษฐกิจในกรณีฐาน โดยยังไม่รวมผลจากการกระตุ้นเศรษฐกิจด้วยมาตรการทางการคลัง แนวโน้มในกรณีนี้จะเป็นฐานเปรียบเทียบกับกรณีที่มีการกระตุ้นเศรษฐกิจโดยมาตรการทางการคลังต่างๆ

แนวโน้มเศรษฐกิจในกรณีฐานแสดงอยู่ในตารางที่ 2 โดยรวมคาดว่าเศรษฐกิจไทยยังคงถดถอยต่อเนื่องจากปี 2541 โดยมีการขยายตัวคิดลบร้อยละ 0.4 ในปี 2542 ส่วนอัตราเงินเฟ้อคาดว่าจะลดต่ำลงมาก เหลือร้อยละ 3.4 ในปี 2542 เทียบกับร้อยละ 8.1 ในปี 2541 สำหรับกรณีฐานนี้ได้สมมติว่า การส่งออกจะสามารถขยายตัวได้ประมาณร้อยละ 3.9 เมื่อคิดเป็นเงินดอลลาร์สหรัฐ. ก็ใกล้เคียงกับ

เป้าหมายการส่งออกของทางการ ถ้าการส่งออกไม่สามารถทำได้ตามเป้า การหดตัวของเศรษฐกิจก็จะสูงกว่าในกรณีฐาน

ในปี 2543 คาดว่าเศรษฐกิจโดยรวมจะเริ่มฟื้นตัวจากภาวะถดถอย แต่การขยายตัวจะอยู่ในระดับที่ต่ำ คือ ประมาณร้อยละ 2.4 เนื่องจากเศรษฐกิจไทยยังคงมีปัญหาสะสมอยู่มาก ไม่ว่าจะเป็นเรื่องหนี้ที่ไม่ก่อให้เกิดรายได้ ปัญหาการเพิ่มทุนของสถาบันการเงิน หรือกำลังการผลิตที่เกินตัวอยู่มาก จึงเป็นเรื่องยากที่เศรษฐกิจไทยจะสามารถขยายตัวในระดับสูงเช่นในอดีต หรือแม้กระทั่งในระดับปานกลาง อย่างไรก็ตาม ถ้าเศรษฐกิจจะสามารถพลิกฟื้นจากภาวะถดถอยได้ในปี 2543 ก็จะช่วยสร้างความเชื่อมั่นให้กลับคืนมาสู่เศรษฐกิจไทยได้

3. ผลกระทบของการกระตุ้นเศรษฐกิจโดยมาตรการทางการคลัง

ในบทนี้จะเสนอผลวิเคราะห์เปรียบเทียบระหว่างการกระตุ้นเศรษฐกิจด้วยมาตรการทางการคลังต่างๆ คือ มาตรการลดภาษี และมาตรการเพิ่มการใช้จ่ายภาครัฐ การวิเคราะห์จะแยกเป็นกรณีต่างๆ ดังที่ได้กล่าวไว้ในส่วนต้น การวิเคราะห์แยกเป็นกรณีต่างๆ นี้ ไม่ได้หมายความว่ารัฐบาลควรเลือกแนวทางใดแนวทางหนึ่ง เป็นแต่เพียงการแสดงผลเปรียบเทียบระหว่างมาตรการต่างๆ เพื่อใช้ประกอบการพิจารณาเลือกการผสมผสานกันระหว่างมาตรการต่างๆ

3.1 ผลต่อรายได้ของรัฐบาล

ตารางที่ 3 แสดงผลต่อรายได้ของรัฐบาลจากมาตรการลดภาษี ในกรณีฐานคาดว่ารายได้ของรัฐบาล (ไม่รวมเงินนอกงบประมาณ เช่น เงินกู้ต่างประเทศจากแหล่งต่างๆ) จะลดลงประมาณ 7,300 ล้านบาทในปีงบประมาณ 2542 เทียบกับปีงบประมาณ 2541 คือมีรายได้รวม 720,028 ล้านบาท เทียบกับ 727,394 ล้านบาทในปีงบประมาณ 2541 ส่วนรายได้ในปีงบประมาณ 2543 คาดว่า จะเพิ่มขึ้นเป็น 752,720 ล้านบาท

ถ้ามีการปรับลดภาษีมูลค่าเพิ่มจากร้อยละ 10 เป็นร้อยละ 7 ตั้งแต่วันที่ 1 เมษายน 2542 คาดว่ารายได้ของรัฐบาลในปีงบประมาณ 2542 จะลดลงเหลือ 694,284 ล้านบาท คือลดลงจากในกรณีฐาน 25,744 ล้านบาท ส่วนในปีงบประมาณ 2543 คาดว่ารายได้ของรัฐบาลจะลดลงไปอีก 44,157 ล้านบาท เทียบกับกรณีฐาน ถ้าพิจารณาผลรวมของปีงบประมาณ 2542 และ 2543 จะหมายความว่ารายได้รวมของรัฐบาลจะลดลง 69,901 ล้านบาท

สำหรับการลดภาษีประเภทอื่น ได้ยึดเอารายได้ที่ลดลงในกรณีการลดภาษีมูลค่าเพิ่มเป็นตัวตั้ง และให้มีการปรับอัตราภาษีประเภทอื่นลงจนรายได้ของรัฐบาลในปีงบประมาณ 2542 และ

2543 เท่ากับกรณีการลดภาษีมูลค่าเพิ่มเหลือร้อยละ 7 ที่ทำเช่นนี้ก็เพื่อที่จะเปรียบเทียบผลกระทบของการลดภาษีประเภทต่างๆ แต่รักษาระดับรายได้ของรัฐบาลให้เท่ากันในทุกกรณี

3.2 ผลต่อเศรษฐกิจโดยรวม

ตารางที่ 4-7 แสดงผลต่อระบบเศรษฐกิจโดยรวมของการลดภาษีประเภทต่างๆ เพื่อกระตุ้นเศรษฐกิจ มาตรการลดภาษีคาดว่าจะทำให้การขยายตัวของเศรษฐกิจโดยรวมเป็นบวกในปี 2542 คือจากติดลบร้อยละ 0.4 ในกรณีฐาน เป็นบวกประมาณร้อยละ 0.2 ในกรณีลดภาษีมูลค่าเพิ่ม หรือภาษีสรรพสามิตน้ำมัน และเป็นบวกประมาณร้อยละ 0.1 ในกรณีลดภาษีเงินได้บุคคลธรรมดา คือการลดภาษีต่างๆ ในระดับที่เท่าเทียมกับการลดภาษีมูลค่าเพิ่มลงเป็นร้อยละ 7 เริ่มตั้งแต่เดือนเมษายน 2542 จะทำให้รายได้ประชาชาติที่แท้จริงเพิ่มขึ้นในปี 2542 ประมาณร้อยละ 0.5-0.6 เมื่อเทียบกับในกรณีฐาน ส่วนในปี 2543 การลดภาษีต่างๆ จะทำเศรษฐกิจขยายตัวเพิ่มขึ้นเป็นประมาณร้อยละ 2.5-2.6 เทียบกับร้อยละ 2.4 ในกรณีฐาน ผลแตกต่างกับกรณีฐานในปี 2543 อาจจะดูว่าน้อย แต่ฐานของการขยายตัวในกรณีลดภาษี กล่าวคือฐานของรายได้ประชาชาติในปี 2542 จะสูงกว่าในกรณีฐาน และรายละเอียดของจำนวนรายได้ประชาชาติที่แท้จริงที่เพิ่มขึ้นจะนำเสนอในส่วนต่อไป

ทางด้านผลกระทบต่อภาวะเงินเฟ้อ การลดภาษีประเภทต่างๆ จะมีผลแตกต่างกันค่อนข้างชัด คือการลดภาษีมูลค่าเพิ่ม ซึ่งกระทบสินค้าส่วนใหญ่ในระบบเศรษฐกิจ และเป็นภาษีที่มีฐานภาษีอยู่ที่การบริโภคภายในประเทศโดยตรง จะทำให้อัตราเงินเฟ้อลดลงจากในกรณีฐานมากที่สุด คือลดลงเหลือร้อยละ 2.8 ในปี 2542 เทียบกับร้อยละ 3.4 ในกรณีฐาน ภาษีสรรพสามิตน้ำมันก็ทำให้เงินเฟ้อต่ำกว่าในกรณีฐานเช่นกัน คือ อัตราเงินเฟ้อในปี 2542 จะอยู่ในระดับประมาณร้อยละ 3.0 ส่วนการลดภาษีเงินได้บุคคลธรรมดาจะทำให้อัตราเงินเฟ้อสูงขึ้น เป็นร้อยละ 3.9 ในปี 2542 เทียบกับ 3.4 ในกรณีฐาน ผลแตกต่างต่ออัตราเงินเฟ้อที่ได้กล่าวมานี้ เข้าใจได้ง่ายเพราะภาษีมูลค่าเพิ่มกระทบราคาสินค้าส่วนใหญ่โดยตรง ภาษีสรรพสามิตน้ำมันกระทบบางสินค้า (คือน้ำมัน) โดยตรง และมีผลทางอ้อมทำให้ต้นทุนการผลิตสินค้าต่างๆ ลดลง ส่วนการลดภาษีเงินได้บุคคลธรรมดาไม่มีส่วนช่วยลดต้นทุนการผลิตโดยตรง แต่แรงซื้อที่เพิ่มขึ้นมีส่วนทำให้เงินเฟ้อเพิ่มขึ้นเล็กน้อย

ผลของการลดภาษีต่อการส่งออกมีไม่มากนัก แต่จากการที่เศรษฐกิจขยายตัวมากกว่าในกรณีฐาน การนำเข้าจะเพิ่มขึ้น โดยเพิ่มขึ้นในปี 2542 ประมาณ 16,000 ล้านบาทในกรณีภาษีมูลค่าเพิ่ม ประมาณ 7,000 ล้านบาทในกรณีภาษีเงินได้บุคคลธรรมดา และประมาณ 22,000 ล้านบาทในกรณีภาษีสรรพสามิตน้ำมัน

นอกจากมาตรการลดภาษี ได้มีการวิเคราะห์ผลกระทบของการกระตุ้นเศรษฐกิจด้วยการเพิ่มการใช้จ่ายภาครัฐด้วย และเพื่อเป็นการเปรียบเทียบกับกรณีการลดภาษี ได้สมมติให้การใช้จ่ายภาครัฐเพิ่มขึ้นในปี 2542 และ 2543 เท่ากับรายรับของภาครัฐที่ลดลงจากกรณีการลดภาษี คือถ้าดูจากตารางที่ 3 หมายความว่าในกรณีนี้การใช้จ่ายภาครัฐเพิ่มขึ้น 25,744 ล้านบาทในปีงบประมาณ 2542 และเพิ่มขึ้น 44,157 ล้านบาทในปีงบประมาณ 2543 และในกรณีนี้ไม่มีการปรับลดภาษีลงแต่อย่างใดที่ได้ใช้ข้อสมมติฐานนี้ก็เพื่อเปรียบเทียบผลของการกระตุ้นเศรษฐกิจโดยวิธีการต่างๆ ที่ทำให้งบดุลระหว่างรายได้และรายจ่ายของรัฐบาลคล้ายกัน

ผลของการเพิ่มการใช้จ่ายภาครัฐแสดงอยู่ในตารางที่ 7 ในกรณีนี้ผลต่อการขยายตัวทางเศรษฐกิจจะสูงกว่าในกรณีลดภาษี รายได้ประชาชาติที่แท้จริงขยายตัวร้อยละ 0.3 ในปี 2542 และร้อยละ 2.6 ในปี 2543 ที่มาตรการเพิ่มการใช้จ่ายของรัฐบาลมีผลต่อการขยายตัวทางเศรษฐกิจมากกว่ามาตรการการลดภาษีเพราะการใช้จ่ายของรัฐบาลมีผลโดยตรงต่ออุปสงค์รวมของสินค้าต่างๆ ส่วนมาตรการลดภาษีเป็นการสร้างอุปสงค์ทางอ้อม ผ่านราคาสินค้าที่ลดลงหรือรายได้ของครัวเรือนที่เพิ่มขึ้น ซึ่งมาตรการทางอ้อมนั้นย่อมมีส่วนที่รั่วไปสู่การออมที่เพิ่มขึ้นด้วย

ในกรณีนี้อัตราเงินเฟ้อจะสูงขึ้นเมื่อเทียบกับในกรณีฐาน และการนำเข้าเพิ่มมากขึ้นในระดับใกล้เคียงกับกรณีการลดภาษีมูลค่าเพิ่ม อย่างไรก็ตาม ผลกระทบของการเพิ่มการใช้จ่ายของรัฐบาลนั้นขึ้นอยู่กับโครงสร้างการใช้จ่ายเป็นอย่างมาก การวิเคราะห์ครั้งนี้ได้สมมติว่า ส่วนของสินค้านำเข้าในการใช้จ่ายที่เพิ่มขึ้นมีน้อย (และไม่มีการรั่วไหลในการใช้จ่าย) ถ้าการใช้จ่ายที่เพิ่มขึ้นมีการใช้สินค้าจากต่างประเทศมาก ไม่ว่าในทางตรงหรือในทางอ้อม ผลต่อการกระตุ้นเศรษฐกิจจะมีน้อยกว่าที่แสดงในตารางที่ 7

สิ่งที่น่าสังเกตอีกประการหนึ่งคือ ในกรณีที่การใช้จ่ายของรัฐเพิ่มขึ้น รายได้ของรัฐบาลก็จะสูงกว่าในกรณีฐานด้วย เนื่องจากเศรษฐกิจขยายตัวมากขึ้น ดังนั้นส่วนต่างระหว่างรายรับกับรายจ่ายของรัฐบาลในกรณีนี้จะน้อยกว่าในกรณีการลดภาษี เพราะการวิเคราะห์ได้สมมติให้การใช้จ่ายของรัฐบาลเพิ่มขึ้นเท่ากับภาษีที่ลดลงในกรณีที่ลดภาษี แต่เมื่อภาษีเพิ่มมากกว่าในกรณีฐาน ดังนั้นส่วนต่างระหว่างรายรับกับรายจ่ายในกรณีนี้จึงน้อยกว่าในกรณีที่มีการลดภาษี หรืออีกนัยหนึ่งก็คือ ภาวะขาดดุลของภาครัฐจะน้อยกว่า

3.3 รายได้ประชาชาติที่เพิ่มขึ้น

ตารางที่ 8 แสดงผลต่อรายได้ประชาชาติที่แท้จริง (ในราคาปี 2541) ที่เพิ่มขึ้น จะเห็นได้ว่ามาตรการที่เพิ่มรายได้ประชาชาติที่แท้จริงมากที่สุดเรียงตามลำดับ คือ 1) การเพิ่ม

การใช้จ่ายภาครัฐ 2) การลดภาษีสรรพสามิตน้ำมัน 3) การลดภาษีมูลค่าเพิ่ม และ 4) การลดภาษีเงินได้บุคคลธรรมดา

ตามที่ได้กล่าวไปแล้ว การเพิ่มการใช้จ่ายภาครัฐ (ถ้าดูแลให้มีการนำเข้าต่ำและไม่ให้รั่วไหล) เป็นการสร้างอุปสงค์รวมโดยตรงจึงมีผลในการกระตุ้นการผลิตมากที่สุด การลดภาษีสรรพสามิตน้ำมัน มีส่วนช่วยให้ต้นทุนในการผลิตลดลง และมีผลในการกระตุ้นเศรษฐกิจรองลงมา การลดภาษีมูลค่าเพิ่มทำให้การบริโภคถูกลง ส่วนการลดภาษีเงินได้บุคคลธรรมดาทำให้รายได้ที่แท้จริงหลังหักภาษีเงินได้เพิ่มขึ้น แต่ส่วนหนึ่งของรายได้ที่เพิ่มขึ้นรั่วไปสู่การออม จึงมีผลต่อการกระตุ้นเศรษฐกิจน้อยที่สุด เทียบกับมาตรการอื่น

รายได้ประชาชาติที่แท้จริง (ในราคาปี 2541) สำหรับปี 2542 และ 2543 รวมกันเพิ่มขึ้นระหว่าง 59,965 ล้านบาทในกรณีการลดภาษีเงินได้บุคคลธรรมดา ถึง 82,347 ล้านบาทในกรณีการเพิ่มการใช้จ่ายของรัฐบาล ถ้าเทียบกับรายรับที่แท้จริงของรัฐบาลที่ลดลงจากการลดภาษี จะต้องเอารายได้ของรัฐบาลที่ลดลงในตารางที่ 3 และปรับด้วยอัตราเงินเฟ้อ ไปสู่รายได้ที่แท้จริงในราคาปี 2541 ผลการคำนวณ คือ รายได้ที่แท้จริงของรัฐบาล (ในราคาปี 2541) ลดลงประมาณ 63,320 ล้านบาท สำหรับปีงบประมาณ 2542 และ 2543 รวมกัน

3.4 ผลต่อรายได้ที่แท้จริงของครัวเรือน

สิ่งที่สำคัญในการพิจารณาผลกระทบของการกระตุ้นเศรษฐกิจ คือ ผลกระทบต่อรายได้ประชาชาติที่แท้จริง (Real GDP) ไม่จำเป็นต้องเหมือน หรือแม้กระทั่งคล้ายกับผลต่อรายได้ที่แท้จริงของครัวเรือน ตารางที่ 9 แสดงผลกระทบต่อรายได้ที่แท้จริงของครัวเรือน (ในราคาปี 2541) หลังจ่ายภาษีเงินได้บุคคลธรรมดา โดยแยกผลกระทบต่อครัวเรือนที่มีระดับรายได้ต่าง ๆ จากที่รวยที่สุด 20% ของประเทศถึงจนที่สุด 20% ของประเทศ และรวมรายได้ที่เพิ่มขึ้นของปี 2542 และ 2543 เข้าด้วยกัน

ที่ปรากฏชัด คือ การลดภาษีเงินได้บุคคลธรรมดาทำให้รายได้ที่แท้จริงของครัวเรือนหลังหักภาษีเงินได้เพิ่มขึ้นมากที่สุด คือ 109,425 ล้านบาท สิ่งนี้ไม่น่าแปลกใจมากเนื่องจากการลดภาษีเงินได้บุคคลธรรมดาทำให้รายได้ที่แท้จริงของครัวเรือนหลังหักภาษีเพิ่มขึ้น ถึงแม้รายได้ก่อนเสียภาษีของครัวเรือนจะเหมือนเดิมก็ตาม และในกรณีการลดภาษีนี้นี้ เศรษฐกิจขยายตัวมากขึ้นและรายได้ก่อนการเสียภาษีของครัวเรือนก็เพิ่มขึ้นด้วย

การลดภาษีมูลค่าเพิ่มมีผลทำให้รายได้ที่แท้จริงของครัวเรือนเพิ่มขึ้นรองลงมา ทั้งนี้ เพราะแท้จริงแล้วภาษีมูลค่าเพิ่มเป็นภาษีการบริโภค การที่ราคาสินค้าถูกลง (เงินเฟ้อในกรณีนี้จะต่ำกว่า ในกรณีอื่น ๆ) ก็ช่วยให้รายได้ที่แท้จริงของครัวเรือนเพิ่มขึ้น ส่วนการลดภาษีสรรพสามิตน้ำมัน จะทำให้ราคาน้ำมันที่ครัวเรือนบริโภคโดยตรงลดลงและมีผลทางอ้อม ทำให้ต้นทุนการผลิตสินค้าอื่น ๆ ลดลงบ้าง แต่ผลต่อครัวเรือนจะไม่ตรงเท่ากับการลดภาษีมูลค่าเพิ่ม การลดภาษีสรรพสามิตน้ำมัน จึงมีผลต่อรายได้ที่แท้จริงของครัวเรือนน้อยกว่าการลดภาษีมูลค่าเพิ่ม

การเพิ่มการใช้จ่ายของรัฐบาลนั้น มีผลต่อรายได้ที่แท้จริงของครัวเรือนน้อยที่สุด และ น้อยกว่ากรณีการลดภาษีเงินได้บุคคลธรรมดาครั้งหนึ่ง ที่เป็นเช่นนี้เพราะการเพิ่มการใช้จ่ายของ รัฐบาลเป็นการกระตุ้นเศรษฐกิจ โดยรัฐบาลเพิ่มอุปสงค์ในระบบ ส่วนครัวเรือนได้ผลพลอยได้จาก การที่เศรษฐกิจขยายตัวมากขึ้น แต่การลดภาษีเพื่อกระตุ้นเศรษฐกิจ (โดยเฉพาะภาษีเงินได้บุคคล ธรรมดา) ช่วยให้ครัวเรือนมีรายได้ที่แท้จริงมากขึ้น เพื่อไปสร้างอุปสงค์ในระบบให้เพิ่มขึ้น

ที่น่าสังเกต คือ มาตรการที่มีผลมากที่สุดในการกระตุ้นเศรษฐกิจ (คือผลต่อรายได้ ประชาชาติที่แท้จริง) เรียงลงมาตามลำดับ ตรงกันข้ามกับมาตรการที่มีผลมากที่สุดในการเพิ่มรายได้ที่ แท้จริงให้กับครัวเรือน ดังนั้น สิ่งสำคัญ คือ การเลือกใช้นโยบายจะต้องมีความชัดเจนว่าทำไปเพื่อวัตถุประสงค์ใด เพราะนโยบายที่มีประสิทธิภาพสำหรับเรื่องหนึ่งกลับมีผลน้อยสำหรับอีกเรื่องหนึ่ง

3.5 ผลต่อการกระจายรายได้

การกระจายรายได้เป็นอีกมิติหนึ่งที่มีความสำคัญมากสำหรับการพิจารณาเลือกใช้นโยบายต่างๆ โดยเฉพาะในช่วงวิกฤติเศรษฐกิจนี้ที่ประชาชนถูกกระทบอย่างกว้างขวาง และเป็น ประเด็นที่อาจสร้างความขัดแย้งในสังคมได้มาก ตารางที่ 10 แสดงผลกระทบของมาตรการต่างๆ ต่อการกระจายรายได้ ในตารางนี้ ให้อู่ว่ารายได้ที่แท้จริงของครัวเรือนที่เพิ่มขึ้นนั้น (ตามตารางที่ 9) กระจายไปสู่ครัวเรือนต่างๆ ในสัดส่วนใด และเปรียบเทียบกับสัดส่วนรายได้ของครัวเรือนในปี 2541 การวิเคราะห์นี้แยกครัวเรือนออกเป็นเพียง 2 ประเภท เพื่อการง่ายในการพิจารณาผล คือ ครัวเรือน ที่รวยที่สุด 40% ของประเทศ และครัวเรือนที่จนที่สุด 60% ของประเทศ

ในปี 2541 ครัวเรือนที่รวยที่สุด 40% ของประเทศมีรายได้รวมเท่ากับร้อยละ 77.19 ของรายได้ของครัวเรือนทั้งหมดของประเทศ ส่วนครัวเรือนที่จนที่สุด 60% มีสัดส่วนของรายได้เท่ากับ ร้อยละ 22.81 ตารางนี้ได้แสดงว่าครัวเรือนทั้งสองประเภทนี้มีส่วนแบ่งจากรายได้ที่แท้จริงของ ครัวเรือนรวมที่เพิ่มขึ้นจากมาตรการต่างๆ เท่าใด ถ้ามาตรการใดทำให้ครัวเรือนที่รวยที่สุด 40% ของ ประเทศได้ส่วนแบ่งรายได้ที่เพิ่มขึ้นมากกว่าส่วนแบ่งของครัวเรือนนี้ในปี 2541 แสดงว่ามาตรการนั้น

ทำให้การกระจายรายได้แย่ลง ในทางตรงกันข้ามถ้ามาตรการใดทำให้ครัวเรือนที่รวยที่สุด 40% ของประเทศได้ส่วนแบ่งน้อยกว่าในปี 2541 มาตรการนั้นก็ทำให้การกระจายรายได้ดีขึ้น

จากตารางที่ 10 เห็นได้ชัดว่า การลดภาษีเงินได้บุคคลธรรมดา ทำให้การกระจายรายได้แย่ลงมาก เรื่องนี้ไม่น่าแปลกใจเนื่องจากภาษีเงินได้บุคคลธรรมดามีฐานภาษีที่แคบ มีน้อยกว่าร้อยละ 20 ของกำลังแรงงานทั้งประเทศที่อยู่ในข่ายต้องเสียภาษีเงินได้ และโดยธรรมชาติแล้ว ภาษีเงินได้เป็นภาษีที่ผู้มีรายได้สูงจะมีภาระภาษีสูง และถ้าลดภาษีเงินได้ให้เฉพาะผู้ที่ต้องจ่ายภาษีน้อย (คือครัวเรือนระดับปานกลางของประเทศ) จำนวนภาษีรวมที่จะลดได้ก็เป็นจำนวนน้อย

สำหรับการลดภาษีทางอ้อม คือภาษีมูลค่าเพิ่มและภาษีสรรพสามิตน้ำมัน มีผลต่อการกระจายรายได้คล้ายกัน คือ ทำให้การกระจายรายได้ดีขึ้นเล็กน้อย และก็สอดคล้องกับแนวคิดทั่วไปว่า ผู้มีรายได้น้อยจะมีภาระภาษีทางอ้อมมากกว่าผู้มีรายได้มาก ดังนั้นเมื่อลดภาษีทางอ้อมการกระจายรายได้จะมีแนวโน้มดีขึ้น

ส่วนการเพิ่มการใช้จ่ายของรัฐบาลนั้น มีผลทำให้การกระจายรายได้แย่ลง ผลนี้ก็สอดคล้องกับแนวคิดที่มีอยู่อย่างกว้างขวางว่า การจัดสรรการใช้จ่ายของภาครัฐนั้น ช่วยผู้มีรายได้น้อยไม่มากนัก เนื่องจากมีประเด็นอื่นๆ มากมายมาเกี่ยวข้องกับการจัดสรรการใช้จ่าย ในส่วนนี้อาจจะแก้ไขได้ ถ้ามีความจริงใจในการแก้ไข แต่คงต้องหมายถึงการปรับเปลี่ยนวิธีการจัดสรรการใช้จ่ายให้แตกต่างจากที่เคยทำอยู่เดิมเป็นอย่างมาก

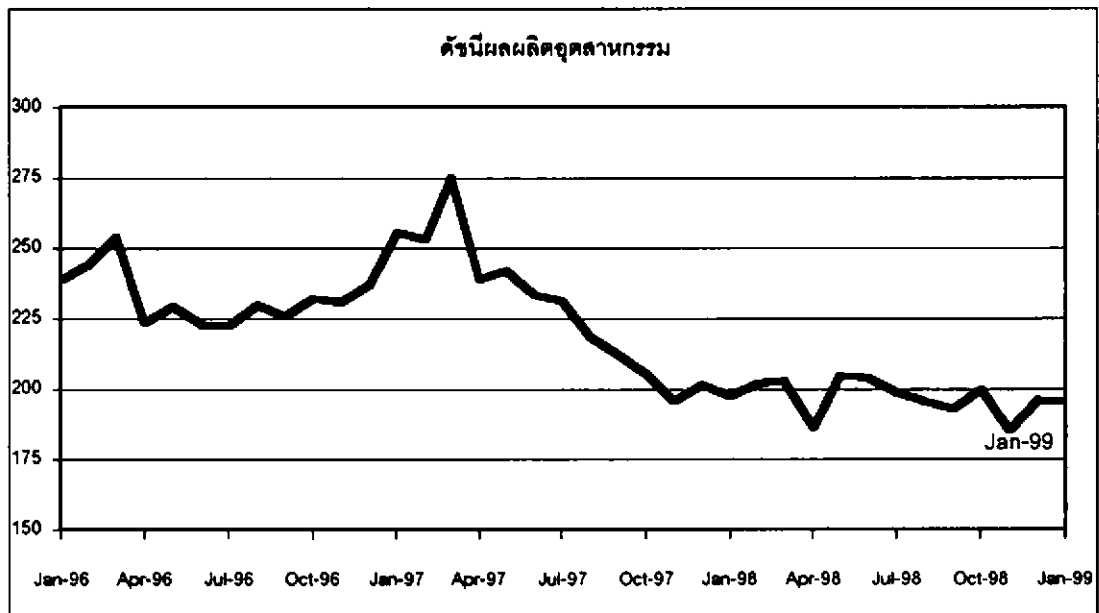
4. สรุป

รายงานนี้ได้วิเคราะห์เปรียบเทียบผลกระทบของมาตรการทางการคลังเพื่อกระตุ้นเศรษฐกิจ ข้อมูลที่เสนอน่าจะเป็นประโยชน์ต่อการเลือกใช้มาตรการต่างๆ หรือการผสมผสานระหว่างมาตรการต่างๆ สิ่งที่พบคือมาตรการต่างๆ มีผลที่แตกต่างกัน แล้วแต่จะดูผลกระทบในแง่ใด เช่น ผลกระทบต่อรายได้ประชาชาติ รายได้ของครัวเรือน หรือการกระจายรายได้ ข้อสรุปที่สำคัญคือการเลือกใช้มาตรการต่างๆ จะต้องมีความชัดเจนว่า จะใช้เพื่อวัตถุประสงค์อะไร ประสิทธิภาพในการกระตุ้นเศรษฐกิจอาจแตกต่างกับประสิทธิภาพในการกระตุ้นรายได้ของครัวเรือน หรือประสิทธิภาพในการช่วยเหลือคนยากจน การวิเคราะห์ผลกระทบในแง่มุมต่างๆ ที่ได้เสนอนานี้ จะช่วยให้การเลือกใช้นโยบายต่างๆ มีความรอบคอบสมบูรณ์มากขึ้น

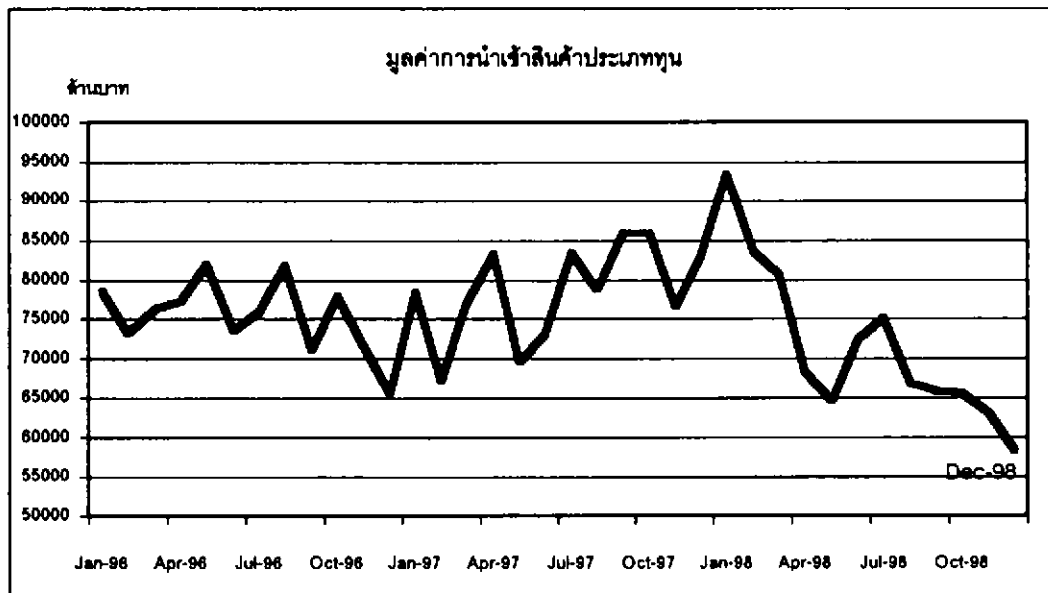
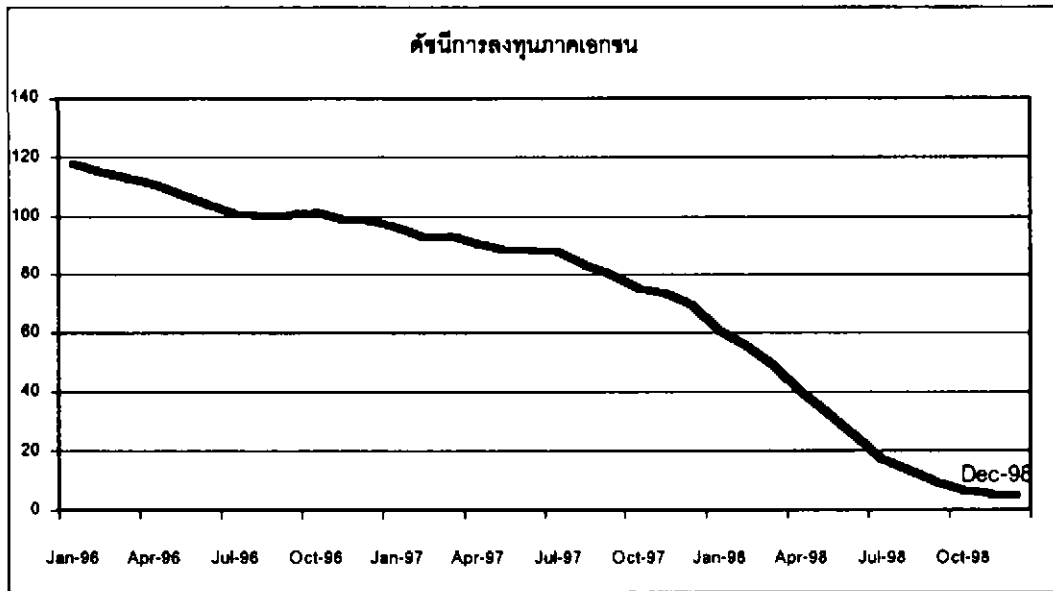
รายงานนี้ไม่สามารถครอบคลุมประเด็นต่างๆ เกี่ยวกับการฟื้นฟูเศรษฐกิจของประเทศไทยได้ เช่น เรื่องมาตรการทางการเงิน มาตรการทางด้านอัตราแลกเปลี่ยน หรือการบริหาร

ภาระหนี้ของภาครัฐที่เพิ่มขึ้นอย่างรวดเร็วในช่วง 2 ปีที่ผ่านมา แต่สิ่งหนึ่งที่น่ายกย่องเสริมในรายงานนี้ คือ การช่วยเหลือผู้ด้อยโอกาสทางเศรษฐกิจและสังคม ที่ถูกระทบอย่างรุนแรงจากวิกฤติเศรษฐกิจที่เกิดขึ้น กลุ่มคนเหล่านี้มักจะเป็นกลุ่มแรกๆ ที่ถูกปลดออกจากงาน หรือจากงานที่มีรายได้ดีไปสู่งานที่มีรายได้ต่ำลงในช่วงที่เศรษฐกิจมีปัญหา เพราะประสิทธิภาพในการทำงานหรือพื้นฐานความรู้จะต่ำกว่าผู้อื่น และที่น่าเป็นห่วงคือกลุ่มนี้ก็จะมักจะเป็นกลุ่มสุดท้ายที่จะมีโอกาสได้งานที่ดีกลับคืนมา เมื่อเศรษฐกิจเริ่มฟื้นตัว ดังนั้น กลุ่มที่ด้อยโอกาสเหล่านี้คงไม่สามารถรอผลของมาตรการกระตุ้นเศรษฐกิจส่วนรวม ให้กระจายลงมาสู่พวกเขาได้ มีความจำเป็นอย่างยิ่งที่ต้องมีมาตรการที่ให้ความช่วยเหลือโดยตรงต่อกลุ่มคนเหล่านี้ ในปัจจุบัน มาตรการที่เน้นการเข้าถึงกลุ่มผู้ด้อยโอกาสโดยตรงยังมีน้อย หรือที่มีก็ยังคงขาดประสิทธิภาพในทางปฏิบัติ ซึ่งโดยแท้จริงแล้วมีเงินเสริมการใช้จ่ายของรัฐบาล เช่น เงินกู้มีयाชาวา น่าจะสามารถจัดสรรมาสู่กลุ่มเป้าหมายนี้โดยตรงได้เป็นอย่างดี ส่วนจะเป็นไปได้มากน้อยเพียงใด คงขึ้นอยู่กับระบบการจัดสรร ว่ามีความชัดเจนในเป้าหมาย มีหลักเกณฑ์ที่วัดได้ มีความโปร่งใส และมีระบบการตรวจสอบที่มีประสิทธิภาพหรือไม่เพียงไร

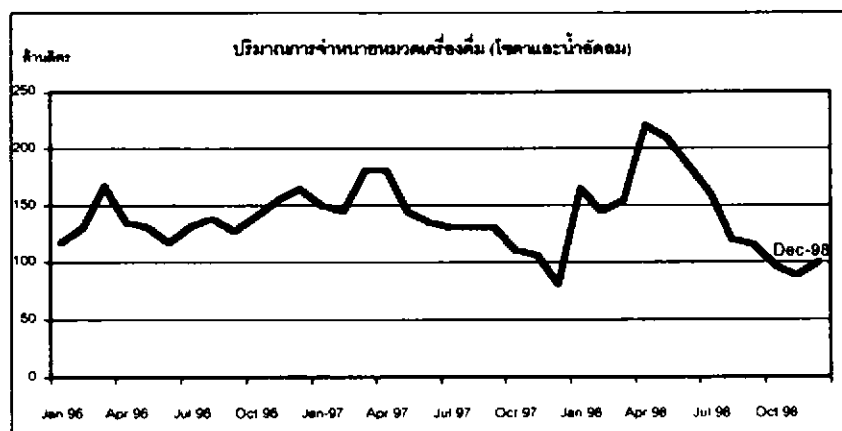
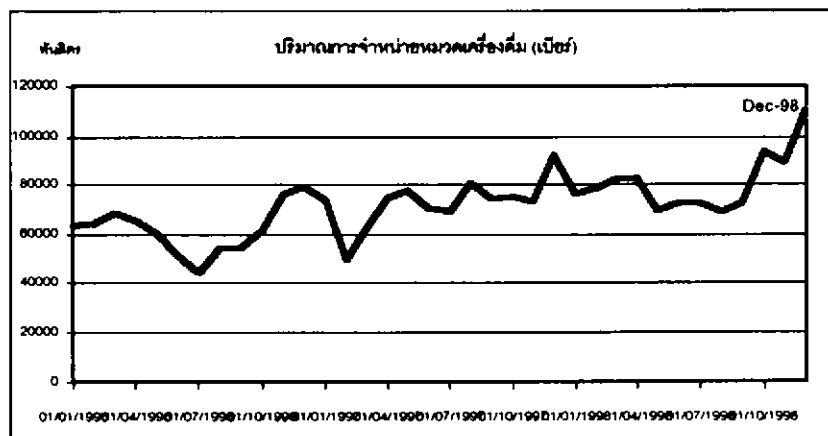
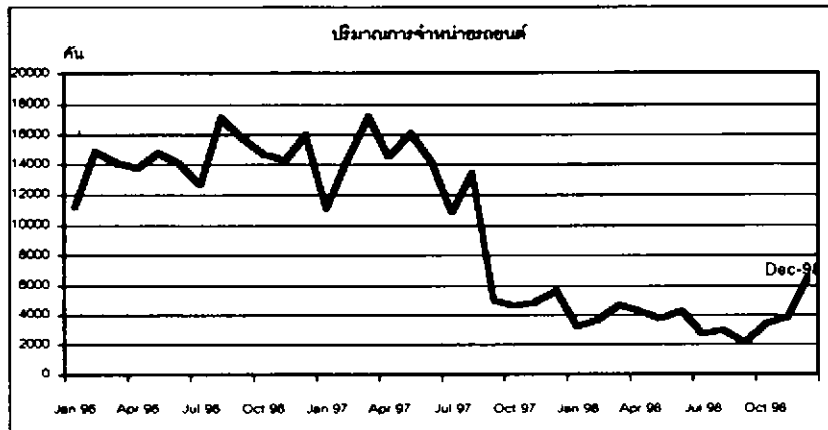
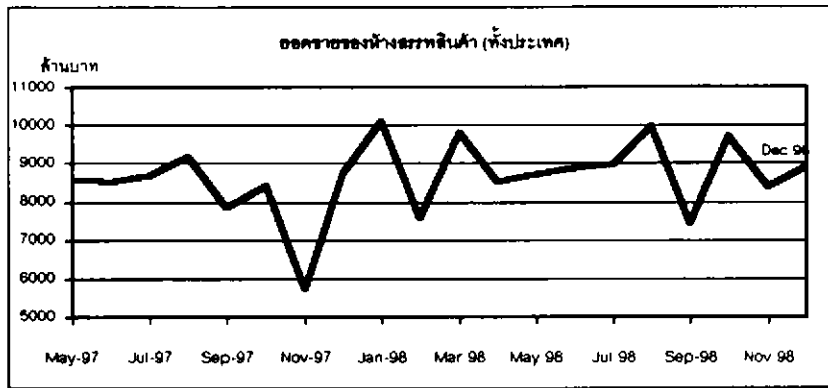
รูปที่ 1 ดัชนีแสดงภาวะการผลิตในภาคอุตสาหกรรม



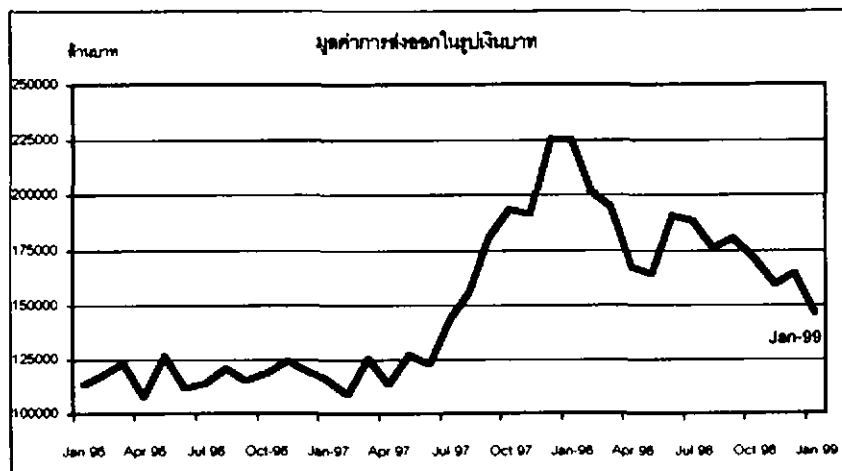
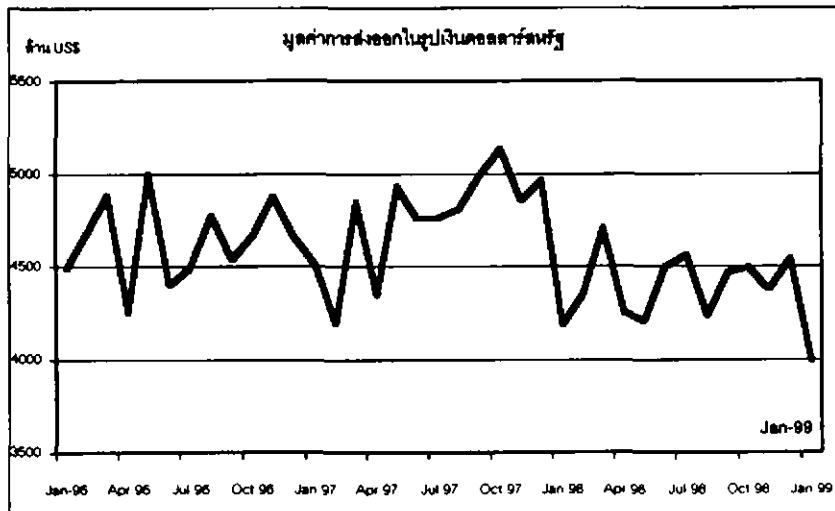
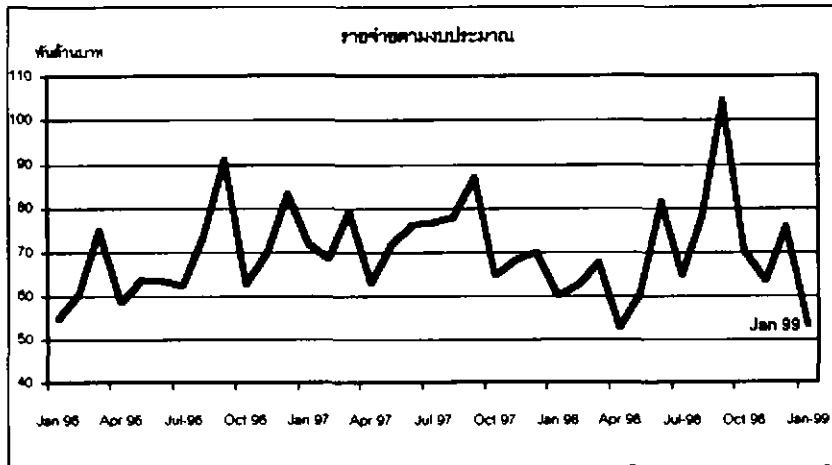
รูปที่ 2 ดัชนีแสดงภาวะการลงทุน



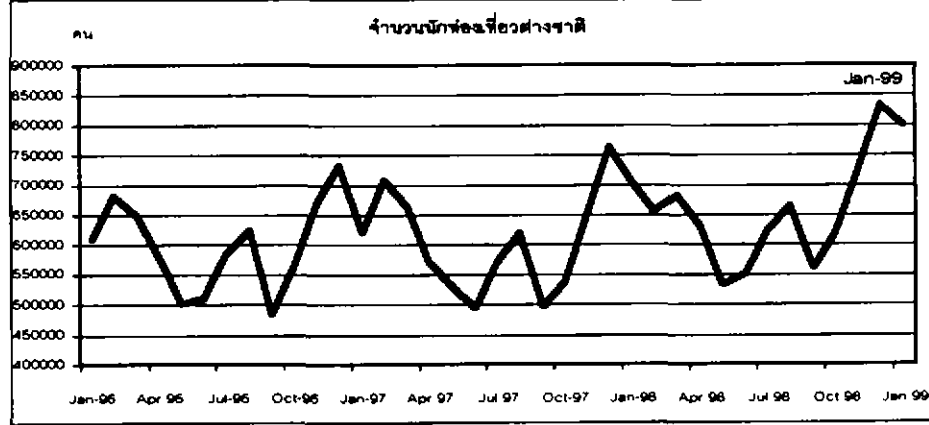
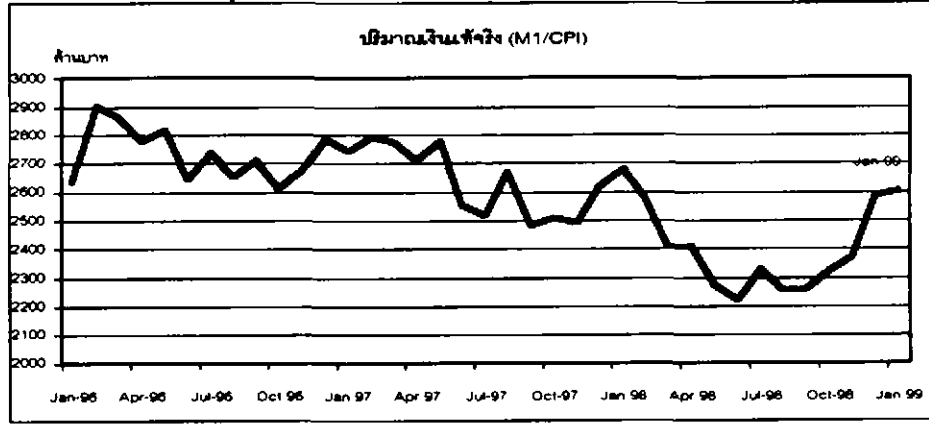
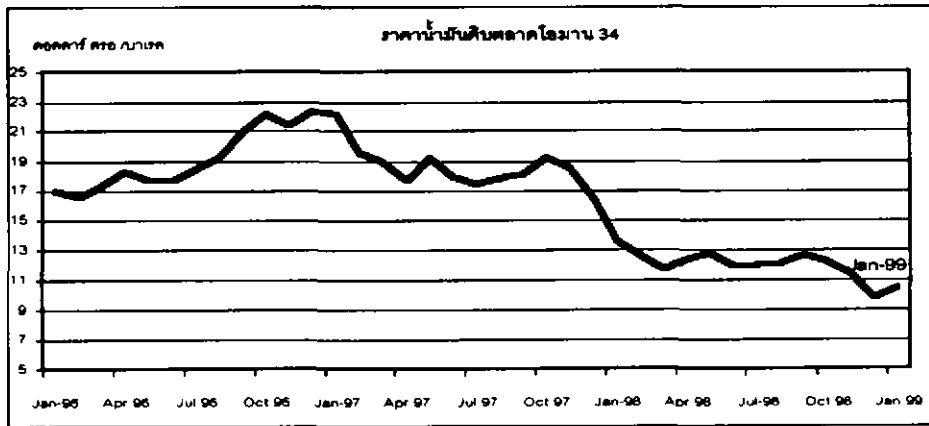
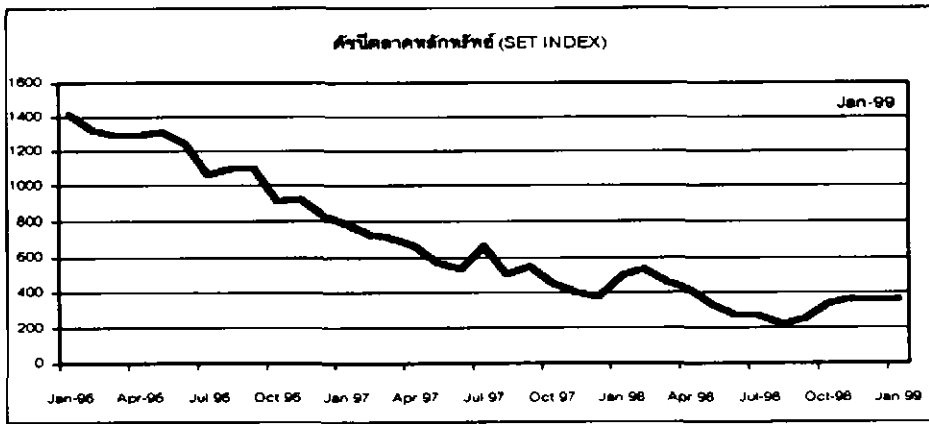
รูปที่ 3 แนวโน้มของตัวแปรที่แสดงภาวะการใช้จ่ายภาคเอกชน



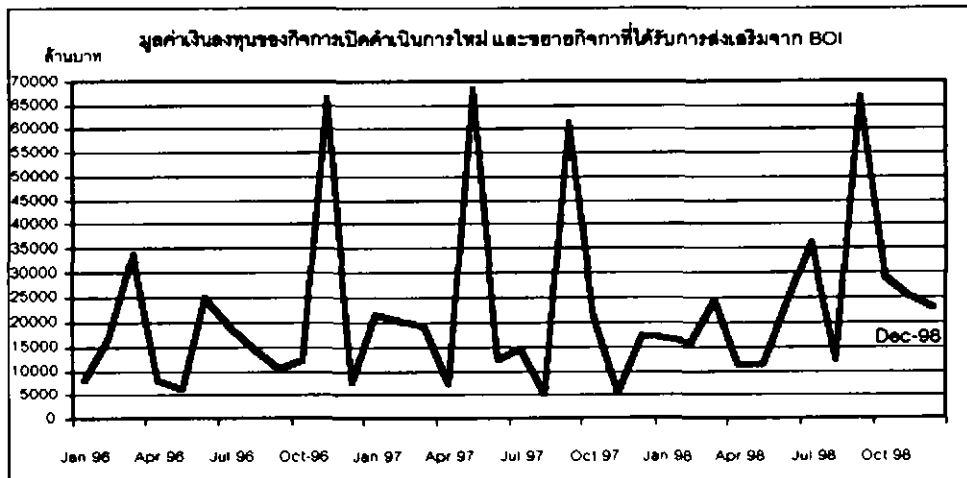
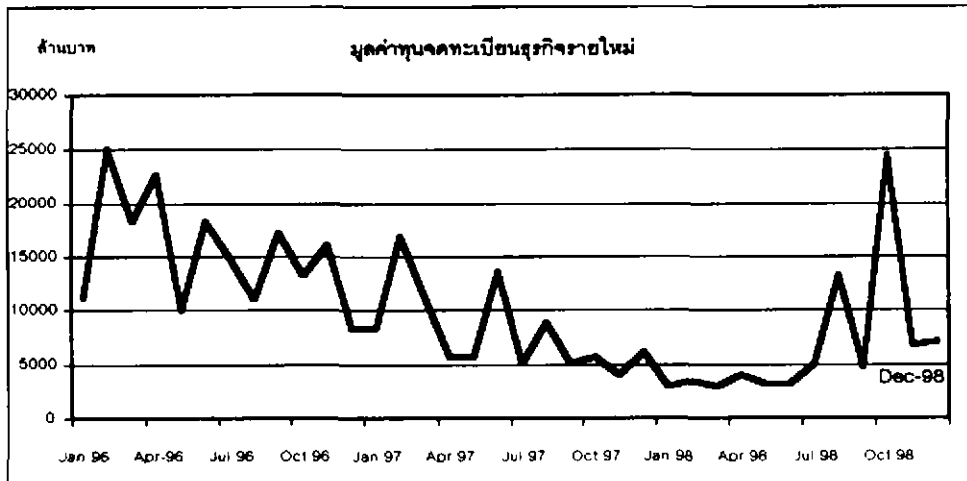
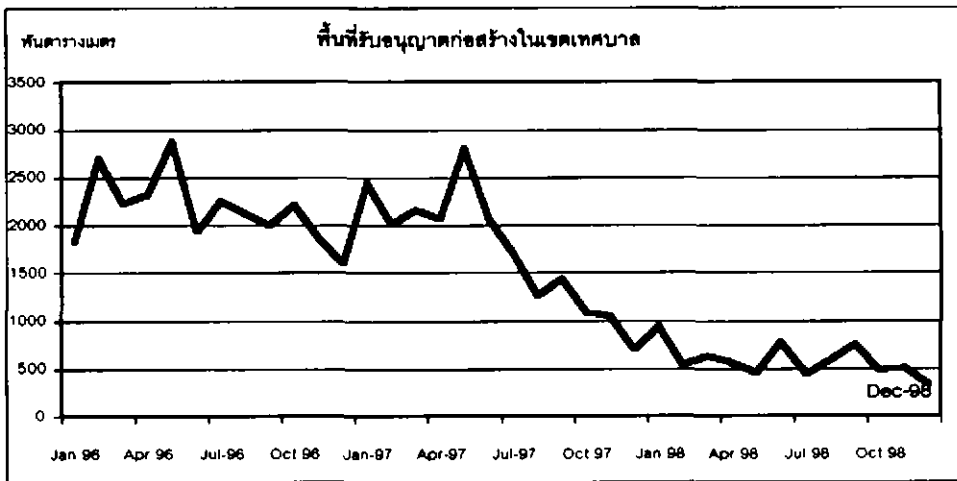
รูปที่ 4 แนวโน้มการใช้จ่ายภาครัฐ และการส่งออก



รูปที่ 5 แนวโน้มของตัวแปรที่เป็นองค์ประกอบของดัชนี นำภาวะเศรษฐกิจ



รูปที่ 5 (ต่อ)



ตารางที่ 1: ตัวแปรที่เป็นองค์ประกอบของดัชนีชี้นำผสม (Composite Leading Indicator)

ตัวแปร	เหตุผลในการนำภาวะเศรษฐกิจ
1. ดัชนีตลาดหลักทรัพย์	การคาดการณ์เกี่ยวกับผลตอบแทนในอนาคตของกิจกรรมทางเศรษฐกิจ
2. ราคาน้ำมันดิบ	ราคาวัตถุดิบที่อ่อนไหว และการเปลี่ยนแปลงจะมีผลกระทบต่อภาวะการผลิต
3. พื้นที่ที่ได้รับอนุญาตก่อสร้างใหม่ 4. มูลค่าทุนจดทะเบียนบริษัทรายใหม่ 5. มูลค่าเงินลงทุนของกิจการเปิดดำเนินการใหม่และขยายกิจการที่ได้รับการส่งเสริมจาก BOI	เหตุผลจากวงจรการผลิต (production cycle) ซึ่งเมื่อขั้นตอนนี้เกิดขึ้นแล้ว จะทำให้กิจกรรมทางเศรษฐกิจที่ต่อเนื่องจะมีการขยายตัวตามมา
6. ปริมาณเงินแท้จริง (M1/CPI)	ตัวแปรที่มีลักษณะหลักภาวะเศรษฐกิจ (prime mover) และหล่อเลี้ยงกิจกรรมทางเศรษฐกิจ
7. จำนวนนักท่องเที่ยวต่างชาติที่เดินทางเข้าประเทศไทย	อิทธิพลของปัจจัยภายนอก โดยตัวแปรนี้มีผลต่อภาคบริการ และส่งผลกระทบต่อไปยังภาคอื่นๆ

ที่มา: ปรานี ทินกร (2541) “การวิเคราะห์ดัชนีชี้ภาวะเศรษฐกิจสำหรับประเทศไทย” รายงานวิจัยในโครงการศึกษาจัดทำแบบจำลองพยากรณ์ภาวะเศรษฐกิจระยะสั้น โดยสถาบันวิจัยเพื่อการพัฒนาประเทศไทยเสนอต่อสำนักงานคณะกรรมการพัฒนาการเศรษฐกิจและสังคมแห่งชาติ กันยายน 2541

ตารางที่ 2
แนวโน้มเศรษฐกิจไทย (กรณีฐาน)
(17 มีนาคม 2542)

	2541	2542	2543
การขยายตัวทางเศรษฐกิจ (% เพิ่ม)			
เกษตร	1.9	1.7	1.9
อุตสาหกรรม	-13.5	-1.1	3.0
บริการ	-6.1	-0.4	2.0
รวม (Real GDP)	-8.4	-0.4	2.4
อัตราเงินเฟ้อ (% เพิ่ม)	8.1	3.4	2.8
มูลค่าการส่งออกสินค้า (พันล้านบาท)	2,184.4	1,975.9	2,073.7
% เพิ่ม	22.0	-9.5	4.9
มูลค่าการส่งออกสินค้า (พันล้าน US\$)	52.82	54.89	57.60
% เพิ่ม	-6.9	3.9	4.9
มูลค่าการนำเข้าสินค้า (พันล้านบาท)	1,688.4	1,550.2	1,635.5
% เพิ่ม	-9.9	-8.2	5.5
มูลค่าการนำเข้าสินค้า (พันล้าน US\$)	40.81	43.06	45.43
% เพิ่ม	-33.5	5.5	5.5
ดุลการค้า (พันล้านบาท)	496.0	425.7	438.1
ดุลการค้า (พันล้าน US\$)	12.01	11.82	12.17
ดุลบัญชีเดินสะพัด (พันล้านบาท)	580.2	502.3	516.4
% ของรายได้ประชาชาติ	12.0	10.2	10.0
ดุลบัญชีเดินสะพัด (พันล้าน US\$)	14.06	13.95	14.35

ตารางที่ 3
รายได้ของรัฐบาลในกรณีต่างๆ (ล้านบาท)

กรณีฐาน

ประมาณการรายได้ (ล้านบาท)	FY41	FY42	FY43
ภาษีทางตรง	214,890	205,029	218,402
เงินได้บุคคลธรรมดา	118,872	112,956	120,616
เงินได้นิติบุคคล	90,755	86,547	91,984
เงินได้น้ำมัน	5,263	5,526	5,802
ภาษีนำเข้า	65,676	62,046	61,126
ภาษีส่งออก	21	20	20
ภาษีการค้า	433	433	433
ภาษีมูลค่าเพิ่มและธุรกิจเฉพาะ	196,276	199,178	207,274
ภาษีสรรพสามิต	155,317	158,540	165,176
รายได้อื่นๆ	56,322	56,322	59,138
รายได้จากรัฐวิสาหกิจ	38,459	38,459	41,151
รวมรายได้	727,394	720,028	752,720

กรณีลดภาษีมูลค่าเพิ่ม

ประมาณการรายได้ (ล้านบาท)	FY41	FY42	FY43
ภาษีทางตรง	214,890	207,880	223,460
เงินได้บุคคลธรรมดา	118,872	114,375	123,061
เงินได้นิติบุคคล	90,755	87,979	94,596
เงินได้น้ำมัน	5,263	5,526	5,802
ภาษีนำเข้า	65,676	62,512	61,895
ภาษีส่งออก	21	20	20
ภาษีการค้า	433	433	433
ภาษีมูลค่าเพิ่มและธุรกิจเฉพาะ	196,276	168,289	154,111
ภาษีสรรพสามิต	155,317	160,369	168,355
รายได้อื่นๆ	56,322	56,322	59,138
รายได้จากรัฐวิสาหกิจ	38,459	38,459	41,151
รวมรายได้	727,394	694,284	708,563
แตกต่างจากกรณีฐาน		-25,744	-44,157

ตารางที่ 3 (ต่อ)
รายได้ของรัฐบาลในกรณีต่างๆ (ล้านบาท)

กรณีค่านีเงินได้บุคคลธรรมดา

ประมาณการรายได้ (ล้านบาท)	FY41	FY42	FY43
ภาษีทางตรง	214,890	175,682	167,575
เงินได้บุคคลธรรมดา	118,872	83,009	68,695
เงินได้นิติบุคคล	90,755	87,147	93,078
เงินได้น้ำมัน	5,263	5,526	5,802
ภาษีนำเข้า	65,676	62,307	61,574
ภาษีส่งออก	21	20	20
ภาษีการค้า	433	433	433
ภาษีมูลค่าเพิ่มและธุรกิจเฉพาะ	196,276	200,849	210,202
ภาษีสรรพสามิต	155,317	160,211	168,470
รายได้อื่นๆ	56,322	56,322	59,138
รายได้จากรัฐวิสาหกิจ	38,459	38,459	41,151
รวมรายได้	727,394	694,284	708,563
แตกต่างจากกรณีฐาน		-25,744	-44,157

กรณีค่านีสรรพสามิตน้ำมัน

ประมาณการรายได้ (ล้านบาท)	FY41	FY42	FY43
ภาษีทางตรง	214,890	207,369	222,462
เงินได้บุคคลธรรมดา	118,872	114,363	122,986
เงินได้นิติบุคคล	90,755	87,480	93,673
เงินได้น้ำมัน	5,263	5,526	5,802
ภาษีนำเข้า	65,676	63,932	64,288
ภาษีส่งออก	21	20	20
ภาษีการค้า	433	433	433
ภาษีมูลค่าเพิ่มและธุรกิจเฉพาะ	196,276	200,364	206,255
ภาษีสรรพสามิต	155,317	127,384	114,816
รายได้อื่นๆ	56,322	56,322	59,138
รายได้จากรัฐวิสาหกิจ	38,459	38,459	41,151
รวมรายได้	727,394	694,284	708,563
แตกต่างจากกรณีฐาน		-25,744	-44,157

ตารางที่ 4

กรณีลดภาษีมูลค่าเพิ่มเป็น 7% ตั้งแต่เมษายน 2542

	2541	2542	2543
การขยายตัวทางเศรษฐกิจ (% เพิ่ม)			
เกษตร	1.9	1.7	1.9
อุตสาหกรรม	-13.5	-0.1	3.4
บริการ	-6.1	0.0	2.1
รวม (Real GDP)	-8.4	0.2	2.6
อัตราเงินเฟ้อ (% เพิ่ม)	8.1	2.8	2.6
มูลค่าการส่งออกสินค้า (พันล้านบาท)	2,184.4	1,973.6	2,071.1
% เพิ่ม	22.0	-9.7	4.9
มูลค่าการส่งออกสินค้า (พันล้าน US\$)	52.82	54.82	57.53
% เพิ่ม	-6.9	3.8	4.9
มูลค่าการนำเข้าสินค้า (พันล้านบาท)	1,688.4	1,566.5	1,658.7
% เพิ่ม	-9.9	-7.2	5.9
มูลค่าการนำเข้าสินค้า (พันล้าน US\$)	40.81	43.51	46.07
% เพิ่ม	-33.5	6.6	5.9
ดุลการค้า (พันล้านบาท)	496.0	407.2	412.4
ดุลการค้า (พันล้าน US\$)	12.01	11.31	11.46
ดุลบัญชีเดินสะพัด (พันล้านบาท)	580.2	479.0	484.0
% ของรายได้ประชาชาติ	12.0	9.7	9.3
ดุลบัญชีเดินสะพัด (พันล้าน US\$)	14.06	13.31	13.44

ตารางที่ 5

กรณีลดภาษีเงินได้บุคคลธรรมดาตั้งแต่เมษายน 2542

(ให้รายได้เท่ากับในกรณีลดภาษีมูลค่าเพิ่ม)

	2541	2542	2543
การขยายตัวทางเศรษฐกิจ (% เพิ่ม)			
เกษตร	1.9	1.7	1.9
อุตสาหกรรม	-13.5	-0.3	3.2
บริการ	-6.1	0.1	2.1
รวม (Real GDP)	-8.4	0.1	2.5
อัตราเงินเฟ้อ (% เพิ่ม)	8.1	3.9	3.0
มูลค่าการส่งออกสินค้า (พันล้านบาท)	2,184.4	1,968.9	2,064.5
% เพิ่ม	22.0	-9.9	4.9
มูลค่าการส่งออกสินค้า (พันล้าน US\$)	52.82	54.69	57.35
% เพิ่ม	-6.9	3.5	4.9
มูลค่าการนำเข้าสินค้า (พันล้านบาท)	1,688.4	1,557.8	1,646.3
% เพิ่ม	-9.9	-7.7	5.7
มูลค่าการนำเข้าสินค้า (พันล้าน US\$)	40.81	43.27	45.73
% เพิ่ม	-33.5	6.0	5.7
ดุลการค้า (พันล้านบาท)	496.0	411.1	418.2
ดุลการค้า (พันล้าน US\$)	12.01	11.42	11.62
ดุลบัญชีเดินสะพัด (พันล้านบาท)	580.2	485.0	492.7
% ของรายได้ประชาชาติ	12.0	9.7	9.4
ดุลบัญชีเดินสะพัด (พันล้าน US\$)	14.06	13.47	13.69

ตารางที่ 6
กรณีศึกษาสิทธิเสรีภาพสามิตน้ำมันตั้งแต่เมษายน 2542
 (ให้รายได้เท่ากับในกรณีศึกษามูลค่าเพิ่ม)

	2541	2542	2543
การขยายตัวทางเศรษฐกิจ (% เพิ่ม)			
เกษตร	1.9	1.7	1.9
อุตสาหกรรม	-13.5	-0.1	3.3
บริการ	-6.1	0.1	2.2
รวม (Real GDP)	-8.4	0.2	2.6
อัตราเงินเฟ้อ (% เพิ่ม)	8.1	3.0	2.7
มูลค่าการส่งออกสินค้า (พันล้านบาท)	2,184.4	1,972.8	2,069.9
% เพิ่ม	22.0	-9.7	4.9
มูลค่าการส่งออกสินค้า (พันล้าน US\$)	52.82	54.80	57.50
% เพิ่ม	-6.9	3.7	4.9
มูลค่าการนำเข้าสินค้า (พันล้านบาท)	1,688.4	1,572.8	1,668.4
% เพิ่ม	-9.9	-6.8	6.1
มูลค่าการนำเข้าสินค้า (พันล้าน US\$)	40.81	43.69	46.34
% เพิ่ม	-33.5	7.1	6.1
ดุลการค้า (พันล้านบาท)	496.0	400.0	401.5
ดุลการค้า (พันล้าน US\$)	12.01	11.11	11.15
ดุลบัญชีเดินสะพัด (พันล้านบาท)	580.2	474.1	476.3
% ของรายได้ประชาชาติ	12.0	9.5	9.1
ดุลบัญชีเดินสะพัด (พันล้าน US\$)	14.06	13.17	13.23

ตารางที่ 7
กรณีเพิ่มการใช้จ่ายภาครัฐ
(เท่ากับรายได้ที่ลดลงในกรณีดกภาษี)

	2541	2542	2543
การขยายตัวทางเศรษฐกิจ (% เพิ่ม)			
เกษตร	1.9	1.7	1.9
อุตสาหกรรม	-13.5	-0.1	3.3
บริการ	-6.1	0.3	2.2
รวม (Real GDP)	-8.4	0.3	2.6
อัตราเงินเฟ้อ (% เพิ่ม)	8.1	3.7	2.9
มูลค่าการส่งออกสินค้า (พันล้านบาท)	2,184.4	1,972.0	2,068.6
% เพิ่ม	22.0	-9.7	4.9
มูลค่าการส่งออกสินค้า (พันล้าน US\$)	52.82	54.78	57.46
% เพิ่ม	-6.9	3.7	4.9
มูลค่าการนำเข้าสินค้า (พันล้านบาท)	1,688.4	1,563.0	1,653.7
% เพิ่ม	-9.9	-7.4	5.8
มูลค่าการนำเข้าสินค้า (พันล้าน US\$)	40.81	43.42	45.94
% เพิ่ม	-33.5	6.4	5.8
ดุลการค้า (พันล้านบาท)	496.0	409.0	415.0
ดุลการค้า (พันล้าน US\$)	12.01	11.36	11.53
ดุลบัญชีเดินสะพัด (พันล้านบาท)	580.2	480.8	486.5
% ของรายได้ประชาชาติ	12.0	9.6	9.2
ดุลบัญชีเดินสะพัด (พันล้าน US\$)	14.06	13.36	13.51

ตารางที่ 8
การเพิ่มขึ้นของ Real GDP (ราคาปี 2541) เทียบกับกรณีฐาน
(ล้านบาท)

	2542	2543	รวม 2542-43
กรณีมูลค่าเพิ่ม	27,873	39,735	67,608
กรณีค่าเงินได้บุคคลธรรมดา	25,172	34,793	59,965
กรณีสรรพสามิตน้ำมัน	29,994	42,347	72,341
กรณีเพิ่มการใช้จ่ายภาครัฐ	34,527	47,820	82,347

ตารางที่ 9

การเพิ่มขึ้นของรายได้ที่แท้จริงของครัวเรือนหลังการจ่ายภาษีเงินได้ (ราคาปี 2541)

เทียบกับกรณีฐาน

(รวมรายได้ปี 2542 และปี 2543: ล้านบาท)

	ภาษีมูลค่าเพิ่ม	ภาษีเงินได้	ภาษีน้ำมัน	การใช้จ่ายภาครัฐ
รวมครัวเรือนทั้งหมด	86,420	109,425	71,085	48,513
จนที่สุด 20%	3,685	2,539	2,918	1,573
จนรองลงมา 20%	6,716	4,792	5,688	2,885
รายได้ระดับกลาง 20%	10,555	7,671	8,562	5,056
รวยรองลงมา 20%	17,220	14,995	13,990	9,522
รวยที่สุด 20%	48,245	79,428	39,927	29,478

อัตราการเพิ่ม (ร้อยละ)

	ภาษีมูลค่าเพิ่ม	ภาษีเงินได้	ภาษีน้ำมัน	การใช้จ่ายภาครัฐ
รวมครัวเรือนทั้งหมด	1.76	2.22	1.44	0.99
จนที่สุด 20%	1.84	1.27	1.46	0.79
จนรองลงมา 20%	1.84	1.32	1.56	0.79
รายได้ระดับกลาง 20%	1.82	1.32	1.47	0.87
รวยรองลงมา 20%	1.75	1.53	1.42	0.97
รวยที่สุด 20%	1.73	2.84	1.43	1.06

ตารางที่ 10

ส่วนแบ่งการเพิ่มขึ้นของรายได้ครัวเรือนเทียบกับส่วนแบ่งรายได้ในปี 2541

	ส่วนแบ่งรายได้ปี 2541	ภาษีมูลค่าเพิ่ม	ภาษีเงินได้บุคคลธรรมดา	ภาษีศรรพสามิตน้ำมัน	การใช้จ่ายภาครัฐ
รวบที่สุด 40%	77.19%	75.75%	86.29%	75.85%	80.39%
จนที่สุด 60%	22.81%	24.25%	13.71%	24.15%	19.61%
รวมครัวเรือนทั้งหมด	100.00%	100.00%	100.00%	100.00%	100.00%