

บทสำรวจความคิดเห็นความเข้าใจและ การปฏิบัติตามแนวทฤษฎีใหม่

โดย

ชนิกา เจริญวงศ์

คณะพัฒนาการเศรษฐกิจ

สถาบันบัณฑิตพัฒนบริหารศาสตร์

ร่วมจัดโดย

มูลนิธิชัยพัฒนา

สภาวิจัยแห่งชาติ

สถาบันบัณฑิตพัฒนบริหารศาสตร์

สำนักงานคณะกรรมการพัฒนาการเศรษฐกิจและสังคมแห่งชาติ

สถาบันวิจัยเพื่อการพัฒนาประเทศไทย

สารบัญ

	หน้า
1. บทนำ.....	1
2. แนวความคิดของการเกษตรทฤษฎีใหม่.....	1
หลักการและแนวความคิดทั่วไป.....	1
2.1 ทฤษฎีใหม่ : การบริหารการจัดการน้ำและดิน.....	1
2.2 ทฤษฎีใหม่ : ทฤษฎีแห่งการพัฒนา.....	2
2.3 ทฤษฎีใหม่ : ทฤษฎีแห่งการพัฒนาเศรษฐกิจ.....	3
2.4 ทฤษฎีใหม่ : ทฤษฎีแห่งการพัฒนาสังคม.....	4
3. การทดลองปฏิบัติตามแนวทฤษฎีใหม่.....	7
3.1 แนวทางการดำเนินงานของกระทรวงมหาดไทย.....	7
3.2 แนวทางการดำเนินงานของกระทรวงเกษตรและสหกรณ์.....	9
3.3 ผลของการทดลองปฏิบัติตามแนวทฤษฎีใหม่.....	13
3.4 อุปสรรคของการดำเนินงานในการนำทฤษฎีใหม่ไปปฏิบัติ.....	22
3.5 ปัจจัยที่จะทำให้ "ทฤษฎีใหม่" ประสบผลสำเร็จในเชิงปฏิบัติ.....	23
4. บทสรุป.....	23
เอกสารอ้างอิง (Reference).....	24

สารบัญตาราง

	หน้า
ตารางที่ 1	โครงการแปลงตัวอย่างเกษตร "ทฤษฎีใหม่" ตามแนวพระราชดำริ 14-16
ตารางที่ 2	สมาชิก แรงงานในครัวเรือนของเกษตรกรที่เข้าร่วมโครงการฯ ปี 2541 18
ตารางที่ 3	พื้นที่ถือครอง พื้นที่เข้าร่วมโครงการของเกษตรกรเข้าร่วมโครงการฯ ปี 2541 18
ตารางที่ 4	อาชีพอื่นๆ นอกการเกษตรของหัวหน้าครัวเรือน และรายได้นอกการเกษตรของ ครัวเรือนเกษตรกรที่เข้าร่วมโครงการฯ ปี 2541 19
ตารางที่ 5	ฐานะของเกษตรกรที่เข้าร่วมโครงการฯ ปี 2541 19
ตารางที่ 6	ประเภทของเอกสารสิทธิ์ของที่ดินที่เกษตรกรนำมาเข้าร่วมโครงการฯ ปี 2541 21

สารบัญแผนภาพ

	หน้า
แผนภาพที่ 1	การเกษตรตามทฤษฎีใหม่กับคุณภาพชีวิต 6
แผนภาพที่ 2	โครงสร้างและองค์การบริหารงาน 8
แผนภาพที่ 3	โครงสร้างและองค์การบริหารงาน 10
แผนภาพที่ 4	โครงสร้างการบริหารโครงการ "เกษตรทฤษฎีใหม่" ตามแนวพระราชดำริ 11
แผนภาพที่ 5	สรุปแนวทางการดำเนินงานโครงการ "เกษตรทฤษฎีใหม่" ตามแนวพระราชดำริ ปี 2542 12

A Survey of Perceptions, Understandings and Practices of New Theory

Chanika Charoenwong

ABSTRACT

New Theory has been perceived and understood in broad spectrum of development ideas and practices. It is perceived to be a general development thesis, a social development approach, a human resource development module, an economic development process, a rural community development program, by academicians and practitioners, an appropriate practice for farmers in a rain-fed remote rural area, and etc. New Theory has been experimented, and implemented, by various government agencies, NGOs, and individual farmers. Surveys of New Theory at works found mixed results. While most participating farmers were found to be those who tend to be already better-off than otherwise the targeted farmers, they found to have improved quality of life. There are however practices and performance below the expected standard practice and inconsistent with the principal ideas of New Theory. There is a danger of indiscriminatory expansion of New Theory implementation to inappropriate areas where it is either infeasible or over qualified as a target area.

บทสำรวจความคิดเห็นความเข้าใจและการปฏิบัติตามแนวทฤษฎีใหม่

1. บทนำ

นับตั้งแต่พระบาทสมเด็จพระเจ้าอยู่หัวพระราชทานทฤษฎีใหม่ขั้นที่หนึ่ง เมื่อวันที่ 15 มีนาคม 2538 และทฤษฎีใหม่ขั้นที่ 2 และ 3 ในวันที่ 12 และ 13 กุมภาพันธ์ 2538 ตามลำดับ ก็ได้มีนักวิชาการ นักปฏิบัติ ทั้งทางฝ่ายราชการและเอกชน นำทฤษฎีใหม่ไปขบคิดตีความ อธิบายเพิ่มเติม ทดลองปฏิบัติ และขยายผลการดำเนินงานอย่างต่อเนื่องและกว้างขวาง บทความนี้มีวัตถุประสงค์ที่จะสำรวจความคิดเห็นความเข้าใจและการปฏิบัติตามแนวทฤษฎีใหม่เท่าที่จะสามารถรวบรวมได้จากเอกสารต่างๆ และจากการสำรวจภาคสนามว่าได้มีผู้คิด เข้าใจ ขยายความ และประยุกต์ทฤษฎีใหม่กันอย่างไรบ้าง โดยเรียบเรียงและจัดหมวดหมู่ของความคิดเห็นความเข้าใจตามลักษณะมุมมองด้านต่างๆ ส่วนหนึ่ง และเปรียบเทียบรายงานผลการปฏิบัติทฤษฎีใหม่ที่ดำเนินการไปแล้วอีกส่วนหนึ่ง

2. แนวความคิดของการเกษตรทฤษฎีใหม่

หลักการและแนวความคิดทั่วไป

การเกษตรทฤษฎีใหม่ เน้นที่การพหุมีพอกินโดยเลี้ยงตัวเองได้พร้อมกับยึดหลักความสามัคคี การพหุมีพอกิน หมายถึงการพึ่งตนเองใน 5 ด้าน (กรมการปกครอง 2541) ได้แก่ ด้านจิตใจ ต้องมีจิตสำนึกที่ดี และสร้างสรรให้ตนเองและส่วนรวม ด้านสังคม ต้องช่วยเหลือเกื้อกูลกัน เชื่อมโยงกันเป็นเครือข่ายชุมชน ด้านทรัพยากรธรรมชาติ ต้องมีการใช้และจัดการทรัพยากรธรรมชาติอย่างฉลาด ประหยัด และมีประสิทธิภาพ รวมทั้งการหาทางเพิ่มมูลค่า ด้านเทคโนโลยี ต้องรู้จักใช้เทคโนโลยีโดยใช้ประกอบกับภูมิปัญญาชาวบ้าน การเกษตรทฤษฎีใหม่ มีหลักสำคัญคือให้เกษตรกรมีความพอเพียง พอเลี้ยงตัวเองได้ในระดับชีวิตที่ประหยัด โดยต้องมีความสามัคคีในท้องถิ่น เกษตรกรต้องผลิตข้าวบริโภคพอเพียงประจำปี ใครชอบบริโภคข้าวประเภทใดก็ปลูกข้าวอย่างนั้น หากมีพอกิน (พระราชดำรัส 2540) เน้นให้เกษตรกรมีสิ่งแวดล้อมดี สุขภาพอนามัยดี มีรายได้พอซื้อเครื่องนุ่งห่ม ที่อยู่อาศัยและสิ่งจำเป็นสำหรับชีวิตเพียงพอ เกษตรกรส่วนใหญ่ในพื้นที่ควรมีความพึงพอใจและความเป็นอยู่ที่คล้ายคลึงกัน เกิดความสามัคคีในชุมชน (อำพล เสนาณรงค์ 2539)

2.1 ทฤษฎีใหม่ : การบริหารการจัดการน้ำและดิน

การพิจารณาการเกษตรทฤษฎีใหม่ นอกจากจะมองในด้านที่ทำให้เกษตรกรสามารถดำรงชีวิตอยู่ได้ภายใต้ระบบการผลิต และการใช้ทรัพยากรให้เกิดประโยชน์สูงสุดแล้ว การขุดสระเก็บน้ำเป็นการจัดการน้ำเพื่อการ

เกษตรให้กับเกษตรกรในปริมาณที่พอเพียงกับความต้องการใช้ในการประกอบอาชีพและอุปโภคบริโภค¹ ในการขุดสระ ดินที่ได้จะนำมาถมขอบสระเพื่อเป็นคันดินรักษาขอบบ่อ ทฤษฎีใหม่เป็นการบริหารการจัดการน้ำให้เกษตรกรใช้น้ำอย่างมีประสิทธิภาพ การขุดสระเป็นการแลกเปลี่ยนทรัพยากรที่ดินซึ่งมีผลิตภาพส่วนเพิ่มต่ำ เพราะขาดแคลนน้ำมาเป็นทรัพยากรน้ำซึ่งมีคุณค่าสูงเพราะการขาดแคลน การเสียพื้นที่ขุดสระกลับทำให้ได้พื้นที่เพาะปลูกเพิ่มเพราะพื้นที่ที่เหลือสามารถยืดอายุการเพาะปลูกได้ตลอดปี (วิศาล บุปผเวส และคณะ 2542) หากน้ำในสระที่เก็บไว้ไม่พอ อาจจำเป็นต้องมีแหล่งน้ำใหญ่เพื่อเพิ่มเติมน้ำให้กับสระของเกษตรกรเอง เพื่อจะได้มีน้ำใช้ตลอดปี นอกจากนี้ทฤษฎีใหม่ยังช่วยรักษาสมดุลของดิน เนื่องจาก เป็นการปลูกพืชหลายชนิดซึ่งต้องการอาหารจากดินแตกต่างกัน อย่างไรก็ตาม ในการเลือกชนิดของพืชที่จะปลูก ประเด็นที่ควรพิจารณา คือ ความต้องการบริโภคเอง ข้อจำกัดด้านทรัพยากรน้ำและโอกาสมีรายได้เสริมที่มีเสถียรภาพและสม่ำเสมอตลอดปี (วิศาล บุปผเวส และคณะ 2542)

อนึ่ง ในการสร้างแหล่งน้ำเพิ่มเติมในรูปของอ่างเก็บน้ำนั้น มีผู้วิเคราะห์ไว้หลายแง่มุม บ้างก็เห็นว่า ควรมองที่ความ "คุ้มค่า" ซึ่งในที่นี้หมายถึง การอยู่ดีมีสุขของประชาชน (ชาติชาย ณ เชียงใหม่ 2542) โดยที่รัฐต้องยอมเสียสละเงินสนับสนุนในส่วนนี้ เป็นการมองในแง่การพัฒนาสังคม บ้างก็เห็นว่า ควรมองที่ความ "คุ้มทุน" (วิศาล บุปผเวส และคณะ 2542) แนวความคิดหลังนี้ เน้นในแง่เศรษฐกิจและการใช้ทรัพยากรที่มีอยู่อย่างจำกัดให้มีประสิทธิภาพมากที่สุด หากโครงการอ่างเก็บน้ำแห่งใดไม่ "คุ้มทุน" ก็ไม่ควรลงทุนในโครงการนั้น แต่ควรนำเงินไปลงทุนในโครงการอื่นที่ให้ผลที่มากกว่า อย่างไรก็ตาม ทั้งสองแนวความคิดมีข้อคิดที่เหมือนกันอยู่ประเด็นหนึ่ง ได้แก่ ปัจจัยที่จะทำให้โครงการอ่างเก็บน้ำถูกใช้อย่างมีประสิทธิภาพและเกษตรทฤษฎีใหม่ประสบผลสำเร็จ ก็คือ การมีส่วนร่วมและความตั้งใจทำจริงของเกษตรกรในท้องถิ่น นั่นเอง

2.2 ทฤษฎีใหม่ : ทฤษฎีแห่งการพัฒนา

ชาติชาย (2542) มองทฤษฎีใหม่ในรูปของกระบวนการพัฒนาที่ทำให้เกิดการปรับเปลี่ยนของสังคม เป็นการพัฒนาไม่ใช่แค่เฉพาะด้านการยังชีพหรือเศรษฐกิจ แต่เป็นกระบวนการเปลี่ยนแปลงทั้งวิถีคิดและพฤติกรรมของเกษตรกร เปลี่ยนวิถีคิดจากแบบดั้งเดิม วิธีการผลิตแบบดั้งเดิม ให้ไปสู่การผลิตที่ดีกว่า ได้ผลมากกว่าเดิม เป็นการแสวงหาการเปลี่ยนแปลงที่ทำให้ชีวิตดีขึ้น ทฤษฎีใหม่เป็นการคิดอย่างเป็นระบบ เป็นการเปลี่ยนวิสัยทัศน์ของระดับครัวเรือน ชุมชน และสถาบัน ให้เกษตรกรมีความสามัคคีรวมตัวกันในรูปของสหกรณ์ ในขณะที่ภาครัฐก็มีการปรับทัศนคติ และพฤติกรรม ส่วนภาคธุรกิจ มีการปรับบทบาท และความรับผิดชอบทางสังคม ให้เข้ามามีส่วนร่วมในการพัฒนาระดับชุมชนมากขึ้น บทบาทของทฤษฎีใหม่ที่มีต่อการพัฒนา มี 4 ประการ ได้แก่ (1) การจัดลำดับความสำคัญของการใช้ทรัพยากร (2) ประสานความร่วมมือทุกฝ่าย (3) สร้างความเห็นพ้องต้องกัน และ(4) สร้างความเป็นเจ้าของและการมีส่วนร่วม(ชาติชาย ณ เชียงใหม่ 2542) ระดับของ

¹ การขุดสระน้ำได้รับความร่วมมือจากหลายฝ่ายทั้งของภาคเอกชนและภาครัฐ โครงการหนึ่งที่สนับสนุนในเรื่องนี้ คือ โครงการนำร่องน้ำเพื่อชีวิต : การขยายผลทฤษฎีใหม่ตามแนวพระราชดำริ คูประเด็นที่สำคัญ ในการดำเนินโครงการนี้ได้ใน อภิบาลวารสารกำนันผู้ใหญ่บ้าน 46, 12 (ธ.ค. 2538) แนวทางการดำเนินงานโครงการน้ำเพื่อชีวิต : การขยายผลทฤษฎีใหม่ ตามแนวพระราชดำริ

การพัฒนาเริ่มจากปัจเจกชนเป็นการพัฒนาทางด้านความรู้ ประยุกต์ใช้ความรู้ในการแก้ปัญหา การมีความเข้าใจในการใช้ทรัพยากรให้เหมาะสมเปลี่ยนวิถีคิด และพฤติกรรมการผลิตให้มีประสิทธิภาพยิ่งขึ้น ในระดับครัวเรือน เป็นการพัฒนาเพื่อมุ่งให้ ครัวเรือนมีรายได้สมดุล มีความสามัคคี มีความอบอุ่นในการอยู่ร่วมกัน ระหว่างสมาชิกในครัวเรือน ในระดับชุมชน ทฤษฎีใหม่ช่วยสร้างความสามัคคีให้เกิดขึ้นในชุมชน ด้วยการรวมกลุ่มกันในลักษณะสหกรณ์มีการแลกเปลี่ยนความคิดเห็นพัฒนาปัจเจกชนให้มีความรับผิดชอบต่อชุมชนมากขึ้น ซึ่งก่อให้เกิดการทำกิจกรรมร่วมกันมากขึ้น (แดงอ่อน มั่นใจตน และคณะ 2542) และนำไปสู่ความภูมิใจในตนเอง ทฤษฎีใหม่ยังช่วยชักนำภาคธุรกิจเอกชนให้มีบทบาทในสังคมมากขึ้น ช่วยเหลือสังคม และในขณะเดียวกัน ต้องดำเนินงานอย่างมีประสิทธิภาพ โดยเน้นให้มีการทำงานประสานงานกับหน่วยงานอื่นๆ ที่เกี่ยวข้อง โดยเฉพาะในขั้นตอนที่ 3 ของทฤษฎีใหม่ ส่วนระดับการพัฒนาในภาครัฐทฤษฎีใหม่เพิ่มโอกาสให้เจ้าหน้าที่ของรัฐเข้ามามีส่วนร่วมในการส่งเสริม และสนับสนุนเกษตรกรมากขึ้น ช่วยเสริมสร้างความสัมพันธ์ให้เกิดขึ้นระหว่างภาครัฐและเกษตรกร เมื่อทุกๆ ฝ่ายในทุกระดับมีการพัฒนาตนเอง ก็จะนำไปสู่การพัฒนาในระดับประเทศ ซึ่งเป็นแนวทางของความเจริญเติบโต อย่างมั่นคงของประเทศ

นอกจากจะมองทฤษฎีใหม่ในมุมกว้างว่าเป็นกระบวนการพัฒนาในทุกระดับแล้ว ทฤษฎีใหม่ยังมีบทบาทในด้านการพัฒนาเศรษฐกิจและสังคมของประเทศ ในการศึกษาแนวความคิดนี้ จะพิจารณาเป็น 2 ส่วน แยกออกจากกัน คือ ทางด้านเศรษฐกิจ และทางด้านสังคม

2.3 ทฤษฎีใหม่ : ทฤษฎีแห่งการพัฒนาเศรษฐกิจ

เมื่อมองทฤษฎีใหม่ให้ครบทั้ง 3 ขั้นตอน จะเห็นว่า ทฤษฎีใหม่เป็นการพัฒนาเศรษฐกิจพอเพียงชีพ ไปสู่เศรษฐกิจเชิงพาณิชย์ เป็นการผลิตจากระดับพอเพียงชีพไปเป็นการผลิตเพื่อขายหรือส่งออกผลผลิตที่เกินความต้องการบริโภคในครัวเรือน โดยแหล่งระบายผลผลิต ได้แก่ ตลาดภายนอกชุมชน ถึงแม้ว่า หลักการของทฤษฎีใหม่จะเน้นให้เกษตรกรเพื่อบริโภคเองเป็นพื้นฐาน พอมีพอกินไม่อดอยาก แต่ทฤษฎีใหม่ไม่ได้มุ่งหวังให้เกษตรกรผลิตเพื่อตนเอง โดยไม่เกี่ยวข้องกับผู้อื่น แต่กลับมุ่งสร้างความเข้มแข็งให้แก่เกษตรกร ให้เกษตรกรผลิตเพื่อให้มีอาหารที่จะบริโภคเองได้เพียงพอ เมื่อเหลือพอจึงจะนำไปแลกเปลี่ยนซื้อขายกันในชุมชนก่อนแล้วจึงค่อยๆ ขยายออกสู่ภายนอกชุมชน การซื้อขายก็เป็นในลักษณะที่ทุกฝ่ายทั้งภาครัฐ ภาคเอกชน และเกษตรกรเองได้รับผลประโยชน์ร่วมกัน (วิศาล นุปเฟล และคณะ 2542)

ทฤษฎีใหม่มีขั้นตอนและกระบวนการของการอินทรีย์พการ โดยเฉพาะในส่วนของทุนไปให้แก่เกษตรกร เพื่อลดความผันผวนของตัวแปรที่สำคัญในการผลิต คือ ปริมาณน้ำ ทรัพยากรถูกโอนจากในเมืองสู่ชนบทซึ่งเป็นกลุ่มเป้าหมายในการกระจายรายได้ ทรัพยากรที่โอนมานี้ มาเป็นทรัพยากรทุนแก่เกษตรกรซึ่งมีทั้งในรูปทุนมนุษย์และทุนทางกายภาพ ทรัพยากรทุนเหล่านี้จะทำให้เกษตรกรมีพื้นฐานที่จะสร้างรายได้ให้กับตนเองและครอบครัวมากขึ้น เป็นลักษณะการอินทรีย์พการเพื่อเพิ่มความเสมอภาคทางรายได้พร้อมกับการเจริญเติบโตทางเศรษฐกิจของประเทศ (วิศาล นุปเฟล และคณะ 2542) อย่างไรก็ตามทฤษฎีใหม่ไม่ได้มุ่งเน้นที่จะให้เกษตรกรรอดคอยความช่วยเหลือด้านทรัพยากรดังกล่าวจากภายนอก

ในการกำหนดพื้นที่เป้าหมาย และกลุ่มเกษตรกรเป้าหมาย ต้องคำนึงถึงศักยภาพของพื้นที่ ซึ่งควรเป็นพื้นที่เก็บกักน้ำได้ หรือในพื้นที่แหล่งน้ำที่สามารถกระจายน้ำชลประทานได้ เมื่อมีปริมาณน้ำเพียงพอ จะทำให้เกษตรกรมีผลผลิตเฉลี่ยต่อปีเพิ่มขึ้น การปลูกพืชหลายชนิด เป็นการกระจายชนิดผลผลิต กระจายความเสี่ยงที่จะเกิดจากการได้รับผลผลิตที่ไม่แน่นอน อันเนื่องมาจากปริมาณน้ำฝนที่ไม่แน่นอน ซึ่งส่งผลกระทบต่อถึงราคาของผลผลิต และรายได้ของเกษตรกร การปลูกพืชหลายชนิดมีฤดูเก็บเกี่ยวหมุนเวียนกันไปตลอดปี ทำให้เกษตรกรมีการกระจายภาระงานและรายได้ที่สม่ำเสมอตลอดปี การเลี้ยงปลาในสระน้ำ และปลูกพืชน้ำเป็นอาหารปลาโดยธรรมชาติ หรือเลี้ยงสัตว์แล้วใช้มูลสัตว์เป็นปุ๋ยก็เป็นการผลิตที่เกื้อกูลกัน และใช้ประโยชน์จากของเสีย นอกจากนี้ยังเป็นตัววงจรชีวิตของศัตรูและโรคพืชซึ่งเป็นการประหยัดต้นทุนเนื่องจากสามารถลดการใช้สารเคมี (วิศาล บุปผเวส และคณะ 2542)

ทฤษฎีใหม่เป็นการพัฒนาเศรษฐกิจที่เนื่องมาจากการมีความสามัคคีทั้งในระดับชุมชน และระดับนอกชุมชน ในระดับชุมชน อยู่ในรูปของการตั้งเป็นสหกรณ์ที่ต้องร่วมกันรับผิดชอบ หรือในเรื่องของการขุดท่อผ่านพื้นที่ดิน เพราะต้องได้รับการยินยอมจากเกษตรกรเจ้าของที่ดินก่อน หากไม่มีความสามัคคีระหว่างกัน ไม่ยินยอมให้วางท่อน้ำผ่านที่ดิน น้ำก็ไม่สามารถถูกส่งจากแหล่งน้ำเสริมไปสู่สระน้ำของเกษตรกรแต่ละรายได้ ความสามัคคีในระดับนอกชุมชน เกิดจากการติดต่อร่วมมือกับภายนอก และเกิดประโยชน์ต่อทุกฝ่ายร่วมกัน เกษตรกรก็สามารถเข้าถึงแหล่งทุนลดต้นทุนการผลิต เพิ่มการตลาดและได้ราคาพืชผลที่เหมาะสม

การทำเกษตรโดยทั่วไป เกษตรกรจะมีความเสี่ยงจากราคาที่เปลี่ยนแปลง ซึ่งขึ้นกับตลาดและพ่อค้าคนกลาง และปริมาณผลผลิตที่ขึ้นกับสภาพแวดล้อมทั้งด้านภูมิประเทศ (เช่น ลักษณะดินที่ทำการเพาะปลูก) และภูมิอากาศ (เช่น ปริมาณน้ำฝน อุณหภูมิ) ทฤษฎีใหม่เป็นการผลิตเพื่อบริโภคเองในครัวเรือน ช่วยลดค่าครองชีพในภาวะเงินเฟ้อและรายได้ไม่ตกต่ำในภาวะราคาสินค้าเกษตรตกต่ำ หรือเพิ่มรายได้ที่แท้จริงนั่นเอง (วิศาล บุปผเวส และคณะ 2542)

พืชที่จะปลูก ควรคำนึงถึงสภาพภูมิอากาศ และภูมิประเทศของแต่ละท้องถิ่นและพิจารณาถึงช่วงเวลาที่เหมาะสมของปี เพราะพืชแต่ละชนิดต้องการสิ่งแวดล้อมที่แตกต่างกันในการเจริญเติบโต สิ่งหนึ่งที่สำคัญในการตัดสินใจในด้านต่างๆ เหล่านี้ คือ จำเป็นต้องมีข้อมูลที่เป็นปัจจุบันมากที่สุด และต้องเป็นทั้งในระดับท้องถิ่น จังหวัด ภาค ประเทศ โดยข้อมูลควรมาจากหน่วยงานรัฐเป็นหลัก (อเนก นิธิรัฐรักษ์ และคณะ 2542)

2.4 ทฤษฎีใหม่ : ทฤษฎีแห่งการพัฒนาสังคม

มณีวรรณ (2542) กล่าวว่า ทฤษฎีใหม่เป็นการพัฒนาที่เน้น “คน” เป็นจุดศูนย์กลาง โดยพยายามเสริมสร้างศักยภาพ และการมีส่วนร่วมในขบวนการเรียนรู้และการตัดสินใจ ซึ่งสอดคล้องกับเป้าหมายการพัฒนาประเทศตามแนวทางของแผนพัฒนาเศรษฐกิจและสังคมแห่งชาติฉบับที่ 8 ที่มุ่งเน้นให้เกิดความพร้อมของคน นอกเหนือจาก ความพร้อมของประเทศและทุน โดยผลตอบแทนที่ได้รับ คือ คุณภาพชีวิตที่ดีขึ้นในระยะยาว

การทำการเกษตรทฤษฎีใหม่ เน้นให้ขึ้นอยู่กับความสมัครใจที่จะทำของเกษตรกรเอง โดยพระบาทสมเด็จพระเจ้าอยู่หัว ทรงระลึกถึงความจริงที่ว่า "...คนทุกคนไม่ว่าชาวกรุงหรือชาวชนบท ไม่ว่ามีการศึกษามากหรือน้อยอย่างไร ย่อมมีจิตใจเป็นอิสระ มีความคิดเห็น มีความพอใจ เป็นของตนเอง ไม่ชอบการบังคับ นอกจากนั้นยังมีขนบธรรมเนียม มีแบบแผนเฉพาะเหล่ากันอีกด้วย ..." (แนวคิดและทฤษฎีการพัฒนาอันเนื่องมาจากพระราชดำริในพระบาทสมเด็จพระเจ้าอยู่หัว พ.ศ.2540: หน้า 254) นอกจากนี้พระองค์ทรงเห็นว่า หากประชาชนสามารถช่วยตนเองได้แล้ว ก็จะมีส่วนช่วยเหลือเสริมสร้างประเทศชาติโดยส่วนรวมได้ดีที่สุด

ทฤษฎีใหม่เป็นกระบวนการเรียนรู้ของมนุษย์ด้วยการปฏิบัติจริง เป็นการสร้างเครือข่ายในระบบการส่งเสริมในลักษณะของโครงการสาธิตให้เกษตรกรเรียนรู้ประสบการณ์จากเกษตรกรที่ประสบความสำเร็จในการทำ การเกษตรทฤษฎีใหม่มาแล้ว เป็นการพัฒนาแบบค่อยเป็นค่อยไป ดังพระบรมราโชวาท เมื่อ 26 กรกฎาคม 2527 ที่ว่า "...เมื่อมีพื้นฐานหนาแน่น บริบูรณ์พร้อมแล้ว ก็ตั้งต้นพัฒนางานต่อไป ให้เป็นการทำไป พัฒนาไป และปรับปรุงไป ..."

ในแง่ของการสนองตอบความต้องการของบุคคล ทฤษฎีใหม่สนองตอบความต้องการได้ดี มาสโลว์ (Maslow) กล่าวถึง ทฤษฎีความต้องการของมนุษย์ (Maslow 's Hierarchy of Needs) ให้ความรู้เกี่ยวกับความต้องการไม่มีที่สิ้นสุด ความต้องการเหล่านี้จะเรียงลำดับจากขั้นต่ำไปสูง ซึ่งต้องได้รับการตอบสนอง และความ ต้องการที่ไม่ได้รับการตอบสนอง จะมีอิทธิพลให้เกิดพฤติกรรม ความต้องการของมนุษย์มีอยู่ 5 ระดับ ด้วยกัน ได้แก่

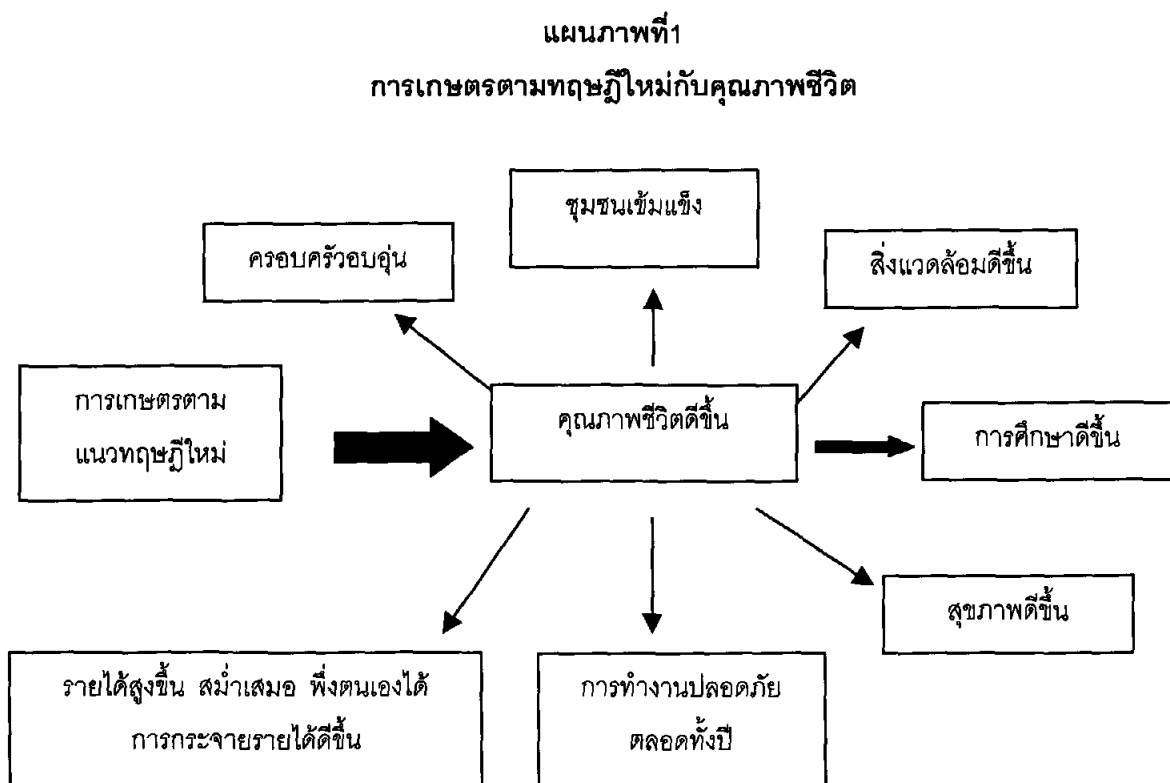
- (1) ความต้องการด้านสรีระ (Physiological Needs) เป็นความต้องการอันดับแรกสุดในชีวิต คือ ปัจจัยสี่ นอกจากนี้ยังรวมไปถึง การพักผ่อน ความต้องการทางเพศ การขับถ่าย เป็นต้น เมื่อได้รับการตอบสนองแล้วก็จะพัฒนาความต้องการใน ขั้นสูงต่อไป
- (2) ความต้องการความมั่นคงปลอดภัย (Safety Needs) อยากมีชีวิตที่มั่นคง อยู่อย่างสงบ มีระเบียบวินัย ทั้งทางด้านครอบครัว อาชีพ และชีวิต
- (3) ความต้องการความรักและเป็นเจ้าของ (Love and Belonging Needs) เป็นความต้องการทางสังคมที่ต้องการมีเพื่อน ได้รับการยอมรับจากกลุ่ม มีอิสระในการเสนอความคิดเห็น ต้องการรักและได้รับความรักจากคนอื่น และต้องการรู้สึกว่าเป็นของตนเอง
- (4) ความต้องการเกียรติยศชื่อเสียง การยกย่อง และความภาคภูมิใจ (Esteem Needs) เป็น ความต้องการทางจิตใจ การยอมรับความคิดเห็นหรือข้อเสนอ เกียรติยศ ชื่อเสียง จากสังคม การได้รับการปฏิบัติจากผู้อื่นอย่างสุภาพนุ่มนวล การได้รับการเคารพนับถือจากผู้อื่น หรือ สังคม และความมั่นใจในตนเอง
- (5) ความต้องการตระหนักในตนเองอย่างถ่องแท้ (Self-Actualization Needs) เป็นความต้องการ รู้จักตนเอง ยอมรับตนเอง แก่ใจตนเอง มีอิสระเฉพาะของตนเองค้นพบความจริง ทำสิ่งที่ เหมาะสมที่สุด เป็นตัวของตัวเอง และประสบผลสำเร็จในชีวิต

ขั้นที่หนึ่งของทฤษฎีใหม่ เป็นการสนองความต้องการในอันดับแรกและอันดับที่สองของมนุษย์ ทฤษฎีใหม่ ในขั้นที่ 2 และ 3 สนองตอบความต้องการอันดับที่ 2 และ 3 ในด้านครอบครัว อาชีพ ชีวิตและสังคม เมื่อมองทฤษฎีใหม่ทั้ง 3 ขั้นตอนรวมกัน จะทำให้บรรลุความต้องการของมนุษย์ได้ ในอันดับที่ 5 คือ เมื่อปฏิบัติการเกษตรทฤษฎีใหม่ประสบผลสำเร็จ ทำให้เกิดความภูมิใจและเชื่อมั่นในตนเอง มีรายได้มากขึ้นในครัวเรือน มีความสามัคคี มีความสงบสุขในชุมชน และสังคม เกษตรกรรู้จักตนเอง ยอมรับในความสามารถของตนเอง แก้ไขตนเอง ค้นพบความจริงจากการลงมือปฏิบัติด้วยตนเอง ซึ่งสิ่งเหล่านี้จะเป็นรากฐานในการพัฒนาชีวิต เพื่อให้ประสบผลสำเร็จในชีวิตในอนาคต

ที่น่าสนใจอีกประเด็นหนึ่ง ซึ่งจะช่วยเสริมเนื้อหาในส่วนที่กล่าวไปแล้ว คือ การศึกษาของแดงอ่อนและคณะ (2542) พบว่า การเกษตรตามแนวทฤษฎีใหม่ ส่งผลให้

(1) คุณภาพชีวิตดีขึ้น (ตามแผนภาพที่ 1) โดยดีขึ้นทั้งในด้านสุขภาพกายและใจ รายได้ สิ่งแวดล้อม การศึกษา การทำงานปลอดภัย ครอบครัวอบอุ่น และชุมชนที่เข้มแข็ง

(2) ก่อให้เกิดการพัฒนาที่ยั่งยืนจากการช่วยตนเอง การใช้ทรัพยากรอย่างมีประสิทธิภาพ สังคมเข้มแข็ง มีส่วนร่วม มีความสามัคคี สภาพแวดล้อมดี เศรษฐกิจของประเทศเจริญเติบโตแบบมั่นคง นำไปสู่การพัฒนาที่ยั่งยืน



ที่มา: แดงอ่อนและคณะ (2542) : 2

3. การทดลองปฏิบัติตามแนวทฤษฎีใหม่

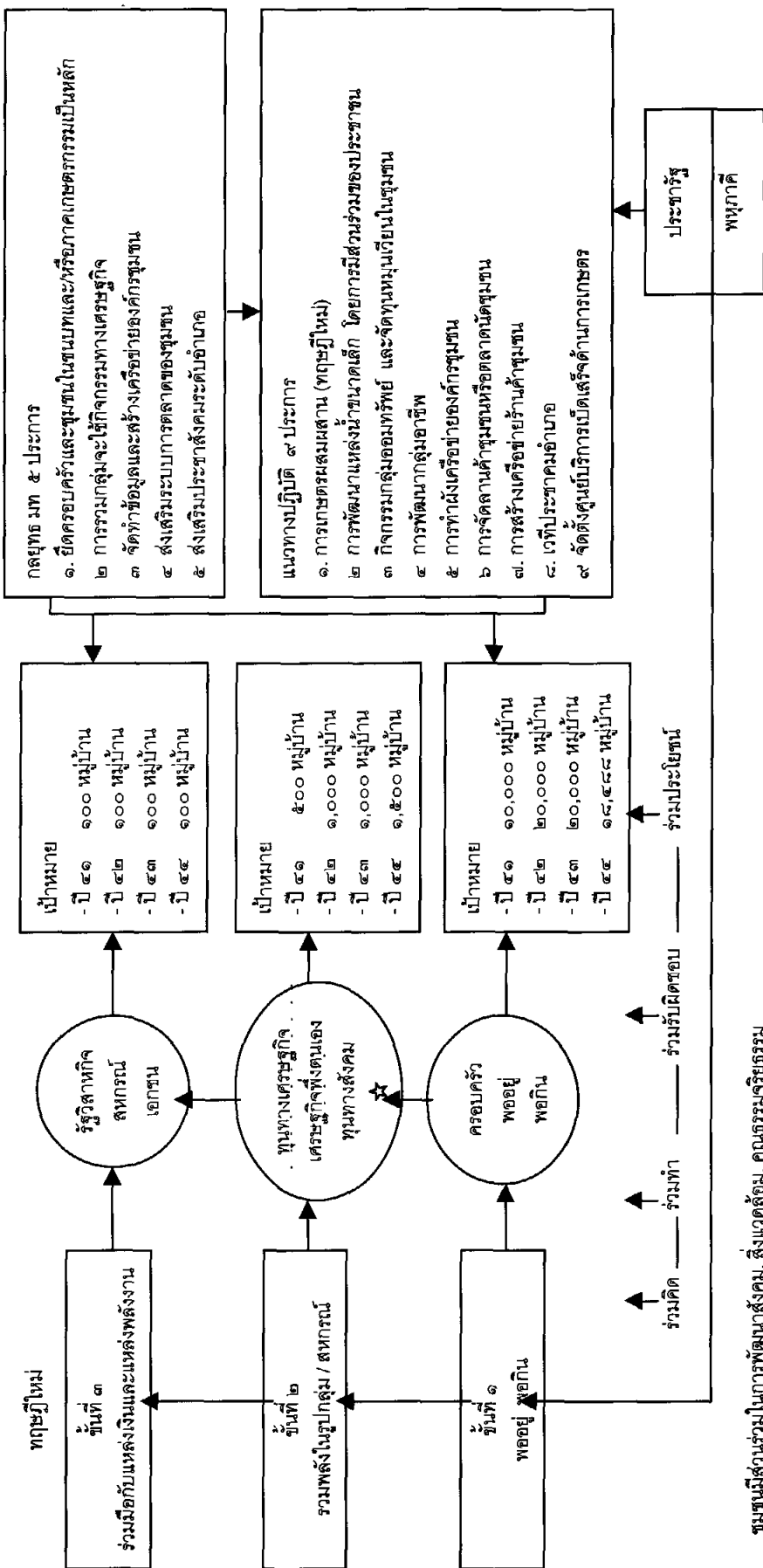
มีผู้นำเกษตร"ทฤษฎีใหม่" ตามแนวพระราชดำริ ไปสู่การปฏิบัติจริงในภาคการเกษตร ซึ่งในปัจจุบัน การปฏิบัติได้ขยายไปทั่วประเทศ ผู้ที่มีส่วนสนับสนุนการเกษตรทฤษฎีใหม่มีหลายหน่วยงาน เช่น กระทรวงเกษตรและสหกรณ์ กระทรวงมหาดไทย และกระทรวงกลาโหม เป็นต้น โดยมีสำนักงานคณะกรรมการพิเศษเพื่อประสานงานตามโครงการอันเนื่องมาจากพระราชดำริ (กปร.) เป็นผู้ประสานงาน วัตถุประสงค์ในการดำเนินงานโดยรายละเอียดแตกต่างกันไปบ้าง แต่วัตถุประสงค์หนึ่งที่คล้ายกัน คือ ต่างต้องการให้ภาคการเกษตรมีบทบาทในระบบเศรษฐกิจของประเทศมากขึ้น ในระยะปัจจุบันส่วนใหญ่ยังเป็นการดำเนินงานในขั้นแรกของทฤษฎีใหม่ คือการจัดสรรพื้นที่ทำการเกษตรผสมผสาน ที่อยู่อาศัย และการสร้างหรือขุดสระน้ำให้แก่เกษตรกรแต่ละครัวเรือน ในบางส่วนของพื้นที่อาจอยู่ในช่วงการขยายผลการประยุกต์ใช้ทฤษฎีใหม่ ทั้งนี้ได้รับความช่วยเหลือสนับสนุนและร่วมแรงร่วมใจกันหลายฝ่าย ทั้งในส่วนของจังหวัด อำเภอ ตำบล ทั้งภาครัฐและภาคเอกชน

3.1 แนวทางการดำเนินงานของกระทรวงมหาดไทย

กระทรวงมหาดไทยได้ประสานงานหน่วยงานเกี่ยวข้องร่วมกันหาข้อสรุปของการพัฒนาเศรษฐกิจชุมชนพึ่งตนเอง กับผู้มีความรู้หลายด้าน หลายอาชีพ ได้ข้อสรุปที่เรียกว่า "ยุทธศาสตร์การพัฒนาเศรษฐกิจชุมชนพึ่งตนเอง" ซึ่งกระทรวงมหาดไทย ได้จัดทำคู่มือ แนวทาง การจัดทำแผนยุทธศาสตร์การพัฒนาเศรษฐกิจชุมชนพึ่งตนเองในระดับจังหวัด ปี 2542-2544 โดยยึดหลักแนวคิดของเศรษฐกิจพอเพียง และทฤษฎีใหม่ ตามแนวพระราชดำริของพระบาทสมเด็จพระเจ้าอยู่หัว มาเป็นแนวทางในการดำเนินงานนโยบายเร่งด่วน เพื่อ "ปากท้อง" ของประชาชน เพื่อช่วยเหลือให้ประชาชนในภูมิภาคและท้องถิ่นมีรายได้เพิ่มขึ้น และรองรับแรงงานที่กลับคืนถิ่นเดิมให้มีงานทำ โดยการกำหนดกลยุทธ์ 5 ประการ และแนวทางปฏิบัติ 9 มาตรการ (แผนภาพที่ 2) เพื่อให้กรมในสังกัดกระทรวงมหาดไทย และจังหวัดถือปฏิบัติต่อไป กลยุทธ์ทั้ง 5 ประการ ได้แก่ (ศูนย์พัฒนาเศรษฐกิจชุมชน ไม่ระบุปี)

1. ยึดชุมชนและครอบครัวเป็นหลัก ด้วยการทำการเกษตรผสมผสานและสร้างสระน้ำเล็ก ด้วยการสร้างความสามัคคี ความร่วมมือช่วยเหลือกันและกัน
2. ยึดการรวมกลุ่มทางเศรษฐกิจของประเทศ ในการสร้างพลังและความเข้มแข็งแก่ชุมชน
3. ยึดการรวมกลุ่มเป็นเครือข่าย เพื่อให้เกิดการเรียนรู้ และการระดมความร่วมมือ ช่วยเหลือระหว่างกัน เพื่อความลดการพึ่งพา และป้องกันมิให้ผลประโยชน์ออกไปสู่ระบบให้มากที่สุด
4. ยึดการส่งเสริมการตลาดชุมชน เพื่อเพิ่มขีดความสามารถและขยายผลการพึ่งตนเองได้อย่างต่อเนื่อง
5. ยึดการจัดเวทีชาวบ้านเป็นหลัก โดยส่งเสริมให้มีเวทีประชาชนทุกระดับที่จะผนึกกำลังของทุกฝ่ายให้เข้ามาแก้ปัญหาของชุมชนในลักษณะคิดเองทำเอง

แผนภาพที่ 2 โครงสร้างเศรษฐกิจพอเพียงตามแนวทฤษฎีใหม่



ที่มา: สำนักงานบริหารการปกครองท้องถิ่น, การพัฒนาเศรษฐกิจพอเพียงตามแนวทฤษฎีใหม่, เทศบาลนคร ปีที่ 94 มกราคม 2542 หน้า 25

สำหรับกิจกรรมที่จะดำเนินการสร้างความเข้มแข็งให้แก่ชุมชนและประชาชน ประกอบด้วยการทำงาน เกษตรแบบผสมผสานหรือทฤษฎีใหม่ การจัดลานค้าชุมชน การสร้างเครือข่ายร้านค้าชุมชน และการพัฒนา กลุ่มอาชีพ เป็นต้น จะเห็นว่ากระทรวงมหาดไทยมีแนวทางปฏิบัติ เพื่อการพัฒนาชุมชนทั้ง 3 ขั้นตอนของทฤษฎี ใหม่ไปพร้อมๆ กัน ทั้งนี้ได้รับความช่วยเหลือ และร่วมมือจากกระทรวงเกษตรและสหกรณ์ (เช่น กรมประมง กรมปศุสัตว์ กรมส่งเสริมการเกษตร เป็นต้น) และกระทรวงอุตสาหกรรม (เช่น กรมส่งเสริมอุตสาหกรรม)

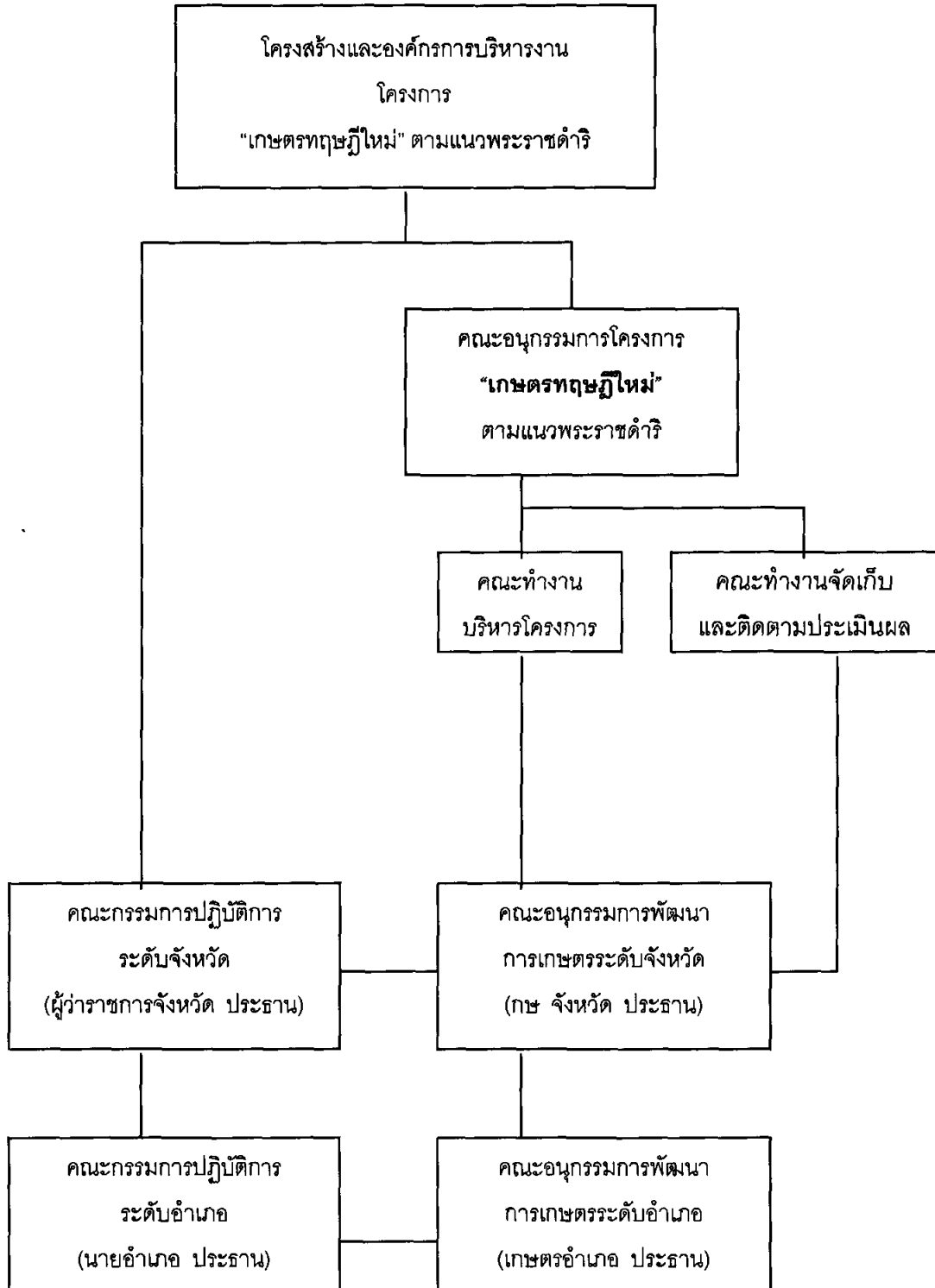
3.2 แนวทางการดำเนินงานของกระทรวงเกษตรและสหกรณ์

กระทรวงเกษตรและสหกรณ์นำแนวทฤษฎีใหม่มาเป็นเครื่องมือในการชักนำแรงงานกลับสู่ชนบทในช่วง ภาวะเศรษฐกิจที่ตกต่ำลง และมีจำนวนแรงงานที่ว่างงานมากขึ้น กระทรวงเกษตรและสหกรณ์มีการปรับแผน การดำเนินงาน (กระทรวงเกษตรและสหกรณ์ คู่มือปฏิบัติงาน 2541) โดย (1) เร่งรัดเพิ่มขีดความสามารถ และ ประสิทธิภาพในการผลิตภาคการเกษตร (2) เตรียมการในการป้องกันสภาวะทางภัยธรรมชาติ และ (3) ช่วย เหลือเกษตรกรในด้าน การอบรมทางวิชาการในการประกอบอาชีพ การจัดหาปัจจัยพื้นฐานที่จำเป็น เช่น แหล่ง น้ำ เงินทุน เป็นต้น การให้ปัจจัยการผลิตเช่น เมล็ดพันธุ์พืช พันธุ์สัตว์ และส่งเสริมสนับสนุนเกษตรกร และ แรงงานด้านเทคโนโลยี โครงการของกระทรวงเกษตรและสหกรณ์ได้เริ่มดำเนินงานมาตั้งแต่ปี 2541 (แผนภาพที่ 3 และ 4) กำหนดกลุ่มเป้าหมายรวม 16,000 ราย (ดำเนินการในปี 2541 จำนวน 8,000 ราย และปี 2542 อีก 8,000 ราย) โดยจัดลำดับความสำคัญของกลุ่มเป้าหมายเป็น 4 กลุ่ม เนื่องจากมาตรการที่ใช้จะแตกต่างกัน คือ (กระทรวงเกษตรและสหกรณ์ 2542)

- (1) กลุ่มแรงงานคืนถิ่น ที่มีความประสงค์จะทำการเกษตรทฤษฎีใหม่ มีที่ดินทำกินเป็นของตนเอง หรือครอบครัว และมีแหล่งน้ำอยู่แล้ว
- (2) กลุ่มเกษตรกรทั่วไป ที่มีความประสงค์จะทำการเกษตรทฤษฎีใหม่ มีที่ดินทำกินเป็นของตนเอง หรือครอบครัว และมีแหล่งน้ำอยู่แล้ว
- (3) กลุ่มแรงงานคืนถิ่น ที่มีความประสงค์จะทำการเกษตรทฤษฎีใหม่ มีที่ดินทำกินเป็นของตนเอง หรือครอบครัว และยังไม่มียแหล่งน้ำ
- (4) กลุ่มเกษตรกรทั่วไป ที่มีความประสงค์จะทำการเกษตรทฤษฎีใหม่ มีที่ดินทำกินเป็นของตนเอง หรือครอบครัว และยังไม่มียแหล่งน้ำ

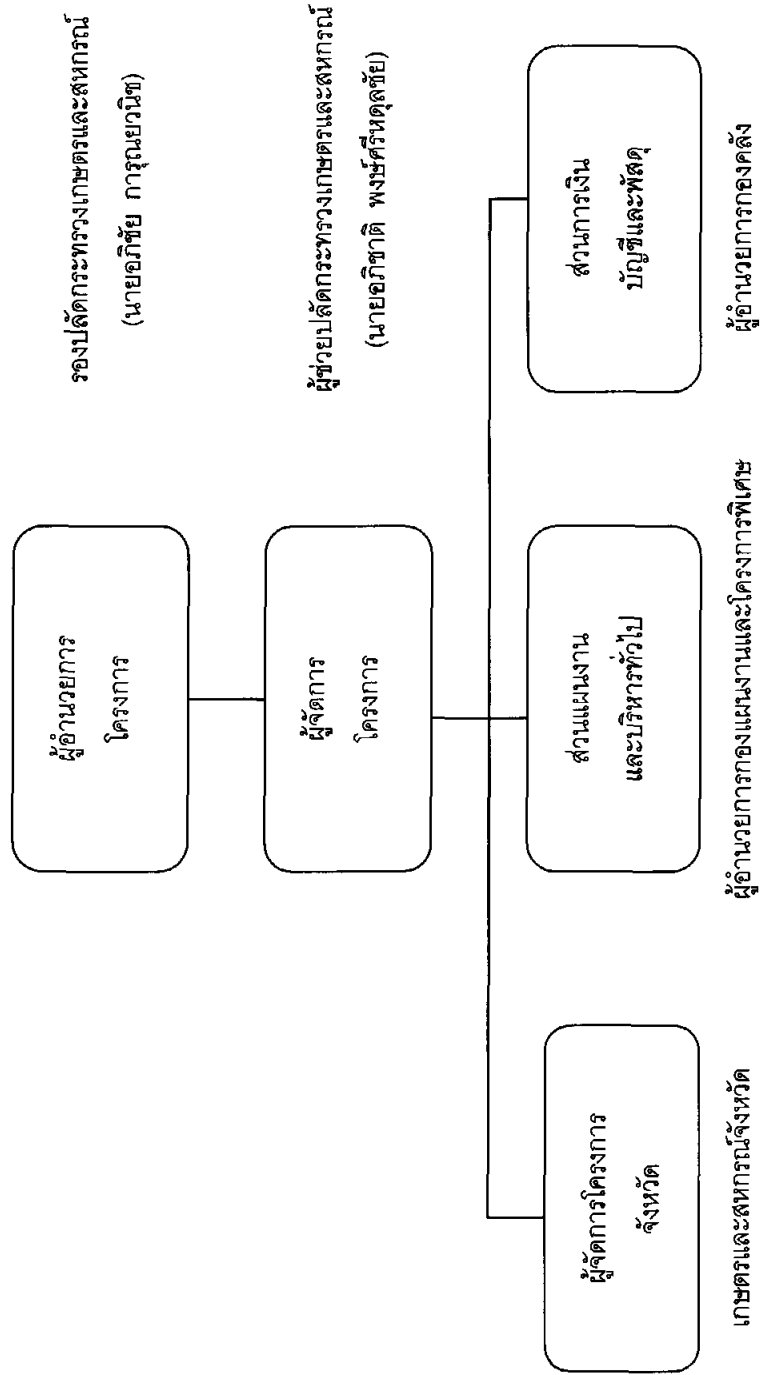
สำหรับแนวทางในการดำเนินงาน กระทรวงเกษตรและสหกรณ์ เน้นให้เกษตรกรมีส่วนร่วมในขบวนการเรียนรู้ แลกเปลี่ยนความคิดเห็น และตัดสินใจในแผนการผลิตด้วยตัวเกษตรกรเอง การดำเนินงานจะเป็น ลักษณะการสร้างเครือข่ายในระบบการส่งเสริม ให้เกษตรกรเรียนรู้ประสบการณ์จากเกษตรกรที่ได้รับความ สำเร็จในการทำการเกษตรทฤษฎีใหม่มาแล้ว การลงทุนในด้านต่างๆทั้งการขุดสระและการหาปัจจัยการผลิต ควรให้เกษตรกรมีส่วนร่วมในการลงทุนด้วยเงินออมของตนเอง ประกอบกับการกำหนดพื้นที่เป้าหมายและกลุ่ม เกษตรกรเป้าหมาย ต้องคำนึงถึงศักยภาพของพื้นที่ประกอบด้วย แนวทางการดำเนินงาน โครงการ "เกษตร ทฤษฎีใหม่" ปี 2542 ปรากฏในแผนภาพที่ 5

แผนภาพที่ 3
โครงสร้างและองค์การบริหารงาน



ที่มา: กระทรวงเกษตรและสหกรณ์ 2542 หน้า 8

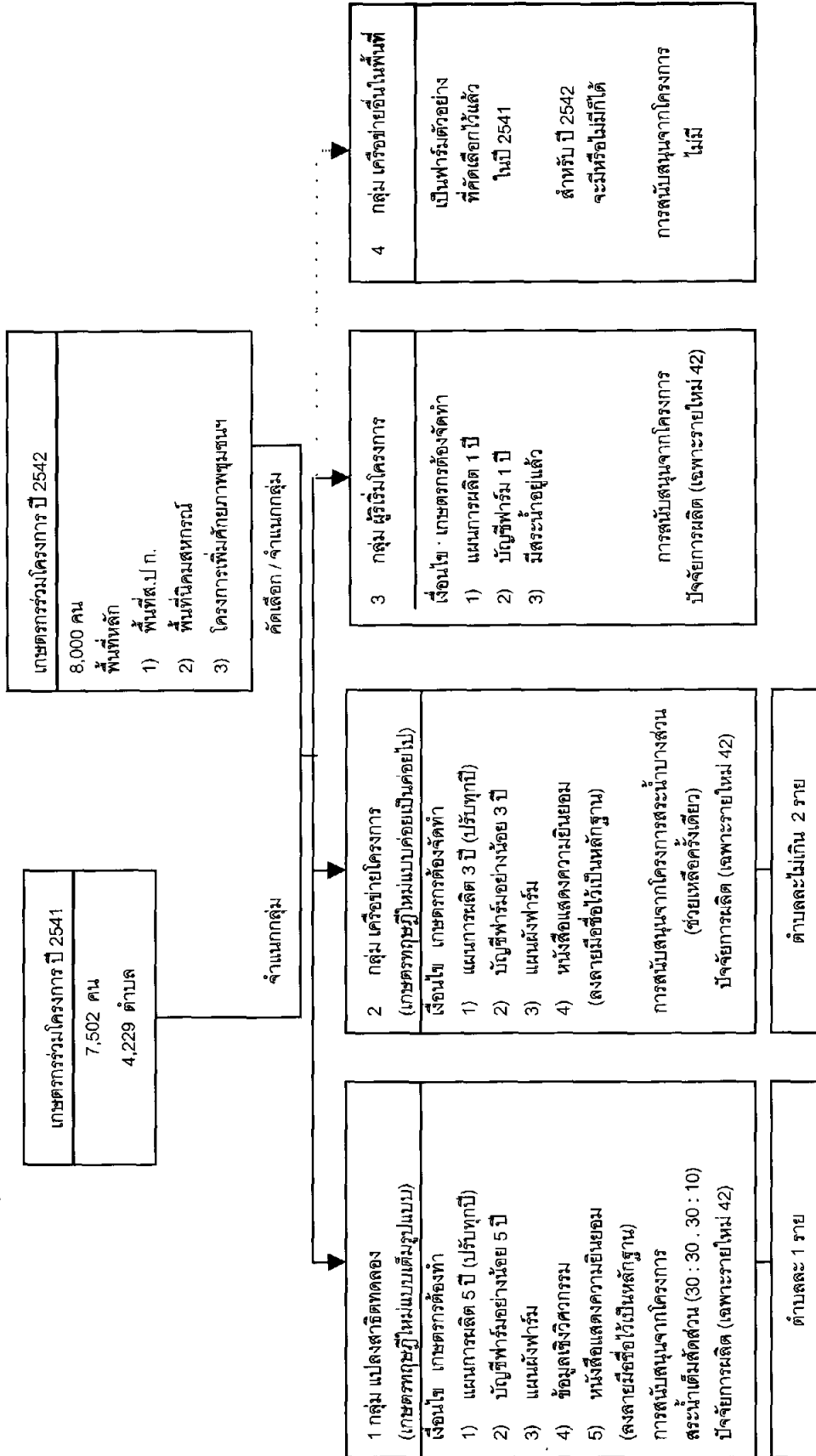
แผนภาพที่ 4 โครงสร้างการบริหาร
โครงการ "เกษตรทฤษฎีใหม่" ตามแนวพระราชดำริ



ที่มา: กระทรวงเกษตรและสหกรณ์, 2542 หน้า 9

แผนภาพที่ 5

สรุปแนวทางการดำเนินงาน โครงการ “เกษตรทฤษฎีใหม่” ตามแนวพระราชดำริ ปี 2542



ที่มา: กระทรวงเกษตรและสหกรณ์, 2542 หน้า 38

3.3 ผลของการทดลองปฏิบัติตามแนวทฤษฎีใหม่

ในส่วนนี้ จะแบ่งการศึกษาออกเป็น 3 ส่วนย่อย ในส่วนแรกจะศึกษาถึงผลของการดำเนินงานโครงการแปลงทดลองตัวอย่างเกษตรตามแนวทฤษฎีใหม่ ส่วนที่ 2 ศึกษาถึงผลของการทดลองปฏิบัติในโครงการทดลอง และในส่วนที่ 3 จะศึกษาการทดลองปฏิบัติเกษตรทฤษฎีใหม่นอกโครงการทดลอง โดยข้อมูลที่ใช้ในการศึกษาเป็นข้อมูลทุติยภูมิ

3.3.1 ผลการทดลองปฏิบัติตามเกษตร “ทฤษฎีใหม่” ในแปลงทดลอง

ผลการสำรวจการดำเนินงานโครงการแปลงทดลอง จำนวน 15 แห่ง (ตารางที่ 1) พบว่า แปลงทดลองมีกระจายอยู่ในทุกภูมิภาคของประเทศ แปลงทดลองแห่งแรก เริ่มดำเนินการในปี 2535 คือ แปลงทดลองที่บริเวณวัดมงคลชัยพัฒนา ตำบลเขาหินพัฒนา อำเภอเฉลิมพระเกียรติ จังหวัดสระบุรี ต่อมาในปี 2536 มีโครงการเกิดขึ้น อีก 1 โครงการ คือ ที่บ้านแดนสามัคคี ตำบลคุ้มเก่า อำเภอเขาวง จังหวัดกาฬสินธุ์ อีก 4 โครงการเริ่มดำเนินต่อมาในปี 2538 ส่วนโครงการอื่นๆ ไม่มีข้อมูลชัดเจนว่าเริ่มดำเนินการเมื่อใด จากการศึกษาของวิศาลและคณะ (2542) พบว่าในแปลงทดลอง ลักษณะพื้นที่และเนื้อดินมีความแตกต่างกันอยู่บ้าง มีทั้งที่เป็นพื้นที่ราบลุ่ม และนาดอนลาดเท เนื้อดินเป็นดินเหนียว ดินร่วน และดินทราย

ขนาดแปลงทดลองแตกต่างกัน ตั้งแต่ขนาดเล็กที่สุดคือ 5 ไร่ ถึงขนาดใหญ่สุด 23 ไร่ ส่วนใหญ่ (9 โครงการ) อยู่ในขนาด 10-15 ไร่

ลักษณะการจัดสรรพื้นที่เพื่อเป็นสระกักเก็บน้ำ ที่นา ที่เพาะปลูกพืชผสมผสาน และที่อยู่อาศัย มีความแตกต่างกันหลายอย่าง ทั้งในเชิงสัดส่วนของการใช้ประโยชน์และในเชิงขนาดพื้นที่ใช้ประโยชน์ ในเชิงสัดส่วนมี 3 โครงการ คือ โครงการที่ศูนย์หน่วยทราย จังหวัดเพชรบุรี โครงการที่หน่วยตึงเต่า จังหวัดเชียงใหม่ และโครงการที่สถานีทดลองข้าวพาน จังหวัดเชียงราย ที่จัดสรรพื้นที่นา พืชผสมผสาน สระน้ำ และที่อยู่อาศัย ในสัดส่วน 30:30:30:10 หรือใกล้เคียง โดยที่ 3 โครงการนี้มีขนาดพื้นที่ต่างกัน คือ พื้นที่อยู่ในขนาด 5-15 ไร่ จึงมีขนาดสระน้ำต่างกัน (1.5 ไร่ – 4.5 ไร่) และมีขนาดพื้นที่ทำนาต่างกัน (1.5 ไร่ – 4.5 ไร่)

โครงการอื่นๆ มีสัดส่วนการใช้พื้นที่แตกต่างกันมาก โดยมีสัดส่วนพื้นที่นา ตั้งแต่ร้อยละ 20 ถึงร้อยละ 61 ของพื้นที่ทั้งแปลง คิดเป็นขนาดพื้นที่นาตั้งแต่ 2 ไร่ ถึง 10 ไร่ และมีสัดส่วนพื้นที่สระน้ำตั้งแต่ร้อยละ 8 ถึงร้อยละ 30 ของพื้นที่ทั้งแปลง คิดเป็นขนาดพื้นที่สระน้ำตั้งแต่ น้อยกว่า 0.75 ไร่ ถึง 4.5 ไร่

จะเห็นว่า ในแปลงทดลองเอง ไม่มีหลักเกณฑ์ในการจัดสรรพื้นที่ บางแห่งสัดส่วนเป็นไปตามสัดส่วนของทฤษฎีต้นแบบ บางแห่งไม่เป็นไปตามสัดส่วน การจัดสรรพื้นที่นี้เนื่องจากไม่มีข้อมูลเพิ่มเติมว่า มีหลักเหตุผลในการจัดสรรอย่างไร ปรับเปลี่ยนสัดส่วนไปตามสภาพภูมิอากาศ ภูมิประเทศ ของแต่ละพื้นที่หรือไม่ จึงเป็นประเด็นที่สำคัญที่ต้องระวังในการจัดสรรพื้นที่ใช้สอยด้วย การจัดสรรควรคำนึงถึง ลักษณะดิน ถ้าเป็นดินดี ร่วนซุย เหมาะในการเพาะปลูก ผลผลิตจะมากเมื่อเทียบกับดินที่ค่อนข้างแข็งหรือเป็นทราย ขนาดสระน้ำขึ้นอยู่กับปริมาณน้ำฝน และแหล่งน้ำเสริมในบริเวณพื้นที่ใกล้เคียง พืชที่ปลูกควรให้เหมาะสมกับพื้นที่และปริมาณน้ำที่มี เป็นต้น

ตารางที่ 1 โครงการแปลงตัวอย่างเกษตร "ทฤษฎีใหม่" ตามแนวพระราชดำริ

	ศูนย์วิจัยข้าวพิษณุโลก	บ้านแคนสามัคคี	บริเวณวัดมงคลชัยพัฒนา	ศูนย์ฯ ห้วยทราย	สำนักวิจัยและพัฒนา การเกษตรเขตที่ 8
1. สถานที่ตั้ง	ตำบลวังทอง อำเภอวังทอง จังหวัดพิษณุโลก	ตำบลคู่มือ อำเภอวังทอง จังหวัดกาฬสินธุ์	ตำบลเขาหินพัฒนา อำเภอเฉลิมพระเกียรติ จังหวัดสระบุรี	จังหวัดเพชรบุรี	ตั้งอยู่ในพื้นที่ฝ่ายวิจัยระบบ เกษตรกรรม สำนักวิจัยและ พัฒนา เขต 8 จ. พิจิตร
2. ปีที่เริ่มดำเนินการ	2538	2536	2535	2538	2538
3. พื้นที่แปลงทดลอง	114 ไร่	13 ไร่ 3 งาน	155 ไร่	5 ไร่	13 ไร่
4. ลักษณะพื้นที่เดิมและ เนื้อดิน	พื้นที่เป็นที่ราบลุ่ม ดินเป็น ดินเหนียว	เป็นมาดอม ลาดเทเล็กน้อย ดินเป็นดินชุดร่อยเอ็ด ความอุดม สมบูรณ์ต่ำ	เป็นมาดอม ดินเป็นดินเหนียว ร่วนปนทราย	ดินบางเป็นดินร่วนปนทราย ดินล่างเป็นดินร่วนปนกรวด	ดินเป็นดินเหนียว แกลง
5. การจัดสรรพื้นที่					
- นา (%)	26% (2.9 ไร่)	23% (3.2 ไร่)	35% (5.4 ไร่)	30% (1.5 ไร่)	23% (3.0 ไร่)
- พืชผสมผสาน (%)	38% (4.3 ไร่)	43% (5.9 ไร่)	25% (3.8 ไร่)	30% (1.5 ไร่)	42% (5.4 ไร่)
- แหล่งน้ำ (%)	27% (3.0 ไร่)	27% (3.6 ไร่)	16% (2.5 ไร่)	30% (1.5 ไร่)	20% (2.6 ไร่)
- ที่อยู่อาศัย (%)	9% (1.0 ไร่)	7% (0.9 ไร่)	24% (3.7 ไร่)	10% (0.5 ไร่)	15% (1.9 ไร่)
6. แรงงานที่ใช้ประจำ (คน)	2-3	2	1	3	ไม่มีข้อมูล
7. พืชที่ปลูก	กล้วย, มะพร้าว, ขนุน ฯ	ขนุน, มะม่วง, กระเทียม, มะกอกน้ำ, มะละกอ ฯ	ข้าวโพดหวาน, ข้าวโพด, ฝักอ่อม, แดงโม, พริก, มะเขือ, ถั่วเหลือง, งา, ทานตะวัน ฯ	ขนุน, มะขาม, มะพร้าว, ข้าวโพด, ถั่วเหลือง ฯ	ข้าวโพดหวาน, สะเดา, แคน, ข้าวโพดฝักอ่อน, มะม่วง, ชมพู ฯ
8. สัตว์ที่เลี้ยง (ไม่รวมสัตว์น้ำ)	ไม่มีข้อมูล	สุกร	ไก่, เป็ด, สุกร	ไก่, เป็ด	สุกร, ไก่, ไก่พื้นเมือง
9. ค่าใช้จ่ายเริ่มแรก (บาท)	(ปี 2538) 226, 245	(ปี 2536) 224, 438	(ปี 2535) 300,000	(ปี 2538) 79,642	ไม่มีข้อมูล
10. กำไรสุทธิ (บาท)	ปี 2538 = 14,130 2539 = 20,279 2540 = 14,578	ปี 2537 = 28,771 2538 = 29,274 2539 = 27,083	ปี 2538 - 2540 = 53,853	ปี 2538 = 11,325 20 2539 = 26,640 20 2540 = 20,142 20	ปี 2538 = 65,117 2539 = 42,715 2540 = 69,171

(ต่อหน้า 15)

ตารางที่ 1 (ต่อ)

	ช่วยติงเฒ่า	สถานทีคดลองท้าวพาน	ณ จ้งหวัดนครพนม	ศูนย์ฯ ฎพาน	ณ จ้งหวัดอุบลราชธานี	ณ ตำบลท้พราช	ศูนย์ฯ เขาทันช้ตอน
1 สถานทีตั้ง	จ้งหวัดเชียงใหม่	อำเภอพาน จ้งหวัดเชียงราย		อำเภอเมือง จ้งหวัดสกลนคร		อำเภอตาพระยา จ้งหวัดสระแก้ว	อำเภอพนมสารคาม จ้งหวัดฉะเชิงเทรา
2. ปีทีเริ่มดำเนินการ	ไม่มีข้อมูล	ไม่มีข้อมูล	2538	ไม่มีข้อมูล	ไม่มีข้อมูล	ไม่มีข้อมูล	ไม่มีข้อมูล
3. ปีทีแปลงทดลอง	15 ไร่	12 ไร่	17 ไร่	10 ไร่	13 ไร่	5 ไร่	10 ไร่
4. ลักษณะพื้นที่เดิม และเนื้อดิน	ไม่มีข้อมูล	ไม่มีข้อมูล	ไม่มีข้อมูล	ไม่มีข้อมูล	ไม่มีข้อมูล	ไม่มีข้อมูล	พื้นที่ลาดท 3-5 เปอร์เซ็นต์ ดินเป็น ดินทรายซุดดินจ้หนัก
5 การจัดสรรพื้นที่							
- นา (%)	30% (4.5 ไร่)	29% (3.5 ไร่)	60% (10 ไร่)	60% (6.0 ไร่)	38% (4.9 ไร่)	60% (3.0 ไร่)	20% (2.0 ไร่)
- พืชผสมผสาน (%)	30% (4.5 ไร่)	31% (3.7 ไร่)	24% (4.1 ไร่)	20% (2.0 ไร่)	29% (3.7 ไร่)	20% (1.0 ไร่)	50% (5.0 ไร่)
- แหล่งน้ำ (%)	30% (4.5 ไร่)	29% (3.5 ไร่)	11% (1.9 ไร่)	10% (1.0 ไร่)	27% (3.5 ไร่)	15% (0.75 ไร่)	20% (2.0 ไร่)
- ทัยอัย (%)	10% (1.5 ไร่)	11% (1.3 ไร่)	5% (0.9 ไร่)	10% (1.0 ไร่)	6% (0.8 ไร่)	5% (0.26 ไร่)	10% (1.0 ไร่)
6 แรงงานทีใช้ประจำ (คน)	ไม่มีข้อมูล	ไม่มีข้อมูล	ไม่มีข้อมูล	ไม่มีข้อมูล	ไม่มีข้อมูล	ไม่มีข้อมูล	2 - 3
7. พืชทีปลูก	ลำไย, มะนาว, มะละกอ, มะพร้าว น้ำหอม, มะกอกน้ำฯ	ลำไย, ลิ้นจ้, มะม่วง, น้อยหน้า, มะละกอ, มะกอกน้ำ	มะม่วงแก้ว, ขนุน, มะพร้าวน้ำหอม, ฝรั่ง กล้วย, น้อยหน้าฯ	ขนุน, มะม่วง, มะละกอ, กล้วยฯ	ขนุน, เงาะ, ทุเรียน, มังคุด, มะพร้าว, กล้วยไข่ฯ	กล้วย, มะละกอ, เงาะ, น้อยหน้าฯ	ข้าวโพดหวาน, ถั่วลิสง, ถั่วเขียว, ถั่ว ฝักยาว, มะละกอฯ
8. สัตว์ทีเลี้ยง (ไม่รวมสัตว์ น้ำ)	สุกร, ไก่	ไก่เนื้อ	ไก่, เป็ด, กระจับปี่	สุกร	กระจับปี่, เป็ด	ไม่มีข้อมูล	ไก่
9. ค่าใช้จ่ายเริ่มแรก (บาท)	ไม่มีข้อมูล	ไม่มีข้อมูล	ไม่มีข้อมูล	ไม่มีข้อมูล	ไม่มีข้อมูล	ไม่มีข้อมูล	ไม่มีข้อมูล
10. กำไรสุทธิ (บาท)	ไม่มีข้อมูล	ไม่มีข้อมูล	ไม่มีข้อมูล	ไม่มีข้อมูล	ไม่มีข้อมูล	ไม่มีข้อมูล	ไม่มีข้อมูล

(ต่อหน้า 16)

ตารางที่ 1 (ต่อ)

	โครงการพัฒนาพื้นที่บริเวณต่างๆ คลองสี่แยก	ณ. ตำบลท่าหิน	ศูนย์ฯ พิภพทอง
1. สถานที่ตั้ง	อำเภอปากพลี จังหวัดนครนายก	อำเภอสังขละบุรี จังหวัดสงขลา	อำเภอเมือง จังหวัดนราธิวาส
2. ปีที่เริ่มดำเนินงาน	ไม่มีข้อมูล	ไม่มีข้อมูล	ไม่มีข้อมูล
3. พื้นที่แปลงทดลอง	20 ไร่	8 ไร่	23 ไร่
4. ลักษณะพื้นที่เดิมและเนื้อดิน	ไม่มีข้อมูล	ไม่มีข้อมูล	ไม่มีข้อมูล
5. การจัดการพื้นที่			
- นา (%)	ไม่มีข้อมูล	61% (49 ไร่)	30% (69 ไร่)
- พืชผสมผสาน (%)	39% (7.8 ไร่)	19% (1.5 ไร่)	40% (9.2 ไร่)
- แหล่งน้ำ (%)	8% (1.6 ไร่)	18% (14 ไร่)	20% (4.6 ไร่)
- ที่อยู่อาศัย (%)	ไม่มีข้อมูล	2% (0.16 ไร่)	10% (2.8 ไร่)
6. แรงงานที่ใช้ประจำ (คน)	ไม่มีข้อมูล	ไม่มีข้อมูล	ไม่มีข้อมูล
7. พืชที่ปลูก	มะม่วง, กระท้อน, น้อยหน่า, ถั่วมียกวาง	ข้าวโพดหวาน, ถั่วเขียว, มะพร้าว, น้ำหอม, กระเทียม	
8. สัตว์ที่เลี้ยง (ไม่รวมสัตว์น้ำ)	ไก่, สุกร, โค	ไม่มีข้อมูล	ไก่
9. ค่าใช้จ่ายเริ่มแรก (บาท)	ไม่มีข้อมูล	ไม่มีข้อมูล	ไม่มีข้อมูล
10. กำไรสุทธิ (บาท)	ไม่มีข้อมูล	ไม่มีข้อมูล	ไม่มีข้อมูล

ที่มา: วิศวกร บุปผเวศ และคณะ (2542: 44-47)

ด้านการใช้แรงงาน พบว่า ในแปลงทดลองมีการใช้แรงงานประจำ 1-3 คน มีข้อน่าสังเกตว่า บางโครงการที่มีพื้นที่ เพียง 15 ไร่ ใช้แรงงานถึง 3 คน ในขณะที่โครงการที่มีพื้นที่ 15.5 ไร่ กลับใช้แรงงานประจำเพียง 1 คน 10 ใน 15 โครงการแปลงทดลองที่ศึกษา ไม่ระบุข้อมูลการใช้แรงงานประจำ จึงเป็นที่น่าสนใจว่าโครงการควรให้ความสำคัญ ในการบันทึกข้อมูลในด้านต่างๆ ที่สำคัญให้ละเอียด เช่น การใช้แรงงานประจำ กิจวัตรประจำวันในแต่ละกิจกรรม ตลอดจนรายงานผลการดำเนินงานและค่าใช้จ่ายลงทุนต่างๆ เป็นต้น เพื่อติดตามผลการดำเนินงานว่า ประสบผลสำเร็จและใช้ทรัพยากรอย่างมีประสิทธิภาพหรือไม่ ซึ่งจะเป็นรากฐานในการขยายผลการเกษตรทฤษฎีใหม่ในพื้นที่อื่นต่อไป

พืชที่ปลูกเป็นพืชหลายประเภท มีเพียง 5 โครงการที่มีข้อมูลแสดงว่ามีการเพาะปลูกพืชเสริมนอกฤดูกาลทำนา แต่เกือบทุกโครงการมีการเพาะปลูกไม่ผล ไม้ยืนต้น เพื่อไว้ใช้บริโภคในครัวเรือน และเพื่อเสริมรายได้เมื่อมีผลผลิตส่วนเกินขายให้กับตลาดภายนอก นอกจากนี้เกือบทุกโครงการ (12 โครงการ) เลี้ยงสัตว์ เช่น สุกร ไก่ เป็ด และ/หรือโค กระบือ ด้วย การเลี้ยงสัตว์อาจเป็นประโยชน์แก่เกษตรกรทั้งในด้านการมีไว้บริโภคในครัวเรือน เช่น ไก่ หรือ ขายเสริมรายได้ เช่น โค กระบือ ตลอดจน สามารถใช้งานในพื้นที่เกษตรได้

3.3.2 ผลการทดลองปฏิบัติตามเกษตร"ทฤษฎีใหม่"ในโครงการทดลอง

ในการศึกษาส่วนนี้ จะพิจารณาในด้านต่างๆ ดังนี้

- (1) คุณสมบัติเกษตรกรที่เข้าร่วมโครงการฯ
- (2) พื้นที่เข้าร่วมโครงการฯ
- (3) การสนับสนุนของหน่วยงาน
- (4) การจัดทำแผนการผลิตและรายได้ที่ได้รับ

(1) คุณสมบัติเกษตรกรที่เข้าร่วมโครงการ

จากผลการดำเนินงานของโครงการฯ ของกระทรวงเกษตรและสหกรณ์ ที่คัดเลือกพื้นที่เข้าร่วมโครงการฯ ได้ร้อยละ 52 ของเป้าหมาย (คือ 4,196 ตำบลของเป้าหมาย 8,000 ตำบล ตำบลละ 1 ราย) แต่ได้เกษตรกรร้อยละ 93 ของเป้าหมาย (7,443 ราย) มีข้อมูลผลการดำเนินงานเฉพาะในช่วง 6 เดือนแรกของปี พ.ศ.2541 เท่านั้น แม้ว่าจะมีข้อมูลเพียงระยะสั้น แต่ก็พอจะสะท้อนให้เห็นถึงแนวโน้มและประสิทธิภาพของโครงการได้บ้าง ในด้านคุณสมบัติของผู้เข้าร่วมโครงการ เกษตรกรที่เข้าร่วมโครงการมีสมาชิกในครัวเรือนอยู่ในระดับปานกลางคือระหว่าง 3 – 5 คน เป็นสมาชิกที่อยู่ในวัยทำงาน (อายุระหว่าง 15 – 64 ปี) เฉลี่ยครัวเรือนละ 3 คน และทำงานอยู่ในภาคการเกษตรเฉลี่ยครัวเรือนละ 3 รายเช่นกัน จากข้อมูลรายละเอียดในแต่ละภาค พบว่าทุกภาคมีจำนวนสมาชิกเฉลี่ยต่อครัวเรือนใกล้เคียงกัน แรงงานในภาคการเกษตรก็มีจำนวนใกล้เคียงกัน ทางด้านสมาชิกในวัยทำงาน ทางภาคเหนือมีสมาชิกในวัยทำงานน้อยกว่าภาคอื่นเล็กน้อย (ตารางที่ 2) ที่น่าสังเกตประการหนึ่งคือเกษตรกรที่เข้าร่วมโครงการในบางพื้นที่ เช่น ตำบลบ้านเขาหินพัฒนา อำเภอเฉลิมพระเกียรติ จังหวัดสระบุรี เป็นเกษตรกรที่มีอายุค่อนข้างสูง คือตั้งแต่ 55 ปีขึ้นไป เป็นจำนวนถึงประมาณร้อยละ 50 ของเกษตรกรทั้งหมด (แดงอ่อน มั่นใจตนและคณะ, 2542)ที่เข้าร่วมโครงการฯที่จังหวัดสระบุรี

ตารางที่ 2 สมาชิก แรงงานในครัวเรือนของเกษตรกรที่เข้าร่วมโครงการฯ ปี 2541

หน่วย คน/ครัวเรือน (ร้อยละ)

ภาค	เหนือ	ตะวันออก /เหนือ	กลาง	ใต้	เฉลี่ย
รายการ					
จำนวนสมาชิกในครัวเรือน	4.28	5.14	4.65	4.62	1.79
สมาชิกในวัยทำงาน ^v	2.98 (70)	3.62 (70)	3.46 (74)	3.65 (79)	3.48 (73)
แรงงานในภาคการเกษตร	2.48 (58)	2.96 (58)	2.17 (47)	2.64 (57)	2.67 (56)

หมายเหตุ: 1/หมายถึงอายุอยู่ระหว่าง 15 - 64 ปี

ที่มา: ตารางที่ 1 และ 2. รายงานผลการประเมินผลโครงการ "เกษตรทฤษฎีใหม่" ตามแนวพระราชดำริ ปี พ.ศ.2541 (ครั้งที่ 1), คณะทำงานติดตามและประเมินผลโครงการ "เกษตรทฤษฎีใหม่" ตามแนวพระราชดำริ กระทรวงเกษตรและสหกรณ์

ตารางที่ 3 พื้นที่ถือครอง พื้นที่เข้าร่วมโครงการ ของเกษตรกรเข้าร่วมโครงการฯ ปี 2541

หน่วย ไร่/ครัวเรือน (ร้อยละ)

ภาค	เหนือ	ตะวันออก /เหนือ	กลาง	ใต้	เฉลี่ย
รายการ					
พื้นที่ถือครองทั้งหมด	34.51	36.86	31.95	27.24	33.65
พื้นที่เข้าร่วมโครงการ	14.64 -42	14.5 -39	15.53 -49	12 -44	14.22 -42

หมายเหตุ: 1/หมายถึงอายุอยู่ระหว่าง 15 - 64 ปี

ที่มา: กระทรวงเกษตรและสหกรณ์, 2542

ด้านพื้นที่ถือครอง เกษตรกรมีที่ดินทำกินเป็นของตนเอง หรือของครัวเรือนเฉลี่ยครัวเรือนละ 33.65 ไร่ พื้นที่ที่เข้าร่วมโครงการเฉลี่ยครัวเรือนละ 14.22 ไร่ หรือคิดเป็นร้อยละ 42 ของพื้นที่ถือครองทั้งหมด จากตารางที่ 3 จะเห็นว่า เกษตรกรในภาคใต้มีพื้นที่ถือครองต่ำกว่าภาคอื่นๆ จึงนำพื้นที่เข้าร่วมโครงการน้อยส่วนภาคตะวันออกเฉียงเหนือมีพื้นที่ถือครองมากกว่าภาคอื่นๆ แต่ก็มีได้นำพื้นที่เข้าร่วมโครงการมากกว่าภาคอื่นๆเท่าไรนัก

เกษตรกรที่เข้าร่วมโครงการฯ โดยเฉพาะครัวเรือนประมาณร้อยละ 48 มีอาชีพอื่นนอกเหนือจากการทำเกษตร อาชีพส่วนใหญ่คือ รับจ้างก่อสร้าง รองลงไป คือทำการค้าขาย และอาชีพอื่นๆ เช่น ขับรถโดยสาร เป็นต้น เกษตรกรมีรายได้นอกภาคการเกษตรรวมทั้งครัวเรือนเฉลี่ยปีละประมาณ 35,833 บาทต่อครัวเรือน จากตารางที่ 4 จะสังเกตได้ว่า หัวหน้าครัวเรือนในภาคใต้มีอาชีพอื่นนอกภาคเกษตร และมีรายได้นอกภาคเกษตรสูงกว่าภาคอื่นๆ ในขณะที่ภาคตะวันออกเฉียงเหนือหัวหน้าครัวเรือนมีอาชีพอื่นนอกภาคเกษตรเป็นสัดส่วนต่ำกว่าภาคอื่นๆ เกษตรกรในภาคกลางมีรายได้นอกภาคเกษตรเฉลี่ยต่อปีต่ำกว่าภาคอื่นๆ

ตารางที่ 4 อาชีพอื่นๆ นอกการเกษตรของหัวหน้าครัวเรือน และ
รายได้จากการเกษตรของครัวเรือนเกษตรกรที่เข้าร่วมโครงการฯ ปี 2541

หน่วย : ไร่/ละ

ภาค	เหนือ	ตะวันออก /เหนือ	กลาง	ใต้	เฉลี่ย
รายการ					
อาชีพอื่นนอกการเกษตร					
- ไม่มี	46	63	51	32	52
- มี	54	37	49	68	48
ประเภทอาชีพของเกษตรกร					
- อุตสาหกรรมในครัวเรือน	3	2	6	4	4
- รับจ้างก่อสร้าง	22	50	43	13	39
- ขับรถโดยสาร	2	19	12	11	13
- กำนันผู้ใหญ่บ้าน	12	4	6	-	5
- ค้าขาย	7	23	23	22	20
- รับจ้างทั่วไป	5	2	2	-	2
- อื่นๆ "	49	-	8	50	20
รายได้เฉลี่ยของครัวเรือน (บาท/ครัวเรือน)	31,146	36,120	22,927	51,626	35,838

หมายเหตุ: อื่นๆ หมายถึง เป็นสมาชิก อบต. รับราชการ

ที่มา: กระทรวงเกษตรและสหกรณ์, 2542.

เกษตรกรที่เข้าร่วมโครงการฯ โดยส่วนใหญ่(ประมาณร้อยละ 60) เป็นเกษตรกรที่มีฐานะปานกลาง มีที่ดินระหว่าง 20 – 49 ไร่ รองลงไปเป็นเกษตรกรที่มีฐานะดี(ประมาณร้อยละ 28) มีที่ดินอยู่ระหว่าง 50 – 75 ไร่ ที่น่าสนใจคือ เกษตรกรที่เข้าร่วมโครงการเป็นเกษตรกรยากจน มีที่น้าน้อยกว่า 20 ไร่ นั้นมีเพียงประมาณร้อยละ 8 ของเกษตรกรทั้งหมดที่เข้าร่วมโครงการฯ (ตารางที่ 5)

ตารางที่ 5 ฐานะของเกษตรกรที่เข้าร่วมโครงการฯ ปี 2541

หน่วย ไร่/ละ

ภาค	เหนือ	ตะวันออก /เหนือ	กลาง	ใต้	เฉลี่ย
รายการ					
ดีมาก	2	4	8	1	4
ดี	35	22	30	31	28
ปานกลาง	54	70	48	56	60
ยากจน	9	4	14	12	8

ที่มา: กระทรวงเกษตรและสหกรณ์

ผลการศึกษาเกี่ยวกับความขยัน ความตั้งใจในการทำตามโครงการฯ และความรู้อันเกี่ยวกับโครงการ พบว่าเกษตรกรส่วนใหญ่ มีความขยัน ตั้งใจในการทำตามโครงการฯ และมีความรู้เกี่ยวกับโครงการอยู่ในเกณฑ์ดี กล่าวคือ ทำกิจกรรมการเกษตรในฟาร์มค่อนข้างมาก ใช้แรงงานตนเองหรือครอบครัวทำการเกษตรเองเป็นส่วนใหญ่ สนใจติดตามและมีความรู้เกี่ยวกับโครงการฯ ประเภทของพืชที่ควรปลูกและกิจกรรมที่ควรทำ เข้าใจเป้าหมายการผลิตตามทฤษฎีใหม่และการจัดสรรพื้นที่ในการทำกิจกรรมต่างๆ (คณะทำงานติดตามและประเมินผลโครงการ "เกษตรทฤษฎีใหม่" ตามแนวพระราชดำริ, 2541 และ แดงอ่อน มั่นใจตน 2542)

สรุปได้ว่าเกษตรกรที่เข้าร่วมโครงการปี พ.ศ.2541 มีขนาดครัวเรือนระดับปานกลาง คือ 3-5 คน มีพื้นที่เป็นของตนเองหรือครอบครัวเฉลี่ยขนาดครัวเรือนละ 33 ไร่ นำพื้นที่มาเข้าร่วมโครงการประมาณ 14 ไร่ ซึ่งใกล้เคียงกับสัดส่วนตามทฤษฎีดั้งเดิม จากจำนวนพื้นที่ถือครองเฉลี่ยและรายได้ มีข้อน่าสังเกตว่า เกษตรกรเหล่านี้เป็นผู้มีฐานะปานกลาง ถึงดีมาก ซึ่งไม่ค่อยตรงกับคุณสมบัติตามทฤษฎีดั้งเดิม การผลิตของเกษตรกรเหล่านี้คงมีใช้แค่พอมีพอกินเป็นหลัก แต่อาจเป็นการผลิตเพื่อการค้า อย่างไรก็ตาม เกษตรกรที่เข้าร่วมโครงการฯ โดยส่วนใหญ่ มีความขยัน ตั้งใจทำโครงการฯ เหตุผลที่เกษตรกรให้ในการเข้าร่วมโครงการฯ คือ การที่จะได้บ่อน้ำ มีน้ำใช้บริบูรณ์ และเพื่อจะได้มีรายได้เพิ่มขึ้น (แดงอ่อน มั่นใจตนและคณะ 2542)

(2) พื้นที่เข้าร่วมโครงการ

ที่ดินที่เกษตรกรนำมาเข้าโครงการฯ เฉลี่ยครัวเรือนละ 14 ไร่ นั้น ประมาณร้อยละ 75 เป็นพื้นที่ที่มีเอกสารสิทธิ์ในที่ดิน ที่ดินดังกล่าวส่วนใหญ่มีที่อยู่อาศัยอยู่ในแปลงนั้นด้วย (ตารางที่ 6) ประมาณร้อยละ 86 เป็นที่ดินผืนเดียวติดต่อกัน มีสระน้ำ ทำนาได้ สามารถปลูกไม้ผล ไม้ยืนต้น พืชผัก ได้ก่อนเข้าร่วมโครงการฯ โดยการใช้ประโยชน์ที่ดินก่อนเข้าร่วมโครงการฯ ใช้เป็นที่ทำนา ไม้ผล ไม้ยืนต้นและอื่นๆ แหล่งน้ำ ที่อยู่อาศัยเป็นสัดส่วนประมาณ 48 ,34,13 และ 5 ตามลำดับ มีข้อน่าสังเกต 2 ประเด็น ประเด็นแรกคือ พื้นที่ดังกล่าวส่วนใหญ่ มีแหล่งน้ำอยู่แล้วก่อนเข้าโครงการฯ (แหล่งน้ำ หมายถึง สระขุด สระน้ำธรรมชาติ และร่องน้ำ) ประเด็นที่ 2 คือ แหล่งน้ำดังกล่าวมีขนาดเล็ก คือคิดเป็นประมาณร้อยละ 13 ของพื้นที่ทั้งหมด ดังนั้นปริมาณน้ำที่มีอาจไม่เพียงพอในการทำกิจกรรมเกษตรตามแนวเกษตรทฤษฎีใหม่ หลังจากเข้าร่วมโครงการ

ลักษณะดินในพื้นที่ที่เกษตรกรนำมาเข้าร่วมโครงการฯ ส่วนใหญ่(ร้อยละ 61) มีความเหมาะสมในการเพาะปลูกดี กล่าวคือ สามารถเก็บกักน้ำได้ดี ร่วนซุย มีพืชปกคลุมมาก ไม่มีปัญหาด้านความเค็ม ความเปรี้ยว ใช้ปลูกพืชได้ตลอดฤดูกาลผลิต และมีอัตราการรอดตายของพืชสูงเมื่อมีการเพาะปลูก (คณะทำงานติดตามและประเมินโครงการ"เกษตรทฤษฎีใหม่"ตามแนวพระราชดำริ 2541:30)

สรุปได้ว่าพื้นที่ส่วนใหญ่ของเกษตรกรที่เข้าร่วมโครงการฯ เป็นดินที่เหมาะสมในการเพาะปลูก พื้นที่ดินเป็นลักษณะผืนเดียวติดกัน ส่วนใหญ่มีสระน้ำอยู่ในพื้นที่ก่อนเข้าร่วมโครงการฯ การใช้ที่ดินเดิมยังไม่ได้สัดส่วนตามหลักเกณฑ์หรือปรับให้สอดคล้องกับการทำการเกษตรทฤษฎีใหม่ เนื่องจากแหล่งน้ำยังมีขนาดเล็กอาจมีปัญหาเรื่องน้ำไม่เพียงพอ แหล่งน้ำดังกล่าวส่วนใหญ่เป็นสระน้ำขุด และไม่มีแหล่งน้ำใดที่จะเป็นแหล่งน้ำเสริมในพื้นที่ใกล้เคียงเพื่อเติมน้ำในสระตนเองได้เมื่อขาดแคลนน้ำ ประมาณร้อยละ 44 พื้นที่เกษตรกรมีแหล่งน้ำชลประทานหรือแหล่งน้ำธรรมชาติที่จะใช้เพื่อเป็นแหล่งน้ำเสริมได้หลังจากเข้าร่วมโครงการฯ

ตารางที่ 6 ประเภทของเอกสารสิทธิ์ของที่ดินที่เกษตรกรนำมาเข้าร่วมโครงการฯ ปี 2541

หน่วย : ไร่/ละ

ภาค รายการ	เหนือ	ตะวันออก /เหนือ	กลาง	ใต้	เฉลี่ย
ประเภทเอกสารสิทธิ์					
- โฉนด	44	44	73	19	40
- น.ส.3/น.ส.3 ก.	32	34	18	66	38
- สปก	7	10	3	๗	10
- น.ค.3	2	๗	๗	๗	1
- สทก.	4	1	๗	๗	1
- อื่นๆ ¹¹	11	11	6	15	10

หมายเหตุ: อื่นๆ หมายถึง กสน.3 กสน.5 พื้นที่ในโครงการพระราชดำริ พื้นที่จัดสรร

ที่มา: กระทรวงเกษตรและสหกรณ์, 2542.

(3) การสนับสนุนของหน่วยงาน

ก่อนเข้าร่วมโครงการฯ เกษตรกรส่วนใหญ่เคยได้รับความช่วยเหลือจากรัฐตามโครงการต่างๆ พื้นที่โครงการที่เกษตรกรเคยเข้าร่วม ได้แก่ โครงการปรับโครงสร้างและระบบการผลิตการเกษตร โครงการแหล่งน้ำในไร่นา โครงการไร่นาสวนผสม และโครงการสนับสนุนแผนการผลิต เป็นต้น

หลังการเข้าร่วมโครงการฯ แล้ว เกษตรกรมีความรู้สึกว่ามีค่ามากขึ้น เป็นที่รู้จักและได้รับการดูแลเอาใจใส่จากเจ้าหน้าที่ดีกว่าแต่ก่อน (วิศาล บุปผเวส และคณะ 2542:50) เกษตรกรเห็นว่า บุคคลที่สามารถให้คำแนะนำเกี่ยวกับทฤษฎีใหม่ได้คือ เกษตรอำเภอ หรือเกษตรตำบล

(4) การจัดทำแผนการผลิต และการเปลี่ยนแปลงการใช้ปัจจัยการผลิต

จากข้อมูลที่มี เป็นตัวอย่างเกษตรกรที่ตำบลเขาหินพัฒนา จังหวัดสระบุรี พบว่าเมื่อเปรียบเทียบกับก่อนเข้าร่วมโครงการฯ กับหลังเข้าร่วมโครงการฯ ในแง่ของการใช้ที่ดิน ครัวเรือนมีสระน้ำเพิ่มขึ้น จากเดิมไม่มีทุกราย เป็นมีสระน้ำทุกราย ขนาดพื้นที่ปลูกข้าวลดลงมาใกล้เคียงกับสัดส่วนตามทฤษฎีดินแบบ และปลูกพืชหลายประเภทมากขึ้น สำหรับการใช้จ่ายแรงงาน หลังจากเข้าร่วมโครงการฯ ครัวเรือนที่มีงานทำตลอดทั้งปี (12 เดือน) เพิ่มขึ้นและมีการจ้างงานเพิ่มขึ้น (แดงอ่อน มั่นใจตน และคณะ 2542) แสดงว่าสมาชิกในครัวเรือนไปทำงานต่างถิ่นลดลง สำหรับการใช้เครื่องจักร วัสดุภัณฑ์ พบว่าไม่มีการเปลี่ยนแปลง อย่างไรก็ตาม มีการใช้ปุ๋ยและสารเคมีเป็นจำนวนเพิ่มขึ้น อาจเนื่องมาจากเกษตรกรหลังจากเข้าร่วมโครงการทฤษฎีใหม่ ปลูกพืชหลายประเภทมากขึ้น (แดงอ่อน มั่นใจตนและคณะ 2542)

จากการศึกษาของผู้วิจัยหลายท่าน (แดงอ่อน มั่นใจตนและคณะ 2542, วีรุช ส่งสายและคณะ 2542) พบว่าหลังจากเข้าร่วมโครงการฯแล้ว เกษตรกรมีรายได้เพิ่มขึ้นตลอดจนมีอาหารบริโภคอย่างเพียงพอ ผลผลิตที่ได้เพิ่มสูงขึ้น โดยเฉพาะผลผลิตจากข้าว

การเกษตรทฤษฎีใหม่ ปัจจุบันได้ขยายผลไปกว้างขวางทั่วประเทศ ทั้งภาคเหนือ ได้แก่ กำแพงเพชร เชียงราย ตาก นครสวรรค์ น่าน พะเยา พิจิตร เป็นต้น (ฝ่ายส่งเสริมอาชีพ 2542) ภาคตะวันออกเฉียงเหนือ ได้แก่ อุดรธานี เลย สกลนคร นครราชสีมา (มูลนิธิชัยพัฒนา 2540) ภาคกลางและภาคตะวันออก ได้แก่ กาญจนบุรี ฉะเชิงเทรา อยุธยา เพชรบุรี สิงห์บุรี เป็นต้น

3.3.3 การทดลองปฏิบัติตาม"เกษตรทฤษฎีใหม่" นอกโครงการทดลอง

จากการศึกษาข้อมูลทุติยภูมิ มีเกษตรกรอีกกลุ่มหนึ่งที่ไม่ได้เข้าร่วมโครงการ แต่ทำการเกษตรทฤษฎีใหม่ด้วยตนเอง คือ มีการจัดสรรที่ดิน เป็นแหล่งน้ำ ทำนา ปลูกพืชไร่/ยีนดิน และเป็นที่อยู่อาศัย สาเหตุที่ไม่เข้าร่วมโครงการมีหลายเหตุผลแตกต่างกัน บางรายมีฐานะดีพอแล้ว บางรายอายุมากไม่มีแรงงานในครัวเรือนที่จะทำงานตามโครงการฯ บางรายมีขนาดที่ดินเล็กเกินไป ในขณะที่เดียวกัน เกษตรกรที่ไม่ได้เข้าร่วมโครงการบางส่วน อาจเข้าร่วมโครงการในอนาคต ทั้งนี้เพราะส่วนใหญ่มีความเห็นพ้องต้องกันว่า การทำตามทฤษฎีใหม่ อาจเป็นแนวทางหนึ่งที่ทำให้พวกเขามีรายได้เพิ่มขึ้น และมีผลผลิตสม่ำเสมอตลอดปี

3.4 อุปสรรคของการดำเนินงานในการนำทฤษฎีใหม่ไปปฏิบัติ

อุปสรรคของการดำเนินงานในการนำทฤษฎีใหม่ไปปฏิบัติจริง มีดังนี้

1. ด้านงบประมาณ เนื่องจากงบประมาณของแต่ละกระทรวงมาไม่พร้อมกัน และอาจมีปริมาณเงินจำกัด ทำให้งานไม่เป็นไปตามระยะเวลาและแผนงานที่กำหนด
2. การสร้างความเข้าใจแก่บุคคล ทั้งตัวเกษตรกรเองและผู้อื่น ตลอดจนหน่วยงานภายนอก ให้เข้าถึงหลักการ แนวความคิด สาระสำคัญของทฤษฎีใหม่ ต้องอาศัยการประชาสัมพันธ์ที่ดีเพียงพอ ซึ่งในปัจจุบันสังเกตได้ว่าข่าวสารข้อมูลมีมากขึ้น อย่างไรก็ตาม ยังมีความเข้าใจที่แตกต่างกันไปเกี่ยวกับเกษตรทฤษฎีใหม่ โดยเฉพาะตัวเกษตรกรเองบางกลุ่ม ที่ไม่เข้าใจถึงวัตถุประสงค์หลักของทฤษฎีที่แท้จริง (วิศาล บุปผเวส และคณะ 2542)
3. การที่เกษตรกรมีที่พักอาศัยและผืนนาที่ทำเกษตรทฤษฎีใหม่อยู่คนละที่ อาจทำให้เป็นอุปสรรคในการทำการเกษตร
4. เกษตรกรที่เข้าร่วมโครงการ ฯ ปัจจุบันโดยเฉลี่ยเป็นเกษตรกรที่มีฐานะดี (มีที่นาเฉลี่ย 33 ไร่) การผลิตตามทฤษฎีใหม่อาจเน้นที่การค้ามิใช่เพื่อบริโภคเพียงพอเป็นอันดับแรก อย่างไรก็ตามหากสามารถทำให้เกษตรกรเข้าใจอย่างถ่องแท้ว่าควร ผลิตเพื่อบริโภคในครัวเรือนก่อนจึงนำส่วนเกินออกขายภายนอกได้แล้ว การทำการเกษตรตามแนวทฤษฎีใหม่ก็ไม่ผิดหลักการแต่อย่างใด

5. เกษตรกรบางรายมีแรงงานในครัวเรือนไม่เพียงพอในการทำกิจกรรมตามโครงการฯ หรืออาจมีอายุมาก ซึ่งเป็นข้อจำกัดที่จะทำการเกษตรในระยะยาวตามลักษณะเกษตรยั่งยืนต่อไป

6. การที่เกษตรกรไม่เข้าใจทฤษฎีใหม่อย่างเพียงพอ ทำให้มีการใช้ปัจจัยการผลิตอย่างไม่มีประสิทธิภาพ เมื่อได้รับปัจจัยการผลิตโดยไม่เสียค่าใช้จ่าย ก็ทอดทิ้งโดยเปล่าประโยชน์ ไม่นำไปเพาะปลูก กรณีนี้จะทำให้ประเทศชาติเสียทรัพยากรไปโดยเปล่าประโยชน์

3.5 ปัจจัยที่จะทำให้ "ทฤษฎีใหม่" ประสบผลสำเร็จในเชิงปฏิบัติ

ปัจจัยที่จะทำให้ "ทฤษฎีใหม่" ประสบผลสำเร็จในเชิงปฏิบัติ คือ

1. การคัดเลือกเกษตรกร กลุ่มเป้าหมาย ควรพิจารณาตามความจำเป็นและความพร้อมของเกษตรกรเอง โดยดูที่ความขยันหมั่นเพียร มีความตั้งใจ มีที่ดินเป็นของตนเอง มีทุนในการดำเนินงานบ้างพอสมควร
2. เกษตรกรควรมีความเข้าใจที่ถูกต้องเกี่ยวกับทฤษฎีใหม่ มีความรู้เกี่ยวกับการประกอบอาชีพการเกษตรพอสมควร เต็มใจและพร้อมรับวิทยาการใหม่ๆ หากมีความสามารถในการถ่ายทอดวิธีการดำเนินงานให้กับผู้อื่นได้ด้วยแล้ว ยิ่งเป็นการดีที่จะช่วยให้เกษตรกรทฤษฎีใหม่ ขยายผลได้ตามวัตถุประสงค์ ทั้งด้านความเหมาะสมและระยะเวลาที่วางแผนไว้
3. ทฤษฎีใหม่ต้องอาศัยความร่วมมือกัน การประสานงานกันทั้งภาครัฐ เอกชน ชุมชน และเกษตรกรเอง ในด้านต่างๆ เช่น งบประมาณ การดำเนินงานตามขั้นตอนและการตลาดฯ อย่างจริงจังและต่อเนื่อง
4. การจัดสรรพื้นที่ ควรพิจารณาถึงสิ่งแวดล้อมและปรับเปลี่ยนให้เหมาะสมกับสภาวะอากาศ และภูมิประเทศของแต่ละพื้นที่
5. การดำเนินงานโดยอาศัยกระบวนการกลุ่ม สนับสนุนให้ประชาชนรวมกลุ่มดำเนินกิจกรรมร่วมกัน และก่อให้เกิดความสามัคคีภายในกลุ่มก่อน แล้วจึงขยายออกไปนอกกลุ่มในภายหลัง

4. บทสรุป

การทำเกษตรทฤษฎีใหม่ มีความสำคัญและมีบทบาทต่อภาคการเกษตร ซึ่งจะส่งผลกระทบต่อเศรษฐกิจเติบโตของประเทศแบบยั่งยืน อย่างไรก็ตาม ต้องมีองค์ประกอบหลายประการที่จะทำให้การเกษตรวิธีนี้ประสบความสำเร็จ และก้าวไปอย่างมั่นคงไม่ล้มเลิกกลางคัน มีการขยายผลที่เหมาะสมในทุกๆ ด้าน ไม่ขยายผลรวดเร็วเกินไป ในขณะที่ผู้มีส่วนร่วมยังคงขาดความเข้าใจเกี่ยวกับทฤษฎีใหม่ที่แท้จริง ทฤษฎีใหม่ทำให้เกษตรกรได้รับการตอบสนองในทั้งด้านส่วนตัวและสังคมได้ในระดับสูง ได้ผลผลิตทางการเกษตรเพิ่มมากขึ้น เนื่องจากมีน้ำเพียงพอ มีรายได้เพิ่มขึ้น ครอบครัวยั่งยืน มีความสามัคคีในระดับชุมชนและระดับสถาบัน เป็นการส่งผลเกื้อกูลซึ่งกันและกัน สภาพพื้นที่ที่เคยแห้งแล้ง ขาดแคลนน้ำ กลับกลายเป็นพื้นที่อุดมสมบูรณ์มากขึ้น เป็นการรักษาสสมดุลให้กับดินและธรรมชาติ สิ่งทีพึงควรระวัง คือ การนำชื่อทฤษฎีใหม่ไปใช้ในโครงการต่างๆ ควร

เน้นให้แน่ชัดว่า โครงการนี้นั้น มีการพัฒนาการเกษตรในลักษณะแนวทฤษฎีใหม่อย่างแท้จริง เพื่อมิให้เกิดความสับสนในสาระแท้จริงของทฤษฎีใหม่

เนื่องในมหามงคลวโรกาสที่พระบาทสมเด็จพระเจ้าอยู่หัวฯ เสด็จพระชนมพรรษาครบ 6 รอบ ในวันที่ 5 ธันวาคม พ.ศ. 2542 พลสกนิกรชาวไทยรำลึกในพระมหากรุณาธิคุณ ในฐานะที่ทรงเป็นกษัตริย์นักพัฒนา ทรงห่วงใยประชาราษฎร์โดยเฉพาะประชาชนที่อยู่ในภาคเกษตรกรรม ซึ่งเป็นประชากรส่วนใหญ่ของประเทศ ทรงให้ความสำคัญกับการพัฒนาคุณภาพชีวิตในระยะยาว ทรงมุ่งหวังให้เกษตรกรมีความเจริญก้าวหน้าอย่างค่อยเป็นค่อยไป มีสภาพชีวิตที่มีความสุข ไม่เคร่งเครียด เป็นไปตามลักษณะการดำรงชีวิตแบบ “เศรษฐกิจพอเพียง” ไม่เร่งรัดให้เกิดความเจริญโดยรวดเร็ว การพัฒนาในลักษณะนี้ จะทำให้รากฐานของประเทศในส่วนล่างแข็งแรงมั่นคง ซึ่งจะส่งผลต่อฐานส่วนบนที่จะมั่นคงไม่สั่นคลอนได้ง่ายด้วย เป็นแนวทางในการนำไปสู่ความเจริญเติบโตทางเศรษฐกิจของประเทศแบบยั่งยืนต่อไป แนวความคิดการเกษตร “ทฤษฎีใหม่” นับเป็นแนวทางการพัฒนาเศรษฐกิจและสังคมที่มีเหตุผลตามหลักเศรษฐศาสตร์ มีความเหมาะสมกับชนบทห่างไกลโดยเฉพาะ แต่อาจประยุกต์เหตุผลในทฤษฎีใหม่กับเกษตรเชิงพาณิชย์ได้ นับเป็นพระมหากรุณาธิคุณของพระองค์และโชคดีของปวงชนชาวไทยที่มีพระมหากษัตริย์ที่ทรงห่วงใยราษฎรเช่นนี้

เอกสารอ้างอิง (Reference)

- กรมการปกครอง. 2541. เศรษฐกิจชุมชนพึ่งตนเอง : แนวคิดและยุทธศาสตร์. กรุงเทพฯ : โรงพิมพ์ส่วนท้องถิ่น.
- กระทรวงเกษตรและสหกรณ์. 2541. รายงานผลการประเมินผลโครงการ “เกษตรทฤษฎีใหม่” ตามแนวพระราชดำริ 2541.
- กระทรวงเกษตรและสหกรณ์. คู่มือปฏิบัติงาน โครงการ “เกษตรทฤษฎีใหม่” ตามแนวพระราชดำริปี 2542.
- แดงอ่อน มั่นใจตนและคณะ. 2542. ทฤษฎีใหม่ บทวิเคราะห์ใหม่แก่การพัฒนาสังคม. เอกสารประกอบการสัมมนา ทฤษฎีใหม่ในมุมมองของการบริหารการพัฒนา 1 (เมษายน). กรุงเทพฯ : สถาบันบัณฑิตพัฒนบริหารศาสตร์.
- นพพร. 2541. เยี่ยมโครงการเศรษฐกิจพอเพียง ฝีมือพ่อเมืองเลย นักปกครองแห่งปี'41. มติชน 22, ฉบับที่ 7684 : 12.
- ประเวศ วะสี. 2542. เศรษฐกิจพอเพียงและประชาสังคม แนวทางพลิกฟื้นเศรษฐกิจสังคม. หมอชาวบ้าน ปีที่..., ฉบับที่...(เดือน).
- ฝ่ายส่งเสริมอาชีพ. 2541 “โครงการอันเนื่องมาจากพระราชดำริ เศรษฐกิจพอเพียง เสด็จพระเกียรติ.” วารสารกำนันผู้ใหญ่บ้าน : 18-21.
- พระบาทสมเด็จพระเจ้าอยู่หัวฯ. 2540, 4 ธันวาคม. พระราชดำรัส พระบาทสมเด็จพระเจ้าอยู่หัวฯ ในวันที่ เสด็จพระชนมพรรษา 5 ธันวาคม พ.ศ.2540.

- มนตรี เขียบแหลม. 21 กุมภาพันธ์ 2541. แนวพระราชดำริ "ทฤษฎีใหม่" กับวิถีชีวิตคนไทย. เดลินิวส์ : 5
มติชนสุดสัปดาห์. 17 มกราคม 2541. "บำรุง ก้อนทอง" ผู้เดินตามทฤษฎีใหม่ น้ำเพื่อชีวิต : 34,36.
- มณีวรรณ ชัตรอุทัย. 2542. ทฤษฎีใหม่ บทวิเคราะห์ในแง่การพัฒนาทรัพยากรมนุษย์. เอกสารประกอบการ
สัมมนา ทฤษฎีใหม่ในมุมมองของการบริหารการพัฒนา 1 (เมษายน). กรุงเทพฯ : สถาบันบัณฑิต
พัฒนบริหารศาสตร์.
- มูลนิธิชัยพัฒนา. 2540. ทฤษฎีใหม่ : ชีวิตใหม่ที่โคราช. วารสารมูลนิธิชัยพัฒนา (ธันวาคม) : 41-47.
กรุงเทพฯ : สำนักเลขาธิการมูลนิธิชัยพัฒนา.
- มูลนิธิชัยพัฒนา. 2541. ทฤษฎีใหม่ไปเมืองจีน. วารสารมูลนิธิชัยพัฒนา (สิงหาคม). กรุงเทพฯ : สำนัก
เลขาธิการมูลนิธิชัยพัฒนา.
- วิศาล บุปผเวส. 2542. ทฤษฎีใหม่ในมุมมองของพัฒนาการเศรษฐกิจ. เอกสารประกอบการสัมมนา ทฤษฎี
ใหม่ในมุมมองของการบริหารการพัฒนา 1 (เมษายน). กรุงเทพฯ: สถาบันบัณฑิตพัฒนบริหารศาสตร์.
- วีรยุทธ ส่งสาย และคณะ. 2542. การวิจัยประเมินผลโครงการเกษตรน้ำฝนทฤษฎีใหม่ อำเภอเขาวง จังหวัด
กาฬสินธุ์. เอกสารประกอบการสัมมนา ทฤษฎีใหม่ในมุมมองของการบริหารการพัฒนา 1
(เมษายน). กรุงเทพฯ : สถาบันบัณฑิตพัฒนบริหารศาสตร์.
- ศูนย์พัฒนาเศรษฐกิจชุมชน และกองแผนพัฒนาจังหวัด, สำนักงานปลัดกระทรวงมหาดไทย, แนวทางการจัดทำ
แผนยุทธศาสตร์ การพัฒนาเศรษฐกิจชุมชนพึ่งตนเองในระดับจังหวัด (พ.ศ. 2542-2544) ไม่ระบุปีที่พิมพ์
สุชาติ ประสิทธิ์รัฐสินธุ์. 2540. "ทฤษฎีใหม่" ว่าด้วยการพัฒนาของพระบาทสมเด็จพระเจ้าอยู่หัว ภูมิพลอดุลยเดช
(พฤศจิกายน). กรุงเทพฯ : โรงพิมพ์เชียงใหม่.
- สำนักงานคณะกรรมการพิเศษ เพื่อประสานงานโครงการอันเนื่องมาจากพระราชดำริ. 2540. แนวคิดและ
ทฤษฎีการพัฒนา อันเนื่องมาจากพระราชดำรินพระบาทสมเด็จพระเจ้าอยู่หัวฯ 2540 ทฤษฎี
ใหม่ : การบริหารจัดการที่ดินเพื่อการเกษตรอันเนื่องมาจากพระราชดำริ. กรุงเทพฯ : สำนักงาน
คณะกรรมการพิเศษ เพื่อประสานงานโครงการอันเนื่องมาจากพระราชดำริ.
- สำนักงานปลัดกระทรวงมหาดไทย. 2541. รายงานการประเมินผลเรื่องร้านค้าชุมชน: ศักยภาพและข้อ
จำกัดในการพัฒนาเศรษฐกิจชุมชน.
- อนุก หิรัญรักษ์และคณะ. 2542. การประกันภัยพิชผลทางการเกษตรของประเทศไทย. เอกสารประกอบการ
สัมมนา ทฤษฎีใหม่ในมุมมองของการบริหารการพัฒนา 1 (เมษายน). กรุงเทพฯ : สถาบันบัณฑิต
พัฒนบริหารศาสตร์.
- อภิบาล 2538. แนวทางการดำเนินงานโครงการน้ำเพื่อชีวิต : การขยายผลทฤษฎีใหม่ตามแนวพระราชดำริ.
วารสารก้านัน ผู้ใหญ่บ้าน 46,12 (ธันวาคม).
- อำพล เสนานรงค์. 2539. พระราชดำริเรื่องแหล่งน้ำและเรื่องทฤษฎีใหม่. เอกสารจากกรมวิชาการเกษตร
(30 ตุลาคม) : 1-7.
- ไม่ปรากฏชื่อผู้แต่ง. 2541. "บันทึกประวัติศาสตร์เศรษฐกิจ" "เศรษฐกิจพอเพียง" พึ่งพาตนเอง นำสังคมยั่งยืน.
ธุรกิจก้าวหน้า 10,120 (กรกฎาคม) : 13-25.