

# แนวคิดการประยุกต์เศรษฐกิจพอเพียง กับโครงสร้างการผลิตที่เหมาะสม

โดย

สำนักงานคณะกรรมการพัฒนาการเศรษฐกิจและสังคมแห่งชาติ

ร่วมจัดโดย

มูลนิธิชัยพัฒนา

สภาวิจัยแห่งชาติ

สถาบันบัณฑิตพัฒนบริหารศาสตร์

สำนักงานคณะกรรมการพัฒนาการเศรษฐกิจและสังคมแห่งชาติ

สถาบันวิจัยเพื่อการพัฒนาประเทศไทย

## คำนำ

การศึกษาในหัวข้อ “แนวคิดการประยุกต์เศรษฐกิจพอเพียงกับการปรับโครงสร้างการผลิตที่เหมาะสม” นับเป็นหัวข้อที่มีความสำคัญและสอดคล้องกับการเตรียมความพร้อมของประเทศไทยให้ก้าวเข้าสู่ยุคใหม่ของการแข่งขันและการเสริมสร้างโอกาสทางเศรษฐกิจที่เหมาะสมในอนาคต กลุ่มผู้ศึกษาหวังเป็นอย่างยิ่งว่า เอกสารฉบับนี้จะอำนวยความสะดวกในการเป็นจุดเริ่มต้นของการนำ “ปรัชญาเศรษฐกิจพอเพียง” ที่พระบาทสมเด็จพระเจ้าอยู่หัว พระราชทานให้แก่พสกนิกรชาวไทยไปประยุกต์ใช้ในการวางแผนพัฒนาเศรษฐกิจและสังคม กำหนดทิศทางการพัฒนาโดยส่วนรวม และปรับโครงสร้างการผลิตที่เหมาะสมสำหรับประเทศไทย เพื่อให้เกิดการพัฒนาที่ยั่งยืนมีระบบภูมิคุ้มกันผลกระทบจากภายนอกที่มีประสิทธิภาพให้แก่ประชาชนชาวไทยทุกหมู่เหล่า และกำหนดบทบาทที่เหมาะสมของประเทศไทย ภายใต้กระแสโลกาภิวัตน์ในอนาคต

สำหรับการจัดทำเอกสารฉบับนี้ ซึ่งสำเร็จลุล่วงด้วยดี กลุ่มผู้ศึกษาใคร่ขอขอบคุณข้าราชการสำนักงานคณะกรรมการพัฒนาการเศรษฐกิจและสังคมแห่งชาติ ที่ได้กรุณาให้ความช่วยเหลือในการรวบรวมข้อมูล ประมวลข้อมูล และได้เสนอแนะความเห็นเพิ่มเติม สำหรับในส่วนของความผิดพลาดที่เกิดขึ้นจากความเห็นและข้อเสนอแนะตามที่ปรากฏในรายงานผลการศึกษานี้เป็นความรับผิดชอบของกลุ่มผู้ศึกษาทั้งหมด

นายพรชัย	รุจิประภา
นายสมชัย	กิตติไชย
นายบุญชัย	ฉัตรประทีองกุล
นายพรชัย	สุตันไชยนนท์

ผู้ศึกษา

# สารบัญ

	หน้า
คำนำ	ก
บทนำ	1
ส่วนที่ 1 ปรัชญาของเศรษฐกิจพอเพียง	1
ส่วนที่ 2 การพัฒนาเศรษฐกิจและสังคมที่ผ่านมาและเงื่อนไขภายใต้กระแสโลกาภิวัตน์	3
2.1 การพัฒนาเศรษฐกิจและสังคมที่ผ่านมา	3
2.1.1 ระยะเริ่มพัฒนาจนถึงก่อนเกิดวิกฤต	3
2.1.2 ระยะช่วงวิกฤตเศรษฐกิจถึงปัจจุบัน	8
2.2 เงื่อนไขใหม่ภายใต้กระแสโลกาภิวัตน์	10
2.2.1 กฎกติกาเศรษฐกิจระหว่างประเทศ (International Economic Order)	10
2.2.2 การประเมินสภาพแวดล้อมภายในของเศรษฐกิจไทย	11
ส่วนที่ 3 การประเมินโครงสร้างการผลิตไทย	12
3.1 ภาคเกษตร	12
3.1.1 บทบาทสำคัญของภาคเกษตร	12
3.1.2 การผลิตและสัดส่วนโครงสร้างภาคเกษตร	13
3.1.3 วิเคราะห์สมรรถนะการผลิตภาคเกษตร	15
3.2 ภาคอุตสาหกรรม	16
3.2.1 บทบาทสำคัญของภาคอุตสาหกรรม	16
3.2.2 การผลิตและสัดส่วนโครงสร้างภาคอุตสาหกรรม	16
3.2.3 วิเคราะห์สมรรถนะการผลิตภาคอุตสาหกรรม	17
3.3 ภาคบริการ	17
3.3.1 บทบาทสำคัญของภาคบริการ	18
3.3.2 การผลิตและสัดส่วนโครงสร้างการผลิตภาคบริการ	18
3.3.3 วิเคราะห์สมรรถนะการผลิตภาคบริการ	18
3.4 สรุป	19

ส่วนที่ 4	การประยุกต์เศรษฐกิจพอเพียงกับการปรับโครงสร้างการผลิตที่เหมาะสม	19
4.1	พระราชดำรัสเรื่องเศรษฐกิจพอเพียง : ข้อความบางตอนของพระราชดำรัส	20
4.1.1	เศรษฐกิจพอเพียงกับการพัฒนาเศรษฐกิจและสังคมไทยโดยรวม	20
4.1.2	เศรษฐกิจพอเพียงกับภาคการผลิต	21
4.1.3	เศรษฐกิจพอเพียงกับการออมและสร้างระบบภูมิคุ้มกัน (Shock Proof System)	22
4.2	การประยุกต์เศรษฐกิจพอเพียงกับการปรับโครงสร้างการผลิตที่เหมาะสม	23
4.2.1	ภาคการผลิต	23
4.2.2	ด้านวิทยาศาสตร์และเทคโนโลยี	27
4.2.3	ด้านทรัพยากรธรรมชาติและสิ่งแวดล้อม	28
4.2.4	การปรับเปลี่ยนในระดับวิธีบริหารจัดการ	28
4.2.5	สรุป	29

ภาคผนวก

## สารบัญตาราง

	หน้า
ตารางที่ 1 โครงสร้างการผลิตไทย	4
ตารางที่ 2 การใช้จ่าย การลงทุน และการค้าระหว่างประเทศ	7
ตารางที่ 3 เปรียบเทียบสัดส่วนของผลผลิตภาคเกษตรต่อ GDP ทั้งประเทศกับสัดส่วนแรงงานในภาคเกษตรต่อแรงงาน ทั้งประเทศ (ปี 2539)	14

# สารบัญภาพ

หน้า

ภาพที่ 1 สัดส่วนโครงสร้างการผลิต

5

# The Concept of Applying "Sufficiency Economy" to Appropriate Production Restructuring

NESDB

## EXECUTIVE SUMMARY

The philosophy of the "Sufficiency Economy" put forward by His Majesty the King is aimed at the attainment of happiness by all people, communities and the nation. "Happiness" means individuals, the economy, society, and the environment would develop in harmony based on mutual reliance and balanced development. The philosophy of the "Sufficiency Economy" is a suitable basis for Thailand's production restructuring based on the principle of long term sustainable development. The details are summarized as follows:

- (1) The Agricultural Sector is of primary importance because 60% of Thai people work in this sector. The philosophy of the "Sufficiency Economy" can contribute to development of a shock proof system shielded from external impacts, that would particularly benefit poor farmers who would increasingly utilize production systems based on sustainable self reliance. Application of the concept would mean producing enough for self-sufficient family consumption before selling to the market. The development process in the agricultural sector should be characterized by balance in use of natural resources, application of production technology; and environmental protection, particularly maintainance of soil and water. Thus, land for agriculture should be planned; designated economic agricultural zones should be extensively developed to support the processing industry, and small farm (family farms) agricultural zones should be used for diversified agriculture; mixed farming, conservation of natural ecosystems, organic agriculture, and agro-forestry should be emphasized.
- (2) The Industrial Sector plays a significant role in Thailand's economic production and export. However, some issues pertaining to the industrial development process need to be addressed, particularly the need to select industries in which Thailand has comparative advantage. Balanced growth should be the objective, based on appropriate use of resources, e.g., human, capital, technology and raw materials. Other factors also need to be addressed, such as lack of domestic savings for industrial investment, high dependence on import of raw materials and technology, and lack of appropriate levels of development in some basic and supporting industries. The philosophy of the "Sufficiency Economy" can be applied to industrial development by applying these principles which will necessitate changes in entrepreneurs' consciousness and behavior in terms of investment, production processes, and marketing. Entrepreneurs should first invest in small enterprises and later on expand to medium and large enterprises when they have acquired sufficient knowledge, expertise, and investment capital. Industries which combine local knowledge in production processes and which require less capital investment in the beginning phases, namely agro-industries, should be emphasized.
- (3) The Service Sector should be harmonized with, and related to, the Thai peoples' way of life, and play a very important role in Thailand's production structure. Therefore, development of the Service Sector should follow the philosophy of the "Sufficiency Economy". The Service Sector should make use of domestic production factors efficiently, as well as seriously protecting natural resources and the environment. Opportunities for the poor and underprivileged in society to live better lives more self-sufficiently should be promoted. Development of the Service Sector should emphasize middle path principles so as to increase the people's quality of life. Thus, the types of services to be promoted should be eco-tourism, education, Thai traditional medicine, and health services, etc.

# บทสรุป

## แนวคิดการประยุกต์เศรษฐกิจพอเพียงกับการปรับโครงสร้างการผลิตที่เหมาะสม

แนวทางเศรษฐกิจพอเพียงตามพระราชดำรัสของพระบาทสมเด็จพระเจ้าอยู่หัว มีเป้าหมายสูงสุดมุ่งไปสู่ประโยชน์สุขของประชาชน ชุมชน และประเทศชาติ ซึ่งความหมายของ “ประโยชน์สุข” คือ การทำให้คน เศรษฐกิจ สังคม และสิ่งแวดล้อม อยู่ในสภาวะที่สามารถดำรงอยู่อย่างดีงาม และมีความสุขสมบูรณ์ โดยอาศัยความเชื่อมโยงเกื้อกูลระหว่างกันอย่างสมดุลและเหมาะสม โดยแนวทางเศรษฐกิจพอเพียงสามารถนำมาประยุกต์ใช้ในการปรับโครงสร้างการผลิตที่เหมาะสมกับประเทศไทยได้อย่างดีและเหมาะสมเพื่อให้เกิดการพัฒนาที่ยั่งยืนในระยะยาว โดยสาระสำคัญสรุปได้ ดังนี้

(1) **สาขาเกษตร** เป็นพื้นฐานสำคัญของประเทศ โดยคนไทยเกือบร้อยละ 60 ประกอบอาชีพในสาขานี้ แนวทางเศรษฐกิจพอเพียงสามารถนำมาประยุกต์ ปฏิบัติได้ โดยเฉพาะการสร้างภูมิคุ้มกันผลกระทบจากภายนอกในระดับครัวเรือนเกษตรกรยากจน เพื่อวางพื้นฐานให้สามารถพึ่งตนเองได้อย่างยั่งยืนในระยะยาว โดยให้มีการผลิตแบบเพียงพอ กินในครอบครัวก่อน ที่เหลือจึงขายสู่ตลาด ดังนั้นรูปแบบการพัฒนาที่เหมาะสมของภาคเกษตรคือ การพัฒนาแบบสมดุลและเหมาะสมระหว่างการใช้ทรัพยากรธรรมชาติ เทคโนโลยีการผลิต และการดูแลรักษาสิ่งแวดล้อม โดยเน้นการบำรุงรักษาดินและน้ำ สำหรับที่ดินเพื่อการเกษตรควรมีการกำหนดแผนการใช้ที่ดินให้เหมาะสม ได้แก่ **พื้นที่เขตเกษตรเศรษฐกิจ**ที่สามารถพัฒนาพื้นที่เป็นแปลงใหญ่เชื่อมโยงกับอุตสาหกรรมแปรรูปได้ และ**พื้นที่เกษตรรายย่อย** ควรเน้นวิธีการทำการเกษตรที่หลากหลาย เช่น เกษตรผสมผสาน เกษตรธรรมชาติ เกษตรอินทรีย์ และวนเกษตร เป็นต้น

(2) **สาขาอุตสาหกรรม** มีบทบาทสำคัญอย่างมากต่อโครงสร้างการผลิต และโครงสร้างการส่งออกของไทย แต่ยังมีปัญหาสำคัญและจำเป็นต้องได้รับการแก้ไข เช่น การพัฒนาอุตสาหกรรมควรเลือกประเภทอุตสาหกรรมที่ไทยได้เปรียบเชิงเปรียบเทียบ และไม่ควรเน้นให้มีการขยายในอัตราที่สูงเกินกว่าทรัพยากรการผลิต เช่น คน เทคโนโลยี และวัตถุดิบ ที่มีอยู่ในแต่ละช่วงเวลา นอกจากนี้ภาคอุตสาหกรรมยังมีปัญหาการขาดเงินออมภายในประเทศสำหรับลงทุนในประเภทของอุตสาหกรรมที่ต้องการการสนับสนุน การพึ่งพาการนำเข้าวัตถุดิบและเทคโนโลยีจากต่างประเทศในระดับสูง และการขาดการพัฒนาแบบครบวงจรในอุตสาหกรรมพื้นฐานบางประเภทและอุตสาหกรรมสนับสนุนอย่างเพียงพอ ดังนั้น รูปแบบการพัฒนาของภาคอุตสาหกรรมตามแนวทางเศรษฐกิจพอเพียง ควรเน้นสร้างจิตสำนึกของผู้ประกอบการให้รู้จักประมาณตนด้านการลงทุนไม่เกินตัว มีความรอบคอบในการวางแผนการผลิตและการตลาด โดยอาจลงทุนในธุรกิจอุตสาหกรรมขนาดเล็กไปก่อนจนกระทั่งมีความรู้ ความชำนาญ และเงินทุนเพียงพอ จึงขยายเป็นธุรกิจอุตสาหกรรมขนาดกลางและขนาดใหญ่ในอนาคตต่อไป รวมทั้งควรเน้นอุตสาหกรรมที่สามารถนำภูมิปัญญาท้องถิ่นมาผสมผสานในขบวนการผลิตและไม่ต้องใช้งบลงทุนในระยะเริ่มแรกสูงมากนัก เช่น อุตสาหกรรมในกลุ่มที่ใช้วัตถุดิบการเกษตร เป็นต้น

(3) **สาขาบริการ** เป็นภาคที่มีความสอดคล้องและเกี่ยวข้องกับวิถีความเป็นอยู่ของประชาชนไทยโดยตรงและมีบทบาทสำคัญอย่างมากต่อโครงสร้างการผลิตไทย ดังนั้นรูปแบบการพัฒนาของภาคบริการตามแนวทางการพัฒนาเศรษฐกิจพอเพียงควรเน้นการใช้ปัจจัยการผลิตในประเทศให้เกิดประสิทธิภาพสูงสุด รวมทั้งให้ความสำคัญกับการดูแลทรัพยากรธรรมชาติและสิ่งแวดล้อมอย่างเข้มข้น เสริมสร้างโอกาสในการประกอบอาชีพให้แก่ผู้ยากจนและด้อยโอกาสทางสังคมให้สามารถพึ่งตนเองได้ รวมทั้งสร้างทางเลือกจากการผลิตและการบริการที่หลากหลายภายใต้หลักความพอดีและเดินทางสายกลาง เพื่อเพิ่มคุณภาพชีวิตของประชาชนในประเทศ ซึ่งประเภทบริการที่ควรให้ความสำคัญ ได้แก่ การท่องเที่ยวเชิงอนุรักษ์ การบริการทางการศึกษา การบริการทางการแพทย์แผนไทย การบริการด้านสุขภาพ เป็นต้น



# แนวคิดการประยุกต์เศรษฐกิจพอเพียง กับการปรับโครงสร้างการผลิตที่เหมาะสม

## บทนำ

พระราชดำรัสของพระบาทสมเด็จพระเจ้าอยู่หัวเรื่องเศรษฐกิจพอเพียงเป็นปรัชญาที่ได้ทรงชี้แนะแนวทางดำเนินชีวิตให้แก่พสกนิกรชาวไทยมานานกว่า 25 ปีแล้วตั้งแต่ก่อนเกิดวิกฤติ และเมื่อภายหลังได้ทรงเน้นย้ำแนวทางการแก้ไขเพื่อให้รอดพ้นและสามารถดำรงอยู่ได้อย่างมั่นคงและยั่งยืนภายใต้กระแสโลกาภิวัตน์และความเปลี่ยนแปลงต่างๆ

แนวทางเศรษฐกิจพอเพียงนี้สามารถนำมาประยุกต์ใช้กับแนวทางการพัฒนาได้อย่างเป็นระบบในทุกระดับตั้งแต่ระดับครอบครัว ระดับชุมชน ระดับสาขาการผลิต และระดับประเทศ (มหภาค) เพื่อปรับวิถีชีวิตของประชาชนชาวไทย และทิศทางการพัฒนาชาติบ้านเมืองให้ผ่านมรสุมร้ายที่กำลังเผชิญอยู่ในขณะนี้ ด้วยสติที่มั่นคง ปัญญาที่เฉียบแหลม ให้ชาติไทยสามารถดำรงอยู่อย่างมีเกียรติ สมบูรณ์พูนสุข ภายใต้กระแสโลกาภิวัตน์ชั่วกาลนาน

สำหรับรายงานฉบับนี้ได้สรุปประเด็นสาระสำคัญจากการตีความพระราชดำรัสของพระบาทสมเด็จพระเจ้าอยู่หัว และการปรึกษาหารือกับผู้รู้หลายท่าน โดยแบ่งเป็น 4 ส่วน คือ (1) ปรัชญาของเศรษฐกิจพอเพียงที่สำนักงานคณะกรรมการพัฒนาการเศรษฐกิจและสังคมแห่งชาติได้เชิญผู้ทรงคุณวุฒิในทางเศรษฐกิจและสาขาอื่น ๆ มาร่วมกันประมวล กลั่นกรอง พระราชดำรัสและนำกราบบังคมทูลขอพระบรมราชานุญาตนำออกเผยแพร่ ซึ่งพระบาทสมเด็จพระเจ้าอยู่หัวได้ทรงพระราชทานพระบรมราชานุญาตแล้ว (2) การพัฒนาเศรษฐกิจและสังคมที่ผ่านมาและเงื่อนไขใหม่ภายใต้กระแสโลกาภิวัตน์ (3) การประเมินโครงสร้างการผลิตไทย และ (4) การประยุกต์เศรษฐกิจพอเพียงกับการปรับโครงสร้างการผลิตที่เหมาะสม

## ส่วนที่ 1 ปรัชญาของเศรษฐกิจพอเพียง

เศรษฐกิจพอเพียง เป็นปรัชญาที่พระบาทสมเด็จพระเจ้าอยู่หัวทรงมีพระราชดำรัสชี้แนะแนวทางการดำเนินชีวิตแก่พสกนิกรชาวไทยมานานกว่า 25 ปี โดยเริ่มตั้งแต่ พระบรมราโชวาท ที่พระราชทานแก่นิสิตผู้สำเร็จการศึกษาจากมหาวิทยาลัยเกษตรศาสตร์ เมื่อวันที่ 18 กรกฎาคม 2517 ความว่า

“การพัฒนาประเทศจำเป็นต้องทำตามลำดับขั้น ต้องสร้างพื้นฐาน คือ ความพอมี พอกิน พอใช้ ของประชาชนส่วนใหญ่เบื้องต้นก่อน โดยใช้วิธีการและอุปกรณ์ที่ประหยัด แต่ถูกต้องตามหลักวิชาการ เมื่อได้พื้นฐานความมั่นคงพร้อม พอสมควรและปฏิบัติได้แล้ว จึงค่อยสร้างเจริญ และฐานะเศรษฐกิจขั้นสูงโดยลำดับต่อไป”

ต่อมาพระบาทสมเด็จพระเจ้าอยู่หัวได้พระราชทานพระบรมราโชวาทและพระราชดำรัส เรื่อง เศรษฐกิจพอเพียงในโอกาสต่างๆอย่างต่อเนื่อง ตั้งแต่ก่อนเกิดวิกฤตเศรษฐกิจ และภายหลังได้ทรงเน้นย้ำ แนวทางการแก้ไขเพื่อให้รอดพ้น และสามารถดำรงอยู่ได้อย่างมั่นคงและยั่งยืน ในพระราชดำรัส เมื่อวันที่ 4 ธันวาคม 2540 และ 4 ธันวาคม 2541

หลังจากที่พระบาทสมเด็จพระเจ้าอยู่หัวได้พระราชทานพระราชดำรัส เรื่องเศรษฐกิจพอเพียงมาโดยลำดับดังกล่าวข้างต้น ได้มีบุคคลและคณะบุคคลหลายหมู่เหล่าแสดงความจงรักภักดีนำกระแสพระราชดำรัสไปตีความเพื่อนำสู่ปฏิบัติเป็นหลายแนวทาง มีทั้งการตีความที่สอดคล้องกัน และการตีความที่ขัดแย้งกัน สำนักงานคณะกรรมการพัฒนาการเศรษฐกิจและสังคมแห่งชาติ จึงได้ร่วมกับผู้ทรงคุณวุฒิทั้งทางเศรษฐกิจ และสาขาอื่น ๆ มาร่วมกันประมวลและตีความพระราชดำรัส เรื่องเศรษฐกิจพอเพียง และขอพระราชทานพระบรมราชานุญาตนำออกเผยแพร่ เพื่อเป็นกรอบแนวทางการจัดเตรียมแผนพัฒนาเศรษฐกิจและสังคมแห่งชาติฉบับที่ 9 และเป็นแนวทางปฏิบัติของทุกฝ่ายที่เกี่ยวข้อง รวมทั้งประชาชนทั่วไป ซึ่งพระบาทสมเด็จพระเจ้าอยู่หัวได้ทรงพระกรุณาปรับปรุงแก้ไขพระราชทาน และทรงพระกรุณาโปรดเกล้าฯ พระราชทานพระบรมราชานุญาตตามที่ขอพระมหากษัตริย์ เมื่อวันที่ 27 พฤศจิกายน 2542 (รายละเอียดตามเอกสารในภาคผนวก) โดยมีเนื้อความดังนี้

#### ปรัชญาของเศรษฐกิจพอเพียง

เศรษฐกิจพอเพียง เป็นปรัชญาชี้ถึงแนวการดำรงอยู่และปฏิบัติตนของประชาชนในทุกระดับ ตั้งแต่ระดับครอบครัว ระดับชุมชน จนถึงระดับรัฐ ทั้งในการพัฒนาและบริหารประเทศให้ดำเนินไปใน ทางสายกลาง โดยเฉพาะการพัฒนาเศรษฐกิจเพื่อให้ก้าวทันต่อโลกยุคโลกาภิวัตน์ ความพอเพียง หมายถึง ความพอประมาณ ความมีเหตุผล รวมถึงความจำเป็นที่จะต้องมีระบบภูมิคุ้มกันในตัวที่ดี พอสมควร ต่อการมีผลกระทบใดๆ อันเกิดจากการเปลี่ยนแปลงทั้งภายนอกและภายใน ทั้งนี้จะต้องอาศัยความรอบรู้ ความรอบคอบ และความระมัดระวังอย่างยิ่งในการนำวิชาการต่างๆ มาใช้ในการวางแผนและการดำเนินการทุกขั้นตอน และขณะเดียวกันจะต้องเสริมสร้างพื้นฐานจิตใจของคนในชาติ โดยเฉพาะเจ้าหน้าที่ของรัฐ นักทฤษฎี และนักธุรกิจในทุกระดับ ให้มีสำนึกในคุณธรรมความซื่อสัตย์สุจริต และให้มีความรอบรู้ที่เหมาะสม ดำเนินชีวิตด้วยความอดทน ความเพียร มีสติ ปัญญา และความรอบคอบ เพื่อให้สมดุลและพร้อมต่อการรองรับการเปลี่ยนแปลงอย่างรวดเร็วและกว้างขวางทั้งด้านวัตถุ สังคม สิ่งแวดล้อม และวัฒนธรรมจากโลกภายนอกได้เป็นอย่างดี

## ส่วนที่ 2 การพัฒนาเศรษฐกิจและสังคมที่ผ่านมาและเงื่อนไขภายใต้กระแส โลกาภิวัตน์

### 2.1 การพัฒนาเศรษฐกิจและสังคมที่ผ่านมา

#### 2.1.1 ระยะเริ่มพัฒนาจนถึงก่อนเกิดวิกฤต

ในช่วงเวลากว่า 50 ปีที่ผ่านมาเศรษฐกิจไทยได้ขยายตัวมากกว่า 17 เท่า โดยในช่วงปี 2494-2501 เศรษฐกิจเติบโตร้อยละ 3.9 ต่อปี และหลังจากได้มีการเน้นนโยบายเศรษฐกิจแบบเปิดตั้งแต่ในช่วงแผนพัฒนาเศรษฐกิจและสังคมแห่งชาติ ฉบับที่ 1 เป็นต้นมา อัตราการขยายตัวของระบบเศรษฐกิจได้สูงขึ้น โดยในช่วง 35 ปีที่ผ่านมาเศรษฐกิจไทยขยายตัวโดยเฉลี่ยจนถึงก่อนวิกฤตสูงกว่าร้อยละ 7.5 ต่อปี รายได้ต่อหัวที่แท้จริงของประชากรโดยเฉลี่ยเพิ่มขึ้นเกินกว่าร้อยละ 5.2 ต่อปี รวมทั้งยังมีเสถียรภาพทางเศรษฐกิจที่ดีมาโดยตลอด อัตราการแลกเปลี่ยนระหว่างเงินบาทกับเงินดอลลาร์ สรอ. เปลี่ยนแปลงน้อยมาก และระดับเงินเฟ้อโดยเฉลี่ยในประเทศไทยไม่ห่างกับระดับเงินเฟ้อในสหรัฐอเมริกามากนัก ซึ่งผลการพัฒนาดังกล่าวทำให้เกิดการเปลี่ยนแปลงในมิติสำคัญต่างๆ ได้แก่ โครงสร้างการผลิต บทบาททางเศรษฐกิจในเวทีโลก โครงสร้างพื้นฐานทางเศรษฐกิจ ภาวะความยากจน บริการทางการศึกษาและสาธารณสุข ดังนี้

#### (1) โครงสร้างการผลิต

โครงสร้างการผลิตของไทยในระยะแรกตั้งแต่มีการใช้แผนพัฒนาฯ ฉบับที่ 1 จนกระทั่งถึงปีสุดท้ายของแผนพัฒนาฯ ฉบับที่ 7 ได้มีการเปลี่ยนแปลงอย่างมาก โดยการผลิตในภาคอุตสาหกรรมได้เพิ่มขึ้นในอัตราที่สูงอย่างต่อเนื่องจากสัดส่วนการผลิตเพียงร้อยละ 22.9 ของผลิตภัณฑ์มวลรวมภายในประเทศ (GDP) ในปี 2509 เพิ่มขึ้นเป็นร้อยละ 39.5 ในปี 2539 สำหรับการผลิตในภาคบริการได้เพิ่มขึ้นเพียงเล็กน้อยแต่ยังคงเป็นสัดส่วนการผลิตที่สูงจากผลผลิตร้อยละ 45.9 ในปี 2509 เพิ่มขึ้นเป็นร้อยละ 49.5 ในปี 2539 สำหรับภาคเกษตรได้ลดบทบาทความสำคัญลง โดยสัดส่วนการผลิตลดลงอย่างมากจากร้อยละ 31.1 ในปี 2509 เหลือเพียงร้อยละ 11.0 ในปี 2539 (รายละเอียดตามตารางที่ 1) ในขณะที่ประชาชนหรือแรงงานกว่าร้อยละ 50 ของประชากรไทยยังคงอยู่ในภาคเกษตร ส่วนภาคอุตสาหกรรมที่มีการขยายตัวในอัตราสูงได้ดึงดูดทรัพยากรแรงงานจากภาคเกษตร โดยขาดการฝึกฝนทักษะที่เพียงพอและทั่วถึง จนเกิดปัญหาการขาดแคลนแรงงานของภาคอุตสาหกรรมอย่างรุนแรง ดังเช่นในช่วงปี 2537-2539 โดยเฉพาะช่างเทคนิค วิศวกร และนักวิทยาศาสตร์

ตารางที่ 1  
โครงสร้างการผลิตไทย

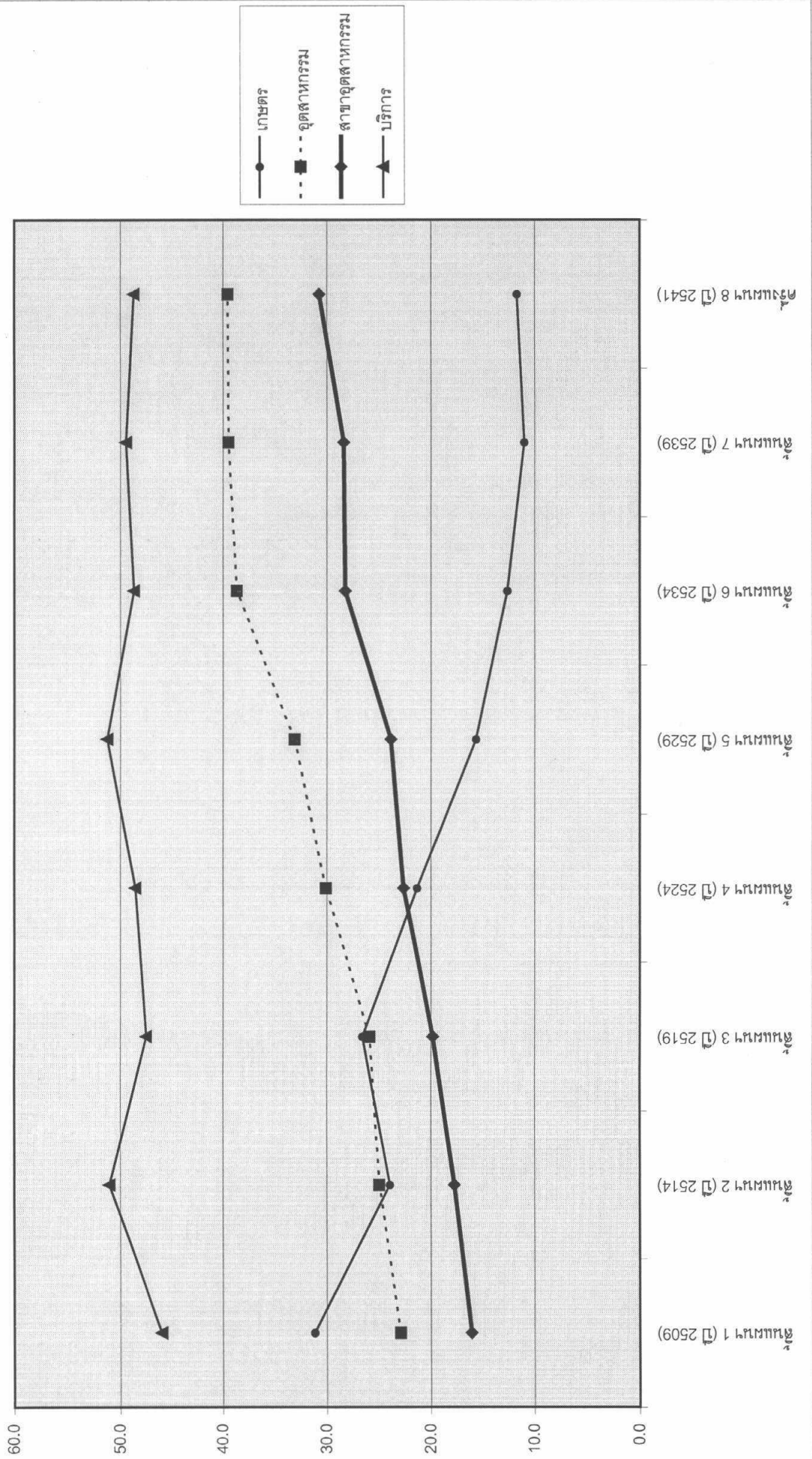
สิ้นแผนฯ/ปี	เกษตร		อุตสาหกรรม <sup>(2)</sup>		Manufacturing		บริการ		รวม
	GDP <sup>(1)</sup> (ล้านบาท)	สัดส่วน (%)	GDP <sup>(1)</sup> (ล้านบาท)	สัดส่วน (%)	GDP <sup>(1)</sup> (ล้านบาท)	สัดส่วน (%)	GDP <sup>(1)</sup> (ล้านบาท)	สัดส่วน (%)	GDP <sup>(1)</sup> (ล้านบาท)
1/2509	34,062	31.14	25,073	22.92	17,593	16.08	50,261	45.94	109,396
2/2514	37,016	23.96	38,590	24.98	27,428	17.76	78,862	51.05	154,468
3/2519	93,080	26.60	90,676	25.91	69,437	19.84	166,171	47.49	349,927
4/2524	162,390	21.36	228,861	30.10	172,143	22.64	369,105	48.54	760,356
5/2529	177,537	15.66	374,961	33.08	270,605	23.88	580,899	51.25	1,133,397
6/2534	317,085	12.65	969,012	38.66	707,901	28.24	1,220,538	48.69	2,506,635
7/2539	507,339	11.03	1,815,571	39.48	1,305,772	28.40	2,275,378	49.48	4,598,288
ปี 2541	547,698	11.74	1,844,949	39.55	1,433,863	30.74	2,272,096	48.71	4,664,743

ที่มา สำนักงานคณะกรรมการพัฒนาการเศรษฐกิจและสังคมแห่งชาติ

หมายเหตุ (1) GDP เป็นราคาปัจจุบัน

(2) อุตสาหกรรม ประกอบด้วย สาขาเหมืองแร่และถ่านหิน สาขาอุตสาหกรรม สาขาไฟฟ้าและประปา และสาขาก่อสร้าง

ภาพที่ 1 สัดส่วนโครงสร้างการผลิต



## (2) สภาวะการลงทุนและการค้าต่างประเทศ

ประเทศไทยเป็นมิตรที่ดีของประชาคมโลกเสมอมา ทั้งเป็นสมาชิกขององค์การระหว่างประเทศหลายองค์การ ซึ่งได้รับการยอมรับและยกย่องที่ได้ให้ความร่วมมือ ความช่วยเหลือ และปฏิบัติตามกติกาขององค์การนั้นๆ มาด้วยดี ทำให้บทบาททางเศรษฐกิจในเวทีความสัมพันธ์ระหว่างประเทศได้เพิ่มสูงขึ้น ปัจจุบันประเทศไทยเป็นแหล่งลงทุนและเป็นแหล่งผลิตสินค้าส่งออกสู่ตลาดโลกที่สำคัญหลายชนิด เช่น รถยนต์และอุปกรณ์ เครื่องใช้ไฟฟ้า และชิ้นส่วนอิเล็กทรอนิกส์ รวมทั้งยังเป็นแหล่งท่องเที่ยวที่สำคัญของนานาประเทศ ซึ่งช่วยให้เศรษฐกิจไทยมีความหลากหลายและมีโอกาสขยายตัวได้มากขึ้น ดังจะเห็นได้จากมูลค่าการส่งออกเทียบกับผลิตภัณฑ์มวลรวมภายในประเทศปรับตัวเพิ่มขึ้น โดยมูลค่าการส่งออกเพิ่มขึ้นจากร้อยละ 19.1 ในปี 2509 เป็นร้อยละ 48 ของผลิตภัณฑ์มวลรวมภายในประเทศปี 2540 แต่อย่างไรก็ดีการที่มีมูลค่าส่งออกเพิ่มขึ้นได้ส่งผลให้มีการนำเข้าเพิ่มขึ้นอย่างรวดเร็ว จากร้อยละ 19.4 ในปี 2509 เป็นร้อยละ 46.6 ของผลิตภัณฑ์มวลรวมภายในประเทศปี 2540 (รายละเอียดตามตารางที่ 2) ทั้งนี้สินค้านำเข้าส่วนใหญ่เป็นสินค้าทุน วัตถุดิบ สินค้าอุปโภคบริโภคทั้งจำเป็นและฟุ่มเฟือย โดยเฉพาะสินค้าชั้นกลางที่ใช้เป็นวัตถุดิบในภาคการผลิต มีสัดส่วนค่อนข้างสูง เนื่องจากอุตสาหกรรมบางประเภทมี Import Content ค่อนข้างสูง เช่น อุตสาหกรรมชิ้นส่วนอิเล็กทรอนิกส์ ต้องพึ่งพาการนำเข้าวัตถุดิบจากต่างประเทศสูงถึงร้อยละ 80 ฯลฯ

## (3) โครงสร้างพื้นฐานทางเศรษฐกิจ

การขยายตัวโครงสร้างพื้นฐานของการพัฒนาในช่วงที่ผ่านมา ได้ก่อให้เกิดโครงข่ายการขนส่งทางบก ทางอากาศ และทางน้ำ เป็นเครือข่ายครอบคลุมทั่วประเทศ รวมทั้งมีไฟฟ้าครอบคลุมเกือบทุกครัวเรือน มีโครงข่ายน้ำประปาอย่างกว้างขวางในเขตเมือง และมีระบบโทรคมนาคมที่เชื่อมโยงถึงกันทั่วประเทศและทั่วโลก โดยในปี 2537 เขตชนบทมีไฟฟ้าใช้แล้วสูงถึงร้อยละ 98 มีน้ำดื่มสะอาดในเขตเมือง และในภูมิภาคสูงกว่าร้อยละ 75 และในหมู่บ้านชนบทมากกว่าร้อยละ 32 มีถนนเชื่อมต่อระหว่างจังหวัด อำเภอ และหมู่บ้านมากกว่า 220,000 กิโลเมตร ซึ่งการพัฒนาดังกล่าวแม้ว่าจะช่วยให้ภาคเกษตร อุตสาหกรรม และบริการมีการขยายตัวอย่างรวดเร็วมาโดยลำดับ แต่สำหรับการพัฒนาระยะต่อไป ภาคการผลิตเริ่มจำเป็นต้องใช้เทคโนโลยีสูงขึ้น มีความซับซ้อนมากและต้องแข่งขันด้านต้นทุนการผลิต จึงจำเป็นต้องเน้นด้านคุณภาพ และลดต้นทุนของบริการโครงสร้างพื้นฐาน เช่น การแก้ปัญหาไฟฟ้าตก ไฟฟ้าดับ การปรับปรุงประสิทธิภาพ และลดต้นทุนค่าขนส่งสินค้าผ่านท่าเรือ เป็นต้น

## (4) ภาวะความยากจน

ประชากรได้เพิ่มขึ้นจาก 17 ล้านคนในปี 2489 เป็นประมาณกว่า 60 ล้านคนในปัจจุบัน หรือเพิ่มขึ้น 3.5 เท่าในกว่า 50 ปี การขยายตัวอย่างรวดเร็วของระบบเศรษฐกิจทำให้ประชากรของไทยมีฐานะ

ตารางที่ 2  
การใช้จ่าย การลงทุน และการค้าระหว่างประเทศ

สิ้นแผนฯ/ปี	GDP ราคาปัจจุบัน (ล้านบาท)		การใช้จ่าย		การลงทุน		ช่องว่างการลงทุน และการออม		การค้าระหว่างประเทศ			รวม (ล้านบาท)	ปริมาณการค้า ต่อ GDP (%)	
	(ล้านบาท)	% ของ GDP	ภาคเอกชน (ล้านบาท)	% ของ GDP	(ล้านบาท)	% ของ GDP	(ล้านบาท)	% ของ GDP	การส่งออก		การนำเข้า (ล้านบาท)			% ของ GDP
									(ล้านบาท)	% ของ GDP				
1/2509	101,375	65.76	66,663	9.16	23,908	23.58	n.a.	n.a.	19,342	19.08	19,706	19.44	39,048	38.52
2/2514	144,607	68.52	99,079	11.73	34,887	24.13	-3,518	-2.43	25,174	17.41	29,735	20.56	54,909	37.97
3/2519	346,516	68.59	237,665	10.97	83,109	23.98	-8,679	-2.50	70,115	20.23	78,673	22.70	148,788	42.94
4/2524	760,195	65.72	499,615	12.76	199,723	26.27	-54,906	-7.22	181,325	23.85	229,029	30.13	410,354	53.98
5/2529	1,095,368	64.42	705,665	13.20	238,643	21.79	6,884	0.63	290,169	26.49	267,131	24.39	557,300	50.88
6/2534	2,506,635	54.98	1,378,062	9.22	1,073,877	42.84	-192,350	-7.67	901,494	35.96	1,065,491	42.51	1,966,985	78.47
7/2539	4,598,288	54.45	2,503,554	10.17	1,919,014	41.73	-371,083	-8.07	1,806,032	39.28	2,074,482	45.11	3,880,514	84.39
ปี 2540	4,724,107	56.03	2,646,800	9.98	1,595,455	33.77	-38,555	-0.82	2,265,877	47.96	2,200,217	46.57	4,466,094	94.54

ที่มา สำนักงานคณะกรรมการพัฒนาการเศรษฐกิจและสังคมแห่งชาติ

ความเป็นอยู่ที่ดีขึ้น โดยรายได้ต่อหัวของคนไทยเพิ่มขึ้นจาก 2,056 บาท/คนปี ในปี 2503 เป็น 74,585 บาท/คนปี ในปี 2539 หรือเพิ่มขึ้นประมาณ 36 เท่า และที่สำคัญ คือ สัดส่วนของประชากรที่มีความเป็นอยู่ต่ำกว่าขีดเส้นความยากจน ลดลงจากร้อยละ 57 ในปี 2505 เป็นร้อยละ 13.7 ในปี 2535 แต่อย่างไรก็ดีถึงแม้รายได้ต่อหัวของประชาชนจะสูงขึ้น ในขณะที่เดียวกันก็เกิดปัญหาช่องว่างของการกระจายรายได้เพิ่มขึ้น โดยเฉพาะรายได้ของเกษตรกร และแรงงานชั้นต่ำในภาคอุตสาหกรรม ซึ่งพระบาทสมเด็จพระเจ้าอยู่หัวได้ทรงเตือนในพระบรมราโชวาท ที่ได้พระราชทานให้แก่ผู้สำเร็จการศึกษามหาวิทยาลัยเกษตรศาสตร์ เมื่อวันที่ 18 กรกฎาคม 2517

#### (5) การบริการทางการศึกษาและสาธารณสุข

ในปัจจุบันประชากรเกือบทั้งหมดของประเทศไทยได้รับบริการการศึกษาระดับประถมศึกษา และมีอัตราการอ่านออกเขียนได้ของประชากรนอกวัยเรียนที่สูงที่สุดประเทศหนึ่งในภูมิภาคนี้ โดยภาครัฐได้ทุ่มทรัพยากรเพื่อขยายโอกาสในการศึกษาเป็นจำนวนมาก โดยเฉพาะการศึกษาต่อในระดับมัธยมศึกษาจนในปัจจุบันมีอัตราการเรียนต่อจากระดับประถมศึกษาสู่ระดับมัธยมศึกษาสูงกว่าร้อยละ 90 แต่ทั้งนี้ระบบการศึกษาที่ผ่านมายังคงเน้นปริมาณมากกว่าคุณภาพของผู้สำเร็จการศึกษา รูปแบบการเรียนการสอนยังเน้นการท่องจำมากกว่าการพัฒนาให้ผู้รับการศึกษารู้จักการเรียนรู้ และพัฒนาความคิดทักษะด้วยตนเอง นอกจากนี้ระบบการเรียนการสอนยังพัฒนาไม่ทันกับภาคการผลิต โดยเฉพาะในภาคอุตสาหกรรมและบริการ รวมทั้งขาดการลงทุนพัฒนาบุคลากรด้านวิจัยและพัฒนาวิทยาศาสตร์และเทคโนโลยีอย่างเป็นรูปธรรมและจริงจัง

สำหรับด้านบริการสาธารณสุขขั้นพื้นฐานสามารถทำให้คุณภาพชีวิตของประชากรโดยทั่วไปดีขึ้นมาก อัตราการตายของเด็กทารกลดลงจากประมาณร้อยละ 8.8 ในปี 2509 เหลือเพียงประมาณร้อยละ 2.6 ในปี 2539 รวมทั้งมีการกระจายบริการสาธารณสุขไปยังชนบท ครอบคลุมทุกพื้นที่ในแทบทุกด้าน และมีการพัฒนาระบบโปรแกรมสุขภาพเพิ่มขึ้น ทำให้คนไทยมีชีวิตที่ยืนยาวขึ้น กล่าวคือ ในปี 2508 ชาย-หญิงไทยมีอายุขัยเฉลี่ย 56 และ 62 ปีตามลำดับ แต่ปัจจุบันในปี 2539 อายุขัยเฉลี่ยของชายไทยเพิ่มขึ้นเป็น 70 ปี และหญิงไทยเพิ่มเป็น 75 ปี

#### 2.1.2 ระยะช่วงวิกฤตเศรษฐกิจถึงปัจจุบัน

(1) จากผลการพัฒนาที่ไม่สมดุลในระยะที่ผ่านมาจนถึงช่วงระหว่างปี 2537 ถึงต้นปี 2539 เศรษฐกิจได้มีการขยายตัวอย่างรวดเร็วในอัตราสูงถึงร้อยละ 8.9 และ 8.8 ในปี 2537 และ 2538 ตามลำดับ โดยภาคอุตสาหกรรมได้มีการขยายตัวอย่างรวดเร็วเกินกว่าอัตราการขยายตัวของเศรษฐกิจของประเทศ (ร้อยละ 10-13) โดยมีการนำเข้าเงินทุนจากต่างประเทศจำนวนมากและมีการขาดดุลการค้าในอัตราที่สูง



จนส่งผลถึงเสถียรภาพทางเศรษฐกิจ โดยมีการขาดดุลบัญชีเดินสะพัดในอัตราสูงถึงร้อยละ 5.6 และ 8.0 ของผลผลิตรวมของประเทศ และมีอัตราเงินเฟ้อเพิ่มสูงถึงร้อยละ 5.1 และ 5.8 ของช่วงเวลาดังกล่าว ทั้งนี้เงินทุนจากต่างประเทศที่ภาคเอกชนกู้มานี้เป็นเงินกู้ที่นำไปใช้ทดแทนเงินออมภายในประเทศที่ขาดแคลนจำนวนมาก (Investment Saving Gap สูงถึงร้อยละ 8 ของ GDP หรือประมาณ 400,000 ล้านบาท) ซึ่งส่วนใหญ่เป็นหนี้ระยะสั้น และนำไปลงทุนในธุรกิจขนาดใหญ่ที่มีสัดส่วนหนี้ต่อทุนค่อนข้างสูง และธุรกิจที่มีการเก็งกำไรสูง เช่น ธุรกิจอสังหาริมทรัพย์ และตลาดหลักทรัพย์จนเกิดเป็นเศรษฐกิจแบบฟองสบู่ (Bubble Economy)

(2) ปลายปี 2539 หน่วยงานที่เกี่ยวข้องในภาครัฐได้พยายามแก้ไขดำเนินนโยบายลดความร้อนแรงทางเศรษฐกิจเพื่อรักษาเสถียรภาพและชะลอการเจริญเติบโตไม่ให้นายายตัวรวดเร็วเกินไป โดยใช้นโยบายลดการใช้จ่ายภาครัฐ และนโยบายการเงินตึงตัวที่พยายามตรึงอัตราดอกเบี้ยในตลาดอยู่ในระดับสูงเพื่อลดการลงทุนของภาคเอกชน รวมทั้งควบคุมดูแลการขยายตัวของสินเชื่อในระบบธนาคารพาณิชย์ โดยเฉพาะธุรกิจอสังหาริมทรัพย์ และกำหนดมาตรการเสริมสร้างขีดความสามารถในการแข่งขันภาคการผลิตของประเทศ พร้อมกับมาตรการปรับสภาพหนี้ต่างประเทศภาคเอกชนให้เป็นหนี้ระยะยาวมากขึ้น แต่อย่างไรก็ตามได้เกิดปัญหาเศรษฐกิจซ้ำเติมอย่างรวดเร็ว ได้แก่ ปัญหาการลดลงของขีดความสามารถในการแข่งขันของสินค้าเกษตรและอุตสาหกรรมที่มีผลกระทบต่อส่งออก ซึ่งเคยขยายตัวสูงถึงร้อยละ 23.6 ในปี 2538 แต่กลับซบเซาลงมากเหลือขยายตัวในอัตราเพียงร้อยละ -0.2 ในปี 2539 ส่งผลกระทบถึงการชะลอตัวในการผลิตภาคอุตสาหกรรม การลงทุน การบริโภค ธุรกิจอสังหาริมทรัพย์ และส่งผลถึงสถาบันการเงินที่เริ่มมีแนวโน้มจะประสบปัญหาหนี้เสียมากขึ้น

(3) ภายใต้สถานการณ์ขาดเสถียรภาพทางเศรษฐกิจดังกล่าวได้ก่อให้เกิดการโจมตีค่าเงินบาทอย่างต่อเนื่องตั้งแต่ต้นปี 2540 ธนาคารแห่งประเทศไทยจำเป็นต้องปกป้องค่าเงินบาท ซึ่งส่งผลให้ทุนสำรองเงินตราต่างประเทศของไทยลดลงอย่างมาก จนทำให้นักลงทุนต่างประเทศขาดความเชื่อมั่นในค่าเงินบาท และนำไปสู่การเปลี่ยนแปลงระบบบริหารอัตราแลกเปลี่ยนเป็นแบบลอยตัว (Managed Float) เมื่อวันที่ 2 กรกฎาคม 2540 ส่งผลกระทบต่อระบบเศรษฐกิจของประเทศไทยอย่างกว้างขวาง และแพร่กระจายไปสู่ประเทศต่างๆ ทั้งในภูมิภาคเอเชียและภูมิภาคอื่น

(4) ในปี 2541 เศรษฐกิจของไทยยังคงประสบกับภาวะถดถอยอย่างรุนแรงต่อเนื่องจากปี 2540 โดยเศรษฐกิจได้ติดลบมากถึงระดับร้อยละ 8.5 ซึ่งเป็นผลมาจากการหดตัวของอุปสงค์ภายในประเทศ ปัญหาขาดสภาพคล่องของสถาบันการเงินและภาคธุรกิจ ปัญหานี้สินของหลายธุรกิจ ปัญหาการขาดความเชื่อมั่นในเสถียรภาพทางเศรษฐกิจ นอกจากนี้ภาคการค้าต่างประเทศยังได้รับผลกระทบจากการหดตัวของอุปสงค์ของประเทศคู่ค้าสำคัญ รวมทั้งการสูญเสียความสามารถในการแข่งขันกับประเทศอื่นๆ ซึ่งปัญหาดังกล่าวได้ก่อให้เกิดการว่างงานในประเทศไทยสูงถึง 1.3 ล้านคน รวมทั้งยังก่อให้เกิดปัญหาสังคมต่างๆ ตามมาอีกมากมาย

(5) ในช่วงปลายปี 2541 ต่อเนื่องถึงไตรมาสแรกของปี 2542 ได้มีสัญญาณหลายประการที่บ่งให้เห็นว่าเศรษฐกิจไทยเริ่มที่จะฟื้นตัว อาทิ อัตราแลกเปลี่ยนมีเสถียรภาพ อัตราเงินเฟ้อและอัตราดอกเบี้ยที่ลดลง การผลิตเริ่มมีแนวโน้มเพิ่มขึ้น ดุลบัญชีเดินสะพัดที่เกินดุลในระดับสูงอย่างต่อเนื่อง แต่อย่างไรก็ตามเศรษฐกิจไทยยังต้องเผชิญกับปัญหาที่ต้องเร่งแก้ไขอีกหลายประการ อาทิ ปัญหาเสถียรภาพของสถาบันการเงิน ปัญหานี้ที่ไม่ก่อให้เกิดรายได้ และปัญหานี้ของภาครัฐที่อยู่ในอัตราสูงขึ้นเนื่องจากการกู้มาใช้ในการแก้ปัญหาวิกฤตเศรษฐกิจ ซึ่งจะส่งผลกระทบต่อประมาณที่จะใช้ในการลงทุนของภาครัฐในระยะ 5 ปีข้างหน้า

## 2.2 เจ็อนไขใหม่ภายใต้กระแสโลกาภิวัตน์

โครงสร้างการผลิตของไทยอยู่ภายใต้ระบบเศรษฐกิจทุนนิยมที่เปิดให้มีการแข่งขันอย่างเสรีและเชื่อมโยงเข้ากับระบบเศรษฐกิจทุนนิยมโลกค่อนข้างมาก ดังนั้นสภาพแวดล้อมทางด้านเศรษฐกิจของโลกจึงมีผลกระทบต่อเศรษฐกิจและโครงสร้างการผลิตของไทยโดยตรง ซึ่งการวิเคราะห์และประเมินสภาพแวดล้อมภายนอกจะช่วยเชื่อมโยงปฏิสัมพันธ์ทางเศรษฐกิจระหว่างกันเพื่อให้เกิดทิศทางการพัฒนาที่เหมาะสม โดยประเด็นสภาพแวดล้อมภายนอกที่ควรนำมาพิจารณา ประกอบด้วย

### 2.2.1 กฎกติกาเศรษฐกิจระหว่างประเทศ (International Economic Order) โดยแยกเป็นด้านการเงินด้านการค้าระหว่างประเทศ และโครงสร้างโดยรวมของเศรษฐกิจโลก

#### (1) ด้านการเงินระหว่างประเทศ

1) อิทธิพลของเงินตราสกุลหลักอย่างน้อย 3 สกุล คือ เงินดอลลาร์สหรัฐ, เงินยูโร และเงินเยน จะมีบทบาทต่อเศรษฐกิจทุนนิยมโลก

2) ภายใต้เศรษฐกิจเสรีของโลก การเคลื่อนย้ายเงินทุนเข้าออกระหว่างประเทศเป็นไปอย่างรวดเร็ว จนสามารถสร้างความผันผวนทางเศรษฐกิจได้โดยง่าย ซึ่งจะส่งผลกระทบต่ออัตราแลกเปลี่ยนเงินตราสกุลหลักต่างๆ (Managed Currency System)

#### (2) ด้านการค้าระหว่างประเทศ

1) เศรษฐกิจโลกกำลังถูกผลักดันให้เข้าสู่ความเป็นเสรีมากขึ้นภายใต้กรอบขององค์การการค้าโลก (WTO) และการเปิดเสรีในกลุ่มความร่วมมือทางเศรษฐกิจต่างๆ ซึ่งการผลักดันดังกล่าวจะทำให้ขนาดของเศรษฐกิจโลกและปริมาณการค้าโลกมีการขยายตัวสูงขึ้น

2) การรวมกลุ่มทางเศรษฐกิจในภูมิภาคต่างๆทั่วโลกจะมีความชัดเจนและเข้มแข็งเพิ่มขึ้น เช่น NAFTA EU AFTA และ APEC เป็นต้น รวมทั้งความสัมพันธ์ทางเศรษฐกิจของเอเชียตะวันออกเฉียงใต้จะมีความใกล้ชิดกันมากยิ่งขึ้น

(3) **โครงสร้างโดยรวมของเศรษฐกิจโลก**

1) ความก้าวหน้าทางเทคโนโลยีจะเป็นปัจจัยสำคัญที่ก่อให้เกิดการเปลี่ยนแปลงโครงสร้างของสังคมเศรษฐกิจโลกในอนาคต โดยเฉพาะความก้าวหน้าของเทคโนโลยีทางด้านไมโครอิเล็กทรอนิกส์ (Micro Electronics) และเทคโนโลยีชีวภาพ (Biotechnology)

2) กระแสประชาคมโลกที่มุ่งความสำคัญของการส่งเสริมการบริหารจัดการที่ดี (Good Governance) โดยเน้นความโปร่งใสและการตรวจสอบได้ สิทธิมนุษยชน ค่านิยมประชาธิปไตย และการอนุรักษ์สิ่งแวดล้อมจะมีความสำคัญเพิ่มขึ้น ซึ่งจะมีความผูกพันกับการจัดระเบียบทางเศรษฐกิจ สังคม และการเมืองของโลกมากยิ่งขึ้น

### 2.2.2 การประเมินสภาพแวดล้อมภายในของเศรษฐกิจไทย

สภาพแวดล้อมในประเทศที่มีผลและเชื่อมโยงกับโครงสร้างการผลิตและเศรษฐกิจของประเทศที่สำคัญประกอบด้วย

(1) **ขีดความสามารถในการแข่งขันของภาคการผลิตที่แท้จริงของไทยลดลง** สาเหตุสำคัญมาจากการที่ประเทศได้ก้าวมาถึงจุดที่ไม่สามารถแข่งขันกับต่างประเทศด้วยค่าแรงและวัตถุดิบราคาถูกได้อีกต่อไป โดยก่อนเกิดวิกฤตเศรษฐกิจ ขีดความสามารถในการแข่งขันของไทยถูกจัดลำดับลดลงมาอยู่ในลำดับที่ 27, 30 และ 29 ในช่วงปี 2538-2540 ตามลำดับ แต่หลังจากที่ประเทศเข้าสู่วิกฤตการณ์การเงินและเศรษฐกิจทำให้ไทยถูกปรับลดลงอย่างรวดเร็วมาอยู่ในลำดับที่ 39 ในปี 2541

(2) **ประสิทธิภาพการผลิต** ประสิทธิภาพการผลิตจากการใช้ปัจจัยการผลิตหลัก ได้แก่ ที่ดิน แรงงาน และทุน มีแนวโน้มลดลง โดย Total Factor Productivity ลดลงจากร้อยละ 3.24 ในช่วงปี 2525-2533 เหลือเพียงร้อยละ 0.03 ในช่วงปี 2535-2538

(3) **ความยากจนและการกระจายรายได้** การลดลงของความยากจนเป็นไปในอัตราที่ช้า เนื่องจากกลุ่มคนจนมีโอกาสนี้จะสร้างรายได้เพิ่มขึ้นเพียงเล็กน้อยเมื่อเทียบกับคนกลุ่มอื่นๆในสังคมทำให้ช่องว่างของการกระจายรายได้อาจยังคงอยู่ในระดับสูง

(4) **การพัฒนาคน (Human Capital)** ในปัจจุบันประเทศไทยมีจำนวนประชากรถึงกว่า 60 ล้านคน และคาดว่าในปี 2563 ประชากรจะมีแนวโน้มเพิ่มขึ้นในอัตราที่ลดลงเป็นประมาณ 70 ล้านคน ซึ่งหาก

พิจารณาในเชิงปริมาณจะเป็นปัจจัยสนับสนุนการขยายฐานการตลาดที่สำคัญในการรองรับผลผลิตภายในประเทศ และในเชิงคุณภาพจะมีโอกาสพัฒนาคุณภาพของทุนมนุษย์ทั้งในด้านการศึกษาและสาธารณสุขที่โยงไปสู่ภาคการผลิตได้ครอบคลุมมากขึ้น

(5) **วิทยาศาสตร์และเทคโนโลยี** ยังมีข้อจำกัดในการพัฒนาทำให้ไม่มีความก้าวหน้าเท่าที่ควร โดยเฉพาะการลงทุนเพื่อวางรากฐานทางเทคโนโลยีไม่เพียงพอ ซึ่งการลงทุนในการวิจัยและพัฒนาวิทยาศาสตร์และเทคโนโลยีของประเทศต่ำมากคิดเป็นร้อยละ 0.2 ในระหว่างช่วงแผนพัฒนาฯ ฉบับที่ 5 และ 6 และลดลงในช่วงแผนพัฒนาฯ ฉบับที่ 7 เหลือเพียงร้อยละ 0.17 ของผลิตภัณฑ์มวลรวมภายในประเทศเท่านั้น นอกจากนี้ กำลังคนด้านวิทยาศาสตร์และเทคโนโลยีทั้งในเชิงปริมาณและคุณภาพยังไม่เอื้อให้เกิดการพัฒนานวัตกรรมทั้งทางด้านเกษตร อุตสาหกรรม และบริการ ที่นำไปสู่กระบวนการในเชิงพาณิชย์ได้ โดยประเทศไทยมีนักวิจัยทางด้านวิทยาศาสตร์เพียง 2 คนต่อจำนวนประชากร 10,000 คน

### ส่วนที่ 3 การประเมินโครงสร้างการผลิตไทย

โครงสร้างการผลิตไทยประกอบด้วยภาคการผลิตหลักที่สำคัญ 3 ภาค ได้แก่ ภาคเกษตร ภาคอุตสาหกรรม และภาคบริการ ซึ่งการพัฒนาในช่วงที่ผ่านมา 4 ทศวรรษ ได้เกิดการเปลี่ยนแปลงในสัดส่วนโครงสร้างการผลิตทั้ง 3 ภาคการผลิตอย่างมาก โดยเฉพาะมีการเปลี่ยนแปลงพื้นฐานเศรษฐกิจจากภาคเกษตรไปสู่ภาคอุตสาหกรรมและภาคบริการอย่างชัดเจน โดยภาคอุตสาหกรรมและภาคบริการมีสัดส่วนในผลผลิตมวลรวมของประเทศประมาณ 4 และ 5 เท่า ของภาคเกษตรตามลำดับ

#### 3.1 ภาคเกษตร

ภาคเกษตรเป็นกิจกรรมพื้นฐานที่มีความสำคัญในโครงสร้างการผลิตไทยมาโดยตลอด ซึ่งเมื่อสภาพเศรษฐกิจและสังคมมีความเจริญก้าวหน้าขึ้น การให้ความสำคัญกับภาคเกษตรเป็นสาขาหลักในการพัฒนาประเทศได้เปลี่ยนแปลงไปสู่ภาคการผลิตอื่นแทน อาทิ ภาคอุตสาหกรรม การค้า และบริการ เป็นต้น แต่อย่างไรก็ตามภาคเกษตรนับว่าเป็นภาคที่มีความสำคัญในตัวของตัวเองต่อการพัฒนาซึ่งสามารถแยกประเด็นการพิจารณาได้ดังนี้

##### 3.1.1 บทบาทสำคัญของภาคเกษตร

- (1) เป็นแหล่งผลิตอาหารและวัตถุดิบของประเทศ และของโลก

- (2) เป็นสาขาพื้นฐานสำคัญที่มีการสะสมความรู้ เทคโนโลยี และประสบการณ์ดั้งเดิมมานานของคนไทย ตลอดจนเป็นแหล่งทำมาหาเลี้ยงชีพของประชากรส่วนใหญ่ โดยคิดเป็นร้อยละ 50-60 ของประชากรทั้งประเทศ
- (3) เป็นแหล่งสร้างรายได้ในรูปเงินตราต่างประเทศที่สำคัญมาตั้งแต่อดีตแต่ได้ลดความสำคัญลงในระยะ 10 ปีที่ผ่านมา
- (4) เป็นแหล่งกำเนิดและถ่ายเทแรงงาน รวมทั้งเป็นตลาดรองรับให้แก่ภาคการผลิตอื่น โดยเฉพาะภาคอุตสาหกรรมและบริการ
- (5) เป็นตัวกำหนดฐานะทางเศรษฐกิจของประชาชนที่สำคัญในภูมิภาคและชนบท
- (6) ขีดความสามารถในการแข่งขันของสินค้าเกษตรบางประเภทของไทยลดลงไม่สามารถแข่งขันในตลาดโลกได้ในระยะยาว เช่น ถั่วเหลือง ข้าวโพด ฝ้าย ปาล์มน้ำมัน

### 3.1.2 การผลิตและสัดส่วนโครงสร้างภาคเกษตร

ผลผลิตภาคเกษตรของไทยมีการเปลี่ยนแปลงไปในทิศทางที่เพิ่มขึ้นอย่างต่อเนื่องตั้งแต่เริ่มใช้แผนพัฒนาจนถึงปัจจุบัน โดยมูลค่าการผลิตตามราคาปัจจุบันเพิ่มขึ้นจาก 34,062 ล้านบาทในปี 2509 (สิ้นแผนพัฒนาฉบับที่ 1) เป็น 507,339 ล้านบาทในปี 2539 หรือเพิ่มขึ้นประมาณ 14.9 เท่า แต่เมื่อพิจารณาสัดส่วนของภาคเกษตรในโครงสร้างการผลิตรวม พบว่ามีสัดส่วนลดลงอย่างต่อเนื่อง กล่าวคือ ในปี 2509 มีสัดส่วนคิดเป็นร้อยละ 31.1 ลดลงเหลือเพียงร้อยละ 11.0 ในปี 2539 ซึ่งจะเห็นได้ว่าภาคเกษตรของไทยได้ลดบทบาทความสำคัญลงอย่างมาก นอกจากนี้ช่องว่างระหว่างผลิตภัณฑ์มวลรวมภายในประเทศ (GDP) ต่อปริมาณแรงงานในภาคเกษตรยังคงอยู่ในอัตราสูงเมื่อเปรียบเทียบกับประเทศพัฒนาแล้ว โดยสัดส่วนของ GDP กับแรงงานด้านการเกษตรส่วนใหญ่ใกล้เคียงกัน เช่น เดนมาร์ก และออสเตรเลีย มี GDP ภาคเกษตร คิดเป็นร้อยละ 6 และร้อยละ 4 ของ GDP ทั้งประเทศ ในขณะที่มีแรงงานภาคเกษตรคิดเป็นร้อยละ 6 และร้อยละ 6 ของแรงงานทั้งประเทศ ในขณะที่ประเทศไทยมี GDP ภาคเกษตร คิดเป็นร้อยละ 10 ของ GDP ทั้งประเทศ แต่มีแรงงานในภาคเกษตรสูงถึงร้อยละ 60 ของแรงงานทั้งประเทศ (รายละเอียดตามตารางที่ 3)

ตารางที่ 3  
เปรียบเทียบสัดส่วนของผลผลิตภาคเกษตรต่อ GDP ทั้งประเทศกับสัดส่วนแรงงานในภาคเกษตรต่อแรงงานทั้งประเทศ (ปี2539)

ประเทศ	% GDP ของภาคเกษตร ต่อ GDP ทั้งประเทศ	% แรงงานภาคเกษตร ต่อแรงงานทั่วประเทศ	หมายเหตุ
เบลเยียม	1	3	เกษตรกรทั้งหมด
ออสเตรเลีย	4	6	(60% ของแรงงานไทย)
เดนมาร์ค	6	6	ผลิตได้เพียง 10% ของ GDP
ฝรั่งเศส	2	5	แรงงานที่เหลืออีก 40 %
เนเธอร์แลนด์	3	5	ผลิตได้เพียง 90% ของ GDP ส่งผลให้
ไทย	10	60	เกษตรกรไทยอยู่ในภาวะยากจน

ที่มา World Development Indicators 1998 CD-ROM, World Bank

### 3.1.3 วิเคราะห์สมรรถนะการผลิตภาคเกษตร

สมรรถนะการผลิตภาคเกษตรของไทยในช่วงที่ผ่านมาสูงขึ้น แต่เป็นการสูงขึ้นในลักษณะที่ค่อยเป็นค่อยไป และมีแนวโน้มที่สูงขึ้นในอัตราที่ลดลง ซึ่งเป็นผลมาจากประสิทธิภาพการใช้ปัจจัยการผลิตที่สำคัญ ดังนี้

(1) **ที่ดิน** ในอดีตที่ผ่านมาพื้นที่ทำการเกษตรได้เพิ่มสูงขึ้นอย่างต่อเนื่อง โดยมีการบุกเบิกป่าหาพื้นที่ใหม่ที่เป็นที่ดินรกร้างว่างเปล่า แต่ได้มีการชะลอลงไปมากในช่วงไม่กี่ปีที่ผ่านมา ซึ่งปัจจุบันพื้นที่เพื่อการเกษตรมีประมาณ 134 ล้านไร่ แต่มีพื้นที่ที่เหมาะสมในการทำการเกษตรเพียงร้อยละ 52 ส่วนที่เหลือประมาณ 16 ล้านไร่ ได้มีการขยายพื้นที่เกษตรเข้าไปยังพื้นที่ที่ไม่เหมาะสมต่อการทำการเกษตร ซึ่งการปรับปรุงบำรุงดินต้องใช้เงินทุนสูงและเกษตรกรส่วนใหญ่ขาดแคลนเงินทุนเนื่องจากรายได้และการออมต่ำ จึงทำให้ผลผลิตต่อไร่ต่ำ นอกจากนี้พื้นที่เกษตรชั้นดีที่มีระบบชลประทานสมบูรณ์ โดยเฉพาะพื้นที่ราบภาคกลาง ได้ถูกนำไปใช้อย่างผิดประเภท เช่น ใช้เป็นเขตอุตสาหกรรม เขตชุมชน และมีการซื้อเพื่อเก็งกำไรแล้วทิ้งว่างเปล่าไม่ใช้ประโยชน์เต็มที่ทำให้พื้นที่เกษตรชั้นดีของประเทศลดลงหรือมีการใช้อย่างไม่เต็มประสิทธิภาพ

(2) **แรงงาน** ภาคเกษตรมีแรงงานจำนวนมาก แต่เนื่องจากเกษตรกรไม่สามารถทำการเพาะปลูกได้ตลอดปี รวมทั้งไม่สามารถใช้พื้นที่เพื่อการเกษตรได้อย่างเต็มที่ เนื่องจากขาดน้ำชลประทาน ทำให้เกิดปัญหาการว่างงานแอบแฝง การว่างงานตามฤดูกาล ปัญหาการทำงานต่ำระดับ ปัญหาการโยกย้ายของแรงงานเข้าสู่เมือง นอกจากนี้แรงงานส่วนใหญ่ในภาคเกษตรเป็นแรงงานที่มีการศึกษาไม่สูงมากนัก ส่งผลให้เกษตรกรส่วนใหญ่ยังใช้วิธีการผลิตแบบดั้งเดิม ทำให้ผลผลิตเฉลี่ยต่อไร่ต่ำ

(3) **ทุน** ขาดแคลนทุนเพื่อใช้ในการผลิตเนื่องจากเกษตรกรมีการออมต่ำและมีหนี้สินจำนวนมาก ส่งผลให้ขาดการปรับปรุงและการขยายผลผลิตเพื่อให้มีประสิทธิภาพสูงขึ้น นอกจากนี้การลงทุนด้านการเกษตรส่วนใหญ่ให้ผลตอบแทนไม่สูงและมีความเสี่ยงสูง เมื่อเปรียบกับการลงทุนด้านอุตสาหกรรม ทำให้สถาบันการเงินเชิงพาณิชย์ส่วนใหญ่ไม่ค่อยให้เกษตรกรกู้เพื่อพัฒนาโครงการด้านการเกษตร

(4) **เทคโนโลยี** ขาดระบบการเผยแพร่ความรู้และเทคโนโลยีการผลิตสู่เกษตรกรอย่างมีประสิทธิภาพ นอกจากนี้ยังขาดการลงทุน คิดค้น และพัฒนาเทคโนโลยีใหม่ๆ อย่างจริงจัง เพื่อให้ได้ผลผลิตสูงขึ้นเหมือนในอดีตที่ผ่านมา (แผนพัฒนาฯ ฉบับที่ 2-4) เนื่องจากขาดการส่งเสริมอย่างจริงจังทั้งจากภาครัฐและเอกชน

### 3.2 ภาคอุตสาหกรรม

เป็นภาคการผลิตที่ส่งผลให้เกิดการเปลี่ยนแปลงโครงสร้างการผลิตของไทยอย่างชัดเจน โดยในช่วงแผนพัฒนาฯ ฉบับที่ 4 และ 6 ประเทศไทยได้เน้นการผลิตอุตสาหกรรมเพื่อทดแทนการนำเข้าเป็นหลัก ซึ่งแผนพัฒนาฯ ในลำดับต่อมา ได้เน้นความสำคัญของอุตสาหกรรมเพื่อการส่งออก และการกระจายโรงงานอุตสาหกรรมออกไปสู่ส่วนภูมิภาค โดยในปัจจุบันการพัฒนาภาคอุตสาหกรรมได้ขยายตัวอย่างรวดเร็ว ซึ่งสามารถแยกประเด็นการพิจารณาได้ ดังนี้

#### 3.2.1 บทบาทสำคัญของภาคอุตสาหกรรม

- (1) เป็นสาขาที่มีความเกี่ยวเนื่องเชื่อมโยงกับสาขาอื่นๆ ซึ่งจะช่วยกระตุ้นให้กิจกรรมผลิตอื่นๆ ขยายตัวตามไปด้วย รวมทั้งเป็นแหล่งที่ใช้ผลิตผลของสาขาการผลิตอื่นๆ
- (2) สนับสนุนให้เกิดการจ้างงานและเกิดรายได้ โดยเฉพาะสำหรับแรงงานใหม่ที่เกิดขึ้น
- (3) ภาคอุตสาหกรรมจะยังคงมีบทบาทสำคัญในด้านการพัฒนาเศรษฐกิจ โดยเฉพาะการเปลี่ยนแปลงโครงสร้างของระบบเศรษฐกิจในอนาคต แต่จำเป็นต้องปรับปรุงโครงสร้างอุตสาหกรรมภายในประเทศให้มีความยืดหยุ่นมากขึ้น โดยมุ่งเน้นอุตสาหกรรมที่ไทยมีความถนัดเหมาะสมกับคนไทย และสามารถพัฒนาพื้นฐานการผลิตขึ้นได้ด้วยตนเอง และ/หรือร่วมกับมิตรประเทศ
- (4) เป็นแหล่งจัดหาปัจจัยพื้นฐาน วิทยาการสมัยใหม่ การสะสมทุน และการกระตุ้นเงินออม สำหรับการพัฒนาเศรษฐกิจ
- (5) แก้ปัญหาดุลการค้าต่างประเทศ โดยทำให้การขาดดุลการค้าลดลง อัตราการค่าเสียเปรียบน้อยลง ซึ่งจะส่งผลให้ดุลการชำระเงินดีขึ้น และมีอำนาจต่อรองสูงขึ้น

#### 3.2.2 การผลิตและสัดส่วนโครงสร้างภาคอุตสาหกรรม

การผลิตภาคอุตสาหกรรมของประเทศไทยมีการเปลี่ยนแปลงไปในทิศทางที่เพิ่มขึ้นอย่างรวดเร็วตั้งแต่เริ่มใช้แผนพัฒนาฯ จนถึงปัจจุบัน โดยมูลค่าการผลิตตามราคาปัจจุบันเพิ่มขึ้นจาก 25,073 ล้านบาทในปี 2509 (สิ้นแผนพัฒนาฯ ฉบับที่ 1) เป็น 1,815,571 ล้านบาทในปี 2539 หรือเพิ่มขึ้นประมาณ 72.4 เท่า โดยเมื่อพิจารณาสัดส่วนของภาคอุตสาหกรรมในโครงสร้างการผลิตรวม พบว่ามีสัดส่วนสูงขึ้นอย่างต่อเนื่อง กล่าวคือ ในปี 2509 มีสัดส่วนคิดเป็นร้อยละ 22.9 เพิ่มขึ้นเป็นร้อยละ 39.5 ในปี 2539 แต่อย่างไรก็ดีการขยายตัวของภาคอุตสาหกรรมเป็นไปอย่างขาดพื้นฐานรองรับที่มั่นคง โดยเฉพาะพื้นฐานด้านวิทยาศาสตร์และเทคโนโลยีในการผลิต และทรัพยากรคน ซึ่งในระยะที่ผ่านมาส่วนใหญ่เป็นการนำเข้าจากต่างประเทศ



นอกจากนี้อุตสาหกรรมหลายประเภทมีสัดส่วนการนำเข้าวัตถุดิบหรือชิ้นส่วนอุตสาหกรรมชั้นกลางที่ใช้ในกระบวนการผลิตสูงถึงร้อยละ 60-70 ของราคาสินค้า

### 3.2.3 วิเคราะห์สมรรถนะการผลิตภาคอุตสาหกรรม

สมรรถนะการผลิตภาคอุตสาหกรรมของไทยในช่วงที่ผ่านมาได้เพิ่มสูงขึ้นอย่างต่อเนื่อง แต่เมื่อพิจารณาจากประสิทธิภาพการใช้จ่ายการผลิต พบว่า

(1) **ที่ดิน** ที่ดินที่นำมาใช้ในการประกอบกิจการอุตสาหกรรมส่วนใหญ่มีทำเลที่ตั้งซึ่งมีความพร้อมด้านสาธารณูปโภคและสาธารณูปการค่อนข้างสมบูรณ์ มีการเชื่อมโยงระหว่างโรงงานอุตสาหกรรมกับตลาดสินค้าวัตถุดิบ และสินค้าสำเร็จรูปได้ดี ส่งผลให้ที่ดินเพื่อการอุตสาหกรรมมีราคาสูง และนำไปสู่ปัญหาการใช้ที่ดินผิดประเภทโดยนำพื้นที่เกษตรชั้นดีมีการพัฒนาระบบชลประทานที่สมบูรณ์ไปใช้เพื่อการอุตสาหกรรมและแหล่งชุมชน

(2) **แรงงาน** ยังขาดแคลนแรงงานประเภทที่มีทักษะและมีมือในระดับสูง แรงงานที่ใช้อยู่ส่วนใหญ่เป็นการถ่ายโอนแรงงานจากภาคเกษตรตามฤดูกาล ส่งผลให้สมรรถนะของแรงงานโดยรวมยังมีประสิทธิภาพต่ำ แต่อย่างไรก็ตามผลผลิตต่อแรงงาน (GDP per Worker) ในสาขาอุตสาหกรรม (ณ ราคาคงที่ปี 2531) มีแนวโน้มเพิ่มสูงขึ้น เช่น ปี 2523 เท่ากับ 118,098.9 บาท/คนปี เพิ่มเป็น 186,211.1 บาท/คนปี ในปี 2539

(3) **ทุน** การใช้ทุนในภาคอุตสาหกรรมก่อให้เกิดผลผลิตที่ลดลง กล่าวคือ มีการใช้ทุนมากขึ้นในการก่อให้เกิดรายได้หนึ่งหน่วย แสดงให้เห็นว่าอุตสาหกรรมที่เข้ามาลงทุนในระยะหลัง มี Capital Productivity ต่ำลง

(4) **เทคโนโลยี** การใช้เทคโนโลยีในภาคอุตสาหกรรมได้ปรับเปลี่ยนและปรับปรุงอย่างต่อเนื่อง แต่ส่วนใหญ่เป็นการนำเข้าเทคโนโลยีจากต่างประเทศไม่ได้มีการวิจัยและพัฒนาขึ้นภายในประเทศ ทำให้ต้องเสียค่าใช้จ่ายสูง และส่งผลให้ต้นทุนการผลิตเพิ่มสูงขึ้น มีปัญหาด้านขีดความสามารถในการแข่งขัน

### 3.3 ภาคบริการ

ภาคบริการเป็นภาคที่มีความเกี่ยวข้องกับประชาชนส่วนใหญ่ในประเทศ โดยเฉพาะบริการสิ่งอำนวยความสะดวกพื้นฐาน เช่น การสื่อสารโทรคมนาคม การค้า การขนส่ง การเงิน การธนาคาร และการท่องเที่ยว ซึ่งมีส่วนสำคัญในโครงสร้างการผลิตของระบบเศรษฐกิจไทยควบคู่ไปกับภาคเกษตร และภาคอุตสาหกรรมมาโดยตลอด โดยสามารถแยกประเด็นการพิจารณาได้ ดังนี้

### 3.3.1 บทบาทสำคัญของภาคบริการ

- (1) เป็นภาคการผลิตที่คนไทยมีความถนัดและเหมาะสมกับขนบธรรมเนียม และวิถีชีวิตไทย นอกจากนี้ยังช่วยเสริมสร้างคุณภาพชีวิตและความเป็นอยู่ของประชาชนในประเทศให้สูงขึ้น
- (2) เป็นภาคการผลิตที่ส่งเสริมและสนับสนุนให้เกิดความคล่องตัวแก่ภาคการผลิตอื่นที่จำเป็นต้องปรับปรุงพัฒนาด้านประสิทธิภาพ โดยเฉพาะการบริหารจัดการ
- (3) สร้างรายได้ที่เป็นเงินตราต่างประเทศจำนวนมาก โดยผ่านธุรกิจที่สำคัญ เช่น การท่องเที่ยว การบริการดูแลสุขภาพ เป็นต้น
- (4) เป็นแหล่งรองรับการโยกย้ายแรงงานจากภาคเกษตร
- (5) สนับสนุนการสร้างงานและสร้างอาชีพในรูปแบบใหม่ที่หลากหลายมากขึ้นในสังคม

### 3.3.2 การผลิตและสัดส่วนโครงสร้างการผลิตภาคบริการ

การผลิตภาคบริการของไทยมีการเปลี่ยนแปลงในทิศทางที่เพิ่มขึ้นตั้งแต่เริ่มใช้แผนพัฒนาฯ จนถึงปัจจุบัน โดยมูลค่าการผลิตตามราคาปัจจุบันเพิ่มขึ้นจาก 50,261 ล้านบาทในปี 2509 (สิ้นแผนพัฒนาฯ ฉบับที่ 1) เป็น 2,275,378 ล้านบาท ในปี 2539 หรือเพิ่มขึ้นประมาณ 45.3 เท่า แต่เมื่อพิจารณาสัดส่วนของภาคบริการในโครงสร้างการผลิตรวม พบว่า มีสัดส่วนเพิ่มขึ้นเพียงเล็กน้อย แต่เป็นสัดส่วนที่สูงที่สุดเมื่อเทียบกับภาคการผลิตอื่น กล่าวคือ ในปี 2509 มีสัดส่วนคิดเป็นร้อยละ 45.9 เพิ่มขึ้นเป็นร้อยละ 49.5 ในปี 2539 ซึ่งจะเห็นได้ว่าภาคบริการได้มีบทบาทสำคัญอย่างมากต่อโครงสร้างการผลิตไทยมาโดยตลอด

### 3.3.3 วิเคราะห์สมรรถนะการผลิตภาคบริการ

สมรรถนะการผลิตภาคบริการของไทยในช่วงที่ผ่านมาสูงขึ้นอย่างสม่ำเสมอ จึงทำให้สัดส่วนโครงสร้างการผลิตในภาคนี้เปลี่ยนแปลงเพิ่มขึ้นเล็กน้อย แต่ยังคงเป็นสัดส่วนที่สูงในโครงสร้างการผลิต ซึ่งเมื่อพิจารณาจากประสิทธิภาพการใช้จ่ายการผลิต พบว่า

- (1) แรงงาน สมรรถนะของแรงงานในภาคบริการเป็นส่วนสำคัญที่ก่อให้เกิดผลผลิตขึ้น โดยผลผลิตต่อแรงงานมีแนวโน้มเพิ่มสูงขึ้นจาก 51,153.6 บาท/คน/ปี ในปี 2509 เป็น 155,585.6 บาท/คน/ปี ในปี 2539 ซึ่งอยู่ในระดับที่ต่ำกว่าภาคอุตสาหกรรมประมาณ 1.3 เท่า

(2) **ทุน** ในอดีตภาคบริการมีการใช้ทุนในวงจำกัด แต่อาศัยปัจจัยการผลิตอื่นที่มีอยู่ เช่น แรงงาน และทรัพยากรธรรมชาติ เป็นตัวสร้างผลผลิต แต่ปัจจุบันแนวโน้มการใช้ทุนในภาคบริการเพิ่มสูงขึ้นเป็นลำดับ เนื่องจากการขยายรูปแบบการให้บริการไปในกิจกรรมด้านต่างๆเพิ่มมากขึ้น เช่น ด้านสื่อสารโทรคมนาคม ด้านการขนส่ง บริการสุขภาพอนามัย สิ่งแวดล้อม ศิลปวัฒนธรรม ซึ่งจำเป็นต้องใช้เงินลงทุนสูง เพื่อก่อให้เกิดผลผลิต ส่งผลให้สมรรถนะการใช้ทุนของภาคบริการเพิ่มสูงขึ้นอย่างต่อเนื่อง

(3) **เทคโนโลยี** การพัฒนาเทคโนโลยีเพื่อสร้างผลผลิตในภาคบริการมีข้อจำกัดในระยะแรกของการพัฒนา เนื่องจากไม่ได้ให้ความสำคัญกับปัจจัยการผลิตนี้เท่าที่ควร แต่ในปัจจุบันปัจจัยการผลิตด้านเทคโนโลยีมีบทบาทและความสำคัญสูงขึ้น ซึ่งจำเป็นต้องใช้เงินลงทุนจำนวนมาก ทำให้สมรรถนะของเทคโนโลยีเพื่อการผลิตในภาคบริการไม่สูงมากนัก

### 3.4 สรุป

จากการวิเคราะห์สมรรถนะโครงสร้างการผลิตไทยในช่วงการพัฒนาที่ผ่านมา พบว่า ภาคเกษตรได้อาศัยปัจจัยที่ดินและแรงงานเป็นปัจจัยการผลิตหลัก ซึ่งทำให้ผลผลิตขยายตัวเพิ่มขึ้นในอัตราที่ลดลงอย่างต่อเนื่อง ในส่วนภาคอุตสาหกรรมได้อาศัยปัจจัยทุน แรงงาน และเทคโนโลยีเป็นปัจจัยการผลิตหลัก ซึ่งทำให้ผลผลิตขยายตัวในอัตราก้าวกระโดดอย่างต่อเนื่อง สำหรับภาคบริการได้อาศัยปัจจัยแรงงานและทรัพยากรธรรมชาติเป็นปัจจัยการผลิตหลัก ซึ่งทำให้ผลผลิตขยายตัวในอัตราที่เพิ่มขึ้นสม่ำเสมออย่างต่อเนื่อง

## ส่วนที่ 4 การประยุกต์เศรษฐกิจพอเพียงกับการปรับโครงสร้างการผลิตที่เหมาะสม

ประเทศไทยมีแนวทางพัฒนาเศรษฐกิจแบบเสรีตลอด 4 ทศวรรษที่ผ่านมา ซึ่งแนวทางนี้ได้ส่งผลกระทบต่อการพัฒนาในด้านดี ได้แก่ เศรษฐกิจมีการขยายตัวอย่างรวดเร็ว ประชาชนมีฐานะความเป็นอยู่ดีขึ้น และสะดวกสบายมากขึ้น แต่ก็มีข้อเสียเกิดขึ้น ได้แก่ เกิดปัญหาการกระจายผลประโยชน์จากการพัฒนาให้แก่คนในสังคมไม่ทั่วถึงและเท่าเทียมกันตามที่ตั้งเป้าหมายไว้ โดยเฉพาะได้เอื้อประโยชน์ให้กับกลุ่มผู้ประกอบการภาคธุรกิจกลุ่มเล็กๆที่มีเครือข่ายการค้าสามารถเชื่อมโยงขบวนการผลิตของตนเข้ากับกระแสโลกาภิวัตน์ได้ แต่การพัฒนาดังกล่าวไม่ได้เกื้อกูลต่อการมีชีวิตที่ดีของภาคประชาชนส่วนใหญ่ในสังคมไทย ซึ่งในระยะที่ผ่านมาแนวทางการพัฒนาเศรษฐกิจระบบการแข่งขันเสรีที่เกินกว่าความพอเพียงในปัจจุบัน ได้ทำให้ประเทศไทยต้องพึ่งพาปัจจัยภายนอกจากต่างประเทศสูงขึ้นอย่างรวดเร็ว และได้ก่อให้เกิดผลกระทบต่อภาคประชาชน ชุมชน สังคม และสิ่งแวดล้อมอย่างกว้างขวาง โดยไม่สามารถปรับตัวได้ทัน เนื่องจากพื้นฐานที่แท้จริงทางเศรษฐกิจ โดยเฉพาะปัจจัยด้านคนและเทคโนโลยียังไม่เข้มแข็งพอ

แต่อย่างไรก็ดีแม้ว่าระบบเศรษฐกิจเสรีจะก่อให้เกิดปัญหาดังกล่าวข้างต้น แต่ภายใต้กระแสโลกาภิวัตน์ ระบบเศรษฐกิจเสรียังคงมีความจำเป็นต่อการพัฒนาเศรษฐกิจของประเทศในระยะต่อไป โดยเฉพาะด้านการพัฒนาขีดความสามารถในการแข่งขันและการเพิ่มผลิตภาพการผลิต (Productivity) ซึ่งภายใต้แนวคิดและปรัชญาของเศรษฐกิจพอเพียงตามที่พระบาทสมเด็จพระเจ้าอยู่หัวได้พระราชทานพระบรมราโชวาท และมีกระแสพระราชดำรัสไว้ในโอกาสต่างๆ สามารถนำมาประยุกต์ใช้กับระบบเศรษฐกิจแบบเสรีได้ โดยแนวทางเศรษฐกิจพอเพียงเป็นการพัฒนาตามแนวทางสายกลางสู่การพัฒนาแบบยั่งยืน (Sustainable Development) ซึ่งเป็นการพัฒนาแบบค่อยเป็นค่อยไปที่ก่อให้เกิดความสมดุลระหว่างภาคการผลิต สิ่งแวดล้อม คน และสังคม ตลอดจนการผสมผสานแนวทางการพัฒนาในหลากหลายรูปแบบให้เหมาะสมสอดคล้องกับสถานการณ์ที่เปลี่ยนแปลงไปภายใต้กระแสโลกาภิวัตน์ โดยไม่จำเป็นต้องพึ่งพาปัจจัยภายนอกมากเกินไป เน้นการวางแผนการผลิตอย่างรอบคอบ ไม่ประมาท มีคุณธรรม และให้มีการใช้ปัจจัยผลิตในประเทศให้เกิดประสิทธิภาพสูงสุด เสริมสร้างโอกาสในการประกอบอาชีพทั้งผู้มีฐานะดี และประชาชนผู้ยากจนและด้อยโอกาสทางสังคมให้สามารถพึ่งตนเองได้ โดยยึดหลักความพอดี รวมทั้งให้ความสำคัญกับการดูแลทรัพยากรธรรมชาติ และสิ่งแวดล้อมอย่างเข้มข้น ซึ่งหากสามารถดำเนินการได้เช่นนี้ ระบบเศรษฐกิจในประเทศจะมีความเข้มแข็งและพึ่งตนเองได้มากขึ้น และส่งผลให้ประชาชนมีความเป็นอยู่และคุณภาพชีวิตที่ดีขึ้น ซึ่งนำไปสู่การพัฒนาอย่างยั่งยืนโดยแท้จริง

#### 4.1 พระราชดำรัสเรื่องเศรษฐกิจพอเพียง : ข้อความบางตอนของพระราชดำรัส

##### 4.1.1 เศรษฐกิจพอเพียงกับการพัฒนาเศรษฐกิจและสังคมไทยโดยรวม

พระบาทสมเด็จพระเจ้าอยู่หัวทรงชี้แนะแนวทางการพัฒนาว่าควรเน้นไปตามลำดับขั้น โดยต้องพัฒนาพื้นฐานความพร้อมทั้งด้านประชาชน ทุน และเทคโนโลยีให้มั่นคงขึ้นก่อนแล้วจึงก้าวต่อไปอย่างมั่นคงสู่ความเจริญและฐานะทางเศรษฐกิจที่ดีขึ้นดังพระราชดำรัสว่า

“...การพัฒนาประเทศจำเป็นต้องทำตามลำดับขั้น ต้องสร้างพื้นฐาน คือ ความพอมีพอกินพอใช้ ของประชาชนส่วนใหญ่เบื้องต้นก่อน โดยใช้วิธีการและอุปกรณ์ที่ประหยัดแต่ถูกต้องตามหลักวิชาการ เมื่อได้พื้นฐานความมั่นคง พร้อมพอสมควรและปฏิบัติได้แล้ว จึงค่อยสร้างเสริมความเจริญและฐานะเศรษฐกิจขั้นสูงโดยลำดับต่อไป...” (พระบรมราโชวาท เมื่อวันที่ 18 กรกฎาคม 2517)

“...คนอื่นจะว่าอย่างไรก็ช่างเขา จะว่าเมืองไทยล้าสมัย ว่าเมืองไทยเชย ว่าเมืองไทยไม่มีสิ่งทันสมัยใหม่ แต่ เรายุ่พ้อมีพอกิน และขอให้ทุกคนมีความปรารถนาที่จะให้เมืองไทย พออยู่พอกิน มีความสงบและทำงานตั้งจิตอธิษฐานตั้งปณิธาน ในทางนี้ที่จะให้เมืองไทยอยู่แบบพออยู่พอกิน ไม่ใช่ว่าจะรุ่งเรืองอย่างยอด แต่ที่มีความพออยู่พอกิน มีความสงบเปรียบเทียบกับประเทศอื่นๆ ถ้าเรารักษาความพออยู่พอกินนี้ได้ เราก็จะยอดยิ่งยวดได้...” (พระราชดำรัส เมื่อวันที่ 4 ธันวาคม 2517)

“...การเป็นเสือนั้นมันไม่สำคัญ สำคัญที่เราพออยู่พอกินและมีเศรษฐกิจ มีความเป็นอยู่แบบพอมีพอกิน คือ อิ่มชูตัวเองได้ ให้มีพอเพียงกับตัวเอง อันนี้ก็เคยบอกว่า ความพอเพียงนี้ไม่ได้หมายความว่า ตัวจะต้องผลิตอาหารของตัวเอง ทอผ้าให้ตัวเองสำหรับครอบครัว อย่างนั้นมันเกินไป แต่ว่าในหมู่บ้าน หรือในอำเภอจะต้องมีความพอเพียงพอสมควร บางสิ่งบางอย่างที่ผลิตได้มากกว่าความต้องการก็ขายได้ แต่ขายในที่ไม่ห่างไกลเท่าไร ไม่ต้องเสียค่าขนส่งมากนัก...”

“...อย่างนี้ทางนักเศรษฐกิจ ก็บอกว่าล้ำสมัย จริงล้ำสมัย เพราะว่าคนอื่นเขาต้องมีการเศรษฐกิจที่มีการแลกเปลี่ยน เรียกว่าเป็นเศรษฐกิจการค้า ไม่ใช่เศรษฐกิจความพอเพียง เลย์รู้สึกว่าเป็นเมืองไทยเป็นประเทศที่มีบุญอยู่ว่าการผลิตให้พอเพียงทำได้...” (พระราชดำรัส เมื่อวันที่ 4 ธันวาคม 2540)

#### 4.1.2 เศรษฐกิจพอเพียงกับภาคการผลิต

พระบาทสมเด็จพระเจ้าอยู่หัวทรงยกตัวอย่างในพระราชดำรัสเมื่อวันที่ 4 ธันวาคม 2540 เกี่ยวกับแนวทางเศรษฐกิจพอเพียงในการประกอบธุรกิจและอุตสาหกรรม โดยทรงชี้แนะให้คิดอย่างรอบคอบเป็นองค์รวมในการลงทุนประกอบธุรกิจ ทั้งขนาดเงินลงทุนที่เหมาะสม วัตถุประสงค์ และตลาด ดังนี้

(1) การลงทุนโครงการธุรกิจ ต้องรอบคอบและเหมาะสมกับอัตตภาพ ทั้งด้านสภาพแวดล้อมของภูมิประเทศ มีเงินออม และวัตถุประสงค์เป็นส่วนใหญ่หรือหากจำเป็นต้องกู้ ก็ให้รู้ว่ากู้มาลงทุนอะไร ดังพระราชดำรัสว่า

“...อย่างนี้แสดงให้เห็นว่าโครงการอะไรก็จะต้องนึกถึงขนาดที่เหมาะสมกับอัตตภาพหรือกับสิ่งแวดล้อม...”

“...ฉะนั้นจะทำโครงการอะไรจะต้องมีความรอบคอบ และอย่าตาโตเกินไป คือบางคนเขาเห็นว่ามีโอกาสที่จะทำโครงการอย่างนั้นอย่างนี้ และไม่ได้นึกถึงว่าปัจจัยต่างๆ ให้ครบปัจจัยคือขนาดของโรงงานหรือเครื่องจักรที่จะสามารถที่จะปฏิบัติได้ แต่ข้อสำคัญที่สุด คือ วัตถุประสงค์ ถ้าวัตถุประสงค์สำหรับทำในโรงงานต้องนำเข้า ก็ยิ่งยาก เพราะว่าวัตถุประสงค์ที่นำเข้าราคาไม่สม่าเสมอ...”

“...อันนี้เป็นสิ่งที่สอนว่า กู้เงิน เงินนั้นจะต้องเกิดประโยชน์ไม่ใช่กู้สำหรับไปเล่นไปทำอะไรที่ไม่เกิดประโยชน์...”

(2) การเลือกใช้เทคโนโลยีต้องระมัดระวัง อาจใช้เครื่องมือที่ไม่ค่อยหรูหรา แต่เหมาะสมกับความรู้ความชำนาญของคนของเรา แล้วจึงค่อยๆ พัฒนาให้ดีขึ้นในโอกาสต่อไป ดังพระราชดำรัสว่า

“...นี่ก็เป็นเรื่องของ การแก้ไขวิกฤติการณ์ แต่ว่าท่านผู้ที่ชอบเศรษฐกิจแบบสมัยใหม่ อาจไม่พอใจ มันจะต้องถอยหลังเข้าคลอง มันต้องอยู่อย่างระมัดระวัง และต้องกลับไปทำกิจการที่ อาจจะไม่ใคร่ซับซ้อนนัก” คือ ใช้เครื่องมืออะไรที่ไม่หรูหรา แต่อย่างไรก็ตามมีความจำเป็นที่จะต้อง ถอยหลังเพื่อที่จะก้าวหน้าต่อไป...”

#### 4.1.3 เศรษฐกิจพอเพียงกับการออมและสร้างระบบภูมิคุ้มกัน (Shock Proof System)

พระราชดำรัสของพระบาทสมเด็จพระเจ้าอยู่หัว เมื่อวันที่ 4 ธันวาคม 2540 และ 4 ธันวาคม 2541 ได้ทรงเน้นถึงความเป็นอยู่อย่างประหยัดและการสร้างระบบภูมิคุ้มกัน ต่อผลกระทบจากการเปลี่ยนแปลงจาก ภายนอก (Shock Proof System) ความว่า

##### (1) ความเป็นอยู่อย่างประหยัดไม่ฟุ้งเฟ้อ

“เชื่อว่าประเทศไทยนี้จะสามารถพ้นวิกฤติการณ์ได้ ดีกว่าหลายประเทศเพราะว่าที่ดิน อย่างที่เคยพูดมาหลายปี ภูมิประเทศยังให้หมายความว่ายังเหมาะสมความเป็นอยู่ได้ แต่ความเป็น อยู่ต้องไม่ฟุ้งเฟ้อ ต้องประหยัด ไปในทางที่ถูกต้องวันนี้ที่พูดถึงวิธีแก้ไขสถานการณ์ปัจจุบัน วิกฤติการณ์ปัจจุบันทางหนึ่งวิธีหนึ่ง จึงต้องในสมัยนี้เป็นสมัยที่พูดกันได้ว่าโลกาภิวัตน์ ก็จะต้องทำ ตามประเทศอื่นด้วย เพราะว่าถ้าไม่ทำตามประเทศอื่น ตามสัญญาที่มีไว้เขาอาจไม่พอใจเพราะว่า ของเขาเองก็มีวิกฤติการณ์เหมือนกัน”

##### (2) การสร้างระบบภูมิคุ้มกันผลกระทบจากภายนอก

“อย่างข้าวที่ปลูกเคยสนับสนุนให้ปลูกข้าว ให้พอเพียงกับตัวเองเก็บเอาไว้ในยุ้งเล็ก ๆ แต่ละครอบครัวเก็บ แล้วถ้ามีพอกก็ขาย แต่คนอื่นเขากลับบอกว่าไม่สมควร โดยเฉพาะทางภาค อีสาน เขาบอกว่าต้องปลูกข้าวหอมมะลิ เพื่อขาย อันนี้ถูกต้องข้าวหอมมะลิขายได้ดี แต่ว่าเมื่อขายได้ แล้วของตัวเองจะบริโภคเองต้องซื้อ ต้องซื้อจากใคร ทุกคนปลูกข้าวหอมมะลิ ในภาคอีสาน เขาชอบ บริโภคข้าวเหนียว ใครจะเป็นคนปลูกข้าวเหนียว เพราะประกาศโฆษณาว่าคนปลูกข้าวเหนียวเป็น คนใจ อันนี้เป็นสิ่งสำคัญไม่สนับสนุนให้เขาปลูกข้าวบริโภค เขาจะชอบข้าวเหนียวก็ปลูกข้าวเหนียว เขาจะชอบอะไรก็ตามก็ให้เขาปลูกข้าวอย่างนั้น ให้เขาปลูกข้าวอย่างนั้นเพื่อเก็บไว้บริโภคตลอดปี”

“ถ้ามีที่ทำนาปรังหรือมีที่มากพอกก็ปลูกข้าวหอมมะลิเพื่อที่จะขายที่พูดอย่างนี้ข้าวที่จะ ปลูกเพื่อบริโภคไม่ต้องเที่ยวรอบโลก ถ้าข้าวที่ซื้อมาต้องเที่ยวแต่ไม่รอบโลกเที่ยวรอบโลก แต่ต้อง ข้ามจังหวัดมาข้ามประเทศค่าขนส่งก็บวกเข้ามาในราคาข้าว เขาจะต้องขายในราคาถูก เพราะข้าว นั้นต้องขนส่งไปในต่างประเทศ เพื่อที่จะขายได้กำไร ก็ต้องบวกค่าขนส่งค่าใช้จ่ายต่าง ๆ ก็ต้องบวก

เข้ามาในราคาข้าว เพื่อที่จะขายได้กำไร ก็หมายความว่าราคาข้าวของชาวนาชาวนาจะถูกดัด เขาบอกว่าขายข้าวหอมมะลิได้ในราคาแพงจริง เมื่อถึงผู้บริโภคในต่างประเทศ แต่ต้นทุนก็ไม่ได้มากนัก และยังคงไปซื้อข้าวบริโภคและยังแพงกว่าเพราะต้องรวมค่าขนส่ง”

## 4.2 การประยุกต์เศรษฐกิจพอเพียงกับการปรับโครงสร้างการผลิตที่เหมาะสม

พระราชดำรัสแนวทางเศรษฐกิจพอเพียงของพระบาทสมเด็จพระเจ้าอยู่หัวจะสามารถประยุกต์ใช้ได้ผล จำเป็นต้องดำเนินการอย่างจริงจัง ซึ่งทรงชี้แนะและเน้นให้เกิดการปรับเปลี่ยน วิถีคิด วิถีการบริหารจัดการ พัฒนาในด้านต่าง ๆ ดังนี้

### 4.2.1 ภาคการผลิต

แนวทางเศรษฐกิจพอเพียงสามารถประยุกต์ใช้กับการพัฒนาภาคการผลิต โดยส่วนรวมให้ดำเนินไปในทางสายกลาง และมีสัดส่วนที่เหมาะสม ระหว่างสาขาการผลิต โดยคำนึงความต้องการของสังคมและปัจจัยการผลิตที่มีอยู่ในปัจจุบันและความเป็นไปได้ในการพัฒนาให้คุณภาพดีขึ้นหรือปริมาณเพิ่มขึ้นในอนาคต เช่น การพัฒนาคน เงินทุน โครงสร้างพื้นฐาน และเทคโนโลยีการผลิต นอกจากนี้ทรงเน้นด้านการเสริมสร้างพื้นฐานจิตใจของเจ้าหน้าที่ของรัฐ นักทฤษฎี และนักธุรกิจในทุกระดับให้มีคุณธรรมความซื่อสัตย์สุจริต และมีความรอบรู้ในการบริหารจัดการให้พร้อมต่อการรองรับการเปลี่ยนแปลงที่จะเกิดขึ้นจากโลกภายนอก

#### (1) ภาคการเกษตร

1) **ระดับมหภาค** ภาคเกษตรในระบบเศรษฐกิจส่วนรวมเป็นพื้นฐานสำคัญของประเทศ ประชาชนส่วนใหญ่เกือบร้อยละ 60 ประกอบอาชีพในสาขานี้ แต่มีรายได้เพียงร้อยละ 10 ของ GDP และในระยะยาวแรงงานบางส่วนในภาคเกษตรจะยังคงถูกดึงเข้าสู่ภาคอุตสาหกรรมและบริการมากขึ้น ดังนั้นระบบเศรษฐกิจพอเพียงตามแนวพระราชดำริ จึงมีความสำคัญในการกำหนดแนวทางบริหารจัดการภาคการเกษตร โดยยังสามารถรักษาสัดส่วนร้อยละ 10 ของ GDP ไว้ได้แม้ว่าปัจจัยด้านแรงงานและที่ดินจะลดลงในระยะยาว ดังนี้

1.1) ความพอเพียงในการจัดระบบและบริหารทรัพยากรธรรมชาติ ทั้งด้านที่ดิน น้ำ และป่าไม้ต้องมีประสิทธิภาพแบบองค์รวม ไม่แยกส่วน โดยให้มีการใช้อย่างประหยัด ไม่ฟุ่มเฟือย ไม่โลภ ไม่ยึดมาเป็นเจ้าของแล้วไม่ได้ใช้ประโยชน์ และรู้จักแบ่งปันส่วนเกินให้ผู้อื่นได้ใช้ประโยชน์บ้าง

1.2) การเพิ่มผลิตภาพของปัจจัยการผลิต (Productivity) เช่น ที่ดิน แรงงาน  
ทุน และการเพิ่มผลผลิตโดยวิธีที่เหมาะสม ได้แก่

- การคัดเลือกพันธุ์พืชให้เหมาะสมกับสภาพพื้นที่ สิ่งแวดล้อม  
แรงงาน และความต้องการของตลาดทั้งภายในและต่างประเทศ

- การลงทุนอย่างเหมาะสมตามอัตราภาพ ประหยัด และไม่ฟุ่มเฟือย  
ตามกระแส หากจะกู้มาเพื่อลงทุนก็ต้องรู้ว่ากู้มาเพื่อทำอะไร

- การใช้ภูมิปัญญาท้องถิ่นในการแก้ปัญหาอุปสรรคและคิดค้นวิธี  
การเพาะปลูกให้ได้ผลผลิตต่อไร่สูงขึ้นโดยไม่มีผลกระทบต่อสิ่งแวดล้อม เช่น การใช้ปุ๋ยอินทรีย์ การใช้สาร  
อินทรีย์ในการกำจัดศัตรูพืช การปรับปรุงสภาพดิน และลดการใช้ปุ๋ยเคมีที่ต้องนำเข้าแต่ละปีในอัตราที่สูง

1.3) การพัฒนาระบบการจัดการด้านการเกษตรให้มีความเชื่อมโยงอย่าง  
เหมาะสม และสมดุล ระหว่างการผลิตด้านการเกษตรแบบองค์รวม การแปรรูป และการตลาด ซึ่งผู้เกี่ยวข้อง  
แต่ละขั้นตอนจำเป็นต้องมีจิตสำนึกในการเกื้อหนุนกัน มีความเอื้ออาทรและร่วมมือกัน กล่าวคือ

- เกษตรกรต้องมีจิตสำนึกในการมุ่งมั่นพัฒนาและรักษาคุณภาพของ  
ผลผลิตให้ได้มาตรฐานที่อุตสาหกรรมต้องการ และมีความซื่อสัตย์ในการขายให้แก่โรงงานอุตสาหกรรมตาม  
สัญญาที่ตกลงกันได้

- โรงงานอุตสาหกรรมแปรรูปต้องเอื้ออาทรต่อเกษตรกรในการ  
เกื้อหนุนและช่วยเหลือเกษตรกรปรับปรุงพันธุ์ การชี้แนะวิธีการเพาะปลูกที่เหมาะสม การจัดหาทุน หรือการรับ  
ซื้อวัตถุดิบในราคาที่ยุติธรรม

- ด้านการตลาด รัฐและเอกชนต้องตื่นตัวในการร่วมกันติดตามข้อมูล  
ข่าวสารด้านการตลาดให้ทันต่อการเปลี่ยนแปลงตลอดเวลา

2) **ระดับจุลภาค** การเกษตรเป็นภาคชนบท ซึ่งพระบาทสมเด็จพระเจ้าอยู่หัวทรงเห็นว่า  
“การพัฒนาชนบทต้องระเบิดจากข้างใน” หมายความว่า ให้คนข้างในต้องพร้อมก่อน ไม่ใช่ทำจากข้างบน  
ลงมา และทรงชี้แนะแนวทางให้เกษตรกรดำเนินชีวิตด้วยความอดทน ความเพียร มีสติปัญญาและรอบคอบ  
รวมทั้งการรู้จักสร้างระบบภูมิคุ้มกันที่ดีให้แก่ตัวเองภายใต้แนวทาง “เกษตรทฤษฎีใหม่” ซึ่งเป็นรูปแบบหนึ่ง  
ของการจัดการเศรษฐกิจพอเพียงโดยเฉพาะเกษตรกรรายย่อยประกอบด้วย 3 ขั้นตอน คือ



**ขั้นตอนที่ 1** มีความพอเพียงเลี้ยงตัวเองได้บนพื้นฐานของความประหยัด ยึดหลักการ “ตนเป็นที่พึ่งแห่งตน” โดยมุ่งเน้นการผลิตพืชผลให้พอเพียงกับความต้องการบริโภคในครัวเรือนเป็นอันดับแรก เมื่อเหลือพอจากการบริโภคแล้วจึงคำนึงถึงการผลิตเพื่อการค้า ในสภาพการณ์เช่นนี้เกษตรกรจะกลายเป็นผู้กำหนดตลาด แทนที่ตลาดจะเป็นตัวกำหนดเกษตรกรดังเช่นที่เป็นอยู่ในปัจจุบัน และหลักสำคัญ คือ การลดค่าใช้จ่ายโดยการสร้างสิ่งอุปโภคบริโภคให้เพียงพอในที่ดินของตนเอง เช่น ข้าว น้ำ ปลา ไข่ ไม้ผล พืช ผัก ฯลฯ เสมือนเป็นการสร้างระบบภูมิคุ้มกันผลกระทบจากภายนอก (Shock Proof System) ให้แก่ตัวเองของเกษตรกรแต่ละครัวเรือน

**ขั้นตอนที่ 2** รวมพลังในรูปกลุ่มของชาวบ้าน เพื่อทำหน้าที่เป็นผู้ดำเนินกิจกรรมทางเศรษฐกิจ และสังคมให้หลากหลาย ครอบคลุมทั้งการเกษตรแบบผสมผสาน หัตถกรรม การแปรรูปอาหาร การทำธุรกิจ ค้าขาย การท่องเที่ยวระดับชุมชน การศึกษา และการพัฒนาสังคม ฯลฯ เพื่อองค์กรชาวบ้านเหล่านี้เข้มแข็ง และมีเครือข่ายที่กว้างขวางมากขึ้น ผลสะท้อนจะกลับสู่เกษตรกรทั้งหมดในชุมชนให้มีรายได้เพิ่มขึ้น รวมทั้งได้รับการแก้ไขปัญหาในทุกๆด้าน ซึ่งจะส่งผลให้เศรษฐกิจโดยรวมของประเทศเติบโตอย่างมีเสถียรภาพ และมี การกระจายรายได้ที่ดีขึ้น รวมทั้งการสร้างความมั่นคงให้กับสถาบันครอบครัว สถาบันชุมชน ตลอดจนการเพิ่มขีดความสามารถในการอนุรักษ์ทรัพยากรธรรมชาติและสิ่งแวดล้อม การพัฒนากระบวนการเรียนรู้ของชุมชนบนพื้นฐานของภูมิปัญญาท้องถิ่น และการรักษาขนบธรรมเนียมประเพณีที่ดีงามให้คงอยู่ตลอดไป

**ขั้นตอนที่ 3** การสร้างเครือข่ายกลุ่มอาชีพและขยายกิจกรรมทางเศรษฐกิจให้หลากหลาย โดยประสานความร่วมมือกับภาคธุรกิจ ภาคองค์กรพัฒนาเอกชน และภาคราชการ ในด้านเงินทุน การตลาด การผลิต การจัดการ และข่าวสารข้อมูล

## (2) ภาคอุตสาหกรรม

ระยะที่ผ่านมาภาคอุตสาหกรรมมีการขยายตัวด้านการลงทุนในอัตราที่สูงตามกลไกของตลาด ได้ส่งผลให้มีการดึงดูดทรัพยากรการผลิตจากสาขาการผลิตอื่นโดยเฉพาะภาคเกษตรเป็นจำนวนมาก เช่น แรงงานไร้ทักษะที่ไม่ได้รับการพัฒนาฝีมือแรงงานให้เหมาะสมในการเข้าสู่อุตสาหกรรม ทุนทั้งจากภายในและต่างประเทศ แม้ว่าระยะที่ผ่านมาประเทศไทยจะมีระดับเงินออมภายในประเทศต่ำแต่ก็ได้มีการนำเงินกู้จากต่างประเทศเข้ามาทดแทนเป็นจำนวนมาก และมีการนำเงินกู้ดังกล่าวไปใช้ลงทุนในธุรกิจอุตสาหกรรมที่ให้ผลตอบแทนต่ำ นอกจากนี้ยังมีการผันเงินทุนบางส่วนไปใช้แบบผิดวัตถุประสงค์ ทำให้ผลิตภาพการผลิตในภาคอุตสาหกรรมต่ำและส่งผลกระทบต่อขีดความสามารถในการแข่งขันของประเทศ ดังนั้นแนวทางเศรษฐกิจพอเพียงตามพระราชดำริของพระบาทสมเด็จพระเจ้าอยู่หัวสำหรับภาคอุตสาหกรรม ทรงเน้นความพอ ประมาณ ความมีเหตุผล รวมถึงความจำเป็นที่จะต้องสร้างระบบภูมิคุ้มกันต่อผลกระทบใดๆ ที่จะเกิดจากการเปลี่ยนแปลงทั้งจากภายในและภายนอก นอกจากนี้ยังทรงเน้นการเสริมสร้างพื้นฐานจิตใจของนักธุรกิจในทุก

ระดับ ให้มีจิตสำนึกในคุณธรรม ความซื่อสัตย์สุจริต และมีความรอบคอบ รอบรู้ดำเนินชีวิตด้วยความอดทน ความเพียร มีสติปัญญาเพื่อให้สมดุล และพร้อมต่อการรองรับการเปลี่ยนแปลงอย่างรวดเร็วจากโลกภายนอก สำหรับการประยุกต์แนวทางเศรษฐกิจพอเพียงในภาคอุตสาหกรรมระดับมหภาคเป็นดังนี้

1) ทบทวนอย่างรอบคอบเกี่ยวกับประเภทของอุตสาหกรรมที่เหมาะสมที่ประเทศไทยมีขีดความสามารถในการแข่งขันเชิงเปรียบเทียบ ทั้งด้านผลิตภาพ การผลิต เงินทุน วัตถุดิบ ทักษะฝีมือแรงงาน เทคโนโลยีการผลิต และตลาดรองรับทั้งจากภายในและต่างประเทศ โดยเฉพาะตลาดภายใน เพื่อลดผลกระทบหากเกิดวิกฤตในตลาดส่งออก

2) จำเป็นต้องปลูกฝังจิตสำนึกในการออมของประชาชนทุกระดับเพื่อให้ช่องว่างระหว่างเงินลงทุนและเงินออมลดลง โดยการลงทุนควรมาจากเงินออมของเราเองเป็นส่วนใหญ่และหากจะกู้ก็ต้องไม่เป็นการลงทุนที่เกินตัว เพื่อต้องการความหรูหราฟุ่มเฟือย แต่ไม่ได้ใช้ประโยชน์อย่างคุ้มค่า นอกจากนี้ควรพัฒนาระบบตรวจสอบการใช้เงินกู้ในการลงทุนให้ได้ผลตอบแทนสูงสุด

3) การพึ่งพาเศรษฐกิจภายนอก เช่น รายได้จากการส่งออก เทคโนโลยีการผลิต วัตถุดิบ และระบบการบริหารจัดการ ควรปรับให้อยู่ในภาวะที่สมดุลกับภาคเศรษฐกิจภายในประเทศ เช่น การบริโภคภายในประเทศ การลงทุนโดยคนไทย และการใช้เงินออมของไทย

4) การคัดเลือกอุตสาหกรรมควรให้เหมาะสม ไม่ทำลายทรัพยากรธรรมชาติและสภาพแวดล้อม มีการใช้อย่างประหยัดไม่ฟุ่มเฟือย และมีการจัดการอย่างฉลาด พร้อมทั้งหาทางเพิ่มมูลค่า โดยยึดหลักการของการพัฒนาที่ยั่งยืน

5) การประกอบธุรกิจอุตสาหกรรมควรมีความรอบรู้ รอบคอบ ไม่ควรใจร้อน และมีความระมัดระวังอย่างยิ่งในการนำวิชาการต่างๆ มาใช้ในการวางแผน และดำเนินการทุกขั้นตอน เริ่มจากกิจการขนาดพอเหมาะไม่ใหญ่โตนัก ให้มีความชำนาญก่อนแล้วจึงขยายด้านการจัดการ การผลิตและการตลาดให้มีขนาดใหญ่ขึ้นภายหลัง

### (3) ภาคการค้าและบริการ

1) **ด้านการค้า** เป็นสาขาที่เชื่อมโยงอย่างใกล้ชิดกับภาคการผลิต และการบริโภค ซึ่งพระบาทสมเด็จพระเจ้าอยู่หัวทรงชี้แนะแนวทางเศรษฐกิจพอเพียงด้านการค้าไว้หลายประการคือ

1.1) การผลิตให้เพียงพอใช้ในประเทศก่อนและเมื่อผลิตได้มากกว่าความต้องการก็ขายได้ ซึ่งจะเป็นการลดความเสี่ยงโดยมีตลาดภายในประเทศรองรับไว้บางส่วนไม่ต้องพึ่งตลาดต่างประเทศทั้งหมด

1.2) เน้นการปรับพฤติกรรมคนไทยให้กลับมาใช้สินค้าที่ผลิตภายในประเทศ ไม่ใช้จ่ายอย่างฟุ่มเฟือย หรูหรา

1.3) ทรงชี้ให้เห็นถึงความสำคัญของการตลาดโดยตรงได้เอง มีเครื่องหมายการค้าของเราเอง

1.4) พิจารณาอย่างรอบคอบในการลงทุนโครงการต่างๆ โดยเฉพาะความสำคัญของต้นทุนค่าขนส่งสำหรับสินค้าส่งออก หรือสินค้าที่ต้องส่งไปขายในที่ห่างไกลแหล่งผลิต

2) ด้านบริการอื่นๆ เป็นสาขาที่ประเทศไทยมีความถนัด มีศักยภาพและโอกาสที่จะพัฒนาในเชิงคุณภาพให้เหมาะสมกับวิถีชีวิตของคนไทยและสภาพภูมิประเทศที่เอื้ออำนวย ได้แก่

2.1) การท่องเที่ยว ที่ควรพิจารณาด้านการท่องเที่ยวแบบยั่งยืน ทั้งด้านศิลปวัฒนธรรม และการท่องเที่ยวเชิงอนุรักษ์ (Eco-tourism) การส่งเสริมไทยเที่ยวไทย

2.2) บริการด้านการแพทย์และสาธารณสุข โดยใช้ประโยชน์จากพื้นฐานด้านอุปนิสัย โอบอ้อมอารี และเอื้อเฟื้อเผื่อแผ่ในการให้บริการแก่คนไทยและชาวต่างประเทศ

2.3) การสนับสนุนท้องถิ่น ในการเสริมสร้างกิจกรรมต่อเนื่องจากการบริการท่องเที่ยว และการสร้างธุรกิจบริการเสริม เพื่อให้เกิดการกระจายความเจริญไปสู่ภูมิภาคและชนบทอย่างเป็นระบบ

#### 4.2.2 ด้านวิทยาศาสตร์และเทคโนโลยี

เป็นพลังขับเคลื่อนที่สำคัญสำหรับการเสริมสร้างขีดความสามารถในการแข่งขันในอนาคต โดยแนวทางเศรษฐกิจพอเพียงแนะนำให้พิจารณาให้รอบคอบ ดังนี้

(1) ควรเลือกใช้เทคโนโลยีที่เหมาะสมสอดคล้องกับขีดความสามารถของคนไทย แรงงานไทยไม่ก้าวกระโดดไปใช้เทคโนโลยีที่สูงเกินไป โดยที่ยังไม่ได้เตรียมความพร้อมของคนไทยและควรพัฒนาวิทยาศาสตร์เทคโนโลยีที่มีพื้นฐานจากภูมิปัญญาไทยเพื่อสร้างความแข็งแกร่งและยั่งยืน

(2) การพัฒนาวิทยาศาสตร์และเทคโนโลยีจำเป็นต้องร่วมมือกันแบบองค์รวมอย่างจริงจังในทุกระดับ ตั้งแต่ระดับรัฐบาล ภาคเอกชน (ระดับอุตสาหกรรม) และระดับประชาชน (แรงงาน) ในการกำหนดนโยบายวิจัยและพัฒนาที่เหมาะสมสอดคล้องกับความต้องการของอุตสาหกรรม การจัดหาทุน การนำไปใช้ในขบวนการผลิต และการถ่ายทอดความรู้สู่แรงงานระดับต่างๆ

### 4.2.3 ด้านทรัพยากรธรรมชาติและสิ่งแวดล้อม

แนวทางเศรษฐกิจพอเพียงเน้นปรับแนวคิดและพฤติกรรมเพื่อสร้างความสมดุลระหว่างการพัฒนากับการใช้ทรัพยากรธรรมชาติ และการจัดการด้านสิ่งแวดล้อม เพื่อให้เกิดการพัฒนาที่ยั่งยืนตลอดไป คือ

(1) **ปรับวิถีคิดของคนไทย** ให้มีความรู้สึกตระหนักถึงการพึ่งพาอาศัยธรรมชาติ และความสมดุลของธรรมชาติ โดยรับรู้และเข้าใจในความสมดุลของสภาวะธรรมชาติ ความสัมพันธ์เชื่อมโยงของสิ่งต่างๆ ในระบบนิเวศวิทยาและชีววิทยา เพื่อให้เกิดการใช้ทรัพยากรอย่างยั่งยืน รวมทั้งต้องรู้จักรักษาและใช้ทรัพยากรธรรมชาติให้อยู่ในภาวะสมดุลเพื่อให้การใช้ทรัพยากรในภาคการผลิตและการดำรงชีวิตของมนุษย์เป็นไปอย่างสมดุลมีประสิทธิภาพ และยั่งยืน

(2) **ปรับระบบการจัดการทรัพยากร** ต้องใช้วิธีการทางวิทยาศาสตร์ที่เหมาะสม มาจัดการกับทรัพยากรธรรมชาติที่มีอยู่อย่างจำกัด โดยพิจารณาในภาพรวมของคนทั้งสังคม คำนึงถึงความพอเพียง ความเชื่ออาทรมีเมตตาต่อกันและกัน ความสามัคคี และการร่วมมือกันจัดลำดับความสำคัญของการใช้ทรัพยากร (Priority Setting) และจัดชั้นตอนและกิจกรรมต่างๆ ที่จะพัฒนา

(3) **ปรับปรุงระบบการจัดการด้านสิ่งแวดล้อมให้ชุมชนท้องถิ่น** เข้ามามีส่วนร่วมอย่างจริงจัง ในการตรวจสอบ ติดตาม และดูแลรักษาสิ่งแวดล้อม ให้เกิดความสมดุลระหว่างกิจกรรมที่เกิดจากการพัฒนาการใช้ทรัพยากรธรรมชาติ และการปรับปรุงให้กลับสู่สภาพเดิม

### 4.2.4 การปรับเปลี่ยนในระดับบริหารจัดการ

(1) **การปรับระบบการบริหารจัดการ** ต้องมีลักษณะเป็นองค์รวม กล่าวคือ ต้องสร้างระบบการจัดการที่ทำให้เกิดการพัฒนาในทุกด้านให้เกื้อหนุนกัน สมดุล และไม่แยกส่วนหรือละเลยปัจจัยใดปัจจัยหนึ่ง โดยการพัฒนาต้องเริ่มต้นจากระดับบุคคล ครอบคลุมขึ้นมาจากระดับบุคคล ครอบคลุมขึ้นมาจากระดับชุมชน ซึ่งในแต่ละระดับต่างมีความสัมพันธ์ส่งผลเกื้อกูลกัน และการพัฒนาต้องเป็นไปตามศักยภาพและความพร้อมของแต่ละบุคคล ครอบคลุม และชุมชน

(2) **สร้างระบบการประสานความร่วมมือระหว่างทุกฝ่ายที่เกี่ยวข้อง** ทั้งภาครัฐ ภาคเอกชน และภาคประชาชน ทั้งในแนวตั้งและแนวนอน เพื่อการประสานปัจจัยต่างๆ ที่สนับสนุนการพัฒนาเข้าด้วยกัน และต้องสร้างความสมดุลในบทบาทของทุกฝ่ายในสังคม โดยทุกคนทุกฝ่ายที่เกี่ยวข้องต้องมีจิตสำนึกในการพึ่งตนเอง มีความรัก ความสามัคคี และจิตเมตตาช่วยเหลือซึ่งกันและกัน รวมทั้งทุกฝ่ายต้องมีความตระหนักถึงความอยู่รอดร่วมกันในสังคม

(3) รูปแบบของการจัดการพัฒนาต้องมีความหลากหลายในวิถีทางการแก้ปัญหา หรือมีความหลากหลายในวิถีทางในการพัฒนา ซึ่งรูปแบบสามารถปรับเปลี่ยนให้เหมาะสมกับสภาวะแวดล้อมแต่ละพื้นที่

#### 4.2.5 สรุป

แนวทางเศรษฐกิจพอเพียงตามพระราชดำรัสของพระบาทสมเด็จพระเจ้าอยู่หัว ทรงมีเป้าหมายสูงสุดมุ่งไปสู่ “ประโยชน์สุขของประชาชน ชุมชน และประเทศชาติ ซึ่งความหมายของ “ประโยชน์สุข” คือ การทำให้คน เศรษฐกิจ สังคม และสิ่งแวดล้อม อยู่ในสภาวะที่สามารถดำรงอยู่อย่างดีงาม และมีความสุขสมบูรณ์ โดยอาศัยความเชื่อมโยงเกื้อกูลระหว่างกันอย่างสมดุลและเหมาะสม

สำหรับในภาคการผลิต 3 สาขาหลัก ได้แก่ เกษตร อุตสาหกรรม และการบริการ แนวทางเศรษฐกิจพอเพียงจะเน้นการพัฒนาให้เกิดความสมดุลระหว่างสาขาการผลิตและเหมาะสม สอดคล้องกับความถนัดและทรัพยากรที่มีอยู่ภายในประเทศในแต่ละช่วงเวลา เช่น แรงงาน ทุน ที่ดิน และเทคโนโลยีที่สอดคล้องกับขีดความสามารถของคนไทย รวมทั้งการพัฒนาเทคโนโลยีจากภูมิปัญญาไทย นอกจากนี้ควรเน้นส่งเสริมการออมภายในประเทศ และการผลิตที่หลากหลาย เพื่อสร้างระบบภูมิคุ้มกันผลกระทบจากภายนอก และลดความเสี่ยงด้านการตลาดที่เกิดขึ้นในโลก โดยสาระสำคัญสรุปได้ดังนี้

(1) **สาขาเกษตร** เป็นพื้นฐานสำคัญของแนวทางเศรษฐกิจพอเพียงในเบื้องต้น โดยเฉพาะการสร้างภูมิคุ้มกันผลกระทบจากภายนอกในระดับครัวเรือน โดยให้การผลิตแบบพอเพียงพอกินในครอบครัวก่อนที่เหลือจึงขายสู่ตลาด และเผยแพร่ให้กระจายไปยังกลุ่มเกษตรกรผู้ยากไร้ได้อย่างทั่วถึง เพื่อวางพื้นฐานให้สามารถพึ่งตนเองได้ รวมทั้งต้องให้ความสำคัญกับการใช้และการจัดการทรัพยากรธรรมชาติและสิ่งแวดล้อม โดยยึดหลักการพัฒนาที่ยั่งยืนของภาคเกษตรในระยะยาว ดังนั้นรูปแบบการพัฒนาที่เหมาะสมของภาคเกษตร คือ การพัฒนาแบบสมดุลและเหมาะสมระหว่างการใช้ทรัพยากรธรรมชาติ เทคโนโลยีการผลิต และการดูแลรักษาสิ่งแวดล้อม เน้นการบำรุงจัดหาดินและน้ำ การกำหนดแผนการใช้ที่ดินที่เหมาะสมโดยแบ่งพื้นที่เป็นเขตเกษตรกรรม เขตเมืองและชุมชน และเขตอุตสาหกรรม ซึ่งมีมาตรการควบคุมที่ชัดเจน คร่งครัด นอกจากนี้สำหรับพื้นที่เกษตรกรรมควรแบ่งพื้นที่ให้ชัดเจนเป็นพื้นที่เขตเกษตรเศรษฐกิจที่สามารถพัฒนาพื้นที่เป็นแปลงใหญ่เชื่อมโยงกับอุตสาหกรรมแปรรูปได้ ส่วนพื้นที่เกษตรรายย่อยควรเน้นวิธีการทำการเกษตรที่หลากหลาย เช่น เกษตรผสมผสาน เกษตรธรรมชาติ เกษตรอินทรีย์ และวนเกษตร เป็นต้น

(2) **สาขาอุตสาหกรรม** มีบทบาทสำคัญอย่างมากต่อโครงสร้างการผลิตไทย และโครงสร้างการส่งออกของประเทศ แต่อย่างไรก็ตาม ยังมีปัญหาสำคัญและจำเป็นต้องได้รับการแก้ไข เช่น การขาดเงินออมภายในประเทศสำหรับลงทุนในอุตสาหกรรมที่ต้องการการสนับสนุน การพึ่งพาการนำเข้าในระดับสูง

การขาดการพัฒนาแบบครบวงจรในอุตสาหกรรมพื้นฐานบางประเภท และอุตสาหกรรมสนับสนุนอย่างเพียงพอ การพึ่งพาเทคโนโลยีจากต่างประเทศ ดังนั้นรูปแบบการพัฒนาของภาคอุตสาหกรรมตามแนวทางเศรษฐกิจพอเพียง ควรเน้นสร้างจิตสำนึกของผู้ประกอบการให้รู้จักประมาณตนด้านการลงทุนไม่เกินตัว มีความรอบคอบในการวางแผนการผลิตและการตลาด โดยอาจลงทุนในธุรกิจเล็กไปก่อนจนกระทั่งมีความรู้ ความชำนาญและเงินทุนเพียงพอ จึงขยายเป็นธุรกิจอุตสาหกรรมขนาดกลางและขนาดใหญ่ในอนาคตต่อไป รวมทั้งควรเน้นอุตสาหกรรมที่สามารถนำภูมิปัญญาท้องถิ่นมาผสมผสานในกระบวนการผลิตและไม่ต้องใช้เงินทุนในระยะเริ่มแรกสูงมากนัก เช่น อุตสาหกรรมในกลุ่มที่ใช้วัตถุดิบการเกษตรเป็นปัจจัยการผลิตหลัก และอุตสาหกรรมแปรรูปสินค้าเกษตร เป็นต้น

(3) สาขาบริการ เป็นภาคที่มีความสอดคล้องและเกี่ยวข้องกับวิถีความเป็นอยู่ของประชาชนไทยโดยตรง และมีบทบาทสำคัญอย่างมากต่อโครงสร้างการผลิตไทย ดังนั้นรูปแบบการพัฒนาของภาคบริการตามแนวทางการพัฒนาเศรษฐกิจพอเพียงควรเน้นการใช้ปัจจัยการผลิตในประเทศให้เกิดประสิทธิภาพสูงขึ้น รวมทั้งให้ความสำคัญกับการดูแลสุขภาพการธรรมชาติ และสิ่งแวดล้อมอย่างเข้มข้น เสริมสร้างโอกาสในการประกอบอาชีพให้แก่ผู้ยากจนและด้อยโอกาสทางสังคมให้สามารถพึ่งตนเองได้ รวมทั้งสร้างทางเลือกจากการผลิต และการบริการที่หลากหลายภายใต้หลักความพอดี และเดินทางสายกลาง เพื่อเพิ่มคุณภาพชีวิตของประชาชนในประเทศ ซึ่งประเภทบริการที่ควรให้ความสำคัญ ได้แก่ การท่องเที่ยวเชิงอนุรักษ์ การบริการทางการศึกษา การบริการทางแพทย์แผนไทย การบริการด้านสุขภาพ เป็นต้น

จากข้อสรุปดังกล่าวข้างต้น กลุ่มผู้ศึกษาเห็นว่าแนวทางเศรษฐกิจพอเพียงสามารถนำมาประยุกต์ใช้ในการปรับโครงสร้างการผลิตที่เหมาะสมกับประเทศไทยได้อย่างดีและเหมาะสมเพื่อให้เกิดการพัฒนาที่ยั่งยืนในระยะยาวต่อไป แต่อย่างไรก็ดีกลุ่มผู้ศึกษายังมีประเด็นคำถามที่เห็นควรต้องมีการศึกษาวิจัยลงลึกในรายละเอียดเพิ่มเติม ได้แก่

① เนื่องจากปัจจัยการผลิต ได้แก่ เงินทุน แรงงาน วิทยาศาสตร์และเทคโนโลยีการผลิต และที่ดิน จำเป็นต้องใช้เวลาในการพัฒนาและปรับปรุงคุณภาพให้เหมาะสมสอดคล้องกับการขยายตัวในแต่ละสาขาต่างๆ กัน ดังนั้นสัดส่วนที่เหมาะสมของการผลิตในแต่ละสาขาควรเป็นเท่าไรในแต่ละช่วงเวลา เพื่อให้ไม่เกิดปัญหาขาดแคลนจนการผลิตขาดประสิทธิภาพและต้นทุนสูงจนไม่สามารถแข่งขันในตลาดโลกได้ในอนาคต

② ปัจจุบันเศรษฐกิจไทยพึ่งพาทั้งด้านการค้า การลงทุน และเงินกู้จากต่างประเทศในอัตราที่สูงมากเมื่อเปรียบเทียบกับผลิตภัณฑ์มวลรวมภายในประเทศ ดังนั้น จึงควรสร้างระบบภูมิคุ้มกันผลกระทบที่จะเกิดขึ้น โดยลดสัดส่วนการพึ่งพาเศรษฐกิจต่างประเทศและหันมาพึ่งพาเศรษฐกิจในประเทศให้มากขึ้น ได้แก่ การบริโภคภายในประเทศ การออมภายในประเทศ และการ

ลงทุนโดยนักลงทุนภายในประเทศ ซึ่งมีประเด็นคำถามว่า การพึ่งพาเศรษฐกิจต่างประเทศที่เหมาะสมควรมีสัดส่วนเท่าไรของผลิตภัณฑ์มวลรวมภายในประเทศ

๓ ภายใต้ภาวะวิกฤตเศรษฐกิจที่เกิดขึ้นในปัจจุบันมีอุตสาหกรรมหลายประเภทที่ไม่สามารถแข่งขันได้ในเชิงการผลิตเปรียบเทียบ ซึ่งบางประเภทได้ล้มเลิกกิจการไป แต่บางประเภทยังคงได้รับการคุ้มครองให้ดำเนินกิจการได้ต่อไป ดังนั้น สมควรที่ภาครัฐและเอกชนร่วมกันพิจารณา กำหนดทิศทาง และประเภทของอุตสาหกรรมที่ไทยมีขีดความสามารถในการแข่งขันที่ชัดเจนในอนาคตหรือไม่ เพื่อจะได้รวมพลังทุ่มเททรัพยากรที่มีอยู่ในการสนับสนุนให้เกิดการพัฒนาได้อย่างเต็มที่

๔ ภาคการเกษตรเป็นสาขาการผลิตที่สำคัญ ซึ่งในระยะที่ผ่านมาการขยายตัวของผลิตภัณฑ์ มวลรวมภายในประเทศ เกิดจากการขยายพื้นที่และแรงงานเป็นหลัก สำหรับการพัฒนาระยะต่อไปปัจจัยด้านที่ดิน และแรงงาน จะลดปริมาณลง จึงจำเป็นต้องคำนึงถึงผลผลิตภาพของที่ดินและแรงงานมากขึ้น ดังนั้นจึงมีความจำเป็นหรือไม่ในการคัดเลือกพันธุ์และประเภทของพืชที่ปลูก ตลอดจนเทคโนโลยีที่ใช้ให้สอดคล้องกับสภาพดิน น้ำ และเหมาะสมกับวิถีชีวิตของคนไทย โดยไม่สนับสนุนการปลูกพืชเกษตรที่ไทยไม่สามารถแข่งขันได้

.....

**ภาคผนวก**



ที่ รล 0003/18888

สำนักราชเลขาธิการ

พระบรมมหาราชวัง กทม.10200

๒1 พฤศจิกายน 2542

เรื่อง พระราชทานพระบรมราชานุญาต

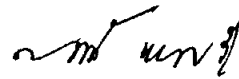
เรียน ประธานคณะกรรมการพัฒนาการเศรษฐกิจและสังคมแห่งชาติ

อ้างถึง หนังสือที่ นร 1001/พ.01 ลงวันที่ 22 ตุลาคม 2542

สิ่งที่ส่งมาด้วย สำเนาบทความเรื่อง “ปรัชญาของเศรษฐกิจพอเพียง” ที่แก้ไขแล้ว

ตามที่ท่านขอให้ นำความกราบบังคมทูลพระกรุณาขอพระราชทานพระบรม-  
ราชวินิจฉัย บทความเรื่อง “ปรัชญาของเศรษฐกิจพอเพียง” ซึ่งสำนักงานคณะกรรมการพัฒนา  
การเศรษฐกิจและสังคมแห่งชาติได้เชิญผู้ทรงคุณวุฒิในทางเศรษฐกิจและสาขาอื่น ๆ มาร่วมกัน  
ประมวลและกลั่นกรองพระราชดำรัส เรื่องเศรษฐกิจพอเพียง และขอพระราชทานพระบรม-  
ราชานุญาตนำบทความดังกล่าวไปเผยแพร่ เพื่อเป็นแนวทางปฏิบัติของสำนักงานฯ และทุกฝ่าย  
ที่เกี่ยวข้อง ตลอดจนประชาชนโดยทั่วไป นั้น

ได้ นำความกราบบังคมทูลพระกรุณาทราบฝ่าละอองธุลีพระบาทแล้ว. ทรง  
พระกรุณาปรับปรุงแก้ไขพระราชทาน และทรงพระกรุณาโปรดเกล้าฯ พระราชทานพระบรม-  
ราชานุญาต ตามที่ขอพระมหากรุณา



(หม่อมหลวงพีระพงศ์ เกษมศรี)

ราชเลขาธิการ

กองการในพระองค์

โทร.2253457 - 62 ต่อ 2315, 2316

## เศรษฐกิจพอเพียง

“เศรษฐกิจพอเพียง” เป็นปรัชญาที่พระบาทสมเด็จพระเจ้าอยู่หัว ทรงมีพระราชดำรัสชี้แนะแนวทางการดำเนินชีวิตแก่พสกนิกรชาวไทยมาโดยตลอด นานกว่า ๒๕ ปี ตั้งแต่ก่อนเกิดวิกฤตการณ์ทางเศรษฐกิจ และเมื่อภายหลังได้ทรง เน้นย้ำแนวทางการแก้ไขเพื่อให้รอดพ้น และสามารถดำรงอยู่ได้อย่างมั่นคงและ ยั่งยืนภายใต้กระแสโลกาภิวัตน์และความเปลี่ยนแปลงต่างๆ

## ปรัชญาของเศรษฐกิจพอเพียง

เศรษฐกิจพอเพียง เป็นปรัชญาชี้ถึงแนวการดำรงอยู่และปฏิบัติ ตนของประชาชนในทุกๆระดับ ตั้งแต่ระดับครอบครัว ระดับชุมชน จนถึง ระดับรัฐทั้งในการพัฒนาและบริหารประเทศให้ดำเนินไปใน ทางสายกลาง โดยเฉพาะการพัฒนาเศรษฐกิจเพื่อให้ก้าวทันต่อโลกยุคโลกาภิวัตน์ ความพอเพียง หมายถึง ความพอประมาณ ความมีเหตุผล รวมถึงความ จำเป็นที่จะต้องมีระบบภูมิคุ้มกันในตัวที่ดีพอสมควร ต่อการมีผลกระทบใดๆ อันเกิดจากการเปลี่ยนแปลงทั้งภายนอกและภายใน ทั้งนี้ จะต้องอาศัย ความรอบรู้ ความรอบคอบ และความระมัดระวังอย่างยิ่งในการนำวิชาการ ต่างๆ มาใช้ในการวางแผนและการดำเนินการทุกขั้นตอน และขณะเดียวกัน จะต้องเสริมสร้างพื้นฐานจิตใจของคนในชาติ โดยเฉพาะเจ้าหน้าที่ของรัฐ นักทฤษฎี และนักธุรกิจในทุกระดับ ให้มีสำนึกในคุณธรรมความซื่อสัตย์ สุจริต และให้มีความรอบรู้ที่เหมาะสม ดำเนินชีวิตด้วยความอดทน ความ เพียร มีสติ ปัญญา และความรอบคอบ เพื่อให้สมดุลและพร้อมต่อ การรองรับการเปลี่ยนแปลงอย่างรวดเร็วและกว้างขวางทั้งด้านวัตถุ สังคม สิ่งแวดล้อม และวัฒนธรรมจากโลกภายนอกได้เป็นอย่างดี

---

ประมวลและกลั่นกรองจากพระราชดำรัสของพระบาทสมเด็จพระเจ้าอยู่หัว เรื่องเศรษฐกิจพอเพียง ซึ่งพระราชทานในโอกาสต่างๆ รวมทั้งพระราชดำรัสอื่นๆ ที่เกี่ยวข้อง