

เรื่อง

ความมั่นคงของมนุษย์

กลุ่มที่ 3

การเพิ่มความมั่นคงทางเศรษฐกิจ

เรื่อง

บทบาทของธุรกิจและรัฐวิสาหกิจในการสร้าง

ความมั่นคงให้แก่ชุมชน

*Role of Business Sector and State Enterprise  
in Supporting Community Security*

จัดทำโดย

ยงยุทธ	แจลล์มังษ์
กันยารัตน์	กิตติสารวุฒิเวทย์
กมลรัตน์	ไข่มพัตร์
ชาติรส	จิตรักษ์ธรรม

ร่วมจัดโดย

มูลนิธิชัยพัฒนา

กระทรวงการพัฒนาสังคมและความมั่นคงของมนุษย์

สำนักงานคณะกรรมการพัฒนาการเศรษฐกิจและสังคมแห่งชาติ

สถาบันพัฒนาองค์กรชุมชน

สถาบันวิจัยระบบสาธารณสุข

และ

สถาบันวิจัยเพื่อการพัฒนาประเทศไทย

## สารบัญ

	หน้า
<b>บทที่ 1 บทนำ</b>	<b>1</b>
บทนำ	1
วัตถุประสงค์	4
วิธีการศึกษา	5
<b>บทที่ 2 ทบทวนบทบาทของธุรกิจและรัฐวิสาหกิจที่มีต่อความเข้มแข็งของชุมชน</b>	<b>6</b>
บทบาทของภาคธุรกิจในการสร้างความเข้มแข็งให้แก่ชุมชน	6
บทบาทของรัฐวิสาหกิจในการสร้างความเข้มแข็งให้แก่ชุมชน	12
<b>บทที่ 3 กรณีศึกษา: สมาคมพัฒนาประชากรและชุมชน</b>	<b>15</b>
ประวัติความเป็นมาของสมาคมพัฒนาประชากรและชุมชน	15
การดำเนินงานของสมาคม	16
ขั้นตอนการเข้าร่วมโครงการธุรกิจเพื่อสังคม	18
ผลการดำเนินงานของโครงการธุรกิจเพื่อสังคม	20
<b>บทที่ 4 กรณีศึกษา: ชมรมรัฐวิสาหกิจเพื่อชุมชน</b>	<b>26</b>
ความเป็นมาของชมรมรัฐวิสาหกิจเพื่อชุมชน	26
การดำเนินงานของชมรมรัฐวิสาหกิจเพื่อชุมชน (ชมรม.)	28
ศักยภาพของชมรมรัฐวิสาหกิจเพื่อชุมชน (ชมรม.)	32
<b>บทที่ 5 สรุปและข้อเสนอแนะ</b>	<b>34</b>
บทบาทของธุรกิจและรัฐวิสาหกิจในการสร้างความมั่นคงให้แก่ชุมชน	34
ปัญหาความร่วมมือของหน่วยงานที่เกี่ยวข้อง	35
ความต่อเนื่องโครงการ	37
การสร้างแรงจูงใจ	38
บรรณานุกรม	39
ภาคผนวก	40

## สารบัญตาราง

		หน้า
ตารางที่ 1	สัดส่วนคนจนและรายได้ต่อหัวต่อครัวเรือน	1
ตารางที่ 2	สัดส่วนความยากจนในแต่ละภาค	2
ตารางที่ 3	ตัวอย่างการเข้าไปช่วยเหลือด้านการศึกษาของภาคธุรกิจ	8
ตารางที่ 4	ตัวอย่างการเข้าไปช่วยเหลือด้านการจ้างงานและการสร้างรายได้ของภาคธุรกิจ	9
ตารางที่ 5	ตัวอย่างการเข้าไปช่วยเหลือด้านด้านสิ่งแวดล้อมของภาคธุรกิจ	10
ตารางที่ 6	ตัวอย่างการเข้าไปช่วยเหลือด้านการพัฒนาสังคมของภาคธุรกิจ	11
ตารางที่ 7	รายได้ของชุมชนจากการออกฐานในงานสำคัญต่างๆ ในปี 2545	30
ตารางผนวกที่ 1	โครงการของสมาคมพัฒนาประชากรและชุมชน	41
ตารางผนวกที่ 2	รายชื่อรัฐวิสาหกิจจำแนกตามหน่วยงานสังกัด	50

## สารบัญรูปภาพ

		หน้า
ภาพที่ 1	บทบาทของธุรกิจและรัฐวิสาหกิจที่มีต่อความเข้มแข็งของชุมชนกับความมั่นคงของมนุษย์ โดยสังเขป	7
ภาพที่ 2	สรุปผลการดำเนินงานด้านพัฒนาที่อยู่อาศัยและแก้ไขปัญหาชุมชนแออัดของการเคหะแห่งชาติแสดงจำนวนหน่วยที่ก่อสร้างแล้วเสร็จจำแนกตามประเภทโครงการ	13
ภาพที่ 3	บทบาทของสมาคมกับภาคธุรกิจในการสร้างความเข้มแข็งของชุมชน	20
ภาพที่ 4	โครงสร้างการบริหารงานของชมรมรัฐวิสาหกิจเพื่อชุมชน (ชรช.)	31

# **Role of Business Sector and State Enterprise in Supporting Community Security**

*Yongyuth Chalamwong*

---

## **Executive Summary**

Despite the fact that poverty issues has been focused by many governments during the past two decades but the poverty still persisted in Thai society up till now. This problem has been considered as a threat to the national security, especially the economic security. Particularly the Ninth Economic and Social Development Plan has emphasized on strengthening the social infrastructure and focusing on “people” as a center of development. So far many governments in the past were considered to be very successful in development of infrastructure in the rural areas such as public utilities, communication, transportation, public health, and education. But the rising of income as results of development have not fully reached the rural people as one would expect. A lack of business and management skills of the government officials has been blamed as one of the failure of not being able to achieve such target.

It has been recognized that the business sector and some of state enterprises are capable of using their resources, skills and knowledge to support the government in helping the rural poor people. Up till now, may business entities and state enterprises have used their owned resources either directly or indirectly to strengthen communities. It proves very successfully in areas of income generating, education improvement, raising awareness of environment, and social development. The direct support to rural communities such as Thai Business Initiative in Rural Development Project (TBIRD), Markets for Community Products Projects organized by Forum of State Enterprises for Community Development, etc. Some of the resources from business sector were indirectly helping strengthening the rural communities via non-profit organizations such as Population and Community Development Association (PDA), etc.

Based on this report, it was found that the business sectors and state enterprises still have had limited roles in helping communities. These organizations can participate more efficiently in helping the rural people for better security if coordination among business sectors, donors, community leaders, and government organizations are improved, continuation of support to any project without interruption and proper incentives are offered to implementing agencies.

# บทบาทของธุรกิจและรัฐวิสาหกิจในการสร้าง ความมั่นคงให้แก่ชุมชน

ยงยุทธ แฉล้มวงษ์และคณะ

## บทที่ 1

### บทนำ

#### 1.1 ความสำคัญของปัญหา

ปัญหาความยากจนเป็นปัญหาที่สั่งสมมานานในสังคมไทย จนเป็นอุปสรรคสำคัญต่อความมั่นคงของประเทศ โดยเฉพาะความมั่นคงทางด้านเศรษฐกิจ ซึ่งภาครัฐได้ให้ความสนใจในการแก้ไขปัญหาความยากจนมาโดยตลอด โดยเฉพาะแผนพัฒนาฯ ฉบับที่ 9 จะเน้นการเสริมสร้างฐานรากของสังคมให้เข้มแข็งที่มุ่งพัฒนาคุณภาพคน การสร้างความเข้มแข็งแก่ชุมชน และการแก้ปัญหาความยากจนและเพิ่มศักยภาพและโอกาสของคนไทยในการพึ่งพาตนเอง ตลอดจนมีการจัดการทรัพยากรธรรมชาติและสิ่งแวดล้อมอย่างเกื้อกูลกัน

คนยากจนส่วนใหญ่อยู่ในชนบทและกระจุกตัวอยู่ในภาคตะวันออกเฉียงเหนือ ในปี 2545 มีสัดส่วนคนจนร้อยละ 17.7 ของประชากรทั้งภาคหรือเป็นจำนวนคนจน 3.8 ล้านคน โดยคนยากจนเกือบ 2 ใน 3 ของประเทศกระจุกตัวในภาคนี้ รองลงมาคือภาคเหนือและภาคใต้ โดยในปี 2545 มีสัดส่วนคนจนร้อยละ 9.8 และ 8.7 ตามลำดับ

#### ตารางที่ 1 สัดส่วนคนจนและรายได้ต่อหัวต่อครัวเรือน

ปี	เส้นความยากจน (บาท/คน/เดือน)	จำนวน คนจน (ล้านคน)	สัดส่วน คนจน (ร้อยละ)	รายได้ต่อหัว (บาท/เดือน)
2539	737	6.8	11.4	3,830
2541	878	7.9	13.0	3,753
2543	882	9.9	14.2	3,468
2544	916	8.2	13.1	3,482
2545	922	6.2	9.8	3,955

ที่มา: รายงานการสำรวจภาวะเศรษฐกิจและสังคม สำนักงานสถิติแห่งชาติโดยสำนักประเมินผลและเผยแพร่การพัฒนา สศช.

## ตารางที่ 2 สัดส่วนความยากจนในแต่ละภาค

ปี	กลาง	เหนือ	ตะวันออก เฉียงเหนือ	ใต้	ปริมณฑล	กรุงเทพฯ
2539	5.9	11.2	19.4	11.5	1.0	0.3
2541	7.0	9.1	24.0	14.6	0.5	0.5
2542	6.8	10.6	30.8	15.7	0	0.3
2543	5.4	12.2	28.1	11.0	0.7	0.3
2544	4.6	10.6	24.5	13.5	0.8	0.8
2545	4.3	9.8	17.7	8.7	1.45	0.5

ที่มา: รายงานการสำรวจภาวะเศรษฐกิจและสังคม สำนักงานสถิติแห่งชาติ

จากการแก้ไขปัญหาความยากจนและการกระจายรายได้เป็นหน้าที่หลักประการหนึ่งของรัฐบาล ดังปรากฏไว้ในแผนพัฒนาเศรษฐกิจและสังคมแห่งชาติทุกฉบับ โดยในแผนพัฒนาฯ ฉบับที่ 9 รัฐบาลได้กำหนดยุทธศาสตร์ เพื่อแก้ไขปัญหาความยากจน ที่มีการจัดการแก้ไขปัญหาอย่างเป็นองค์รวม และเชื่อมโยงกันอย่างเป็นระบบ สรุปได้ ดังนี้

1.1 เสริมสร้างศักยภาพและเพิ่มขีดความสามารถให้คนยากจนในการแก้ไขปัญหาในระดับชุมชน และพึ่งพาตนเองมากขึ้น เช่น การรวมกลุ่มเป็นสหกรณ์ กลุ่มอาชีพ

1.2 ส่งเสริมให้คนจนสามารถเข้าถึงบริการของรัฐ เช่น บริการการศึกษา และจัดสวัสดิการสังคม

1.3 ปรับปรุงกฎหมาย และระเบียบให้คนจนได้รับโอกาส สิทธิ ความเสมอภาค รวมทั้งส่งเสริมให้คนยากจนสามารถใช้ประโยชน์จากทรัพยากรธรรมชาติอย่างยั่งยืนและเป็นธรรม เช่น การจัดสรรทรัพยากรน้ำ ป่าชุมชน สำหรับ

ซึ่งผลการดำเนินการเพื่อแก้ไขปัญหาความยากจนของรัฐบาลที่ผ่านมาดังกล่าว พิจารณาได้จาก การที่ประชาชนมีรายได้ต่อหัวที่เพิ่มขึ้นจาก 3,482 บาท/คน/เดือน ในปี 2544 เป็น 3,955 บาท/คน/เดือน ในปี 2545 แต่ถึงกระนั้นก็ตามในปี 2545 ยังมีประชากรอีกไม่น้อยกว่า 6.2 ล้านคน

หรือคิดเป็นร้อยละ 9.8 ของประชากรทั้งหมดที่ยังอยู่ได้เส้นความยากจน ซึ่งผู้ยากจนเหล่านั้นยังคงอยู่ เนื่องจากการช่วยเหลือจากฝ่ายต่างๆ ยังเข้าไปไม่ถึง

ซึ่งรัฐบาลได้ตระหนักถึงปัญหานี้ดี ประกอบกับผลจากการปฏิรูประบบราชการ ภายใต้การนำของรัฐบาล ฯพณฯทักษิณ ชินวัตร ในปี 2545 ทำให้มีการก่อตั้งกระทรวงใหม่ 1 กระทรวง ซึ่งให้ความสำคัญกับความมั่นคงของมนุษย์ คือ กระทรวงการพัฒนาสังคมและความมั่นคงของมนุษย์ ซึ่งนับเป็นครั้งแรกในโลกที่นำเอาแนวคิดใหม่ในการพัฒนาของ UNDB เรื่องความมั่นคงของมนุษย์มาจัดตั้งเป็นชื่อกระทรวง

โดยที่วัตถุประสงค์ของความมั่นคงของมนุษย์ คือ การปกป้องสิ่งที่เป็นแก่นสำคัญของทุกชีวิตมนุษย์จากภัยคุกคามสำคัญที่มีอยู่ทั่วไป ในวิถีทางที่สอดคล้องกับการบรรลุความปรารถนาของมนุษย์ในระยะยาว คำจำกัดความนี้สามารถนำเสนอในประเด็นที่สำคัญได้ดังนี้

1) วัตถุประสงค์ของความมั่นคงของมนุษย์ คือต้องการที่จะปกป้องคุ้มครองสิ่งที่เป็นแก่นสำคัญของชีวิตมนุษย์ (แทนที่จะเป็นเรื่องของการปกป้องพรหมแดน การค้าประกัน การป้องกัน การค้าเงิน การสนับสนุน การอนุรักษ์ การให้ความมั่นคง การคุ้มครอง การทำให้แน่ใจว่าได้รับการปกป้อง)

2) วัตถุประสงค์ของความมั่นคงของมนุษย์ ต้องการที่จะปกป้องแก่นสำคัญของชีวิตมนุษย์จากการคุกคามที่แผ่ขยายในหนทางซึ่งเป็นทางที่มนุษย์ควรจะประสบความสำเร็จในระยะยาว

3) วัตถุประสงค์ของความมั่นคงของมนุษย์ต้องการที่จะสร้างความมั่นใจในเรื่องสิทธิและเสรีภาพที่สำคัญให้กับประชาชน โดยปราศจากการพัวพันกับสิ่งที่พวกเขาปฏิบัติสู่เป้าหมายอื่นที่ผิดศีลธรรม

4) วัตถุประสงค์ของความมั่นคงของมนุษย์ต้องการสร้างเงื่อนไขทางการเมือง เศรษฐกิจ สังคม วัฒนธรรมและสิ่งแวดล้อมในที่ที่มนุษย์อาศัยอยู่ ซึ่งทราบกันว่าสิทธิและเสรีภาพสำคัญนั้นจะมีความปลอดภัย

5) วัตถุประสงค์ของความมั่นคงของมนุษย์จะต้องปกป้องมนุษย์จากภัยที่คุกคามไปถึงการดำรงชีวิตของมนุษย์

จากวัตถุประสงค์ข้างต้น พอจะสรุปได้ว่าแนวคิดของความมั่นคงของมนุษย์มีทิศทางที่เปลี่ยนแปลงไปจากเดิม ใน 2 แนวทางพื้นฐานนี้ กล่าวคือ 1. เปลี่ยนจากการให้ความสำคัญกับความปลอดภัยของดินแดนไปสู่การใช้การให้ความสำคัญมากขึ้นกับความมั่นคงของมนุษย์ และ 2. เปลี่ยนความมั่นคงปลอดภัยอันเนื่องมาจากกำลังอาวุธที่มีไปสู่การให้ความสำคัญกับการพัฒนามนุษย์ที่ยั่งยืน สำหรับปัญหาความมั่นคงของมนุษย์ที่เป็นประเด็นหลักๆ มี 7 ประการ คือ

1. ความมั่นคงทางเศรษฐกิจ
2. ความมั่นคงด้านอาหาร
3. ความมั่นคงด้านสุขภาพ
4. ความมั่นคงทางสิ่งแวดล้อม
5. ความมั่นคงของบุคคล
6. ความมั่นคงของชุมชน
7. ความมั่นคงทางการเมือง

ประเด็นที่สนใจคือ ความมั่นคงทางเศรษฐกิจ ซึ่งได้แก่ ความมั่นใจในเรื่องของรายได้พื้นฐาน ซึ่งได้มาจากภาคการผลิตและค่าจ้างแรงงาน หรือจากการให้ความช่วยเหลือจากภาครัฐในเรื่องการเงิน แต่ประชาชนที่มีภาวะของความมั่นคงทางเศรษฐกิจมีเพียง 1 ใน 4 ของโลกเท่านั้น และแม้กระทั่งประเทศที่พัฒนาแล้วยังมีปัญหาเรื่องของความมั่นคงของมนุษย์ อันเนื่องมาจากสภาพของที่หางานยากและมีโอกาสที่จะตกงานสูง (เครือข่ายธุรกิจเพื่อสังคมและสิ่งแวดล้อมเอเชีย, 2546)

จากการดำเนินงานของภาครัฐบาลที่ช่วยเหลือและพัฒนาเศรษฐกิจและสังคมของคนชนบทส่วนใหญ่จะประสบความสำเร็จในด้านโครงสร้างพื้นฐาน เช่น สาธารณูปโภคต่างๆ การสื่อสาร การคมนาคม การสาธารณสุข และการศึกษา แต่ยังไม่สามารถช่วยพัฒนารายได้และความเป็นอยู่ของชาวชนบทให้ดีขึ้นอย่างทั่วถึงตามที่คาดหวัง ทั้งนี้เพราะภาครัฐขาดทักษะเชิงธุรกิจ คือ ทักษะด้านการเงิน การจัดการ การผลิต และการตลาด ดังนั้นจึงจำเป็นและเหมาะสมที่จะต้องให้หน่วยงานภาครัฐกิจและรัฐวิสาหกิจเอกชนที่มีความพร้อมทั้งทรัพยากรและทักษะเชิงธุรกิจเข้ามามีส่วนร่วมในการพัฒนาเศรษฐกิจและสังคมของชนบท

ดังนั้นในการบรรเทาปัญหาความยากจนที่เกิดขึ้น นอกเหนือจากภาครัฐแล้ว ยังมีธุรกิจและรัฐวิสาหกิจ ที่เป็นองค์กรที่สำคัญหนึ่งในสังคมที่มีบทบาทในการขจัดความยากจนในชนบทโดยการเสริมสร้างความเข้มแข็งให้กับชุมชนทางเศรษฐกิจ รวมทั้งตระหนักถึงความกินดีอยู่ดีของประชาชนและความปลอดภัยจากโรคภัยไข้เจ็บ โดยเฉพาะโรคเอดส์และปัญหายาเสพติด ซึ่งถือเป็นการส่งเสริมให้ประชาชนดำรงชีวิตอย่างมีคุณภาพและเป็นทรัพยากรมนุษย์ที่มีคุณภาพ อันจะก่อให้เกิดประโยชน์สูงสุดในการพัฒนาประเทศ รวมทั้งยังสอดคล้องกับแนวทางการพัฒนาประเทศของรัฐบาลที่เน้นมนุษย์เป็นศูนย์กลางของการพัฒนา

## 1.2 วัตถุประสงค์

วัตถุประสงค์โดยทั่วไปของการศึกษาค้นคว้านี้ ก็คือ ต้องการประมวลบทบาทและสถานะภาพของภาคธุรกิจกับภาครัฐวิสาหกิจที่มีต่อสังคม โดยเฉพาะบทบาทที่จะเสริมสร้างความเข้มแข็งของชุมชนและประชาชน



### 1.3 วิธีการศึกษา

ศึกษาจากเอกสารการวิจัย ทั้งภายในประเทศและต่างประเทศ รวมทั้งเอกสารรายงานของ กระทรวงการพัฒนาสังคมและความมั่นคงของมนุษย์ สมาคมพัฒนาประชากรและชุมชน (PDA) รวมทั้งชมรมรัฐวิสาหกิจเพื่อชุมชน

## บทที่ 2

### บทบาทบทบาทของธุรกิจและรัฐวิสาหกิจที่มีต่อความเข้มแข็งของชุมชน

ในบทนี้กล่าวถึงบทบาทของภาคธุรกิจที่เข้ามาเสริมสร้างความเข้มแข็งของชุมชน และสนับสนุนความมั่นคงของมนุษย์ โดยจะกล่าวถึงบทบาทของธุรกิจและรัฐวิสาหกิจจากอดีตจนถึงปัจจุบัน รวมทั้งผลการดำเนินงานในการเข้าไปช่วยเหลือชุมชนในด้านต่างๆ ของธุรกิจและรัฐวิสาหกิจ

#### 2.1 บทบาทของธุรกิจในการสร้างความเข้มแข็งให้แก่ชุมชน

ในอดีตที่ผ่านมา ภาคธุรกิจอาจจะมองการสร้าง ความเข้มแข็งให้กับชุมชนเป็นเรื่องของการสร้างภาพพจน์ให้สังคมยอมรับหน่วยธุรกิจนั้นๆ รวมทั้งเป็นการระงับข้อพิพาทที่อาจจะเกิดจากการดำเนินการที่มีต่อชุมชนในอนาคต โดยดำเนินการช่วยเหลือชุมชนในด้านต่างๆ เช่น การให้ทุนการศึกษา การสร้างโรงเรียน การสร้างโครงสร้างพื้นฐาน เป็นต้น แต่ในปัจจุบันมีภาคธุรกิจเอกชนหลายแห่ง ที่มีความตระหนักถึงการสร้างความเข้มแข็งให้ชุมชนอย่างจริงจัง สำหรับบทบาทภาคธุรกิจเอกชนที่มีส่วนช่วยเหลือในการเสริมสร้างความเข้มแข็งของชุมชน และสนับสนุนความมั่นคงของมนุษย์ สามารถสรุปการดำเนินการภาคธุรกิจสามารถช่วยเหลือสังคมได้ในแต่ละด้านดังนี้และแสดงรายละเอียดไว้ในตารางที่ 3

#### การสร้างรายได้

แม้ว่ารายได้เฉลี่ยของประชากรไทยจะค่อนข้างสูง เมื่อเปรียบเทียบกับประเทศเพื่อนบ้าน แต่ชาวชนบทที่ยากจนเนื่องจากรายได้ส่วนใหญ่อยู่ในกลุ่มคนร่ำรวยในเมือง ทำให้เกิดความแตกต่างของรายได้ระหว่างกลุ่มคนรวยและคนจน ในปี 2544 พบว่าคนจนทั้งหมดมีจำนวน 8.16 ล้านคน โดยเป็นคนจนในชนบทจำนวน 7.04 ล้านคนหรือคิดเป็นร้อยละ 86.3 ของคนจนทั้งหมด ส่วนคนจนในเขตเมืองมีเพียง 1.12 ล้านคนเท่านั้น ซึ่งคนจนในเขตชนบทส่วนใหญ่กระจุกตัวอยู่ในภาคตะวันออกเฉียงเหนือ ดังนั้นหน่วยงานภาคธุรกิจเอกชนที่มีความพร้อมทั้งทรัพยากรและทักษะเชิงธุรกิจ เช่น ทักษะด้านการเงิน การจัดการ การผลิต และการตลาด เข้ามาช่วยเหลือในการพัฒนาเศรษฐกิจของชาวชนบท ซึ่งอาจเริ่มจากการปรับปรุงอาชีพเดิม โดยให้คำแนะนำด้านการผลิต การจัดการ การเงิน และการตลาด หรืออาจเป็นการริเริ่มอาชีพใหม่ที่เหมาะสมกับทรัพยากรของชาวชนบท เช่น จากการผลิตวัตถุดิบทางการเกษตรมาเป็นการแปรรูปผลผลิต หัตถกรรมพื้นบ้านสามารถทำเป็นอุตสาหกรรมขนาดย่อมที่ใช้แรงงานและวัตถุดิบในท้องถิ่น เป็นต้น ในบางกรณีที่เป็นไปได้หน่วยงานภาคธุรกิจเอกชนอาจย้ายโรงงานไปจัดตั้งในหมู่บ้าน สามารถสร้างรายได้ให้กับชุมชนเป็นจำนวนมาก

#### ด้านการศึกษา

ภาคธุรกิจเอกชนสามารถเข้าไปส่งเสริมความเข้มแข็งของชุมชน ได้แก่ การปรับปรุงประสิทธิภาพในการเรียนการสอน การให้ทุนการศึกษา โครงการเกษตรเพื่ออาหารกลางวัน การฝึก

อาชีพ และการศึกษานอกโรงเรียน เป็นต้น ซึ่งการเข้าไปช่วยเหลือของภาคธุรกิจในด้านนี้มีมากในประเทศไทย

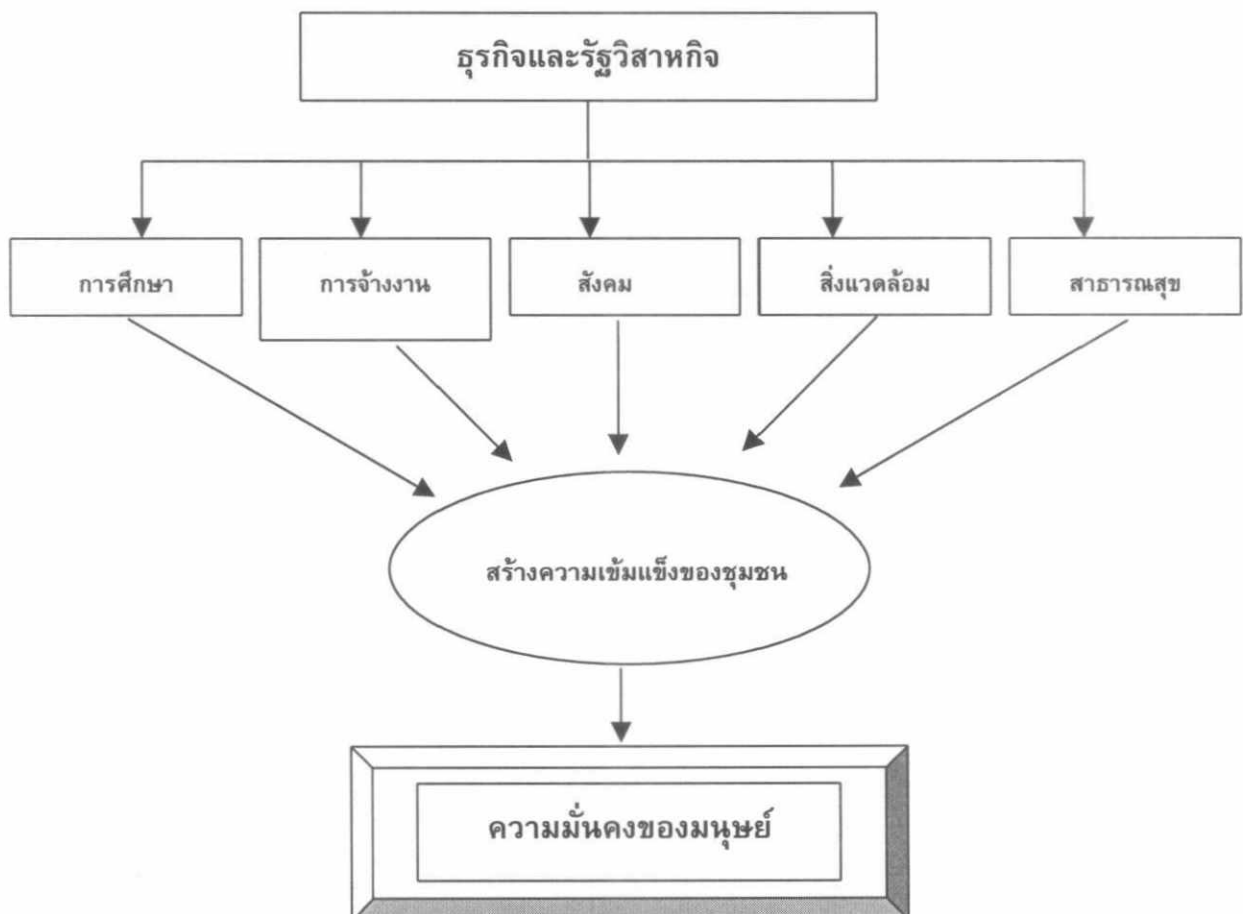
**ด้านสิ่งแวดล้อม**

การเข้ามาช่วยเหลือของภาคธุรกิจสามารถเข้ามาช่วยในกิจกรรมการปลูกป่า การปรับปรุงระบบสุขาภิบาล การกำจัดขยะ การนำวัสดุเหลือใช้มาทำให้เกิดประโยชน์ การลดการใช้สารเคมีที่เป็นพิษในการเกษตร เป็นต้น

**ด้านการพัฒนาสังคม**

ภาคธุรกิจมีบทบาทเข้าไปช่วยในการพัฒนาคุณภาพชีวิตของครอบครัว การส่งเสริมการก่อตั้งกลุ่มและองค์กรเพื่อส่งเสริมประชาธิปไตยและพัฒนาหมู่บ้านให้ยั่งยืน ตลอดจนการช่วยเหลือดูแลเด็กกำพร้า คนพิการ คนชรา และผู้ป่วยด้วยโรคเอดส์ เป็นต้น

**ภาพที่ 1** บทบาทของธุรกิจและรัฐวิสาหกิจที่มีต่อความเข้มแข็งของชุมชนกับความมั่นคงของมนุษย์ โดยสังเขป



## ตารางที่ 3 ตัวอย่างของการเข้าไปช่วยเหลือด้านการศึกษา

โครงการ	ชื่อบริษัท	การดำเนินงาน	ผลการดำเนินงาน
โครงการสำนักวัดบ้านเกิดเพื่อพัฒนาผู้นำชุมชน	มูลนิธิบุญคอม	เริ่มในปี 2541 ให้ทุนการศึกษาอย่างต่อเนื่องแก่เยาวชนตั้งแต่ระดับการศึกษามัธยมศึกษาปีที่ 1 จนถึงปริญญาตรีทั่วประเทศ	ตั้งแต่ปี 2541-2545 มีนักเรียนได้รับทุนจำนวน 3,040 คน
โครงการเกษตรเพื่ออาหารกลางวัน	บริษัท ไทยออยล์ จำกัด	เริ่มดำเนินการตั้งแต่ปี 2538 โดยการส่งเสริมและสนับสนุนงบประมาณในการทำกิจกรรมการเกษตร เช่น การปลูกผัก การเลี้ยงไก่เนื้อ ไก่ไข่ ปลาตก เบ็ด หมู นก กระต่า เพื่อก่อให้เกิดรายได้จากรายได้จากการผลิต ซึ่งเป็นการฝึกฝนอาชีพให้แก่นักเรียนและนำผลผลิตที่ได้มาใช้ในการทำอาหารกลางวัน	ปัจจุบันมีโรงเรียนที่ได้รับประโยชน์มีจำนวน 7 โรงเรียน รวมจำนวนนักเรียนที่อยู่ในโครงการทั้งสิ้น 1,356 คน
ทุนการศึกษาของมูลนิธิโพธิ์ทอง บุลสุข	บริษัท เสริมสุข จำกัด	ในปี 2533 ก่อตั้งมูลนิธิโพธิ์ทอง โดยมีวัตถุประสงค์เพื่อให้การสนับสนุนและพัฒนาการศึกษาอย่างต่อเนื่อง โดยการทำเงินจากการมอบทุนการศึกษาให้กับเยาวชนในระดับชั้นมัธยมศึกษาและอุดมศึกษาที่เรียนดี และขณะเดียวกันจะต้องทำกิจกรรมที่เป็นประโยชน์ต่อสังคม	มอบทุนการศึกษาไปแล้ว 9 รุ่นเป็นเงิน 8,080,600 บาท ประมาณ 2,000 ทุน

**ตารางที่ 4** ตัวอย่างการเข้าไปช่วยเหลือด้านการจ้างงานและการสร้างรายได้ของภาคธุรกิจ

โครงการ	ชื่อบริษัท	การดำเนินงาน	ผลการดำเนินงาน
โครงการหมู่บ้านช่างการมีนไทยสุรินทร์	บริษัท การมีนไทย จำกัด (มหาชน) และจังหวัดสุรินทร์	โดยเริ่มดำเนินงานอย่างเป็นทางการเมื่อวันที่ 25 ก.ย. 2539 เพื่อเข้าไปพัฒนาพื้นที่ในหมู่บ้านตากกลาง ตำบลกระโพ อำเภอท่าตูม จังหวัดสุรินทร์ โดยการส่งเสริมการปลูกหม่อน และอภิบาลไหม ตัวอย่างใหม่ การทอผ้าไหม ผ้าฝ้าย ให้ได้มาตรฐาน อีกทั้งได้ติดตั้งประปาหมู่บ้าน แจกจ่ายให้ชาวบ้าน ประมาณ 200 ครอบครัว เพื่อใช้ในการอุปโภค บริโภค	ปัจจุบันเพิ่มรายได้ให้กับชาวบ้านในหมู่บ้านตากกลาง
โครงการก่อสร้างอาคารโรงงานเพื่อสร้างงานในชนบท (ตัดเย็บเครื่องหนัง)	บริษัท ปตท. สผ จำกัด (มหาชน)	เริ่มดำเนินการตั้งแต่เดือนมกราคม 2544 โดยบริษัท ปตท. สผ. จำกัด (มหาชน) สนับสนุน งบประมาณก่อสร้างอาคารโรงงานอุตสาหกรรมและเชิญชวนภาคธุรกิจเอกชน เข้ามาร่วมดำเนินการด้านอุตสาหกรรม ซึ่งบริษัท บุรีรัมย์ ยูเนียนซูส์ จำกัด ได้มีส่วนร่วมในการเช่าโรงงานแห่งนี้ และเกิดการจ้างงานในชนบทขึ้นเป็นการพัฒนาคุณภาพชีวิตของผู้ด้อยโอกาส	ปัจจุบันมีพนักงานเข้าร่วมโครงการ 340 คน ก่อให้เกิดการจ้างงานในชนบทปีละ 15,283,000.- บาท หรือตลอดระยะเวลาโครงการ เป็นเงิน 34,966,750.- บาท ซึ่งถือว่าเป็นการกระจายรายได้สู่ท้องถิ่น และมีความมั่นคงทางเศรษฐกิจมากขึ้น

**ตารางที่ 5** ตัวอย่างของการเข้าไปช่วยเหลือด้านสิ่งแวดล้อมของภาคธุรกิจ

โครงการ	ชื่อบริษัท	การดำเนินงาน	ผลการดำเนินงาน
โครงการค่ายเทรือซิเมนต์ไทยรักษักรธรรมชาติ	บริษัท ปูนซิเมนต์ไทย จำกัด (มหาชน)	ได้นำเยาวชนที่มีความสามารถโดดเด่น และสนใจการอนุรักษ์สิ่งแวดล้อมและภูมิปัญญาท้องถิ่น เข้าค่ายเพื่อสร้างจิตสำนึก ปลูกฝังทัศนคติที่ดี ด้านการอนุรักษ์สิ่งแวดล้อม รวมทั้งนำความรู้ที่ได้จากการเข้าค่ายไปประยุกต์ใช้และขยายผลต่อบุคคลรอบข้าง	ได้ดำเนินการจัดปีละ 1 ครั้ง หมุนเวียนในไปตามภูมิภาคต่างๆ ทั่วประเทศ
โครงการค่ายเยาวชนไทยรักษักรักษาป่า	บริษัท เอ็กโก กรุ๊ป เอ็นเนอร์ยี่ จำกัด	เริ่มตั้งแต่ปี 2541 ถึงปัจจุบัน โดยมุ่งปลูกฝังจิตสำนึกของเยาวชนไทยทั่วประเทศให้ตระหนักถึงความสำคัญขอทรัพยากรธรรมชาติ ป่าไม้ ต้นน้ำลำธาร	ได้ดำเนินการอนุรักษ์โดยอินทนนท์เป็นแห่งแรกเพราะเป็นแหล่งต้นน้ำที่หล่อเลี้ยงอ่างชีพเกษตรกรรมทางภาคเหนือ
โครงการ “ การบินไทยรักษักรักษาป่า ”	บริษัท การบินไทย จำกัด (มหาชน)	เปิดโครงการเมื่อวันที่ 30 พ.ค. 2541 สนับสนุนการมีส่วนร่วมของนักเรียน นิสิต นักศึกษา กับชาวบ้าน ในการร่วมมือกัน ปลูกและบำรุงรักษา เพื่อเพิ่มปริมาณ พืชพรรณ และพื้นที่แหล่งอาหารของช้าง พื้นที่ธรรมชาติระบบนิเวศน์ให้ช้าง	จัดทำโครงการปลูกป่าอาหารช้าง จำนวน 50 ไร่ขึ้น ณ บริเวณป่าภูตึน บ้านดงกลาง อำเภอท่าตูม จังหวัดสุรินทร์

**ตารางที่ 6** ตัวอย่างการเข้าไปช่วยเหลือด้านการพัฒนาสังคมของภาคธุรกิจ

โครงการ	ชื่อบริษัท	การดำเนินงาน	ผลการดำเนินงาน
โครงการรวมน้ำใจสานสายใยสู่น้องพิการ	บริษัท ไทยประกันชีวิต จำกัด	ได้ก่อตั้ง “ มูลนิธิไทยประกันชีวิต ” ขึ้นเมื่อวันที่ 11 ต.ค. 2538 จึงร่วมบริจาคทุนทรัพย์เพื่อจัดสร้างสนามกายภาพบำบัด (สวนสุขภาพ) พร้อมอุปกรณ์เครื่องเล่น อุปกรณ์ใส่ดัทช์ สำหรับฟื้นฟูและเสริมสร้างสมรรถภาพเด็กพิการ	มอบทุนทรัพย์รวมมูลค่า 150,000 บาท ณค่ายห้วยน้ำใส อ. สหามชัยเขต จ. ฉะเชิงเทรา
โครงการเครือข่ายเมตตาไทยช่วยภัยแล้ง	บริษัท ปูนซิเมนต์ไทย จำกัด (มหาชน)	ได้จัดทำโครงการตั้งแต่ปี 2541 มาอย่างต่อเนื่องจนถึงปัจจุบัน ได้เล็งเห็นว่าภัยแล้งเป็นปัญหาสำคัญของประเทศไทยที่ได้สร้างความเดือดร้อนให้กับประชาชนที่อยู่ท้องถื่นทุรกันดาร	ได้สร้างถึงเก็บน้ำฝนให้กับศูนย์พัฒนาเด็กเล็กและสถานที่รวมของชุมชนในหมู่บ้านในพื้นที่ที่ประสบภัยแล้งทั่วประเทศ โดยมีชาวบ้านให้ความร่วมแรงร่วมใจในการก่อสร้าง
โครงการจัดหาอุปกรณ์สนับสนุนการปฏิบัติงานตำรวจจราจร	บริษัท เอไอเอส จำกัด	ได้เล็งเห็นความสำคัญความพร้อมของอุปกรณ์ในการปฏิบัติงาน ที่จะส่งผลให้การปฏิบัติงานการจราจรมีประสิทธิภาพเพิ่มขึ้น โดยสนับสนุนจัดหาเก้าอี้นั่งกวดสัญญาณไฟจราจร และตู้ควบคุมสัญญาณไฟจราจร	จัดทำเก้าอี้นั่งกวดสัญญาณไฟจราจรใน บก. น.1-9 จำนวนรวม 324 ตัวและตู้ควบคุมสัญญาณไฟจราจรตามจุดแยกต่างๆใน บก. น.1-9 โดยเริ่มจัดทำที่จุดแยกวิสุทธิกษัตริย์เป็นตัวอย่างก่อนจุดแรก

## 2.2 บทบาทของรัฐวิสาหกิจในการสร้างความเข้มแข็งให้แก่ชุมชน

ปัจจุบันประเทศไทยมีรัฐวิสาหกิจจำนวนทั้งสิ้น 53 แห่ง (ภาคผนวก) ซึ่งรัฐวิสาหกิจทั้งหลายมีบทบาทสำคัญต่อประเทศไม่น้อย มีบทบาทสำคัญในการจัดหาบริการพื้นฐานทางเศรษฐกิจที่จะนำไปสู่การพัฒนาประเทศ ทั้งระบบการคมนาคมขนส่ง สื่อสาร การไฟฟ้า หรือประปา และเป็นแหล่งการจ้างงานขนาดใหญ่ของประเทศ ซึ่งมีจำนวนพนักงานทั้งสิ้นประมาณ 240,000 คนกระจายอยู่ทั่วประเทศ นอกจากนี้ยังถือเป็นแหล่งรายได้ของรัฐส่วนหนึ่ง โดยการดำเนินการมีกำไรสุทธิเฉลี่ยปีละประมาณ 76,355 ล้านบาท สามารถส่งเงินรายได้ให้รัฐได้ปีละประมาณ 30,000-47,000 ล้านบาท (ไม่รวมสถาบันการเงิน) หรือประมาณร้อยละ 3-5 ของรายรับของรัฐบาล<sup>1</sup>

การจัดตั้งรัฐวิสาหกิจจะมีเหตุผลและวัตถุประสงค์ที่แตกต่างกันออกไป เช่น จัดตั้งเพื่อควบคุมสินค้าบางประเภทและหารายได้ให้กับรัฐ เช่น โรงงานยาสูบ สำนักงานสลากกินแบ่งรัฐบาล องค์การสุรา เป็นต้น จัดตั้งเพื่อให้บริการหรืออำนวยความสะดวกแก่ประชาชนทั้งในด้านสาธารณูปโภคและสาธารณูปการ เช่น การเคหะแห่งชาติ การไฟฟ้า การประปาฯ การท่าเรือแห่งประเทศไทย เป็นต้น บางรัฐวิสาหกิจจัดตั้งเพื่อความมั่นคงของประเทศ เช่น องค์เบตเตอร์ องค์การฟอกหนัง เป็นต้น บางแห่งจัดตั้งขึ้นเพื่อดำเนินตามนโยบายพิเศษของรัฐ ไม่ว่าจะเป็นทางด้านการเงิน การอนุรักษ์และใช้ทรัพยากรธรรมชาติ หรือการเกษตรกรรมและพาณิชย์กรรม เช่น ธนาคารออมสิน องค์การตลาดเพื่อเกษตรกร การปิโตรเลียมแห่งประเทศไทย องค์การสวนยาง องค์การสุรา บริษัทขนส่ง จำกัด เป็นต้น และรัฐวิสาหกิจที่จัดตั้งเพื่อส่งเสริมกิจกรรมต่างๆ เช่น การท่องเที่ยวแห่งประเทศไทย การกีฬาแห่งประเทศไทย เป็นต้น

รัฐวิสาหกิจถือเป็นเครื่องมือในการดำเนินนโยบายในการพัฒนาประเทศของรัฐ มีทั้งที่ดำเนินการเพื่อการพาณิชย์ และเพื่อบริการสังคมและช่วยเหลือประชาชนเป็นหลัก ซึ่งแม้บางแห่งจะมีผลการดำเนินการขาดทุนก็จำเป็นต้องดำเนินการต่อไปโดยได้รับเงินอุดหนุนจากรัฐ เช่น การเคหะแห่งชาติ การรถไฟแห่งประเทศไทย เป็นต้น ทั้งนี้เพื่อที่จะให้ประชาชนผู้มีรายได้น้อยไม่ต้องเสียค่าใช้จ่ายมากนักในการหาที่อยู่อาศัยที่พอเหมาะสมกับฐานะ และการสัญญาจรรยาบรรณโดยรัฐให้การอุดหนุนประชาชนในสวนนี้ (public service)

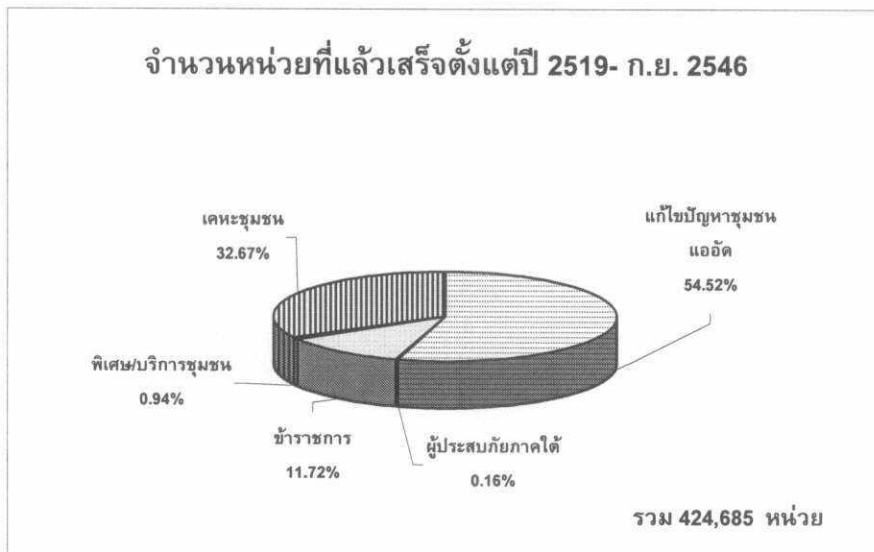
การเคหะแห่งชาติ ให้บริการด้านที่อยู่อาศัย โดยจัดหาที่อยู่อาศัย จัดหาแหล่งเงินกู้และค้ำประกันเงินกู้ให้กับประชาชนผู้ประสงค์มีที่อยู่อาศัยเป็นของตนเอง ซึ่งส่วนใหญ่จะเป็นผู้มีรายได้น้อยยิ่งไปกว่านั้น ซึ่งถือว่าเป็นการสร้าง ความมั่นคงทางด้านที่อยู่อาศัย มีผลการดำเนินการในการสร้างความมั่นคงด้านที่อยู่อาศัยของการเคหะแห่งชาติเสร็จสิ้นไปแล้ว 424,685 หน่วย ซึ่งจำแนกตามโครงการฯ ได้แสดงรายละเอียดในภาพที่ 2 และสำหรับ โครงการบ้านเอื้ออาทรซึ่งเป็นโครงการใหม่ที่ต้องการให้คนที่มียรายได้น้อยกว่า 15,000 บาท/เดือน มีที่อยู่อาศัย มีระยะเวลาดำเนินการโครงการฯ ตั้งแต่ปี 2546 - 2550 รวมทั้งสิ้น 5 ปี มีเป้าหมายรวมจำนวน 601,272 หน่วย (การเคหะแห่งชาติ, 2546) ซึ่งถ้าหากดำเนินการตามเป้าหมายได้สำเร็จ ในอนาคตประชาชนไทยนับล้านครอบครัว

<sup>1</sup> สำนักงานคณะกรรมการพัฒนาการเศรษฐกิจและสังคมแห่งชาติ



จะมีความมั่นคงทางด้านที่อยู่อาศัย นอกจากนี้การสร้างความมั่นคงทางด้านที่อยู่อาศัยแล้ว ตั้งแต่ปี 2544 เป็นต้นมาก็ได้ดำเนินตามนโยบายหนึ่งตำบลหนึ่งผลิตภัณฑ์ในการช่วยเหลือชุมชน ซึ่งการดำเนินการสามารถแบ่งออกได้เป็น 2 ด้าน คือ (1) การให้ความช่วยเหลือด้านการตลาด ประชาสัมพันธ์ เผยแพร่ภูมิปัญญาท้องถิ่นของผลิตภัณฑ์ชุมชน เช่น การจัดมหกรรมหนึ่งตำบลหนึ่งผลิตภัณฑ์ การจัดทำสื่อประชาสัมพันธ์โครงการทางโทรทัศน์ หนังสือพิมพ์ เป็นต้น (2) การถ่ายทอดความรู้ เทคนิคการผลิต การบรรจุภัณฑ์ให้กับชุมชน เพื่อให้พัฒนาสินค้าให้มีคุณภาพ เป็นที่ยอมรับ และสร้างมูลค่าเพิ่มให้แก่ผลิตภัณฑ์ เช่น การดำเนินโครงการพัฒนาคุณภาพบรรจุภัณฑ์ และผลิตภัณฑ์ และการสร้างศูนย์การเรียนรู้พัฒนาผลิตภัณฑ์ เป็นต้น

**ภาพที่ 2** สรุปผลการดำเนินงานด้านพัฒนาที่อยู่อาศัยและแก้ไขปัญหาชุมชนแออัดของการเคหะแห่งชาติแสดงจำนวนหน่วยที่ก่อสร้างแล้วเสร็จจำแนกตามประเภทโครงการ



ที่มา: <http://www.nhanet.or.th>

แม้กระทั่งสถาบันการเงินที่เป็นรัฐวิสาหกิจบางแห่งก็มีบทบาทหรือหน้าที่ในการช่วยเหลือประชาชนที่มีรายได้น้อยและชุมชนเป็นหลัก เช่น

ธนาคารออมสิน สนับสนุนให้เกิดความเข้มแข็งทางการเงินแก่ประชาชนและชุมชน โดยให้สินเชื่อแก่ผู้กู้รายย่อย ส่งเสริมการออมทรัพย์ประเภทต่างๆ แก่องค์กรประชาชนในชุมชน และใช้สินเชื่อเพื่อสังคมเป็นเครื่องมือในการพัฒนาให้กลุ่มคนหรือชุมชนสามารถประกอบธุรกิจหรือกิจกรรมเศรษฐกิจระดับชุมชน เช่น โครงการธนาคารชุมชน ตั้งขึ้นภายใต้หลักการ ภายใต้หลักการ "ชุมชนมีบทบาทสำคัญ ... ชุมชนมีส่วนร่วมเป็นเจ้าของ ... ชุมชนได้รับประโยชน์" ซึ่งบริหารงานโดยคนในชุมชนเอง นอกจากนี้ ยังมีโครงการเพื่อสังคมอื่นๆ เช่น กองทุนพัฒนาเมืองในภูมิภาค โครงการเรียนรู้ "การธนาคารเพื่อสังคม" โครงการศูนย์รวมธุรกิจชุมชน เป็นต้น

ธนาคารเพื่อการเกษตรและสหกรณ์การเกษตร ให้การสนับสนุนทางการเงินซึ่งเดิมเน้นกลุ่มเกษตรกรเป็นหลัก แต่ปัจจุบันมุ่งไปสู่การเป็นธนาคารพัฒนาชนบท โดยให้สินเชื่อครอบคลุมทั้งใน

ภาคการเกษตร และนอกภาคการเกษตร เพื่อเป็นทุนพัฒนาคุณภาพชีวิตคนไทยในชนบท ได้แก่ สินเชื่อเกษตรกร รายคน และรายสถาบัน การเกษตร SMEs สินเชื่อวิสาหกิจชุมชน สินเชื่อเพื่อที่อยู่อาศัย สินเชื่อเพื่อการรักษาพยาบาล เป็นต้น

แม้ว่ารัฐวิสาหกิจบางหน่วยงานไม่ได้มีวัตถุประสงค์เพื่อช่วยเหลือประชาชนหรือชุมชนเป็นหลัก แต่หลายแห่งก็ดำเนินการเสริมเพื่อตอบสนองตามนโยบายของรัฐบาลในการช่วยเหลือสังคมและชุมชน ตัวอย่างเช่น

บริษัท ปตท. จำกัด (มหาชน) มีหน้าที่ในการสำรวจ พัฒนา ผลิต จัดหา ก๊าซ แปรสภาพ เก็บรักษา และจำหน่ายปิโตรเลียม แต่ยังสามารถมีส่วนร่วมในการสนับสนุนและช่วยเหลือชุมชนใน 2 เรื่องใหญ่ๆ คือ (1) การพัฒนาคุณภาพชีวิต สุขอนามัย ซึ่งจะเน้นไปที่การให้บริการทางการแพทย์ การให้ความรู้ทางด้านสาธารณสุขแก่ในพื้นที่หมู่บ้านตามแนวท่อก๊าซธรรมชาติในชนบท (2) การเพิ่มความเข้มแข็งทางด้านเศรษฐกิจ โดยได้ร่วมจัดตั้งสถาบันวิสาหกิจชุมชน ซึ่งในตัวสถาบันจะมีบทบาทในการส่งเสริมให้ชุมชนเกิดการเรียนรู้จนสามารถพึ่งตนเองได้ ส่วน ปตท. จะให้การสนับสนุนด้านการตลาดโดยนำสินค้าชุมชนมาจำหน่ายยังสถานีบริการน้ำมันทั่วประเทศ

บริษัท บางจากปิโตรเลียม จำกัด (มหาชน) มีหน้าที่ในการสำรวจ พัฒนา ผลิต จัดหา ก๊าซ แปรสภาพ เก็บรักษา และจำหน่ายน้ำมันเชื้อเพลิงและผลิตภัณฑ์ปิโตรเลียมอื่นๆ นอกจากนี้ยังร่วมพัฒนาเศรษฐกิจชุมชน โดย (1) การจัดโครงการ “บิ๊มชุมชน” ให้เกษตรกรในชนบทและองค์กรชุมชนเป็นเจ้าของบิ๊มน้ำมัน ซึ่งทำให้เกษตรกรได้เรียนรู้ทักษะด้านการค้าขาย และสามารถพัฒนาไปสู่กิจการค้าอื่นๆ ได้ (2) ให้ความช่วยเหลือด้านการตลาด โดยสนับสนุนสินค้าชุมชน ให้ชุมชนนำสินค้ามาวางจำหน่ายในบริเวณลานบริการของบิ๊มบางจาก รวมถึงการนำสินค้าชุมชนวางจำหน่ายในร้านค้าปลีกของบริษัท

การทางพิเศษแห่งประเทศไทย ทำหน้าที่หลักในการให้บริการระบบขนส่งสาธารณะโดยการสร้างหรือจัดให้มีการก่อสร้างทางพิเศษ อย่างไรก็ตามได้ให้การช่วยเหลือชุมชน โดยเฉพาะชุมชนที่อาศัยบริเวณใต้ทางด่วน โดยการให้ทุนการศึกษา และส่งเสริมกิจกรรมในเรื่องลานกีฬา และยังมีส่วนช่วยในกิจกรรมต่างๆ ของชุมชน เช่น กิจกรรมวันเด็ก เป็นต้น

หน่วยงานรัฐวิสาหกิจอื่นๆ ที่มีโครงการเพื่อช่วยเหลือสังคมออกมาเป็นระยะ ได้แก่ การสนับสนุนทุนการศึกษา เครื่องมือทางการแพทย์ และการสาธารณสุขประโยชน์ของสำนักงานสลากกินแบ่งรัฐบาล การจัดบริการทางการแพทย์ในชุมชนโดยโรงงานยาสูบ เป็นต้น

### บทที่ 3

## กรณีศึกษา: สมาคมพัฒนาประชากรและชุมชน

### 3.1 ประวัติความเป็นมาของสมาคมพัฒนาประชากรและชุมชน

สมาคมพัฒนาประชากรและชุมชน เป็นองค์กรเอกชน สาธารณประโยชน์ พัฒนามาจาก "สำนักงานบริการวางแผนครอบครัวชุมชน" ซึ่งก่อตั้งขึ้นเมื่อเดือนพฤษภาคม 2517 และได้รับอนุญาตให้จัดตั้งเป็นสมาคม จากสำนักงานคณะกรรมการวัฒนธรรมแห่งชาติ เมื่อวันที่ 9 กันยายน 2520 ต่อมาได้รับพิจารณาให้เป็นองค์กรสาธารณกุศลตามประกาศกระทรวงการคลัง เมื่อวันที่ 21 มิถุนายน 2527

การดำเนินงานของสมาคมฯ ในรอบ 29 ปีที่ผ่านมา มีวัตถุประสงค์หลักเพื่อพัฒนาคุณภาพชีวิตของประชาชนทั้งในเขตชนบทและเขตเมืองให้ดียิ่งขึ้น โดยทิศทางการดำเนินงานของสมาคมฯ สอดคล้องกับแผนพัฒนาเศรษฐกิจและสังคมแห่งชาติ ซึ่งมีหลักการสำคัญในการดำเนินงาน คือให้ประชาชนในชุมชนต่างๆ ได้เข้ามามีส่วนร่วมในการตอบสนองความต้องการของชุมชนที่ตนเองอาศัย โดยเริ่มจากงานบริการวางแผนครอบครัวเป็นฐาน ต่อมาได้ขยายขอบข่ายของบริการออกไปตามประเภทของกิจกรรมที่มุ่งจะพัฒนา เช่น บริการสาธารณสุขมูลฐาน การปรับปรุงแหล่งน้ำดื่มน้ำใช้ การพัฒนาและส่งเสริมรายได้ การอนุรักษ์ทรัพยากรธรรมชาติ และการส่งเสริมประชาธิปไตย เป็นต้น

สมาคมฯ ได้ดำเนินการชักชวนให้บริษัทธุรกิจเอกชนที่มีจิตใจเป็นกุศล และมีความพร้อมที่จะช่วยเหลือสังคมเข้าไปร่วมพัฒนาชนบทตาม "โครงการธุรกิจเพื่อสังคม (Thai Business Initiative in Rural Development :TBIRD)" โดยการถ่ายทอดความรู้ความสามารถในด้านการจัดการการผลิต การเงินและการตลาด ให้แก่ชาวบ้านในชนบทที่ยังขาดโอกาสในการสร้างรายได้ ซึ่งความรู้ความสามารถดังกล่าวจะก่อให้เกิดประโยชน์แก่ชาวชนบท ในด้านการเรียนรู้ การดำเนินธุรกิจ เป็นการส่งเสริมให้ชาวชนบทมีอาชีพและรายได้มากขึ้น อันจะนำไปสู่การพัฒนาคุณภาพชีวิตความเป็นอยู่ที่ดีขึ้น และลดปัญหาการย้ายถิ่นฐานไปหางานทำ ในการดำเนินงานบริษัทจะเป็นผู้สนับสนุนค่าใช้จ่ายและร่วมดำเนินการ สมาคมฯ จะทำหน้าที่อำนวยความสะดวก ประสานการดำเนินงานและติดตามประเมินผลโครงการ รวมถึงการประชาสัมพันธ์ผลงาน ซึ่งได้ดำเนินการอย่างเป็นทางการในปี 2532

### 3.2 การดำเนินงานของสมาคม

#### 3.2.1 การวางแผนครอบครัวและการสาธารณสุขมูลฐาน

เป็นกิจกรรมหลักของสมาคมพัฒนาประชากรและชุมชน ซึ่งดำเนินการมาตั้งแต่

พ.ศ.2517 โดยมีอาสาสมัครวางแผนครอบครัวชุมชน และหน่วยเคลื่อนที่ ทำหน้าที่เผยแพร่ให้ความรู้ คำแนะนำและบริการอุปกรณ์คุมกำเนิด รวมทั้งให้การดูแลรักษาสุขภาพอนามัยแก่กลุ่มเป้าหมาย ซึ่งได้แก่สตรีที่แต่งงานแล้วอายุระหว่าง 15-45 ปี ทั้งชาวไทย ชาวไทยภูเขาและผู้อพยพ รวมถึงพ่อบ้านที่มีบุตรเพียงพอแล้ว พนักงานในโรงงานอุตสาหกรรม เด็กนักเรียนและเยาวชนไทย ซึ่งครอบคลุมพื้นที่ดำเนินการ 157 อำเภอ 48 จังหวัดทั่วทุกภาคของประเทศ ในการดำเนินงานดังกล่าวมีอาสาสมัคร 12,000 คน ทำหน้าที่ให้บริการอยู่ใน 16,000 หมู่บ้านทั่วประเทศ จ่ายยาเม็ดคุมกำเนิดให้แก่ผู้รับบริการเฉลี่ยเดือนละ 70,000 คน และมีผู้รับบริการทำหมันชายปีละประมาณ 2,000 คน สำหรับในด้านการตรวจสุขภาพได้ให้บริการทั้งในโรงเรียน โรงงานอุตสาหกรรม และชาวบ้านทั่วไปเฉลี่ยประมาณ 120,000 คนต่อปี

#### 3.2.2 การสร้างความเข้าใจเรื่องโรคเอดส์

ดำเนินการเผยแพร่ความรู้ ความเข้าใจ ที่ถูกต้องเกี่ยวกับการแพร่กระจายและการป้องกันการติดเชื้อเอดส์ การแสดงความเห็นใจและให้ความอบอุ่นแก่ผู้ติดเชื้อเอดส์ การรณรงค์เพื่อปรับเปลี่ยนพฤติกรรมที่เสี่ยงต่อการติดเชื้อเอดส์ โดยมุ่งเน้นที่กลุ่มเป้าหมาย คือ กลุ่มชายและหญิงบริการทางเพศ กลุ่มเยาวชนและเด็กนักเรียนทั้งในและนอกสถาบันการศึกษา และประชาชนทั่วไปทุกสาขาอาชีพ โดยใช้สื่อต่างๆ เช่น สไลด์ชุด เทปเสียง เทปโทรทัศน์ สิ่งพิมพ์ การให้ความรู้เป็นรายบุคคลผ่านอาสาสมัคร การบรรยายเป็นกลุ่ม การจัดนิทรรศการ การจัดกิจกรรมพิเศษ รวมทั้งจัดรถคลินิกนิรนามเคลื่อนที่ทำหน้าที่เผยแพร่ความรู้ ให้คำปรึกษา และบริการตรวจหาเชื้อเอดส์ นอกจากนี้ได้ร่วมกับสภาการศึกษาและกรมประชาสัมพันธ์จัดทำโครงการบ้านธารน้ำใจ เพื่อเป็นสถานที่อุปการะเลี้ยงดูทารกที่คลอดจากมารดาที่ติดเชื้อเอดส์ และถูกทอดทิ้งไว้ตามโรงพยาบาลต่างๆ

#### 3.2.3 การพัฒนาและส่งเสริมรายได้ของชาวชนบท

ดำเนินการพัฒนาคุณภาพชีวิตของเกษตรกรและประชาชนทั่วไปในทุกภาค ควบคู่ไปกับงานวางแผนครอบครัว โดยมุ่งเน้นให้ประชาชนมีความเป็นอยู่ที่ดีขึ้น ด้วยการส่งเสริมรายได้ พัฒนาฝีมือแรงงาน จัดตั้งกองทุนพัฒนาหมู่บ้าน ส่งเสริมการรวมกลุ่มเพื่อจัดตั้งองค์กรระดับท้องถิ่น การดำเนินงานดังกล่าวครอบคลุมพื้นที่ใน 34 จังหวัด โดยได้ส่งเสริมสมาชิกให้ดำเนินการเลี้ยงสัตว์ เช่น สุกร ไก่ เป็ด ห่าน ปลา วัว ฯลฯ การเพาะปลูกทั้งพืชหลักและพืชรอง หัตถกรรม อุตสาหกรรมเกษตร การปรับปรุงสุขภาพสิ่งแวดล้อม และสุขภาพอนามัย โดยการให้ความรู้และชักชวนชาวบ้านให้ร่วมกันปรับปรุง ก่อสร้างส้วม โถงยักษ์ ถังเก็บน้ำฝน ฝายน้ำล้น ซึ่งทำให้สภาพแวดล้อมดีขึ้น อัตราการแพร่เชื้อโรคทางเดินอาหารและพยาธิลดน้อยลง

นอกจากนี้ได้สนับสนุนการพัฒนาองค์กรชาวบ้านให้มีศักยภาพในการพัฒนาชุมชนของตนเอง โดยได้ส่งเสริมให้เกิดสมาคมพัฒนาตำบลรวม 29 แห่ง ในจังหวัดมหาสารคาม ขอนแก่น บุรีรัมย์ เชียงราย รวมทั้งสนับสนุนการจัดตั้งสหกรณ์ระดับตำบล 13 สหกรณ์ที่ อำเภอนางรอง จังหวัดบุรีรัมย์ รวมไปถึงการส่งเสริมและสนับสนุนงานอุตสาหกรรมขนาดเล็กในชนบท โดยการช่วยเหลือแนะนำด้านการผลิต การจัดการการเงินและการตลาดเพื่อพัฒนาประสิทธิภาพ ยกกระตือรือร้นรายได้ เพื่อวางพื้นฐานความคิดเชิงธุรกิจให้แก่ชาวชนบท โดยยึดหลักการมีส่วนร่วมในการพัฒนาชุมชนของตนเอง

### 3.2.4 การพัฒนาแหล่งน้ำ

ดำเนินการมาตั้งแต่ พ.ศ.2523 โดยเน้นพื้นที่ภาคตะวันออกเฉียงเหนือ ปัจจุบันได้ส่งเสริมการพัฒนาแหล่งน้ำเพื่อการอุปโภคบริโภคและเพื่อการเกษตรในหลายรูปแบบ ได้แก่ ถังเก็บน้ำฝน 13,250 ถัง ไถ่ยกษ์ 15,000 ใบ บ่อน้ำตื้นและบ่อน้ำลึก 1,200 บ่อ ประปาหมู่บ้าน 131 แห่ง บำบัดน้ำเสีย 150 แห่ง ระบบบำบัดน้ำเสีย 8 ระบบ ประปาภูเขา 45 แห่ง ฝ่ายน้ำล้น 25 แห่ง บาดาลลอยฟ้าหรือธนาคารฝัก 151 แห่ง

### 3.2.5 การอนุรักษ์ทรัพยากรธรรมชาติและสิ่งแวดล้อม

ดำเนินการปลูกป่าในพื้นที่สาธารณะว่างเปล่า โดยมีชาวบ้านรวมกลุ่มกันเป็นคณะกรรมการปลูกป่าชุมชน ดูแล รักษาและจัดสรรผลบนพื้นที่กว่า 4,000 ไร่ ต้นไม้ที่ปลูกมากกว่า 700,000 ต้น ซึ่งมีทั้งกระถินยักษ์ คุน ไผ่ ชีเหล็ก สะเดา ตะเคียนทอง ประดู่ มะค่าโมง และไม้โตเร็วต่างๆ ตามความเหมาะสมของพื้นที่แต่ละแห่งและปรับปรุงให้มีเรือนเพาะชำในหมู่บ้าน นอกจากนี้ได้จัดตั้งองค์กรท้องถิ่นเพื่อการอนุรักษ์ เช่น ชมรมอนุรักษ์ธรรมชาติในหมู่บ้านรอบอุทยานแห่งชาติเขาใหญ่ และหมู่บ้านในเขต อ.เวียงป่าเป้า จ.เชียงราย มีการฝึกอบรมแก่เกษตรกรด้านการอนุรักษ์ดินและน้ำที่ อ.เขาค้อ จ.เพชรบูรณ์ การส่งเสริมการปลูกพืชปลอดสารเคมี การผลิตเอกสารสิ่งพิมพ์เพื่อส่งเสริมและอนุรักษ์สัตว์ป่า รวมทั้งได้สอดแทรกเรื่องสิ่งแวดล้อมเข้าไปในโครงการต่างๆด้วย

### 3.2.6 การส่งเสริมสิทธิและพัฒนาศักยภาพของสตรีและเด็ก

ดำเนินกิจกรรมส่งเสริมสิทธิและพัฒนาศักยภาพของสตรีและเด็ก โดยประสานงานกับภาครัฐและองค์กรเอกชน ในโครงการส่งเสริมชีวิตครอบครัว การส่งเสริมอาชีพเพื่อสร้างรายได้ให้แก่สตรี และป้องกันเยาวชนสตรีที่จะเข้าไปสู่อาชีพหญิงบริการทางเพศในบางพื้นที่

### 3.2.7 การบรรเทาสาธารณภัยชุมชนและการสังคมสงเคราะห์

ในระหว่างปี พ.ศ.2523 ถึง พ.ศ.2533 ได้ดำเนินการบรรเทาทุกข์แก่ผู้ลี้ภัยชาวกัมพูชา ลาว และเวียดนาม โดยการให้ความรู้ คำแนะนำ และบริการในด้านการวางแผนครอบครัว การตรวจรักษาสุขภาพอนามัย การส่งเสริมกิจกรรมที่ก่อให้เกิดรายได้ การพัฒนาความสามารถด้านฝีมือแรงงาน การจัดหาตลาด ตลอดจนการจัดการหาเครื่องอุปโภคบริโภคตามความจำเป็น สำหรับการช่วยเหลือชาวไทยที่ประสบปัญหา ได้แก่ กลุ่มเด็กกำพร้าผู้ติดยาเสพติด เยาวชนที่ว่างงาน ผู้ประสบ

เพราะกิจกรรมต่างๆ จะพิจารณาให้ความช่วยเหลือตามความเหมาะสม ซึ่งส่วนใหญ่จะส่งเสริมให้มีวิชาชีพติดตัวเพื่อช่วยเหลือตนเองในอนาคต

### 3.2.8 การเผยแพร่ความรู้ ประสบการณ์และผลงานด้านวิชาการ

ดำเนินการเผยแพร่ความรู้ ประสบการณ์ทั้งภาคทฤษฎีและภาคปฏิบัติในกิจกรรมหลักต่างๆ ของสมาคมฯ แก่หน่วยงานรัฐ เอกชน เกษตรกรและผู้สนใจทั่วไปทั้งในและนอกประเทศ โดยมุ่งเน้นในเรื่องการฝึกอบรมสัมมนา การผลิตสื่อประชาสัมพันธ์ การติดตามผลและการศึกษาวิจัย

### 3.2.9 การพัฒนาชนบทโดยภาคธุรกิจเอกชน

ดำเนินการชักชวนให้บริษัทธุรกิจเอกชนที่มีจิตใจเป็นกุศลและมีความพร้อมที่จะช่วยเหลือสังคมเข้าไปร่วมพัฒนาชนบทตาม “ โครงการธุรกิจเพื่อสังคม ” โดยการถ่ายทอดความรู้ความสามารถในด้านการจัดการการผลิต การเงินและการตลาด ให้แก่ชาวบ้านในชนบทที่ยังขาดโอกาสในการสร้างรายได้ ซึ่งความรู้ความสามารถดังกล่าวจะก่อให้เกิดประโยชน์แก่ชาวชนบท ในด้านการเรียนรู้การดำเนินธุรกิจ เป็นการส่งเสริมให้ชาวชนบทมีอาชีพและรายได้มากขึ้น อันจะนำไปสู่การพัฒนาคุณภาพชีวิตความเป็นอยู่ที่ดีขึ้น และลดปัญหาการย้ายถิ่นฐานไปหางานทำ ในการดำเนินงานบริษัทจะเป็นผู้ออกค่าใช้จ่ายและดำเนินการเอง สมาคมฯ จะทำหน้าที่เป็นองค์กรอำนวยความสะดวกประสานงาน ประเมินผลโครงการและประชาสัมพันธ์ผลงานของบริษัท

## 3.3 ขั้นตอนการเข้าร่วมโครงการธุรกิจเพื่อสังคม

### ขั้นที่ 1 แนะนำโครงการต่อผู้บริหารระดับสูง

ผู้บริหารของสมาคมฯ จะเข้าพบผู้บริหารระดับสูงของหน่วยงานภาคธุรกิจเอกชนเพื่อชี้แจงสถานการณ์และแนวทางในการพัฒนาเศรษฐกิจชุมชน ตลอดจนความจำเป็นที่หน่วยงานภาคธุรกิจเอกชนจะต้องเข้ามามีบทบาทในการพัฒนาชนบท

### ขั้นที่ 2 หน่วยงานภาคธุรกิจเอกชนจัดตั้งคณะทำงาน

เมื่อผู้บริหารระดับสูงเห็นชอบในหลักการแล้ว หลังจากนั้นหน่วยงานภาคธุรกิจเอกชนจะแต่งตั้งคณะทำงานเพื่อดำเนินงานโครงการ โดยทั่วไปแล้วคณะทำงานจะมาจากแผนกต่างๆ ของหน่วยงานนั้น เพื่อจะมีแนวคิดหลายๆ ด้านในการที่จะบริหารจัดการโครงการให้ดำเนินไปอย่างมีประสิทธิภาพ

### ขั้นที่ 3 คณะทำงานเยี่ยมชมหมู่บ้านเป้าหมาย

เมื่อได้คณะทำงานแล้วจะมีการประชุมปรึกษาหารือกันเพื่อคัดเลือกหมู่บ้าน โดยศูนย์พัฒนาชนบทผสมผสานฯ หรือสมาคมฯ สาขาของสมาคมฯ ที่กระจายอยู่ในภูมิภาคต่างๆ จะเป็นผู้สนับสนุนข้อมูลพื้นฐานที่จำเป็นต่อการดำเนินงาน เมื่อได้หมู่บ้านเป้าหมาย 1-3 หมู่บ้านแล้ว คณะทำงานและเจ้าหน้าที่สมาคมฯ จะร่วมกันออกไปเยี่ยมหมู่บ้านเพื่อสำรวจสภาพทั่วไป และดำเนินขบวนการหาความต้องการของชาวบ้าน

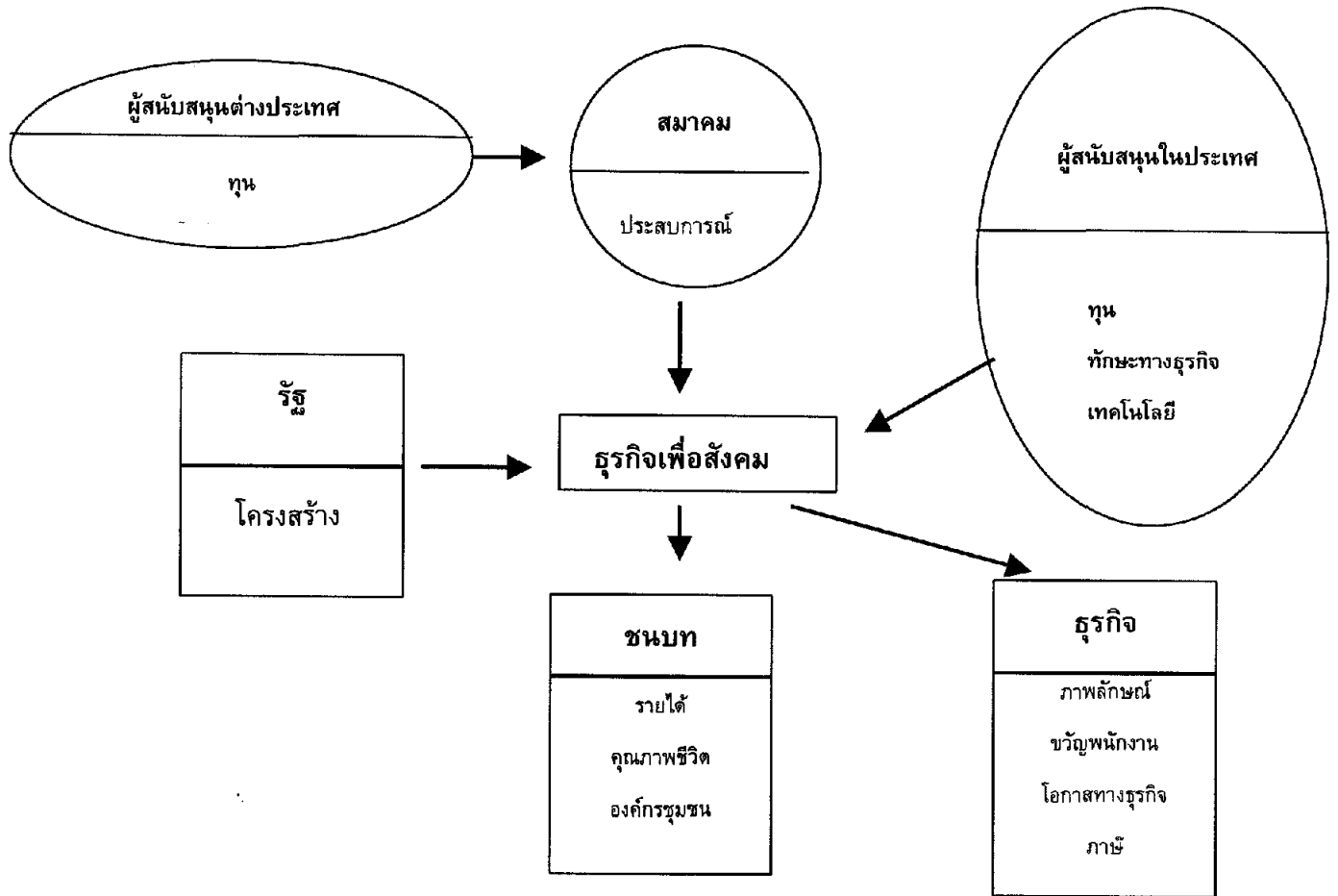
#### ขั้นที่ 4 คัดเลือกหมู่บ้านเป้าหมาย วางแผนการพัฒนาและสรรหาผู้ประสานงาน

หลังจากการเยี่ยมชมหมู่บ้าน คณะทำงานจะทำการประชุมเพื่อคัดเลือกหมู่บ้านเป้าหมายและกิจกรรมที่สนองตอบความต้องการของชาวบ้านในหมู่บ้านดำเนินการ และร่วมกับสมาคมฯ วางแผนโครงการในระดับท้องถิ่น

#### ขั้นที่ 5 เสนอโครงการต่อผู้บริหารของหน่วยงานภาครัฐกิจเอกชนและเริ่มโครงการ

โครงการที่ได้จัดทำขึ้นในเบื้องต้นจะต้องมีการนำเสนอเพื่อขอความเห็นชอบและอนุมัติงบประมาณจากผู้บริหารของหน่วยงานภาครัฐกิจเอกชน เมื่อได้รับอนุมัติแล้วคณะทำงานก็จะประชุมกับราษฎรเพื่อเริ่มโครงการ

**ภาพที่ 3** บทบาทของสมาคมกับภาคธุรกิจ ในการสร้างความเข้มแข็งของชุมชน



ที่มา: สมาคมพัฒนาประชากรและชุมชน

### 3.4 ผลการดำเนินงานของโครงการธุรกิจเพื่อสังคม

ผลการดำเนินงานที่ผ่านมา มีบริษัทธุรกิจเอกชนมากกว่า 259 บริษัท ที่สนับสนุนส่งเสริมให้ประชาชนในเขตชนบทมีคุณภาพชีวิตที่ดีขึ้น ด้วยการจัดทำโครงการพัฒนาคุณภาพชีวิตให้กับชาวชนบท 466 โครงการ ระดมทุนส่งเสริมกิจกรรมการพัฒนาได้มากกว่า 152 ล้านบาท

นอกจากนี้สมาคมฯ ยังได้ร่วมกับกรมส่งเสริมอุตสาหกรรม และภาคธุรกิจเอกชนในการนำอุตสาหกรรมสู่ชนบท เพื่อให้ชุมชนท้องถิ่นมีส่วนร่วมสร้างความเข้มแข็งทางเศรษฐกิจและสังคมของชุมชน โดยได้ชักชวนบริษัทต่างๆ ไปจัดตั้งโรงงานในหมู่บ้าน 37 แห่ง มีจำนวนแรงงานที่ได้รับการจ้างงาน 4,450 คน ซึ่งก่อให้เกิดรายได้โดยตรงกับชาวบ้าน ปีละประมาณ 200 ล้านบาท



### 3.4.1 กรณีตัวอย่างการเข้าไปช่วยเหลือชุมชนของภาคธุรกิจโดยผ่านสมาคม

#### โครงการหมู่บ้านในกีพัฒนา

โครงการหมู่บ้านในกีพัฒนามีจุดประสงค์หลัก คือ การสร้างงานในชนบท ทำให้ชาวบ้านไม่ต้องออกไปทำงานนอกท้องถิ่นของตน โดยเริ่มดำเนินการตั้งแต่ปี 2540 จนถึงปัจจุบันได้เปิดตัวโครงการหมู่บ้านในกีพัฒนาระยะที่ 2 ทางในกีได้ให้เงินสนับสนุนจำนวน 6.21 ล้านบาท และใช้พื้นที่ อ.จักราช จ.นครราชสีมา เป็นที่ตั้งโครงการเหมือนเดิม โดยมีระยะดำเนินการทั้งสิ้น 3 ปี เริ่มจาก 1 ส.ค. 2546 – 31 ก.ค. 2549

ทั้งนี้การดำเนินงานจะสานต่อกิจการในโครงการระยะที่ 1 อาทิ กองทุนเงินกู้สำหรับชุมชน โครงการอาหารกลางวันในโรงเรียน และธนาคารฝัก โดยจะเพิ่มเติมกิจกรรมอื่นๆ อาทิ หน่วยให้ความรู้เกี่ยวกับโรคเอดส์เคลื่อนที่ ฟาร์มขนาดย่อมที่มีพื้นที่ประมาณ 10 x 10 เมตร การพัฒนาสตรี และการดูแลและประเมินผล

สำหรับกองทุนเงินกู้สำหรับชุมชนภายในระยะเวลา 3 ปีของการดำเนินงานในระยะแรก ได้ปล่อยกู้ให้กับคนงานของโรงงาน ญาติคนงาน และผู้ว่างงานในชุมชนไปแล้วประมาณ 1,000 คนคิดเป็นมูลค่า 18.6 ล้านบาท ทั้งนี้ผู้ที่ขอกู้จะต้องนำเงินไปใช้ในการประกอบธุรกิจเท่านั้น โดยการกู้ยืมเฉลี่ยแต่ละครั้งอยู่ที่ประมาณ 7,000 บาท ซึ่งจะมีเงื่อนไขคือ ผู้ที่กู้จะต้องซื้อหุ้นจำนวน 5% ของจำนวนเงินที่กู้

ซึ่งผลการดำเนินงานดังกล่าวส่งผลให้รายได้เฉลี่ยต่อคนต่อปีของคนในชุมชนภายหลังการดำเนินงานโครงการหมู่บ้านในกีพัฒนาระยะ 1 คือ 42,000 บาท จากเดิมที่ทำได้ 13,000 บาท

#### โครงการธนาคารสแตนดาร์ดชาร์เตอร์دنครชนเพื่อสังคม

พื้นที่โครงการ: หมู่บ้านหัวโกรก อำเภอปากช่อง จังหวัดนครราชสีมา

ธนาคารนครชนได้เข้ามาช่วยในการพัฒนาสังคม โดยเริ่มจากการที่นายกสมาคมพัฒนาประชากรและชุมชน คุณมีชัย วีระไวทยะ ได้เข้าพบผู้บริหารของธนาคารในเดือนพฤศจิกายน 2532 เพื่อชี้แจงแนวทางการพัฒนาเศรษฐกิจและสังคมของชาวชนบทในถิ่นทุรกันดาร ธนาคารนครชนได้ตกลงอนุมัติให้ความช่วยเหลือ และสมัครใจเป็นคณะกรรมการในการทำงานในโครงการช่วยเหลือในหมู่บ้านที่ต้องการพัฒนา โดยคณะทำงานจะเข้าไปช่วยวางแผนและเสนอโครงการพิจารณาหมู่บ้านเป้าหมายและกิจกรรมที่สนองความต้องการของชาวบ้านในหมู่บ้านดำเนินการ และทำการพัฒนาหมู่บ้านจนกระทั่งประสบผลสำเร็จ และเมื่อโครงการสิ้นสุดลงชาวบ้านมีความสามารถที่จะบริหารโครงการของหมู่บ้านต่อไปได้ด้วยตัวเองได้

ในเดือนมกราคม 2533 ธนาคารนครชนได้ร่วมมือกับ PDA ตั้งคณะกรรมการในการทำงานเพื่อพิจารณาคัดเลือกหมู่บ้านในภาคตะวันออกเฉียงเหนือเป็นหมู่บ้านเป้าหมาย เพราะอยู่ไม่ห่างไกลจากกรุงเทพมหานคร และมีความเป็นไปได้ในการที่จะพัฒนา

หลังจากได้คัดเลือกหมู่บ้านเป้าหมายและการออกไปสำรวจสภาพทั่วไปแล้ว ธนาคารนครธนจึงได้เลือกหมู่บ้านหัวไทรก อำเภอกาบัง จังหวัดนครราชสีมา ซึ่งใช้เวลาเดินทางประมาณสองชั่วโมงครึ่งจากกรุงเทพมหานคร ในหมู่บ้านนี้มี 108 ครัวเรือน ประชากรจำนวน 621 คน มีพื้นที่แห้งแล้งมากกว่า 3,500 ไร่ ครึ่งหนึ่งของพื้นที่นี้ไม่สามารถนำมาใช้ประโยชน์ได้ ส่วนที่เหลือจะเป็นพื้นที่ที่เป็นเนินเขา หรือพื้นดินเป็นก้อนหินมากสำหรับการทำฟาร์ม ภายใต้โครงการธุรกิจเพื่อสังคมได้จัดตั้งคนในหมู่บ้านแบ่งออกเป็น 5 กลุ่มโดยมีผู้นำในแต่ละกลุ่มเช่นเดียวกับผู้นำหมู่บ้าน

จึงเป็นเรื่องที่ยากและเป็นงานหนักของธนาคารที่จะใช้เวลาในการพัฒนาเพียง 3 ปี สำหรับโครงการพัฒนาหมู่บ้านหัวไทรก ( ได้ขยายเวลาออกไปถึง 5 ปี ) โดยโครงการนี้จะรวมถึงความจำเป็นขั้นพื้นฐาน เช่น การชลประทาน การสร้างถังเก็บน้ำ ห้องสุขา การสร้างงานเพื่อก่อให้เกิดรายได้ของชุมชน โดยการช่วยเหลือทางการเงินและฝึกทักษะทางการตลาด ตลอดจนการช่วยเหลือในการจัดตั้งกลุ่มออมทรัพย์ การพัฒนาเด็ก สาธารณสุข การพัฒนาวัด เป็นต้น

การเริ่มต้นของโครงการนี้เริ่มจากพัฒนาสิ่งที่เป็นโครงสร้างพื้นฐานในหมู่บ้าน ซึ่งเป็นเรื่องที่ยากที่จะขอความช่วยเหลือจากรัฐบาลโดยตรง ทางธนาคารโดยผู้บริหารอาวุโสของธนาคารจึงได้ประสานงานขอความช่วยเหลือจากหน่วยงานที่เกี่ยวข้องในท้องถิ่นและส่วนกลาง อาทิ สำนักงานเร่งรัดพัฒนาชนบท จ.นครราชสีมา สนับสนุนการสำรวจและขุดเจาะบ่อน้ำบาดาล สำนักงานสาธารณสุขอำเภอกาบัง จ.นครราชสีมา สนับสนุนปะปาหมู่บ้าน การไฟฟ้าส่วนภูมิภาคอำเภอกาบัง ขยายเขตไฟฟ้าให้บ้านหัวไทรกมีไฟฟ้าทุกครัวเรือน องค์การบริหารส่วนจังหวัด ปรับปรุงถนนลูกรังในหมู่บ้าน และงบประมาณจาก สส. ทำถนนลาดยางในหมู่บ้าน

ในการพัฒนาหมู่บ้านของธนาคารนครธนต้องการที่จะพัฒนาคนในหมู่บ้านให้มีศักยภาพ การเข้ามาปฏิบัติงานอันดับแรกจะต้องทำให้คนในหมู่บ้านไว้วางใจในคณะทำงาน เป็นที่ยอมรับของชุมชน แล้วการดำเนินงานก็จะง่ายขึ้นโดยมีชาวบ้านให้ความช่วยเหลือเป็นอย่างดี เมื่อเสร็จสิ้นโครงการผู้นำชุมชนสามารถบริหารต่อได้ด้วยตนเอง

การก่อให้เกิดรายได้ระยะแรก: รายได้หลักของชาวบ้านที่สำคัญมาจากการปลูกข้าวโพด ถั่วเหลือง และน้อยหน่า ธนาคารได้เตรียมการให้เกษตรกรได้ปลูกเมล็ดถั่วเหลืองคุณภาพดี และให้เครดิตเพื่อที่จะซื้อเมล็ดในอัตราดอกเบี้ย 13.5 %ต่อปี

ในปีที่ 2 เพราะสาเหตุจากการที่ฝนไม่ตกทำให้ไม่มีน้ำในการทำการเกษตร เป็นงานหนักที่จะต้องเลี้ยงโคนมเพิ่มขึ้น ทางธนาคารจึงปล่อยเงินกู้ให้ครอบครัวละ 100,000-120,000 บาท อัตราดอกเบี้ย 14.5 %ต่อปีระยะเวลา 5 ปี การให้กู้ครั้งแรกเพื่อที่จะซื้อโคนม 50 ตัว แต่จะเป็นการเสี่ยงเกินไปที่ธนาคารจะต้องปล่อยเงินกู้ให้กับชาวบ้านที่ไม่มีโฉนดที่ดินหรือสัญญาอื่นๆ ทางธนาคารจึงจำเป็นต้องมีระบบประกันโคนมให้กับชาวบ้าน โดยชาวบ้านรวมกลุ่มกันในชุมชน 4-5 คน เพื่อค้ำประกันซึ่งกันและกันภายในกลุ่ม หากมีคนหนึ่งคนใดหลักเลี้ยงคนที่เหลือจะต้องช่วยกันรับผิดชอบหนี้สินส่วนนั้นทันที

การก่อให้เกิดรายได้ระยะที่ 2: งานที่หนักของธนาคารก็คือการกระตุ้นผลักดันให้คนในหมู่บ้านมีการพัฒนาแหล่งของรายได้ให้สมบูรณ์โดยมีโครงการในหมู่บ้านอื่น ๆ อีก กิจกรรมของคนในหมู่บ้านจะต้องเลือกให้เหมาะสมกับสภาพแวดล้อม เช่นมีการเลี้ยงกบและไก่เพิ่มขึ้น และในปี 2537 ได้มีการสนับสนุนให้ผู้หญิงฝึกเย็บผ้า และยังสนับสนุนให้มีการปลูกผักปลอดสารพิษอีกด้วย

การฝึกฝนและการถ่ายทอดความรู้: คณะทำงานได้จัดกลุ่มขึ้นและเดินทางไปเยี่ยมชมฟาร์มที่เลี้ยงปลาจุกและกบ โดยเชิญผู้เชี่ยวชาญในการทำฟาร์มเลี้ยงไก่เพื่อที่จะสอนคนในหมู่บ้าน ในแต่ละปีก่อนที่จะเริ่มเพาะปลูกจะมีเจ้าหน้าที่การเกษตรเข้ามาในหมู่บ้าน เพื่อที่จะชี้แนะเมล็ดพันธุ์สิ่งที่มีคุณภาพ และสอนเทคนิคต่างๆให้กับชาวบ้าน ตลอดจนการแก้ไขปัญหาที่เกิดขึ้น

ท้ายที่สุดของการพัฒนาช่วยเหลือหมู่บ้าน โดยการช่วยเหลือทางด้านสาธารณสุข การส่งเสริมด้านการศึกษา การบริจาคถังเก็บน้ำจำนวน 33 ใบ สร้างศาลาสวดอภิธรรม สร้างเชิงตะกอนสำหรับฌาปนกิจแก่วัดหัวไทรก สร้างศูนย์พัฒนาเด็กเล็กและอุปกรณ์ที่จำเป็น สนับสนุนเงินเดือนครู จัดทำป้ายถังขยะและกิจกรรมทำความสะอาดในหมู่บ้าน ซึ่งกิจกรรมต่างๆ นี้มีหน่วยงานภาครัฐและชาวบ้านร่วมสมทบ รวมจำนวนกว่า 300,000 บาท

ซึ่งผลการดำเนินงานดังกล่าวส่งผลให้รายได้เฉลี่ยต่อคนต่อปีของคนในชุมชน ภายหลังจากดำเนินงานโครงการหมู่บ้านหัวไทรก คือ 24,000 บาท จากเดิมที่ทำได้ 10,000 บาท ก็เพราะว่าชาวบ้านได้รับความรู้และทักษะทางด้านการตลาดของการดำเนินธุรกิจอย่างถูกต้องจากบริษัทเอกชนและองค์กรอื่นๆ และเมื่อโครงการสิ้นสุดลงชาวบ้านมีความสามารถที่จะบริหารโครงการของหมู่บ้านต่อไปได้ด้วยตัวเองได้ และเป็นหมู่บ้านต้นแบบในการพัฒนาชนบท โดยการมีส่วนร่วมขององค์กรธุรกิจ องค์กรสาธารณกุศล องค์กรภาครัฐและชุมชน และสามารถเป็นที่เล็งในการขยายการพัฒนาออกไปอีกหมู่บ้าน คือ บ้านอ่างหิน ต. พญาเย็น อ. ปากช่อง จ. นครราชสีมา โดยการสนับสนุนของธนาคารนครชน

### โครงการธุรกิจไม้ประดับยืนต้นของบริษัท Volvo

เป็นธุรกิจไม้ประดับยืนต้นเพื่อส่งขายหมู่บ้านจัดสรรและสนามกอล์ฟ โดยที่บริษัทจะหาผู้ซื้อต้นไม้ที่ปลูกโดยเกษตรกรใน ต. ชะอม อ. แก่งคอย จ. สระบุรี ซึ่งแต่เดิมในพื้นที่นี้ ปลูกข้าวและข้าวโพดเป็นหลัก โดยในการเข้าไปช่วยเหลือของธุรกิจมีการดำเนินการเป็นขั้นตอน ดังนี้

1. ส่งเจ้าหน้าที่จากบริษัทเข้าไปแนะนำเทคนิคทางธุรกิจให้กับเกษตรกร

2. บริษัทยังให้การสนับสนุนทางการเงิน เพื่อซื้อปัจจัยการผลิตและปรับปรุงคุณภาพดินกับเกษตรกร

3. บริษัทจะจัดหาผู้ซื้อให้กับเกษตรกร ทั้งนี้เป็นการช่วยเหลือในระยะแรกที่โครงการฯ ได้เข้าไปและเมื่อชุมชนประสบความสำเร็จในธุรกิจแล้ว เกษตรกรรายที่ประสบความสำเร็จก็จะถ่ายทอดให้กับเกษตรกรรายอื่นๆต่อไป

โดยเมื่อเปรียบเทียบรายได้ของเกษตรกรจากเดิมที่ปลูกพืชหลัก คือ ข้าวและข้าวโพด ซึ่งมีรายได้เฉลี่ย ประมาณ 1,800 บาทต่อไร่ กับรายได้จากการปลูกไม้ประดับยืนต้นประมาณ 50,000 บาทต่อไร่ ซึ่งมีรายได้สูงกว่าเดิม 2,678 %

ถึงแม้ในช่วงวิกฤตเศรษฐกิจ อาจจะมีผลกระทบต่อธุรกิจนี้บ้าง แต่ในปัจจุบันยังคงมีเกษตรกรอีกประมาณ 50 ครัวเรือน ที่ยังคงดำเนินการธุรกิจนี้อยู่ แม้จะไม่มีธุรกิจเข้ามาช่วยเหลือแล้วก็ตาม ถือว่าเป็นโครงการหนึ่งที่เป็นโครงการที่ยั่งยืนและทำให้ระดับความเป็นอยู่ของชุมชนดีขึ้น

### โครงการก่อสร้างอาคารโรงงานเพื่อสร้างงานในชนบท (ตัดเย็บเครื่องหนัง)

บริษัท ปตท.สำรวจและผลิตปิโตรเลียม จำกัด (มหาชน) บริษัท บุรีรัมย์ ยูเนียนซูส์ จำกัด ร่วมกับสมาคมพัฒนาประชากรและชุมชน เริ่มดำเนินการตั้งแต่เดือนมกราคม 2544 โดยบริษัท ปตท.สผ. จำกัด (มหาชน) สนับสนุน งบประมาณก่อสร้างอาคารโรงงานอุตสาหกรรมและเชิญชวนภาคธุรกิจเอกชนเข้ามาดำเนินการด้านอุตสาหกรรม ซึ่งบริษัท บุรีรัมย์ ยูเนียนซูส์ จำกัด ได้มีส่วนร่วมในการเข้าโรงงานแห่งนี้ และเกิดการจ้างงานในชนบทขึ้นเป็นการพัฒนาคุณภาพชีวิตของผู้ด้อยโอกาส และเกิดความยั่งยืนทั้งด้านอาชีพ รายได้ เศรษฐกิจชุมชน ส่วนรายได้จากค่าเช่าโรงงานใช้เป็นค่าจัดจ้างเจ้าหน้าที่ดูแลโครงการฯ และค่าใช้จ่ายในการซ่อมบำรุงรักษาอาคาร

#### ผลการดำเนินงาน

ปัจจุบันมีพนักงานเข้าร่วมโครงการ 340 คน ก่อให้เกิดการจ้างงานในชนบทปีละ 15,283,000.- บาท หรือตลอดระยะเวลาโครงการฯ เป็นเงิน 34,966,750.- บาท ซึ่งถือว่าเป็นการกระจายรายได้สู่ท้องถิ่น และมีความมั่นคงทางเศรษฐกิจมากขึ้น

### โครงการพัฒนาคุณภาพชีวิตประชาชนหมู่บ้านเป้าหมายตามแนวท่อก๊าซธรรมชาติ ไทย - สหภาพพม่า(โครงการหมู่บ้าน ปตท.พัฒนาแนวท่อ)

บริษัท ปตท. จำกัด (มหาชน) ร่วมกับสมาคมพัฒนาประชากรและชุมชน เริ่มดำเนินโครงการฯ ปี 2541 ใน 30 หมู่บ้าน ตามแนวท่อเขตจังหวัดกาญจนบุรีและจังหวัดราชบุรี กิจกรรมในโครงการพัฒนาคุณภาพชีวิตชาวบ้านผสมผสานกิจกรรมด้านการพัฒนาอาชีพ สร้างรายได้ การพัฒนาสุขภาพอนามัย การพัฒนาสิ่งแวดล้อม การพัฒนาการศึกษาและการพัฒนาองค์กรชาวบ้าน และการให้ความรู้ความเข้าใจโครงการท่อส่งก๊าซควบคู่ไปด้วย

#### ผลการดำเนินงาน

ประชาชนใน 30 หมู่บ้าน ในเขตจังหวัดกาญจนบุรี และจังหวัดราชบุรี มีคุณภาพชีวิตที่ดีขึ้น มีอาชีพที่เหมาะสม มีรายได้จากการดำเนินกิจกรรมสร้างรายได้ประเภทต่างๆ โดยใช้เงินกู้จากกองทุนธนาคารหมู่บ้าน ปตท. ซึ่งเริ่มก่อตั้งด้วยเงิน 20,000.- บาท ปัจจุบันมีจำนวน 30 กองทุน มีเงินกอง

ทุนฯ ละ 50,000 - 1,000,000.- บาท ประชาชนในหมู่บ้านมี สุขภาพอนามัยที่ดี มีการเฝ้าระวังโรคใน  
ท้องถิ่น มีความรู้ในการประกอบอาชีพ ประชาชนร่วมดูแลสิ่งแวดล้อมตามแนวทอเป็นอย่างดี มีการ  
ปลูกต้นไม้และดูแลต้นไม้ที่ปลูกตามแนวทอ และประชาชนมีความรู้ ความเข้าใจเรื่องทอส่งก๊าซเป็น  
อย่างดี

## บทที่ 4

### กรณีศึกษา: ชมรมรัฐวิสาหกิจเพื่อชุมชน

#### 4.1 ความเป็นมาของชมรมรัฐวิสาหกิจเพื่อชุมชน (ชรช.)

ชมรมรัฐวิสาหกิจเพื่อชุมชนเป็นองค์กรที่มีแนวคิดแรกเริ่มมาจาก “แผนฟื้นฟูสังคม-เศรษฐกิจที่ยั่งยืนสำหรับชุมชน” ซึ่งเป็นแนวคิดที่จะแก้ปัญหาผลกระทบที่เกิดจากวิกฤติเศรษฐกิจที่เกิดขึ้นกับทุกส่วนในสังคมไทยในวงกว้าง โดยการประสานทรัพยากรและความร่วมมือจากทุกองค์ประกอบในสังคม ไม่ว่าจะเป็นรัฐวิสาหกิจ องค์กรสาธารณประโยชน์ องค์กรเอกชน ในการช่วยกันแก้ปัญหาเศรษฐกิจและสังคมให้ชุมชน มิใช่เพียงการแก้ปัญหาจากภาครัฐเพียงฝ่ายเดียวเหมือนที่เคยเป็นมาในอดีต โดยเฉพาะอย่างยิ่งในแผนฯ ดังกล่าวได้เน้นการสร้างความเข้มแข็งให้กับชุมชน ให้ชุมชนเป็นศูนย์กลางของการพัฒนา

นายมีชัย วีระไวทยะ ขณะดำรงตำแหน่งประธานกรรมการธนาคารกรุงไทย จำกัด (มหาชน) และประธานคณะกรรมการด้านสังคมในแผนฟื้นฟูสังคมและเศรษฐกิจที่ยั่งยืนสำหรับชุมชน ได้เชิญหน่วยงานรัฐวิสาหกิจประมาณ 22 แห่ง ร่วมประชุมเพื่อระดมความคิด เมื่อวันที่ 2 ธันวาคม 2541 และร่วมกันจัดตั้ง “ชมรมรัฐวิสาหกิจเพื่อฟื้นฟูสังคม-เศรษฐกิจชุมชน” โดยมีผู้ว่าการการไฟฟ้าฝ่ายผลิตแห่งประเทศไทย (นายวีระวัฒน์ ชลายน) เป็นประธานคนแรกของชมรมฯ ภายหลังเปลี่ยนชื่อเป็น “ชมรมรัฐวิสาหกิจเพื่อชุมชน (ชรช.)” เพื่อส่งเสริมและพัฒนาคุณภาพสังคมชุมชนท้องถิ่นให้สามารถพึ่งพาและอยู่ได้ด้วยตนเอง ด้วยการมุ่งเน้นให้เกิดกระแสนิยมไทย พร้อมทั้งเลือกใช้สินค้าไทย และผลิตภัณฑ์ชุมชน ซึ่งจะเป็นแนวทางในการสร้างสรรค์อาชีพและรายได้ให้แก่ชุมชนอย่างยั่งยืน

ปัจจุบัน ชรช. มีหน่วยงานสมาชิกชมรม ประกอบด้วยหน่วยงานรัฐวิสาหกิจ องค์กรมหาชน และองค์กรเอกชน รวมทั้งสิ้น 43 หน่วยงาน ดังนี้

1. การเคหะแห่งชาติ
2. การท่องเที่ยวแห่งประเทศไทย
3. การทางพิเศษแห่งประเทศไทย
4. การท่าเรือแห่งประเทศไทย
5. การประปานครหลวง
6. การประปาส่วนภูมิภาค
7. การไฟฟ้านครหลวง
8. การไฟฟ้าฝ่ายผลิต

9. การไฟฟ้าส่วนภูมิภาค
10. การรถไฟฟ้าขนส่งมวลชนแห่งประเทศไทย
11. การรถไฟแห่งประเทศไทย
12. การสื่อสารแห่งประเทศไทย
13. ธนาคารกรุงไทย จำกัด (มหาชน)
14. ธนาคารเพื่อการเกษตรและสหกรณ์การเกษตร
15. ธนาคารเพื่อการส่งออกและนำเข้าแห่งประเทศไทย
16. ธนาคารออมสิน
17. ธนาคารอาคารสงเคราะห์
18. บริษัทเงินทุนอุตสาหกรรมแห่งประเทศไทย
19. บริษัท ทศท. คอร์ปอเรชั่น จำกัด (มหาชน)
20. บริษัท ท่าอากาศยานไทย จำกัด (มหาชน)
21. บริษัท บางจากปิโตรเลียม จำกัด (มหาชน)
22. บริษัท ปตท. จำกัด (มหาชน)
23. โรงงานยาสูบ
24. สถาบันการบิณฑลเรือน
25. สถาบันชุมชนท้องถิ่นพัฒนา (องค์กรเอกชน)
26. สถาบันพัฒนาองค์กรชุมชน (องค์กรเอกชน)
27. สถาบันวิจัยเพื่อการพัฒนาประเทศไทย (องค์กรเอกชน)
28. สมาคมพัฒนาประชากรและชุมชน (องค์กรเอกชน)
29. สำนักงานกองทุนสงเคราะห์การทำสวนยาง
30. สำนักงานสลากกินแบ่งรัฐบาล
31. องค์การขนส่งมวลชนกรุงเทพ
32. องค์การค้ำของครูสภา
33. องค์การตลาด (กระทรวงมหาดไทย)
34. องค์การตลาดเพื่อเกษตรกร
35. องค์การเภสัชกรรม

36. องค์การรับส่งสินค้าและพัสดุภัณฑ์
37. องค์การส่งเสริมกิจการโคนมแห่งประเทศไทย
38. องค์การสวนยาง
39. องค์การสะพานปลา
40. องค์การสื่อสารมวลชนแห่งประเทศไทย
41. องค์การสุรากรมสรรพสามิต (จังหวัดฉะเชิงเทรา)
42. บริษัท การบินไทย จำกัด (มหาชน)
43. บริษัทขนส่ง จำกัด

#### 4.2 การดำเนินงานของชมรมรัฐวิสาหกิจเพื่อชุมชน (ชรช.)

การดำเนินงานของ ชรช. สามารถช่วยเหลือชุมชนได้ 3 ด้านใหญ่ ๆ คือ

##### (1) การสร้างความต้องการสินค้าชุมชน

สินค้าชุมชนมีปัญหาในเรื่องของการไม่เป็นที่รู้จัก และไม่เป็นที่นิยมของประชาชนและผู้บริโภคทั่วไป เนื่องจากสินค้าชุมชนยังมีภาพลักษณ์ของความไม่ทันสมัยและไม่มีความหลากหลาย ชรช. จึงได้ดำเนินการประชาสัมพันธ์ เพื่อรณรงค์ให้มีการใช้ผลิตภัณฑ์จากชุมชนมากขึ้น ทั้งจากการส่งเสริมภายในองค์กร ให้พนักงานรัฐวิสาหกิจหันมาใช้สินค้าไทยทั้งเครื่องอุปโภค อาหารไทย ผลไม้ประเภทต่างๆ และการท่องเที่ยว รวมถึงประชาสัมพันธ์ไปยังกลุ่มประชาชนทั่วไปผ่านการดำเนินงานของชมรมรัฐวิสาหกิจเพื่อชุมชนระดับจังหวัด (ชรช.จว.) และสื่อต่างๆ ที่หน่วยงานรัฐวิสาหกิจมีอยู่

##### ตัวอย่างรูปแบบการประชาสัมพันธ์ที่ดำเนินการไปแล้ว

- สื่อภายในหน่วยงานสมาชิก เช่น การทำบอร์ดประชาสัมพันธ์, วารสารภายใน, Intranet, E-mail, เสียงตามสาย, อักษรวิ่ง เป็นต้น
- สื่อภายนอกเพื่อประชาสัมพันธ์แก่ประชาชน เช่น หน้าจอ ATM, Website, หนังสือพิมพ์ สื่อทางวิทยุ, โทรทัศน์, หนังสือเผยแพร่ เป็นต้น

การดำเนินการในการประชาสัมพันธ์ เน้นการใช้ทรัพยากรของแต่ละหน่วยงานมีอยู่แล้วโดยไม่มีการจัดงบประมาณเพิ่ม นอกจากนี้ยังพยายามสร้างเครือข่ายพันธมิตรทั้งในส่วนราชการและภาคเอกชนให้ความสนับสนุนในการประชาสัมพันธ์



**(2) การเพิ่มช่องทางการจำหน่ายสินค้าชุมชน**

เนื่องจากชุมชนส่วนใหญ่ผลิตสินค้าแล้ว ไม่สามารถหาแหล่งวางสินค้าที่เหมาะสมได้ นอกจากขายภายในชุมชนเอง ชรช. จึงพยายามเพิ่มช่องทางการจำหน่ายสินค้าชุมชน ซึ่งได้มีการดำเนินการใน 3 รูปแบบ ได้แก่

(2.1) การจัดตลาดนัดสินค้าชุมชนภายในบริเวณหน่วยงาน รวมถึงการเปิดร้านในวาระสำคัญ เช่น วันสถาปนาการประปาส่วนภูมิภาค ครบรอบ 23 ปี วันครบรอบ 1 ปี ธนาคารประชาชนและสหพันธ์ผ้าไทยของธนาคารออมสิน งานครบรอบ 42 ปี การไฟฟ้าส่วนภูมิภาค งานครบรอบ 36 ปี ธนาคารกรุงไทย มหกรรมหนึ่งผลิตภัณฑ์หนึ่งตำบลโดยการเคหะแห่งชาติ งานประกวดผลิตภัณฑ์ชุมชน จากภูมิปัญญาไทยโดยบริษัท บางจากปิโตรเลียม จำกัด (มหาชน) เป็นต้น ซึ่งได้มีการจัดอย่างต่อเนื่อง และสามารถสร้างรายได้ให้กับชุมชนในระดับหนึ่ง ดังจะเห็นได้จากรายได้จากการออกร้านในงานวันสำคัญต่างๆ ในช่วงปี 2545 พบว่ารายได้ที่ได้รับทั้งสิ้นเป็นจำนวนเงินเท่ากับ 23,911,957 บาท ดังตารางที่ 1

(2.2) การพยายามนำผลิตภัณฑ์จากชุมชนมาใช้ในหน่วยงานมากขึ้น เช่น อุปกรณ์สำนักงาน ของขวัญ ของชำร่วย และของที่ระลึกที่แต่ละหน่วยงานใช้แจกในวาระสำคัญต่างๆ ซึ่งพบว่าได้รับความสนใจจากหน่วยงานที่เป็นสมาชิกชมรมฯ ในระดับหนึ่ง<sup>2</sup>

(2.3) การสนับสนุนให้สินค้าชุมชนมาวางจำหน่ายในบ้านค้าและสหกรณ์ของสมาชิกชมรมฯ ถือเป็น การเพิ่มช่องทางการตลาดอีกทางหนึ่ง และยังมีส่วนทำให้ชุมชนพยายามเพิ่มคุณภาพการผลิตสินค้ารวมถึงบรรจุภัณฑ์เพื่อจูงใจผู้บริโภคมากขึ้น

<sup>2</sup> จากการออกแบบสอบถามสำรวจความต้องการของหน่วยงานที่เป็นสมาชิกชมรมฯ ในปี 2543 พบว่าหน่วยงานที่ยังไม่เคยใช้สินค้าชุมชน ส่วนใหญ่ยินดีที่จะทดลองใช้

ตารางที่ 7 รายได้ของชุมชนจากการออกร้านในงานสำคัญต่างๆ ในปี 2545

หน่วยงานจัดกิจกรรม	ชื่องาน	ยอดจำหน่าย (บาท)
ธนาคารออมสิน	วันสถาปนา การประปาส่วนภูมิภาค ครบรอบ 23 ปี	103,200
	งานมหกรรมสินเชื่อเพื่อผู้ประกอบการรายย่อย	745,900
	ครบรอบ 1 ปี ธนาคารประชาชน และสัปดาห์ผ้าไทย	3,821,575
	ครบรอบ 42 ปี การไฟฟ้าส่วนภูมิภาค	555,900
	ออมเพื่อไทย กู้ภัยเศรษฐกิจ	1,104,000
	ผ้าไทยและสินค้าชนบท ครั้งที่ 7	5,389,960
	<b>รวม</b>	<b>11,720,535</b>
ธนาคาร กรุงไทย จำกัด (มหาชน)	งานครบรอบ 36 ปี ธนาคาร กรุงไทย	900,000
	งานคล้ายวันครบรอบสถาปนา 45 ปี กฟภ.	500,000
	KTB RELAX	100,000
	"5 ชันวา" (ร่วมกับสำนักงานเขตวัฒนา)	700,000
	<b>รวม</b>	<b>2,200,000</b>
การไฟฟ้าฝ่ายผลิตแห่งประเทศไทย	ภูมิใจไทยทำ ดีใจไทยใช้	1,000,000
	นิทรรศการวันแห่งคุณภาพฝ่ายบริหารและการเงินธุรกิจผลิตไฟฟ้า 1(ฝหฟ.1)	30,000
	สายใยสัมพันธ์วันแม่	490,000
	งานแข่งขันจักรยานเสือภูเขานานาชาติภูมิพล	314,180
	นิทรรศการวันแห่งคุณภาพ กฟผ.	420,000
	มหกรรมของขวัญ ฝ่ายบริหารและการเงิน ธุรกิจผลิตไฟฟ้า 1	120,000
	ตลาดนัดคน กฟผ.	3-5 หมื่น บาท/ เดือน
	<b>รวม</b>	<b>1,424,180</b>

**ตารางที่ 7(ต่อ) รายได้ของชุมชนจากการออกร้านในงานสำคัญต่างๆ ในปี 2545**

หน่วยงานจัดกิจกรรม	ชื่องาน	ยอดจำหน่าย (บาท)
โรงงานยาสูบ	มหกรรมสินค้าชุมชน 1 ตำบล 1 ผลิตภัณฑ์	1,000,000
บริษัท บางจากปิโตรเลียม จำกัด(มหาชน)	ประกวดผลิตภัณฑ์ชุมชน จากภูมิปัญญาไทย	2,000,000
การเคหะแห่งชาติ	มหกรรมหนึ่งผลิตภัณฑ์ หนึ่งตำบล	5,567,242
	<b>รวมทั้งสิ้น</b>	<b>23,911,957</b>

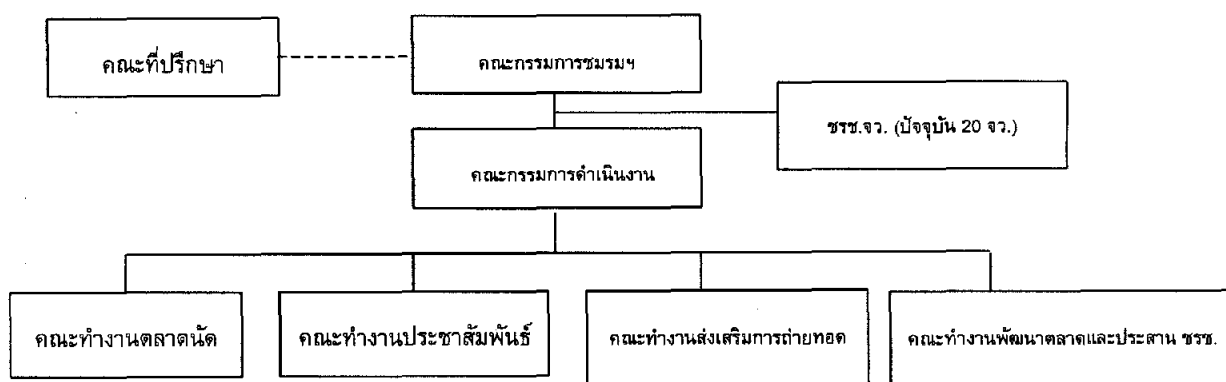
ที่มา: เอกสารการประชุมใหญ่สามัญประจำปี 2546 ชมรมรัฐวิสาหกิจเพื่อชุมชน

**(3) การเพิ่มศักยภาพให้กับชุมชน**

การเพิ่มศักยภาพให้กับชุมชน ทั้งในรูปแบบของการกระตุ้นให้ชุมชนแก้ปัญหาและพัฒนาชุมชนด้วยตนเอง โดยได้มีการสร้างเวทีการเรียนรู้ร่วมกันภายในชุมชน แลกเปลี่ยนความคิดเห็น เพื่อนำไปสู่การจัดทำแผนธุรกิจชุมชนผ่านกระบวนการของ ชรช.จังหวัด

และการเข้าไปถ่ายทอดความรู้ ให้ความรู้ด้านต่างๆ เช่น อาชีพเสริม ด้านการพัฒนาผลิตภัณฑ์ การออกแบบบรรจุภัณฑ์ การบัญชี การลดต้นทุนการผลิต เป็นต้น อีกทั้งยังกระตุ้นให้มีการพัฒนาคุณภาพผลิตภัณฑ์โดยจัดการประกวดผลิตภัณฑ์ชุมชน ซึ่งพบว่ามีชุมชนจำนวนมากที่สนใจเข้าประกวดและผลิตภัณฑ์ต่างๆ ล้วนแล้วแต่มีคุณภาพทั้งสิ้น เช่น การจัดประกวดผลิตภัณฑ์ชุมชนโดยการเคหะแห่งชาติ เป็นต้น

**ภาพที่ 4 โครงสร้างการบริหารงานของชมรมรัฐวิสาหกิจเพื่อชุมชน (ชรช.)**



โครงสร้างการบริหารงาน ชรช. ในปัจจุบัน ประกอบด้วย คณะทำงานหลัก 4 คณะ ได้แก่ (1) คณะทำงานตลาดนัด ให้การสนับสนุนและเชิญชุมชนใช้พื้นที่ของรัฐวิสาหกิจและพันธมิตรในการเผยแพร่

แพร่ผลิตภัณฑ์ชุมชน และจัดตลาดนัดจำหน่ายผลิตภัณฑ์ชุมชน (2) คณะทำงานประชาสัมพันธ์ ทำหน้าที่ในการประชาสัมพันธ์ รมรงค์ให้หน่วยงานรัฐวิสาหกิจ พนักงาน ตลอดจนประชาชนทั่วไปใช้สินค้าและบริการจากชุมชนมากขึ้น และประชาสัมพันธ์เกี่ยวกับกิจการและการดำเนินงานของ ชรช. (3) คณะทำงานส่งเสริมการถ่ายทอดความรู้ จะทำการส่งเสริมการถ่ายทอดความรู้ให้แก่ชุมชนอย่างต่อเนื่อง เพื่อเพิ่มศักยภาพในการบริหารจัดการ การผลิต และการจำหน่ายผลิตภัณฑ์ชุมชน (4) คณะทำงานพัฒนาตลาดและประสานงาน ชรช. จังหวัด จะทำหน้าที่ในการประสานความต้องการสินค้าและผลิตภัณฑ์ชุมชน รวมทั้งประสานติดตามงานของ ชรช. จังหวัด เพื่อให้มีการพัฒนาการผลิตให้สอดคล้องกับความต้องการของตลาด คณะทำงานทั้ง 4 คณะดังกล่าว จะดำเนินการและนำเสนอผลการดำเนินงานและปัญหาต่างๆ แก่คณะกรรมการดำเนินงาน ซึ่งมีการจัดประชุมอย่างต่อเนื่องในทุกๆ ปี โดยคณะกรรมการดำเนินงาน จะให้ข้อเสนอแนะแนวทางการแก้ไขปัญหาการดำเนินงานให้แก่คณะทำงานต่างๆ

สำหรับ ชรช. จังหวัด ปัจจุบันมีจำนวนทั้งสิ้น 20 จังหวัด<sup>3</sup> ดำเนินการเพื่อสนับสนุนการพัฒนาชุมชนภายในจังหวัดนั้นๆ ไม่ว่าจะเป็นการหาตลาดให้กับสินค้าชุมชน โดยการจัดพื้นที่ตลาดนัด สนับสนุนให้หน่วยงานใช้สินค้าจากชุมชน หรือการเพิ่มศักยภาพให้ชุมชน โดยการให้ความรู้ด้านการจัดการ การพัฒนาผลิตภัณฑ์ จัดทำมาตรฐานสินค้าของชุมชนภายในจังหวัด การส่งเสริมให้ชุมชนรวมตัวกันเป็นกลุ่มเพื่อสร้างความเข้มแข็งของชุมชน และการประชาสัมพันธ์ให้ประชาชนทั่วไปใช้สินค้าชุมชน

#### 4.3 ศักยภาพของ ชมรมรัฐวิสาหกิจเพื่อชุมชน (ชรช.)

หน่วยงานที่เป็นสมาชิกชมรมรัฐวิสาหกิจเพื่อชุมชน (ชรช.) ประกอบด้วยทั้งรัฐวิสาหกิจและองค์กรเอกชน ซึ่งเดิมแต่ละหน่วยงานก็ดำเนินการให้ความช่วยเหลือสังคมและชุมชนอยู่แล้ว แต่เป็นในลักษณะที่ต่างคนต่างทำ แต่ละหน่วยงานจะมีนโยบายในการช่วยเหลือเป็นของตนเอง เหมือนกันบ้าง แตกต่างกันไปบ้าง เมื่อมารวมตัวเป็นชมรมฯ แต่ละหน่วยงานก็ยังคงให้ความช่วยเหลือสังคมตามนโยบายของหน่วยงานดังเช่นที่เคยปฏิบัติกันมา แต่จะมีการดำเนินการอีกรูปแบบหนึ่งเพิ่มเติมผ่านการทำงานของชมรมฯ ซึ่งทำให้การให้ความช่วยเหลือชุมชนเป็นในแนวทางเดียวกันและมีความชัดเจนมากขึ้น นั่นคือ การสร้างความเข้มแข็งให้เศรษฐกิจของชุมชน โดยการพยายามเชื่อมต่อการค้า และให้การสนับสนุนสินค้าชุมชนในรูปแบบต่างๆ

การที่ ชรช. ประกอบด้วยหน่วยงานต่างๆ ซึ่งมีสาขาและทรัพยากรกระจายอยู่ทั่วประเทศ อีกทั้งมีความหลากหลายในการประกอบกิจกรรม ดังนั้นการดำเนินการจึงเป็นเสมือนเครือข่ายที่สามารถประสานงานให้ความช่วยเหลือทั้งในมิติของพื้นที่และรูปแบบการให้ความช่วยเหลือ เช่น บางวิสาหกิจให้บริการทางด้านการขนส่งก็สามารถอำนวยความสะดวกแก่ชุมชนในการขนส่งสินค้า หน่วยงานด้าน

<sup>3</sup> ชรช.จังหวัด ประกอบด้วย 1.พระนครศรีอยุธยา 2.นครสวรรค์ 3.กาญจนบุรี 4.สระบุรี 5.อุตรดิตถ์ 6.อ่างทอง 7.จันทบุรี 8.เชียงใหม่ 9.เชียงราย 10.ลำปาง 11.ขอนแก่น 12.อุดรธานี 13.ชัยภูมิ 14.ร้อยเอ็ด 15.นครราชสีมา 16.ชุมพร 17.ประจวบคีรีขันธ์ 18.สงขลา 19.นครศรีธรรมราช 20.ยะลา

การประชาสัมพันธ์ เช่น อสมท. ก็ทำการประชาสัมพันธ์รณรงค์เกี่ยวกับสินค้าชุมชนผ่านสื่อโทรทัศน์ และหน่วยงานด้านการเกษตร การพาณิชย์ ก็สามารถให้ความรู้เพิ่มเติมแก่ชุมชนในด้านเทคนิคการผลิตและการบริหารจัดการ เป็นต้น นอกจากนี้ การที่องค์กรพัฒนาเอกชนเป็นสมาชิก เช่น สถาบันพัฒนาองค์กรชุมชน สถาบันชุมชนท้องถิ่นพัฒนา สมาคมพัฒนาประชากรและชุมชน เป็นต้น ก็สามารถช่วยเสริมการดำเนินงานของ ชรช. ให้บรรลุวัตถุประสงค์ในการช่วยเหลือชุมชนได้มากขึ้น เนื่องจากการดำเนินการขององค์กรเหล่านี้ก็มีวัตถุประสงค์เพื่อสร้างความเข้มแข็งให้กับชุมชนเป็นหลัก จึงมีความรู้สึกซึ่งถึงการพัฒนาชุมชนเป็นอย่างดี อีกทั้งยังมีความสัมพันธ์กับเครือข่ายของชุมชนอย่างกว้างขวาง

## บทที่ 5

### สรุปและข้อเสนอแนะ

ในบทนี้ประกอบด้วย สรุปบทบาทของธุรกิจและรัฐวิสาหกิจในการสร้างความมั่นคงทางเศรษฐกิจให้กับประชาชนและชุมชน รวมทั้งปัญหาและอุปสรรคในการทำงานขององค์กรกลางที่มีหน้าที่ประสานงานระหว่างธุรกิจและรัฐวิสาหกิจกับชุมชน ในการสร้างความมั่นคงให้แก่ชุมชน รวมทั้งข้อเสนอแนะสำหรับหน่วยงานที่เกี่ยวข้องในการสร้างความมั่นคงทางเศรษฐกิจ

#### 5.1 สรุปบทบาทของธุรกิจและรัฐวิสาหกิจในการสร้างความมั่นคงให้แก่ชุมชน

##### - ความมั่นคงทางเศรษฐกิจ

จากความมั่นคงทางเศรษฐกิจ ได้แก่ ความมั่นคงในเรื่องของรายได้พื้นฐานซึ่งได้มาจากภาคการผลิตและการจ้างงาน ดังนั้นบทบาทของธุรกิจและรัฐวิสาหกิจในการสร้างความมั่นคงทางเศรษฐกิจให้กับชุมชน อาทิเช่น การถ่ายทอดทักษะเชิงธุรกิจให้กับชุมชน การเปิดซุ้มแสดงสินค้าของชุมชน การสนับสนุนด้านการเงินเพื่อช่วยเหลือในการลงทุนทำธุรกิจ เป็นต้น ล้วนแต่เป็นการส่งเสริมให้ชุมชนมีความมั่นคงทางเศรษฐกิจมากขึ้น รวมทั้งการตั้งโรงงานหรือการสร้างอาชีพใหม่ให้กับชุมชน ก็เป็นการยกระดับรายได้อีกทางหนึ่งด้วย

##### - ความมั่นคงของชุมชน

ส่วนมากประชาชนจะได้รับความปลอดภัยจากการเป็นสมาชิกของกลุ่ม ดังจะเห็นได้จากธุรกิจและรัฐวิสาหกิจมักจะเข้าไปช่วยเหลือประชาชนในลักษณะเป็นกลุ่มหรือชุมชน มากกว่าการช่วยเหลือเป็นรายบุคคล และหลังจากการเข้าไปสร้างความเข้มแข็งให้กับชุมชนด้านต่างๆ เช่น การสร้างสาธารณูปโภค การสนับสนุนด้านการศึกษา การสร้างจิตสำนึกในการมีส่วนร่วมในการพัฒนาถิ่นที่อยู่อาศัย การส่งเสริมประชาธิปไตย การส่งเสริมอาชีพ เป็นต้น สิ่งเหล่านี้ล้วนเป็นการนำไปสู่ความเข้มแข็งของชุมชน

##### - ความมั่นคงของบุคคลและครอบครัว

จากการเข้าไปช่วยเหลือชุมชนของธุรกิจและวิสาหกิจ ทางด้านสังคม เช่น การเข้าไปช่วยเหลือผู้เคยติดยาเสพติดให้มีอาชีพ การสร้างโอกาสในการสร้างอาชีพให้กับผู้ป่วยโรคเอดส์ โครงการศูนย์ต่อต้านการข่มขืน เป็นต้น นอกจากจะก่อให้เกิดความเข้มแข็งทางเศรษฐกิจและความเข้มแข็งของชุมชนแล้ว พื้นฐานที่สำคัญมาจากการเสริมสร้างครอบครัวให้มีความเข้มแข็งมากขึ้น ซึ่งพิจารณาได้จากปัญหาความรุนแรงในครอบครัวที่ลดลง ปัญหาอาชญากรรมที่มีสาเหตุเกิดจากปัญหาทางเศรษฐกิจของครอบครัวลดลง ซึ่งอาจจะกล่าวได้ว่าความมั่นคงของบุคคลและครอบครัวในชุมชนนั้นมีความเข้มแข็งขึ้น

**- ความมั่นคงทางสิ่งแวดล้อม**

บทบาทในการเข้าไปช่วยเหลือชุมชนของภาคธุรกิจและรัฐวิสาหกิจ นอกจากด้านเศรษฐกิจแล้ว บทบาทในการสร้างความมั่นคงทางสิ่งแวดล้อมก็สำคัญไม่ยิ่งหย่อนไปกว่ากัน ประกอบกับกฎหมายสิ่งแวดล้อมที่กำหนดให้ธุรกิจที่ดำเนินการทางธุรกิจที่อาจจะก่อให้เกิดผลกระทบทางสิ่งแวดล้อมมีมาตรการและแนวทางป้องกันไม่ให้เกิดผลกระทบต่อชุมชนและประชาชน ดังจะเห็นจากโครงการต่างๆ เช่น โครงการพัฒนาแหล่งน้ำ โครงการรณรงค์รักษาสิ่งแวดล้อม โครงการปลูกป่า โครงการปรับปรุงสุขภาพสิ่งแวดล้อม ซึ่งโครงการเหล่านี้เป็นกิจกรรมหลักของรัฐวิสาหกิจได้จัดทำเป็น เช่น การปลูกป่าเฉลิมพระเกียรติ การส่งเสริมการพัฒนาสิ่งแวดล้อมโดยชุมชน โครงการคืนชีวิตสู่ดินและสายน้ำ เป็นต้น

**- ความมั่นคงด้านสุขภาพ**

บทบาทของภาคธุรกิจและรัฐวิสาหกิจในการเข้าไปสร้างความมั่นคงด้านสุขภาพ เช่น โครงการสุขภาพชุมชน โครงการสนับสนุนหน่วยงานด้านการวางแผนครอบครัวชุมชนภาคใต้ โครงการทุนวิจัยนโยบายเอตส์ โครงการวางแผนครอบครัวผสมผสานงานอาชีพอนามัยในโรงงานอุตสาหกรรม เป็นต้น ล้วนเป็นบทบาทของภาคธุรกิจที่มีผลต่อความมั่นคงด้านสุขภาพของประชาชนในสังคม จากโครงการต่างๆ เหล่านี้จะส่งผลให้สุขภาพของประชาชนในชุมชนสังคมดีขึ้น

**5.2 ปัญหาความร่วมมือของหน่วยงานที่เกี่ยวข้อง**

จากที่ได้กล่าวมาแล้วในบทต้นๆว่า การให้ความช่วยเหลือชุมชนและประชาชนของภาคธุรกิจเปรียบเสมือนการคืนกำไรให้กับสังคมเพื่อชดเชยผลกระทบ(ทางสังคม) ซึ่งบริษัทหรือภาคธุรกิจก่อขึ้น นอกเหนือจากการสร้างภาพพจน์ที่ดีให้กับบริษัทและ/หรือภาคธุรกิจนั้นๆ การที่ภาคธุรกิจจะเข้าไปให้การช่วยเหลือโดยตรง จึงอาจจะไม่ได้รับความร่วมมือจากภาคประชาชน เนื่องจากประชาชนเป็นผู้ถูกกระทำ (จากผลทางลบที่ภาคธุรกิจทำขึ้น) อีกช่องทางหนึ่งซึ่งก็ได้พิสูจน์แล้วว่าประสบความสำเร็จ คือ การให้ทุนอุดหนุนผ่านองค์กรสาธารณะกุศล (corporate sponsored) ซึ่งเป็นองค์กรอิสระ และประชาชนโดยเฉพาะผู้นำชุมชนให้ความเชื่อถือ เป็นสื่อกลางในการเข้าไปทำประโยชน์ให้กับประชาชนและชุมชน ในลักษณะตัวแทนซึ่งประสบความสำเร็จเนื่องจากเหตุผลหลายประการ เช่น

- (ก) องค์กรดังกล่าวเข้าถึงหลักการมีส่วนร่วมของประชาชนและชุมชนเป็นอย่างดี ในลักษณะ partnership-participation จนสามารถช่วยเหลือตามความต้องการของประชาชนและ/หรือชุมชนอย่างแท้จริง
- (ข) การเข้าไปช่วยเหลือเป็นลักษณะที่เป็น "พระคุณ" โดยยึดหลักความสำเร็จเป็นเป้าหมายสำคัญขององค์กรที่เข้าไปช่วยเหลือส่วนมากจะไม่ถอนตัวจนกว่าจะประสบความสำเร็จ
- (ค) สามารถจัดหาทรัพยากรมาอุดหนุนเพิ่มเติมจนสามารถบรรลุผลสำเร็จตามเป้าหมายได้ถึงแม้ว่าผู้ให้การสนับสนุนบางแห่งจะมีปัญหาการเงินจนสนับสนุนต่อไปไม่ได้

(ง) การเข้าไปให้ความช่วยเหลือเป็นการทำอย่างมืออาชีพ กล่าวคือ มีความเชี่ยวชาญและประสบการณ์ในเรื่องเข้าไปให้ความช่วยเหลืออย่างแท้จริง พร้อมกันนั้นก็สามารถดึงศักยภาพของชาวบ้านหรือประชาชนให้เข้ามามีส่วนร่วมจนบรรลุเป้าหมายได้

ดังนั้นประเทศไทยจึงควรที่จะสนับสนุนองค์กรอิสระในลักษณะคล้ายๆ กับสมาคมพัฒนาประชากรและชุมชน ให้เกิดขึ้นเป็นจำนวนมากขึ้นเพื่อทำหน้าที่เป็นตัวกลางเชื่อมระหว่างภาคธุรกิจกับภาคประชาชนและชุมชนให้กว้างขวางมากยิ่งขึ้น เสริมกับความพยายามของรัฐที่พยายามเข้าถึงกลุ่มเป้าหมาย คือ ผู้ยากจนกับผู้ด้อยโอกาสอย่างมีประสิทธิภาพ เป็นการยกระดับคุณภาพชีวิต และความมั่นคงให้กับประชาชนและชุมชน

อย่างไรก็ตามการที่ภาคธุรกิจเข้าไปช่วยเหลือนั้น ประชาชนบางส่วนมักจะเกิด ความเคลือบแคลงใจ ว่ามีความจริงใจต่อพวกเขาแค่ไหน ประชาชนเกรงว่าจะไม่เป็นการเข้าไปช่วยเหลือของภาคธุรกิจด้วยเจตนาบริสุทธิ์ แต่เป็นการเสาะแสวงหากำไรสูงสุด (private benefit) โดยมักไม่คำนึงถึงประโยชน์ที่เกิดขึ้นกับสังคมโดยรวม (social benefit) และบางครั้งก็ยิ่งเพิ่มปัญหาให้กับสังคม (social lost) เพื่อให้ได้มาซึ่งกำไรสูงสุดหาผลประโยชน์จากพวกเขาเหล่านั้น ซึ่งประเด็นที่จะแก้ไขในเรื่องการไม่ไว้วางใจนี้ จึงจำเป็นต้องอาศัยองค์กรซึ่งอาจจะเข้าไปตรวจสอบให้หน่วยงานที่จะเข้าไปให้ความช่วยเหลือประชาชนนั้นมีรูปแบบการจัดตั้งเป็นไปตามกฎหมาย สามารถเข้าไปตรวจสอบได้ในกรณีที่มีการร้องเรียนและ/หรือไปสร้างปัญหาให้กับประชาชนและ/หรือชุมชน ขณะเดียวกันตัวองค์กรที่เข้าไปให้ความช่วยเหลือประชาชนก็ต้องพิสูจน์ผลงานของตนเองซ้ำๆ หลายๆ ครั้ง เผยแพร่ข่าวสารให้กับผู้รับความช่วยเหลือให้มีโอกาสเยี่ยมชมผลงานที่ประสบความสำเร็จด้วยตัวเอง ประชาชนเข้าร่วมโครงการก็จะทัศนคติที่ดีต่อองค์กรเอกชนหรือธุรกิจที่เข้าไปให้ความช่วยเหลือ ภาคธุรกิจและองค์กรเอกชนที่เข้าไปช่วยเหลือก็ต้องรักษาระดับผลงานของตนเองเอาไว้เสมอเพื่อความอยู่รอดที่จะได้รับทรัพยากรมาอุดหนุนโครงการนั้นๆ จากภาคธุรกิจ (ที่ไม่ต้องการทำหน้าที่นี้เอง) อยู่ต่อไป ซึ่งเป็นการประสานประโยชน์ร่วมกัน

สำหรับภาครัฐวิสาหกิจนั้น อาจจะแตกต่างไปจากภาคธุรกิจเอกชนเนื่องจากส่วนหนึ่งขององค์กรเหล่านี้ได้นำเงินส่งคืนให้กับรัฐกรณีที่เกิดผลประกอบการที่ดีซึ่งรัฐจะนำเงินส่วนนี้ไปใช้ในการพัฒนาประเทศทางอ้อมต่อไป การให้ความช่วยเหลือภาคประชาชนจึงเป็นงานโดยสมัครใจของหน่วยงานนั้นๆ การรวมตัวกันก่อตั้งชมรมรัฐวิสาหกิจเพื่อชุมชน (ชรช.) ทั้งส่วนกลางและส่วนภูมิภาคนั้นก็ต้องถือว่าเป็นการแสดงเจตนารมณ์ที่ควรยกย่อง แต่เท่าที่ผ่านมา นั้น พบว่า ชมรมฯ ไม่สามารถดำเนินการได้อย่างเต็มประสิทธิภาพ เนื่องจาก (ก) มีการเปลี่ยนแปลงประธานชมรมอยู่เสมอทำให้รูปแบบการดำเนินการล่าช้าไปด้วย (ข) ขาดงบประมาณ การทำกิจกรรมที่เกิดขึ้นจึงเป็นลักษณะ cost-sharing หมุนเวียนอยู่ในรัฐวิสาหกิจขนาดใหญ่ที่เป็นสมาชิกของชมรมฯ เช่น การไฟฟ้าต่างๆ ธนาคารออมสิน เป็นต้น เท่าที่ผ่านมาจึงไม่มีกิจกรรมรงค์เพื่อให้ ชรช. มีเงินทุนหมุนเวียนของตัวเองเพื่อใช้ในการดำเนินงาน ดังนั้นกิจกรรมจึงจำกัดอยู่ อยู่เพียงการจัดให้มีการขายสินค้าหาทุนมาใช้ในการพัฒนาภาคประชาชนและชุมชน แต่อย่างไรก็ตามทางแก้ในเรื่องนี้น่าจะเปิดโอกาสให้สมาชิกของชมรมสามารถ



ระดมทุนในการดำเนินการขึ้นมาจากสมาชิกให้ได้มากที่สุด ลดหลั่นตามขีดความสามารถของรัฐวิสาหกิจนั้นๆ

ที่จริงแล้วรัฐวิสาหกิจต่างๆ มีศักยภาพในการให้ความช่วยเหลือประชาชนและชุมชนได้มาก เนื่องจากมีทั้งกำลังทรัพย์และกำลังคนกระจายอยู่ทั่วทุกภาคหรือจังหวัดทั่วประเทศ แต่เท่าที่ผ่านมา สัญญาณจากผู้บริหารระดับสูงที่ส่งต่อไปยังผู้ปฏิบัติทั่วไปส่วนกลางและส่วนภูมิภาคยังไม่ชัดเจน การที่ชมรมรัฐวิสาหกิจเพื่อชุมชน (ชรช.) บางแห่งยังมีผู้บริหารที่ไม่ค่อยให้ความสนใจมากนัก ก็ยังจะเกิดปัญหากับผู้ปฏิบัติในระดับรองลงมาเป็นอย่างมากทำให้ไม่กล้าตัดสินใจกิจกรรม จึงยังมีขอบเขตที่จำกัดอยู่มากการสร้างความสำเร็จถึงเจตนารมณ์ที่แท้จริงของ ชรช. ต่อผู้บริหารทุกแห่งจึงยังมีความจำเป็นต้องการทำอย่างต่อเนื่อง

### 5.3 ความต่อเนื่องของโครงการ

การให้ความช่วยเหลือประชาชนและ/หรือชุมชน ถือว่าเป็นเรื่องใหญ่เนื่องจากองค์กรที่มีจิตที่เป็นกุศลเหล่านั้นจำเป็นต้องระดมทรัพยากรด้วยตนเอง ยิ่งภาคธุรกิจด้วยแล้วถ้าจะให้ความช่วยเหลือประชาชนและชุมชนด้วยตัวเองโดยตรงจะต้องได้รับฉันทานุมติจากผู้บริหารและ/หรือเจ้าของ เพราะว่าจะต้องใช้ทั้งทรัพยากรบุคคล เวลาและเงินทุนของตนเอง สำหรับประสบการณ์ของประเทศไทยจึงยังเห็นภาคธุรกิจไทยให้ความช่วยเหลือต่อชุมชนโดยตรงอย่างต่อเนื่องเป็นเวลานานๆ น้อยมาก และที่ทำอยู่บางแห่งนั้นก็ขาดความต่อเนื่อง ซึ่งบางครั้งเจ้าของกิจการอาจจะไม่อยากจะยุติกิจกรรมในการช่วยเหลือประชาชน แต่เนื่องจากธุรกิจประสบปัญหาผลดำเนินการตกต่ำจนต้องหยุดให้การช่วยเหลือ

แนวทางการแก้ไขในเรื่องนี้จึงเหมือนกับที่ได้กล่าวมาแล้วในข้อ 5.2 ก็คือการใช้หน่วยงานกลางซึ่งอาจจะเป็นองค์กรเอกชนที่ไม่แสวงหากำไรเป็นผู้ทำหน้าที่แทน โดยการให้เงินช่วยเหลือผ่านองค์กรดังกล่าว ซึ่งปกตินั้นได้รับอุดหนุนหมุนเวียนการบริจาคมมาจากภาคธุรกิจหลายๆแห่ง เป็นการกระจายความเสี่ยงในโอกาสในการขาดทรัพยากรอยู่แล้ว เมื่อบางธุรกิจไม่สามารถให้ความช่วยเหลือต่อไปได้ องค์กรกลางที่รับทำหน้าที่นี้ก็ยังสามารถหาแหล่งเงินทุนจากส่วนอื่นๆเข้ามาแทน จนการช่วยเหลือนั้นๆ สำเร็จตามวัตถุประสงค์ได้ โดยที่การช่วยเหลือไม่ขาดความต่อเนื่อง

สำหรับกรณีของชมรมรัฐวิสาหกิจเพื่อชุมชน (ชรช.) นั้นบ่อยครั้งที่มีการเปลี่ยนแปลงผู้บริหารของรัฐวิสาหกิจที่เป็นประธานชมรม ทำให้กิจกรรมของชมรมหยุดชะงัก ทางแก้ในเรื่องนี้ (ตามความคิดเห็นของผู้เขียน) เห็นว่ารัฐวิสาหกิจต่างๆ ที่เป็นสมาชิกควรที่จะระดมทุน เพื่อจัดตั้งสำนักงานเลขานุการของชมรมเป็นการถาวร เพื่อให้กิจการของชมรมรัฐวิสาหกิจยังดำเนินการต่อไปได้ โดยอาศัยสำนักงานเลขานุการเป็นผู้ประสานงาน กรณีที่มีการเปลี่ยนแปลงประธานชมรมด้วยเหตุผลใดก็ตาม

สำหรับความต่อเนื่องในเรื่องของประสิทธิภาพในการช่วยเหลือชุมชนนั้น คงจะต้องมีการคัดเลือกชุมชนต้นแบบอย่างน้อยจังหวัดละ 1-2 แห่ง เพื่อดำเนินการให้ความช่วยเหลือในลักษณะ partnership ตามความต้องการของชุมชน ขณะเดียวกันก็ศึกษาจุดอ่อนและจุดแข็งในการดำเนินกิจกรรม เพื่อนำเอาประสบการณ์ไปช่วยเหลือขยายผลในชุมชนอื่นๆ ให้กว้างขวางต่อไปอีก

#### 5.4 แรงจูงใจ

ในการสนับสนุนการพัฒนาประเทศของภาคธุรกิจ โดยเฉพาะการจัดทำโครงการโดยตรงเพื่อช่วยเหลือประชาชนหรือชุมชนผู้ยากไร้หรือให้ความช่วยเหลือผ่านองค์กรการกุศลต่างๆ ทางรัฐบาลควรจะทำให้การสนับสนุนด้วยการพิจารณาลดเพดานในการยกเว้นภาษีให้ภาคธุรกิจเหล่านี้มากขึ้นจากที่เป็นอยู่ในขณะนี้

## บรรณานุกรม

Population and Community Development Associate.2000.Thai Business Initiative in Rural Development.Yearbook 2000.

เครือข่ายธุรกิจเพื่อสังคมและสิ่งแวดล้อมเอเชีย.2546.เอกสารประกอบการประชุมนานาชาติเรื่อง "สิ่งท้าทายความมั่นคงของมนุษย์ในโลกไร้พรมแดน".จุฬาลงกรณ์มหาวิทยาลัย.

ชมรมรัฐวิสาหกิจเพื่อชุมชน.2544.เอกสารประกอบการประชุมเชิงปฏิบัติชมรมรัฐวิสาหกิจเพื่อชมระดับ จังหวัด(ชรบช).

ชมรมรัฐวิสาหกิจเพื่อชุมชน.2546.เอกสารประกอบการประชุมใหญ่สามัญประจำปี 2546.

ชมรมรัฐวิสาหกิจเพื่อชุมชน.2546.เอกสารประกอบการประชุมคณะกรรมการดำเนินงาน.

สมาคมพัฒนาประชากรและชุมชน.2542.สรุปผลการดำเนินงานสมาคมพัฒนาประชากรและชุมชน. กองวิจัยและประเมินผล.

### ข้อมูลจาก Web Site

[www.pda.or.th](http://www.pda.or.th)

<http://www.nhanet.or.th>

**ตารางผนวกที่ 1** โครงการของสมาคมพัฒนาประชากรและชุมชน

โครงการ	พ.ศ.	ผู้ให้ทุน
1.โครงการวางแผนครอบครัวชุมชน The Community Based Family Planning Services Project (CBFPS)	2517	IPPF
2.โครงการวางแผนครอบครัวสถาบัน Institution Program (IP)	2517	UNFPA
3.โครงการวางแผนครอบครัวชุมชนเอกชน Private Sector Program (PP)	2517	Donation
4.โครงการจัดหาทุน Fund Raising Program	2518	Donation
5.โครงการวางแผนครอบครัวผสมผสานการควบคุมโรคหนองพยาธิ The Integrated Family Planning and Parasite Control Project (FPPC)	2519	JOICFP
6.โครงการหมั้นชุมชน Community Based Voluntary Sterilization Project	2519	MOPH IPAVS
7. โครงการวางแผนครอบครัวผสมผสานงานสาธารณสุขขั้นพื้นฐาน The Family Planning Health and Hygiene Project (FPHH)	2520	USAID
8.โครงการสุขภาพชุมชน Community Health Project	2520	JOICEP
9.โครงการฝึกอบรมระหว่างประเทศ (ศูนย์พัฒนาประชากรและชุมชนแห่งเอเชีย) International Training Project	2521	PATH FINEDER, JOICFPNETHERLA ND GOVT.
10.โครงการช่วยเหลือผู้ลี้ภัยชาวกัมพูชา Assistance to Kampuchean Refugees in Thailand	2522	UNHCR
11.โครงการวางแผนครอบครัวและบริการแพทย์เคลื่อนที่ The Village Family Planning and Health Care Project (FPHC)	2522	GTZ.GAA
12.โครงการพัฒนาชนบทผสมผสานเวียงป่าเป้า Community Based Integrated Rural Development Weing-Pa Pao	2522	SASAKAWA
13.โครงการประชากรศึกษาและสุขภาพเยาวชน The Thai Youth to Youth Project	2523	FPIA
14.โครงการอาหารช่วยเหลือผู้ลี้ภัย (กัมพูชา, พม่า) Grain for Refugees	2523	UNHCR,GAA
15.โครงการอบรมการเกษตร การจัดการฟาร์มและสุขภาพอนามัย Agriculture, Farm Management and Health Training Project	2524	KAF

**ตารางผนวกที่ 1(ต่อ) โครงการของสมาคมพัฒนาประชากรและชุมชน**

โครงการ	ท.ศ.	ผู้ให้ทุน
16. โครงการส่งเสริมวิทยาการชุมชนในระดับหมู่บ้าน Promotion of Village Level Technology in Thailand Project	2524	ATI
17 โครงการศูนย์พัฒนาเด็กลูกคนงานก่อสร้าง Construction Workers' Children Day Care Center Project	2524	PDC,NETHERLANDS EMBASSY
18 โครงการตลาดเพื่อสังคม Small Farmer Fair Price Program	2524	PDA
19โครงการน้ำดื่ม-น้ำใช้ชุมชน (ถังน้ำ) Rain Water Collection and Storage Project	2524	GAA,NETHERLANDS EMBASSY
20.โครงการพัฒนาหมู่บ้านชนบทผสมผสาน (มหาสารคาม-บ้านไผ่) Community Based Integrated Rural Development Project (CBIRD)	2525	GAA
21 โครงการกองทุนพัฒนาหมู่บ้านชนบทบ้านไผ่ Village Experimental and Community Based Incentives Thailand (CBIT)	2525	Pop. Crisis
22. โครงการปลูกป่าชุมชน Community Afforestation Project (CAP)	2525	LDAP,GAA
23. โครงการวางแผนครอบครัวและพัฒนาชุมชนแออัด Family Planning and Community Development Project (FPCD)	2525	FPIA
24.โครงการส่งเสริมการใช้เครื่องสูบน้ำแบบมือโยก PVC Handpump at the Village Level in Thailand Project	2525	IDRC
25.โครงการพัฒนาประสิทธิภาพการวางแผนตำบลและอำเภอ Decentralized Development Management Project (DDMP)	2525	USAID
26.โครงการแจกอาหารช่วยเหลือผู้ร่วมใจพัฒนาสาธารณประโยชน์ Food For Work Project	2525	GAA
27.โครงการสร้างส้วมและถังยักษ์มีชัย (ภาคใต้) Southern Thailand Latrine and Rainwater Collection and Storage Project	2525	CANADIAN EMBASSY
28. โครงการพัฒนาหมู่บ้านชายแดนไทย-กัมพูชา จ.สุรินทร์ Development of a self-help Assistance Program for Displace	2525	CUSO

**ตารางผนวกที่ 1(ต่อ) โครงการของสมาคมพัฒนาประชากรและชุมชน**

โครงการ	พ.ศ.	ผู้ให้ทุน
29.โครงการวางแผนครอบครัวและพัฒนาชุมชนชาวเขา Family Planning and Community Development for the Hilltribes of Northern, Thailand Project Promotion of Village Level Technology in Thailand Project	2526	FPIA
30. โครงการพัฒนาเขาค้อ Khao Kor Development Project	2526	GAA
31. โครงการเลี้ยงผึ้งเพื่อการเกษตร Small Farmers Bee Keeping Project	2526	GAA
32. โครงการจัดการป่าชุมชน Community Forestry Management Project (CFMP)	2526	GAA/BMZ
33. โครงการศูนย์ต่อต้านการข่มขืน Rape Crisis Center (RCC)	2526	PDA
34. โครงการพัฒนาแหล่งน้ำ Water Resources Development Project (WRD)	2526	ATI,GAA
35. โครงการเด็กกำพร้า Orphanage Program	2526	FORD Foundation
36 โครงการผลิตอาหารสัตว์โดยใช้มันสำปะหลัง Protein Enriched Cassava Project	2526	ATI
37. โครงการเฝ้าระวังภัยแล้ง (ภาคเหนือ) Northern Thailand Rainwater Collection and Storage Project	2526	CANADIAN EMBASSY
38. โครงการปลาป่น Fish Powder Concentrate Marketing Project	2527	Norsilmel Inc.
39. โครงการน้ำเกลือผง Oral Rehydration Salts Project (ORS)	2527	PIACT
40 โครงการสร้างถังเก็บน้ำฝน Rain Water Collection and Storage Project	2527	USAID
41. โครงการเงินทุนเพื่อพัฒนาอุตสาหกรรมขนาดย่อม Rural Small Scale Industry Project	2527	API
42.โครงการพัฒนาหมู่บ้านชนบทผสมผสานนางรอง Community Based Integrated Rural Development of Nang Rong Project	2527	CIDA
43. โครงการโทรศัพท์เพื่อชีวิตและสุขภาพ Telephone Health Message Project (THM)	2527	FPIA
44. โครงการศูนย์ข่าวสารและบริการวางแผนครอบครัว Family Planning Information Center Services (FPIC)	2527	IPAVS
45.โครงการสนับสนุนหน่วยงานด้านการวางแผนครอบครัวชุมชนภาคใต้ Southern Thailand Appropriated Resources and Technical Support	2528	FPIA
46.โครงการพัฒนาชนบทเพื่อการอนุรักษ์ (ซับไต) Rural Development for Conservation Project (Sub Tai Project)	2528	GAA

### ตารางผนวกที่ 1(ต่อ) โครงการของสมาคมพัฒนาประชากรและชุมชน

โครงการ	พ.ศ.	ผู้ให้ทุน
47.โครงการกองทุนพัฒนาหมู่บ้านชนบท (สุรินทร์) Village Experimental and Community Based Incentives Thailand(CBIT SURIN)	2528	USAID
48.โครงการสุขาภิบาลอาหารในโรงเรียน School Food Sanitation Project	2528	JOICEP
49.โครงการผลิตเอกสารและสื่อทัศนูปกรณ์เพื่อเผยแพร่ประชาสัมพันธ์ Development Communication Project	2528	IDRC
50.โครงการปลูกป่าชุมชน The Community Woodlot Project	2528	LDAP,UNEP
51. โครงการสนับสนุนงานพัฒนาคุณภาพชีวิตจากกลุ่ม YPO (9 โครงการ) Young President Organization Project	2528	YPO
52.โครงการปรับปรุงสุขาภิบาลสิ่งแวดล้อม Environmental Sanitation Project	2529	GAA
53. โครงการพัฒนาระบบข้อมูลด้านการวางแผนครอบครัวในโรงงานอุตสาหกรรม Factory-Based Family Planning Service and MIS Development Project	2529	JSI
54. โครงการพัฒนาแหล่งน้ำ Water Resource Development Project	2529	GAA
55.โครงการวางแผนครอบครัวโรงงานอุตสาหกรรม จ.เชียงใหม่ Chiang Mai Plaza Project	2530	JSI
56.โครงการบริการวางแผนครอบครัวในสถานประกอบการ The Factory Based Family Planning Services Project	2530	JSI
57.โครงการเพื่อการพัฒนาคุณภาพชีวิตด้านการป้องกันยาเสพติด Parent/peer Group Drug Abuse Prevention Project (PDAP)	2530	USAID
58. โครงการวิจัยการใช้สื่อสำหรับการณรงค์ป้องกันโรคที่เกิดจากเพศสัมพันธ์ Operation Research into IEC Strategies for STDS Prevention	2530	URC
59 โครงการพัฒนาชนบทผสมผสานจักราช Community-Based Integrated Rural Development Project-Chakkarat	2531	GTZ
60. โครงการฝาย Weir Project	2531	GAA
61.โครงการปฏิรูปการพัฒนาหมู่บ้านชนบทผสมผสาน CBIRD Consolidation Project	2531	GAA

**ตารางผนวกที่ 1(ต่อ) โครงการของสมาคมพัฒนาประชากรและชุมชน**

โครงการ	พ.ศ.	ผู้ให้ทุน
62.โครงการอบรมผู้ประกอบการขนาดเล็กและขนาดย่อม Small and Medium Sized Entrepreneurs Training Project (SME)	2532	KAF
63. โครงการธุรกิจเพื่อสังคม (ประกอบด้วยโครงการย่อย 240 โครงการ) The Thai Business Initiative in Rural Development Project (TBIRD)	2532	FORD/GAA/ Private Sectors
64.โครงการริเริ่มการป้องกันเอดส์ในประเทศไทยโดยภาคเอกชน Private Sector Initiative for AIDS Prevention in Thailand	2532	Rockefeller Foundation
65. โครงการแท็กซี่ไทยสู้เอดส์ Taxi-Based AIDS/HIV Education and Prevention Project	2532	FHI
66. โครงการวางแผนครอบครัวผสมผสานงานอาชีพอนามัยในโรงงานอุตสาหกรรม Family Planning and Occupational Health Project (FPOH)	2532	MOPH
67.โครงการให้การศึกษাপ้องกันเอดส์ในชนบทโดยผ่านข้าราชการท้องถิ่น Rural AIDS Prevention Education Through Local Government Officer Project	2533	AUSTRALIAN GOVT.
68. โครงการเพื่อนช่วยเพื่อน ด้านประชากรศึกษาและโรคที่เกิดจากการมีเพศสัมพันธ์ Peer Outreach Family Planning /STD Project	2533	FPIA
69.โครงการเอดส์เยาวชน Youth AIDS Awareness and Prevention Project (YAPP)	2533	USAID
70.โครงการผลิตสื่อเผยแพร่ความรู้เรื่องโรคเอดส์ AIDS Prevention Education Through the Mass Media Project	2533	WHO
71.โครงการรณรงค์รักษาสิ่งแวดล้อม The Environmental Awareness and Mobilization Project (TEAM)	2533	WFT
72.โครงการพัฒนาศักยภาพสตรีในการจัดการ Women's Organizing Abilities Project	2533	ODII
73. โครงการสอนเอดส์ในสถาบัน AIDS Education Institutions Project	2533	WFI
74.โครงการทุนวิจัยนโยบายเอดส์ AIDS Policy Research Fund Project	2533	Ford Foundation
75.โครงการส่งเสริมสินค้าหัตถกรรมไทย Thai Handicraft Project	2534	OXFAM



### ตารางผนวกที่ 1(ต่อ) โครงการของสมาคมพัฒนาประชากรและชุมชน

โครงการ	พ.ศ.	ผู้ให้ทุน
76.โครงการวางแผนครอบครัวและสอนเรื่องเอดส์กับผู้ชายบริการที่มีรายได้ต่ำและเยาวชน Family Planning and AIDS Education with low-Income Commercial Sex Youths	2534	Johns Hopkins U.
77.โครงการศูนย์ข่าวสารและบริการวางแผนครอบครัว Service of Family Planning Information Center Project	2534	IPAVS
78.โครงการบาดาลลอยฟ้า Sky Irrigation Project	2535	GAA
79.โครงการ HIV และเอดส์ในสถานที่ทำงาน HIV/AIDS in the Workplace Project	2535	UNDP
80. โครงการให้ความรู้เรื่องเอดส์กับชาวเขา และกลุ่มบุคคลอาชีพต่างๆ (8 โครงการ) AIDS Education with Hilltribe People and the other groups Project	2535	MOPH
81. โครงการให้ความรู้เรื่องเอดส์และสอนวิชาชีพในหมู่ชาวเขา AIDS Education and Occupational Training Among Hilltribe People Project	2535	NCA
82. โครงการวิจัยกลยุทธ์ในการป้องกันเอดส์ โดยให้ทางเลือกด้านเศรษฐกิจและสังคมแก่สตรีในภาคเหนือของไทย Economic and Social HIV/AIDS Prevention Strategies for Northern Thai Women Operations Research Project (AIDS-IDRC)	2535	IDRC
83.โครงการศึกษาสำรวจข้อมูลพลังงานในครัวชนบท Study in Rural Household Energy	2535	DEDP
84.โครงการอาหารปลอดภัยในโรงเรียน Safe Food in School	2535	MOPH
85.โครงการส่งเสริมและศึกษาศักยภาพสตรีในการมีส่วนร่วมตัดสินใจในงานพัฒนาหมู่บ้าน Strengthening Women's Abilities to Participate in Village Development Planning and Decision Making Process (WAPD)	2536	WELD
86.โครงการร่วมทุนเฉพาะกลุ่มเพื่อดำเนินการด้านธุรกิจ Gender Sensitive Venture Capital Project (GSVC)	2536	ATI/UNIFEM
87.โครงการวางแผนครอบครัวในเวียดนาม Family Planning Services in Vietnam	2536	AusAID
88.โครงการพัฒนาแหล่งน้ำและพัฒนาสุขภาพสิ่งแวดล้อม Water Resource Development and Environmental Sanitation Project (WRD/ES)	2536	GAA

**ตารางผนวกที่ 1(ต่อ) โครงการของสมาคมพัฒนาประชากรและชุมชน**

โครงการ	พ.ศ.	ผู้ให้ทุน
89. โครงการศึกษาการใช้ฟืน ถ่านไม้ ศักยภาพการผลิตเตาประสิทธิภาพสูง Study in Used of Firewood, Charcoal and Potential of High Efficiency Stove Product	2536	DEDP
90.โครงการเอดส์ระดับอำเภอ District Level HIV/AIDS Program (DAP)	2536	GTZ
91.โครงการคลินิกนิรนามเคลื่อนที่ Anonymous Mobile HIV Testing Clinic	2536	UNICEP
92.โครงการพัฒนาลุ่มน้ำขนาดเล็ก Community Water Management	2536	GAA
93.โครงการบ้านเด็กกำพร้าจากแม่ที่ติดเชื้อเอดส์ Baby Home Project	2536	Canada Fund
94. โครงการให้การศึกษาเรื่องเอดส์และทางเลือกในการประกอบอาชีพแก่ สตรีภาคเหนือ Soroptimist International AIDS Mediation (SIAM) AIDS Education and Alternatives to Prostitution for Northern Thai Women	2537	SI
95.โครงการธนาคารผัก Vegetable Bank Project	2537	AUSTRALIAN EMBASSY
96.โครงการบ้านธารน้ำใจ Tarn Nam Jai Baby Home Project (Community-Based AIDS Care:Baby Home)	2537	GAA
97.โครงการให้ความรู้เรื่องโรคเอดส์แก่คู่สมรส AIDS Education at Marriage Registration/AIM	2537	EC
98.โครงการมูลนิธิโรคเอดส์ระดับอำเภอ District-level AIDS Foundation Partnership Program (DAFP)	2537	AIDAB
99.โครงการให้ความรู้เรื่องโรคเอดส์ในสถานประกอบการ Working as Partners AIDS Education in the Workplace (WAP)	2537	EC
100.โครงการอารามเมตตา Temple-Based Community Child Care Program (TBCCCP)	2537	GAA
101. โครงการเอดส์อาสาสมัครวางแผนครอบครัวภาคเหนือ AIDS Education Through Family Planning Volunteers	2537	Rockefeller Foundation
102.โครงการปลูกป่าเฉลิมพระเกียรติ Reforestation Project in Honor of the Golden Jubilee of His Majesty's Reign	2537	IFCT/SahaUnion CO.,LTD./Lever BrotherCO.,LTD.
103.โครงการเรือนเพาะชำกล้าไม้ Nursery Plant House	2537	PTT

**ตารางผนวกที่ 1(ต่อ) โครงการของสมาคมพัฒนาประชากรและชุมชน**

โครงการ	พ.ศ.	ผู้ให้ทุน
104.โครงการพัฒนาชุมชนผสมผสานเพื่อการอนุรักษ์ผืนป่า Pa Taem Integrated Community Development for Conservation Project	2538	GAA
105.โครงการส่งเสริมการพัฒนาสิ่งแวดล้อมโดยชุมชน Women's Participation & Environmental Awareness Project (KONRAD-WPE)	2538	KAF
106.โครงการธุรกิจเพื่อสังคม (ออสเตรเลีย) The-Thai Business Initiative in Rural Development (ATBIRD)	2538	AusAID
107.โครงการทุนการศึกษาภาคฤดูร้อน Golden Jubilee Scholarship and Internship Program	2538	CANADIAN GOVT.
108.โครงการพัฒนาคุณภาพชีวิตและสิ่งแวดล้อม Environmental and Quality of Life Develop	2538	East Water
109. โครงการทุนการศึกษาและฝึกอบรมคอมพิวเตอร์แก่เยาวชน Nang Rong Youth Scholarship and Computer Training Program	2538	AUSTRALIAN EMBASSY
110. โครงการศูนย์ข้อมูลเพื่อการสนับสนุนโครงการป้องกันและควบคุมโรคเอดส์ Asian AIDS IEC Resource Collection Center	2538	AIDSCAP/USAID
111.โครงการหมู่บ้าน ปตท.พัฒนาคุณภาพชีวิต Quality of Life Development in PTT Village	2538	PTT
112.โครงการปลูกป่าถาวรเฉลิมพระเกียรติ Reforestation Project in Honor of the Golden Jubilee of His Majesty's Reign	2538	PTT
113. โครงการธนาคารผักสวนทุตญี่ปุ่น Japan Vegetable Bank Project	2538	JAPAN EMBASSY
114.โครงการให้ความรู้เรื่องโรคเอดส์และอนามัยเจริญพันธุ์แก่เยาวชนในโรงเรียนมัธยมศึกษา Training on AIDS and Reproductive Health Education for Girls'Secondary Schools	2539	UNFPA
115.โครงการธนาคารผักไทยพาณิชย์ (10 ระบบ)Vegetable Bank-Siam Commercial Bank	2539	SCB
116.โครงการสนับสนุนการพัฒนาอุตสาหกรรมชนบท(Promotion of Rural Industry Development)	2539	Ministry of Industrial
117. โครงการอบรมฟื้นฟูความรู้อาสาสมัครวางแผนครอบครัว Family Planning Volunteer Re-Training Program	2539	AusAID
118. โครงการฟื้นชีวิตผืนดินและสายน้ำ	2539	กรมส่งเสริมสิ่ง แวดล้อม

**ตารางผนวกที่ 1(ต่อ) โครงการของสมาคมพัฒนาประชากรและชุมชน**

โครงการ	พ.ศ.	ผู้ให้ทุน
119. โครงการพัฒนาคุณภาพชีวิตและวางแผนครอบครัวชาวเขา Family Planning and Quality of life Improvement Project	2539	AusAID
120. โครงการส่งเสริมศักยภาพชุมชนป้องกันและควบคุมโรคเอดส์ภาคเหนือ Strengthening NGO/CBO Capability Through Community Support for HIV/AIDS	2540	UNFPA
121. โครงการพัฒนาชุมชนเพื่อการอนุรักษ์ภูเขียงทอง Phou Xiang Tong Community Development for Conservation	2540	GAA
122.โครงการเพื่อนช่วยเพื่อนในเรือนจำ Prison-Based AIDS Information and Support Program	2540	AusAID
123.โครงการสิ่งแวดล้อมชุมชน Student Environmental Education and Demonstration	2540	DANCED
124.โครงการศึกษาวิจัยระบบการศึกษาแนวใหม่ Lighthouse Project	2540	MIT
125. โครงการจัดหาเครื่องอุปโภค-บริโภคแก่ผู้ลี้ภัยชาวกัมพูชา Emergency Aid for Refugees from Cambodia in Thailand	2540	GAA
126. โครงการเอดส์และอนามัยเจริญพันธุ์ในโรงเรียนมัธยมศึกษา เขตกรุงเทพมหานคร Training on AIDS and Reproductive Health Education in Girls' and Boy's Secondary Schools in the Bangkok Metropolitan Area	2540	BRITISH EMBASSY
127. โครงการกองทุนการศึกษาเด็กที่ได้รับผลกระทบจากโรคเอดส์	2541	CMG
128.โครงการส่งเสริมประชาธิปไตยในชุมชน Community Participation and Income Generation Project	2541	KAF
129. โครงการสร้างบ่อบำบัดน้ำเสีย Grey Water System Project	2541	GAA
130. โครงการทุนการศึกษาเจมส์คลาร์ก PDA-James Clark Scholarship Fund Project	2541	James Clark
131.โครงการทุนเพื่อการพัฒนาโครงการ Planning Grant Project	2541	Rockefeller Foundation
132.โครงการหมู่บ้านไนกี้พัฒนา Nike Village Development Project	2542	Nike Inc.
133.โครงการส่งเสริมการศึกษาและพัฒนาเยาวชน Scholarship and Youth Development	2542	Lucent Tech.
134. โครงการเคหะชนบท Low-Cost Village/Rural Housing Project	2542	JAPAN EM

## ตารางผนวกที่ 2 รายชื่อรัฐวิสาหกิจจำแนกตามหน่วยงานสังกัด

รัฐวิสาหกิจ	สังกัด
1. องค์การสื่อสารมวลชนแห่งประเทศไทย	สำนักนายกรัฐมนตรี
2. องค์การสงเคราะห์ทหารผ่านศึก	กระทรวงกลาโหม
3. องค์การเบตเดอรี	
4. องค์การพอกหนัง	
5. บริษัท อู่กรุงเทพ จำกัด .	
6. สำนักงานสลากกินแบ่งรัฐบาล	
7. โรงงานยาสูบ	กระทรวงการคลัง
8. ธนาคารออมสิน	
9. ธนาคารอาคารสงเคราะห์	
10. ธนาคาร กรุงไทย จำกัด (มหาชน)	
11. ธนาคารเพื่อการเกษตรและสหกรณ์การเกษตร	
12. องค์การสุรา	
13. โรงงานไฟ	
14. การท่องเที่ยวแห่งประเทศไทย	กระทรวงการท่องเที่ยวและกีฬา
15. การกีฬาแห่งประเทศไทย	
16. บริษัท สหโรงแรมและการท่องเที่ยว จำกัด	
17. องค์การอุตสาหกรรมป่าไม้	กระทรวงเกษตรและสหกรณ์
18. องค์การสวนยาง	
19. องค์การสะพานปลา	
20. องค์การส่งเสริมกิจการโคนมแห่งประเทศไทย	
21. สำนักงานกองทุนสงเคราะห์การทำสวนยาง	
22. บริษัท ไม้อัดไทย จำกัด	
23. องค์การตลาดเพื่อเกษตรกร	

**ดวรงผนวกทล 2 (ต่อ) รยชอรัฐวสภกทจ้แหนกตามหน่วยงนสงกท (ต่อ)**

รัฐวสภกท	สงกท
24. การท้เรอแห่งประเทศไทย 25. การรลไฟแห่งประเทศไทย 26. องค้การรบสงสนค้แลพะสตุภณท้ 27. บรทษ การบรนไทย จ้กท (มหษน) 28. บรทษ ท้อภกศยนไทย จ้กท (มหษน) 29. บรทษ วทยการบรนแห่งประเทศไทย จ้กท 30. บรทษ ขนสง จ้กท 31. บรทษ ไทยเดนเรอทะเล จ้กท 32. สदनบ้การบรนพลเรอน 33. การรลไฟฟ้ขนสงมवलชนแห่งประเทศไทย 34. บรทษ ท้อภกศยนสภกทกรงเทพแห่งใหม่ จ้กท	กระทรวงคณนคม
35. องค้การสวนพฤษศษสตร้ 36. องค้การจ้ดการน้แเสย 37. องค้การสวนสตร้	กระทรวงทรพยการธรรมษนค้แลละลิ่งแวดล้อย
38. การลือสภรแห่งประเทศไทย 39. บรทษ ทศท คอปรอเรชน จ้กท (มหษน)	กระทรวงเทคโนโลยีสวรสนเทศแลละการลือสภร
49. การนค้มอตุสภกรมแห่งประเทศไทย	กระทรวงอตุสภกรม
50. บรทษ บวงจกบปโตรเลยม จ้กท (มหษน) 51. บรทษ ปตท. ส้ารวแลผลลค้ปโตรเลยม จ้กท (มหษน)	กระทรวงปล้งงน
52. ส้านก้งนธนนุคระท้	กระทรวงปล้งงนส้คคคแลละควมบ้นคงของมนุษย้
53. รงพมพ้ด้ารว	ส้านก้งนด้ารวแห่งษนค้

ท้ฆฆ: ส้านก้งนบประฆฆน, 2546