

เรื่อง

เหลียวหลังแลหน้า: ยี่สิบปีเศรษฐกิจสังคมไทย

กลุ่มที่ 1

การเปลี่ยนแปลงของคนไทยและสภาพแวดล้อม

กลุ่มที่ 1.3 การเปลี่ยนแปลงสภาพแวดล้อมทางเศรษฐกิจ

พัฒนาการเศรษฐกิจมหภาคของไทยและทางเลือกในอนาคต  
*Macroeconomic Development and Choices for the Future*

โดย

ดร. สมชัย จิตสุชน

สถาบันวิจัยเพื่อการพัฒนาประเทศไทย

ร่วมจัดโดย

มูลนิธิชัยพัฒนา

สำนักงานคณะกรรมการพัฒนาการเศรษฐกิจและสังคมแห่งชาติ

สถาบันพัฒนาองค์กรชุมชน

กระทรวงทรัพยากรธรรมชาติและสิ่งแวดล้อม

และ

มูลนิธิสถาบันวิจัยเพื่อการพัฒนาประเทศไทย

## สารบัญ

	หน้า
Executive Summary.....	i
1. เหลียวหลังเศรษฐกิจมหภาคไทย: ย้อนอดีต 20 ปี.....	1
2. ย้อนอดีตห่วงภาวะเศรษฐกิจมหภาค.....	6
3. แลหน้าเศรษฐกิจมหภาค: มองอนาคต 20 ปี.....	8
3.1 จุดแข็งจุดอ่อนของเศรษฐกิจไทย.....	8
3.2 แนวโน้มอนาคตเศรษฐกิจไทย.....	9
4. ปัจจัยหักเหและทางเลือกเชิงนโยบาย.....	12
4.1 ปัจจัยหักเหนอกเหนือการควบคุม.....	12
4.2 ทางเลือกเชิงนโยบาย.....	15
เอกสารอ้างอิง.....	17
ภาคผนวก ก. แนวคิดเรื่องระบบเศรษฐกิจ.....	18
ภาคผนวก ข ตารางเปรียบเทียบทิศทางการพัฒนาเศรษฐกิจกับประเทศพัฒนาแล้ว.....	20

## สารบัญตารางและรูป

	หน้า
ตาราง 1 อัตราการเติบโตของผลิตภัณฑ์มวลรวมประชาชาติแยกตามภาคเศรษฐกิจ.....	2
ตาราง 2 สัดส่วนผลิตภัณฑ์มวลรวมประชาชาติแยกตามภาคเศรษฐกิจ.....	2
ตาราง 3 ตัวแปรด้านเสถียรภาพทางเศรษฐกิจ.....	3
ตาราง 4 สัดส่วนคนจน (ร้อยละของประชากร).....	5
ตาราง 5 สัดส่วนรายได้ของกลุ่มประชากรแยกตามชั้นรายได้ 5 กลุ่ม (ร้อยละ).....	6
รูปที่ 1 สัดส่วนการส่งออกและนำเข้าสินค้าบริการ (% ของรายได้ประชาชาติ).....	2
รูปที่ 2 ค่าจ้างแรงงานแท้จริง แยกตามสาขาการผลิต (2520-2547).....	4

## Executive Summary

This short article summarizes the past experience of Thailand's macroeconomic development during the past 20 years and discusses the future for the next 20 years. For the past experience, the article presents both the general picture of Thai economic development and the breakdown into four sub-periods since around early 1980s. For the future, the article discusses the strengths and weaknesses of Thailand, the 'trend' and the 'critical factors' that could affect trend. The policy choices of the countries are also discussed at the end of the article.

The past twenty years of Thailand can be described as 'high growth high fluctuation'. The country has gone through both the highest point and the lowest point in term of economic growths. Structural adjustment has been magnificent, with Thailand moving rapidly toward industrialized nation. There have been several policy shifts from conservative to more proactive ones, for example the capital liberalization in the 1990s to promote Thailand as the regional financial hub. The breakout of economic crisis in 1997 also called for severe policy adjustment, tightening at the beginning and vastly stimulating afterward. The economic stability showed mixed signs, while inflation has been for the most part on the continual downward trend, the current account balance went through several swings.

Despite some difficulties, Thailand manages to improve the lives of her people enormously, judging from the reduction of poverty, the rapid improvement in health and education. However, the country fails almost completely in fairly distributing the benefit of economic development. The income disparity shows no sign of improvement.

Looking forward into the future, Thailand possesses several strengths. The country's location gives an edge over most neighboring countries in the race toward regional economic center. The rapid expansion of education opportunity in the past 10 years or so should prove beneficial in the near future, together with the large force of trainable labors. High saving rates and economic flexibility under market mechanism are also great assets. The major weakness is the potential instability arising from the problem of economic disparity, which could develop into major conflicts, socially and politically. The insufficient distribution of infrastructures to regions outside BMR and the low level of good governance in both public and private sectors can hinder further development. Technological capability, both absorptive and innovative, is lacking.

At the fundamental level, the future trend of Thailand should more or less follow the footsteps of most developed. Comparing with the development path of eight developed

economies in the past 20-40 years, one may be able to derive some likely trend. For example, service sector will take over the production structure while agriculture dwindling but more mechanized, the share of manufactured exports will approach 90-100% in the next 20 years or so, banking sector remain important but with greater competition from other channel of capital markets. Population will be aging, especially at the beginning of the next 20 years, while health and education continue to improve rapidly, although still considerably below the standard of the more developed countries.

The critical factors that could alter the trend of Thai economy are several. For those uncontrollable factors, some of the more important are those related to technological changes (ICT, biotechnology, and nano-technology), changes in global economic and geopolitical conditions, and major changes in domestic socio-economic and political surrounding. Global conditions might be affected, among other things, by the major currencies realignment, the empowering of emerging economies in the global stages, the possible economic crash of China, China's military ambition, and global warming. Major domestic changes include the possibility of more intent conflicts arising from unequal distribution of income, wealth, and political powers. Cultural changes among new generation may also be as important in shaping the functioning of Thai economy.

Thailand does have many policy choices in choosing her own future. First, she can choose to be or not to be the economic center of the region. At present, the government aims to establish Thailand as Asia's tourism destination, and center of tropical fashions. In the past, the country did attempt to be the region's financial center and trade hub for Indochina. Nothing could prevent those visions to emerge again in the future. Secondly, the country may choose to be either driven by big conglomerates (like in South Korea), or by small and median enterprises. Or the country might choose the middle path between the two approaches, as it has done so far. Whatever choice made, the policymaking and implementing must be consistent. Third, Thailand may have to make choice which path to follow when it comes to the provision of public services to the general people, especially those related to social safety net. This is particularly important in the future when the country approach the status of aging society. Three possibilities emerge. One is the welfare state, where the government collects large amount of taxes and spends significantly on welfare programs. Or, the market mechanism is allowed to allocate resources, like in the United States. The last possibility is the social democracy system (like in Britain), which is the midway between the provision by states and by market force.

# พัฒนาการเศรษฐกิจมหภาคของไทย และทางเลือกในอนาคต

สมชัย จิตสุชน

ประเทศไทยเป็นหนึ่งในประเทศที่มีพัฒนาการเศรษฐกิจอย่างรวดเร็วมาก มีการเปลี่ยนแปลงเกิดขึ้นหลากหลายและในเกือบทุก ๆ ด้าน ซึ่งการเปลี่ยนแปลงนี้มีความเชื่อมโยงหรือมีความเป็นเหตุเป็นผลกับการเปลี่ยนแปลงในด้านอื่น ๆ ที่มีเศรษฐกิจโดยตรงด้วย เช่นการเปลี่ยนแปลงทางสังคม การเมือง วัฒนธรรม การเปลี่ยนแปลงของสภาพแวดล้อมทางธรรมชาติ โครงสร้างประชากร เป็นต้น

การเปลี่ยนแปลงเศรษฐกิจมหภาคที่เกิดขึ้นหลายอย่างเป็นผลจากปัจจัยที่ควบคุมไม่ได้ เช่นการเปลี่ยนแปลงของเศรษฐกิจโลก พัฒนาการของเทคโนโลยีพื้นฐาน ในขณะเดียวกันก็เป็นผลพวงจากการเลือกใช้ดำเนินนโยบายด้านเศรษฐกิจมหภาค เช่นนโยบายการเงินการคลัง นโยบายอุตสาหกรรม เป็นต้น

นอกจากนั้นการเปลี่ยนแปลงอีกหลายประการก็เป็นผลพวงของเศรษฐกิจมหภาค เช่นการย้ายถิ่นที่อยู่อาศัยและแหล่งงาน ชีวิตความเป็นอยู่ของคนไทย ระดับความยากจนและการกระจายรายได้ เป็นต้น

ข้อสังเกตอีกประการคือ การเปลี่ยนแปลงหลายประการที่ผ่านมาได้มีลักษณะที่เป็น 'เส้นตรง' กล่าวคือมักจะมีจุดหักเหที่ทำให้ทิศทางเศรษฐกิจไทยผันแปรจากแนวโน้มที่เป็นอยู่เดิม ถึงแม้ส่วนใหญ่จะไม่ใช่เป็นการเปลี่ยนทิศทางใหญ่ แต่ก็ก่อให้เกิดความผันผวนรอบ ๆ ทิศทางใหญ่

รายงานฉบับนี้มีจุดประสงค์ในการสรุปพัฒนาการเศรษฐกิจมหภาคของไทยในรอบประมาณียี่สิบปีที่ผ่านมา จากนั้นจะนำเสนอประเด็นที่คาดว่าจะมีผลต่อการคาดการณ์พัฒนาการเศรษฐกิจมหภาคในอนาคต ยี่สิบปีข้างหน้า โดยจะเสนอทั้งแนวโน้มที่คาดว่าจะป็นรวมทั้งปัจจัยที่อาจจะก่อให้เกิดจุดหักเหได้ในอนาคต

## 1. เหลียวหลังเศรษฐกิจมหภาคไทย: ย้อนอดีต 20 ปี

ในรอบประมาณียี่สิบปีที่ผ่านมา การเติบโตของเศรษฐกิจไทยอยู่ในอัตราที่ค่อนข้างสูงโดยเฉลี่ย ในขณะที่ก็มีความผันผวนสูงเช่นกัน (ตารางที่ 1) โดยเฉพาะอย่างยิ่งการเกิดวิกฤติเศรษฐกิจช่วงปี 2540-2544/45 ซึ่งโดยเฉลี่ยแล้วไม่มีการเติบโต

ความเปลี่ยนแปลงอีกประการที่เด่นชัดมากของเศรษฐกิจไทย คือการเปลี่ยนแปลงของโครงสร้างการผลิต ซึ่งภาคอุตสาหกรรมมีการขยายตัวอย่างรวดเร็วมาก โดยเข้ามาทดแทนภาคเกษตรกรรมเป็นหลัก มีผลทำให้มีสัดส่วนในรายได้ประชาชาติเพิ่มขึ้น (ตารางที่ 2)

ตาราง 1 อัตราการเติบโตของผลิตภัณฑ์มวลรวมประชาชาติแยกตามภาคเศรษฐกิจ

(ร้อยละ)	2523-2529	2530-2539	2540-2544	2545-2547(Q2)
ภาคเกษตร	3.45	3.45	2.16	2.48
ภาคอุตสาหกรรม	6.36	12.41	0.04	7.01
ภาคบริการ	5.66	9.09	-0.61	4.07
ผลิตภัณฑ์มวลรวมประชาชาติ (GDP)	5.46	9.52	-0.11	5.12

ที่มา: ประมวลจากข้อมูลสำนักงานคณะกรรมการพัฒนาการเศรษฐกิจและสังคมแห่งชาติ

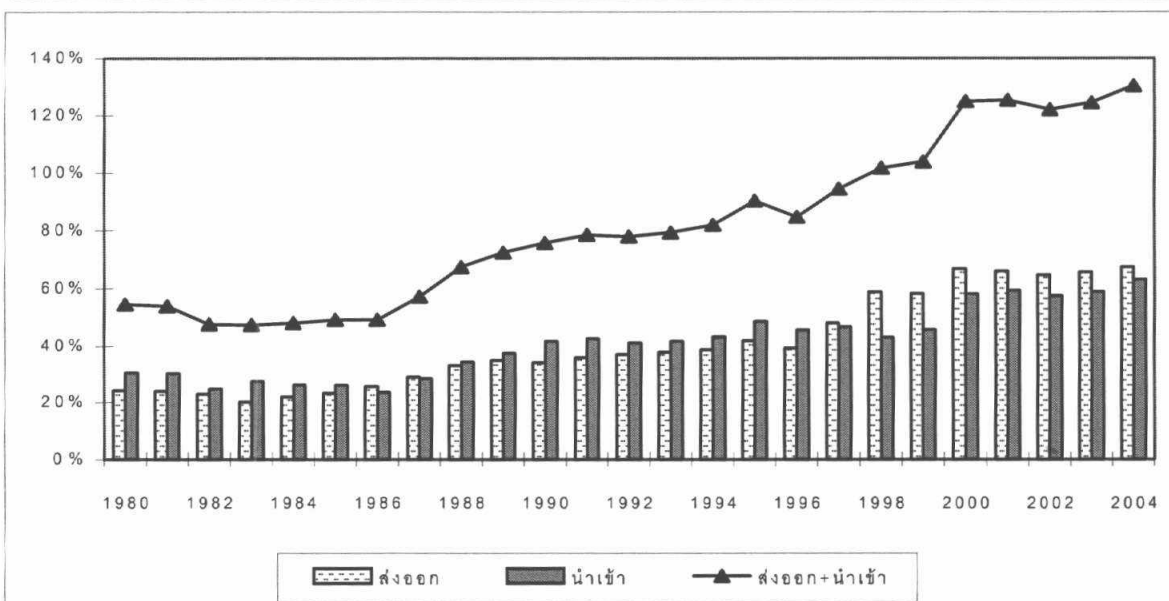
ตาราง 2 สัดส่วนผลิตภัณฑ์มวลรวมประชาชาติแยกตามภาคเศรษฐกิจ

(ร้อยละ)	2523-2529	2530-2539	2540-2544	2545-2547(Q2)
ภาคเกษตร	17.78	11.85	10.08	9.79
ภาคอุตสาหกรรม	30.86	37.59	40.44	42.43
ภาคบริการ	51.36	50.56	49.47	47.78

ที่มา: ประมวลจากข้อมูลสำนักงานคณะกรรมการพัฒนาการเศรษฐกิจและสังคมแห่งชาติ

การเติบโตที่ค่อนข้างรวดเร็วนี้มีความสัมพันธ์อย่างค่อนข้างแนบแน่นกับการขยายตัวของโอกาสการทำธุรกิจกับต่างประเทศ ซึ่งประเทศไทยได้ชื่อว่าเป็นประเทศที่มีการติดต่อกับโลกภายนอกค่อนข้างมาก ทั้งด้านการค้า การเงิน และการลงทุน (รูปที่ 1)

รูปที่ 1 สัดส่วนการส่งออกและนำเข้าสินค้าบริการ (% ของรายได้ประชาชาติ)



ที่มา: ประมวลจากข้อมูลสำนักงานคณะกรรมการพัฒนาการเศรษฐกิจและสังคมแห่งชาติ

ด้านโครงสร้างประชากรก็มีการเปลี่ยนแปลงเช่นกัน ประการแรกคือการขยายตัวของเขตเมือง ซึ่งพบว่าประชากรมีการอพยพเข้ามาอยู่ในเขตเมืองเพิ่มมากขึ้น (หรือเขตเมืองขยายตัวออกไป) โดยในระยะแรกเป็นไปอย่างช้า ๆ แต่ได้เริ่มเร่งตัวเร็วขึ้นในระยะหลัง โดยเฉพาะภายหลังจากที่การทำอาชีพเกษตรกรรมไม่ได้เป็นทางเลือกแรกของประชากรรุ่นใหม่่อีกต่อไป

ทางด้านเสถียรภาพของระบบเศรษฐกิจมหภาคนั้น ก่อนหน้าการเกิดวิกฤติราคาน้ำมันในปี 2516 ประเทศไทยถือได้ว่ามีเสถียรภาพค่อนข้างมาก เงินเฟ้ออยู่ในระดับต่ำ คุลบัญชีการค้าและดุลการชำระเงินไม่ผันผวนรุนแรงนัก อย่างไรก็ตามในระยะหลังจากนั้น ได้เกิดมรสุมเศรษฐกิจพัดผ่านประเทศไทยหลายครั้ง ไม่ว่าจะเป็นวิกฤติการณ์น้ำมันสองครั้งในปี 2516 และ 2519 การเกิดวิกฤติสถาบันการเงินในปี 2526 และล่าสุดคือการเกิดวิกฤติค่าเงินบาทปี 2540

ตารางที่ 3 แสดงถึงตัวเลขที่เกี่ยวข้องกับเสถียรภาพทางเศรษฐกิจมหภาคของไทยตั้งแต่ปี 2523 ซึ่งจะเห็นว่าในขณะที่เงินเฟ้อมีแนวโน้มลดลง (อันเป็นผลดีต่อเสถียรภาพทางเศรษฐกิจ) แต่ตัวแปรอื่นๆ แสดงถึงความผันผวนพอสมควร เช่นดุลบัญชีเดินสะพัดมีการพลิกผันจากการขาดดุลในช่วงก่อนปี 2540 มากลายเป็นเกินดุล เกิดการสะสมหนี้ต่างประเทศและหนี้ภาครัฐ เป็นต้น

ตาราง 3 ตัวแปรด้านเสถียรภาพทางเศรษฐกิจ

	หน่วย	2523-2529	2530-2539	2540-2544	2545-2547(Q2)
เงินเฟ้อ	ร้อยละ	6.64	4.75	3.43	1.71
อัตราแลกเปลี่ยน	บาท/US\$	24.16	25.40	39.04	41.60
เงินสำรองระหว่างประเทศ	ล้าน US\$	2,918	20,817	31,398	41,459
ดุลบัญชีเดินสะพัด	ล้านบาท	-39,275	-172,991	333,651	219,016
	ร้อยละของ GDP	-4.62	-5.56	7.00	3.96
หนี้ต่างประเทศ รวม	ล้าน US\$	13,951	50,128	91,322	53,644
	ร้อยละของ GDP	38.14	48.47	66.08	41.83
ระยะยาว	ล้าน US\$	10,950	29,095	68,455	42,271
ระยะสั้น	ล้าน US\$	3,001	21,033	22,867	11,373
หนี้ภาครัฐ รวม	ล้านบาท			943,036	1,759,698
	ร้อยละของ GDP			19.44	39.09
หนี้รัฐบาล	ล้านบาท		199,709	537,535	1,297,306
หนี้รัฐวิสาหกิจ	ล้านบาท			405,500	462,392

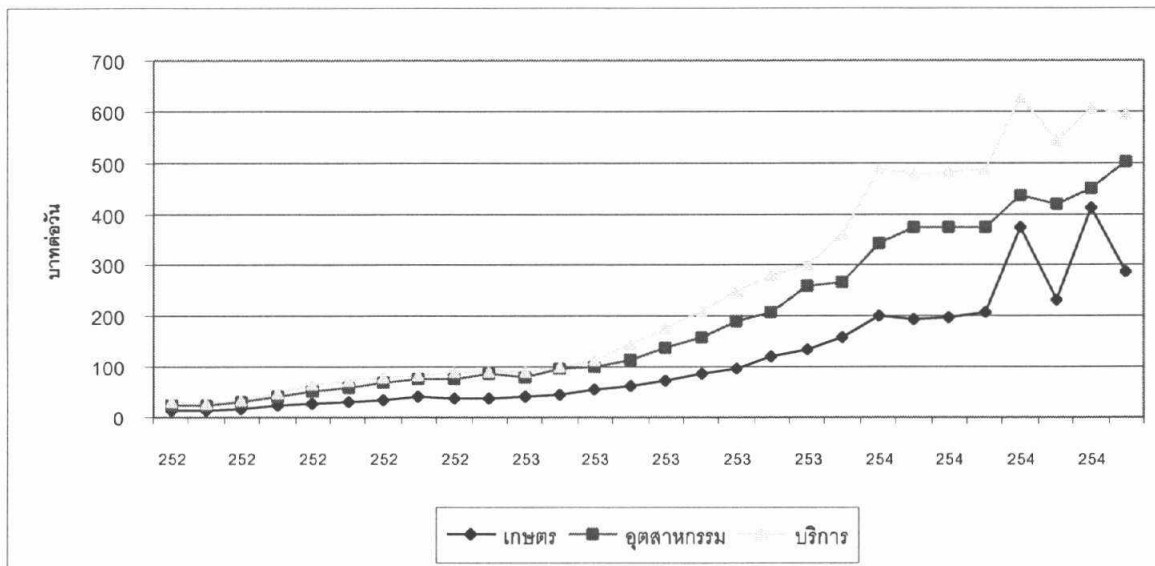
ที่มา: ธนาคารแห่งประเทศไทย

การดำเนินนโยบายมหภาคในระยะยี่สิบปีที่ผ่านมาเน้นการอนุรักษ์เสถียรภาพ แต่ก็มีการปรับตัวเป็นระยะ โดยเฉพาะในช่วงที่ประเทศไทยต้องการสร้างความเป็นศูนย์กลางทางการเงินของภูมิภาค (ช่วงต้นทศวรรษ 1990) ซึ่งใช้นโยบายในเชิงรุกด้านการเงิน และในช่วงที่ต้องการฟื้นตัวจากภาวะวิกฤติเศรษฐกิจปี 2540 ซึ่งใช้นโยบายเชิงรุกด้านการคลัง

ส่วนการดำเนินนโยบายอุตสาหกรรมมีการเปลี่ยนจากการผลิตเพื่อทดแทนนำเข้าเป็นการผลิตเพื่อส่งเสริมส่งออก และเริ่มเปลี่ยนจากอุตสาหกรรมเบาที่เน้นใช้แรงงาน มาเป็นอุตสาหกรรมที่ใช้เทคโนโลยีและการจัดการมากขึ้น เช่นอุตสาหกรรมรถยนต์ คอมพิวเตอร์ เครื่องใช้ไฟฟ้า เป็นต้น ส่วนโครงสร้างขนาดกิจการนั้น ถือว่าอยู่กึ่งกลางระหว่างการเน้นอุตสาหกรรมขนาดใหญ่ (conglomerates) กับอุตสาหกรรมขนาดกลางและขนาดย่อม (SMEs)

ทางด้านภาพรวมสังคม คนไทยส่วนใหญ่มีความเป็นอยู่ดีขึ้นต่อเนื่องมาตั้งแต่ประมาณ 50 ปีก่อนหน้า ความมั่งคั่งที่เกิดขึ้นเนื่องจากการเจริญเติบโตซึ่งทำให้คนไทยมีรายได้เพิ่มสูงขึ้น ดังเช่นในรูปที่ 2 ซึ่งแสดงถึงการเพิ่มขึ้นอย่างค่อนข้างรวดเร็วของค่าจ้างแท้จริงในทุกภาคการผลิต ซึ่งการเพิ่มขึ้นของค่าจ้างแท้จริงนี้เห็นได้เด่นชัดตั้งแต่ประมาณทศวรรษที่ 2530 เป็นต้นมา

รูปที่ 2 ค่าจ้างแรงงานแท้จริง แยกตามสาขาการผลิต (2520-2547)



ที่มา: จำนวนจากการสำรวจแรงงาน สำนักงานสถิติแห่งชาติ

ชีวิตความเป็นอยู่ของคนไทยที่ดีขึ้นยังเป็นผลจากการที่ประเทศสามารถจัดสรรทรัพยากรมาตอบสนองความต้องการขั้นพื้นฐานของคนไทยได้มากขึ้น (ทั้งโดยภาครัฐและภาคเอกชน) เช่นภาวะสุขภาพดีขึ้น การศึกษาสูงขึ้น สภาพที่อยู่อาศัยดีขึ้น เป็นต้น

ตัวแปรที่บ่งชี้ถึงชีวิตความเป็นอยู่ที่ดีขึ้นอย่างชัดเจนคือการลดลงของจำนวนคนจนในประเทศ (วัดจากการมีระดับการบริโภคสูงกว่าเส้นความยากจน) ดังแสดงในตารางที่ 4 โดยสัดส่วนคนไทยที่เป็นคนจนลดลงจากประมาณร้อยละ 45 ในปี 2529 จนเหลือเพียงประมาณร้อยละ 15 ในปี 2545 โดยเป็นการลดลงทั้งในเขตเมืองและเขตชนบท



ตาราง 4 สัดส่วนคนจน (ร้อยละของประชากร)

ภูมิภาค	เขต	2529	2531	2533	2535	2537	2539	2541	2542	2543	2544	2545
กรุงเทพฯ	เมือง	15.0	11.7	11.9	4.4	4.1	1.2	1.2	2.2	1.7	1.7	2.2
	รวม	15.0	11.7	11.9	4.4	4.1	1.2	1.2	2.2	1.7	1.7	2.2
กลาง	เมือง	31.0	29.9	22.3	10.8	9.0	5.4	4.7	7.4	7.0	4.9	5.0
	ชนบท	36.0	36.5	27.8	21.8	12.2	6.5	9.4	10.5	10.1	8.0	9.0
	รวม	34.6	34.5	26.1	18.3	11.2	6.1	7.8	9.4	9.0	6.9	7.6
เหนือ	เมือง	35.1	39.2	27.8	19.1	19.1	13.4	14.1	12.1	16.1	18.3	13.5
	ชนบท	48.7	50.1	37.1	36.3	21.2	19.0	17.1	20.7	24.9	21.1	22.1
	รวม	46.0	47.9	35.2	32.7	20.8	17.8	16.5	19.0	23.1	20.5	20.3
ตะวันออกเฉียงเหนือ	เมือง	37.4	32.4	31.1	24.6	15.4	15.0	17.2	18.7	20.1	18.8	11.9
	ชนบท	66.5	60.6	48.7	44.1	30.4	26.3	33.3	39.0	38.4	36.7	25.6
	รวม	62.7	56.7	46.1	41.1	28.1	24.5	30.7	35.7	35.3	33.4	23.1
ใต้	เมือง	16.7	17.6	18.6	11.8	10.6	7.1	6.7	9.4	5.7	7.2	4.4
	ชนบท	42.6	36.7	31.7	28.7	19.8	11.2	16.1	17.4	19.9	15.3	11.2
	รวม	37.5	32.9	29.0	25.2	17.8	10.3	14.0	15.6	16.6	13.3	9.6
ทั่วประเทศ	เมือง	25.3	23.7	20.5	12.1	9.9	6.8	7.1	8.5	8.6	8.5	6.4
	ชนบท	52.6	49.7	39.2	35.3	22.9	18.2	22.0	25.6	26.5	23.6	18.9
	รวม	44.9	42.2	33.7	28.4	19.0	14.8	17.5	20.4	21.0	18.8	14.9

ที่มา: คำนวณจากข้อมูลการสำรวจภาวะเศรษฐกิจและสังคมของครัวเรือน สำนักงานสถิติแห่งชาติ

แม้ว่าโดยทั่วไปแล้วคนไทยมีชีวิตความเป็นอยู่ดีขึ้น จำนวนคนจนน้อยลง แต่สิ่งหนึ่งที่เป็นปัญหามาตลอดคือปัญหาความเหลื่อมล้ำของรายได้ ความจริงแล้วไทยกล่าวได้ว่าเป็นหนึ่งในประเทศที่มีความเหลื่อมล้ำมากที่สุดในโลก ใกล้เคียงกับประเทศลาตินอเมริกา ตัวเลขในตารางที่ 5 แสดงให้เห็นว่าการแบ่งปันรายได้ระหว่างคนในชาติมีความไม่เท่าเทียมกันค่อนข้างมาก คือกลุ่มคนที่จนที่สุด 20 เปอร์เซ็นต์แรกมีสัดส่วนรายได้เพียงไม่ถึงร้อยละ 5 ของรายได้รวม ในขณะที่กลุ่มคนที่รายได้สูงสุดมีสัดส่วนของรายได้ถึงร้อยละ 55-56 ของรายได้รวม ที่น่าเป็นห่วงกว่านั้นก็คือยังไม่มีแนวโน้มที่ชัดเจนใดๆ ว่าช่องว่างของรายได้นี้จะแคบลงอย่างมีนัยสำคัญ ซึ่งประเด็นเรื่องความเหลื่อมล้ำนี้อาจจะกลายเป็นจุดเปลี่ยนผันที่สำคัญของประเทศไทยในอนาคตได้

ตาราง 5 สัดส่วนรายได้ของกลุ่มประชากรแยกตามชั้นรายได้ 5 กลุ่ม (ร้อยละ)

ชั้นรายได้	2529	2531	2533	2535	2537	2539	2541	2542	2543	2544	2545
ชั้นรายได้ที่ 1 (จน)	4.36	4.58	4.29	3.96	4.07	4.18	4.30	3.88	3.95	4.25	4.23
ชั้นรายได้ที่ 2	7.67	8.05	7.54	7.06	7.35	7.55	7.75	7.19	7.27	7.79	7.72
ชั้นรายได้ที่ 3	12.09	12.38	11.70	11.11	11.67	11.83	12.00	11.44	11.50	12.22	12.07
ชั้นรายได้ที่ 4	20.02	20.62	19.50	18.90	19.68	19.91	19.82	19.29	19.83	20.54	20.07
ชั้นรายได้ที่ 5	55.87	54.37	56.97	58.98	57.23	56.53	56.13	58.19	57.45	55.20	55.91
รวม	100.0	100.0	100.0	100.0	100.0	100.0	100.0	100.0	100.0	100.0	100.0

ที่มา: คำนวณจากข้อมูลการสำรวจภาวะเศรษฐกิจและสังคมของครัวเรือน สำนักงานสถิติแห่งชาติ

## 2. ย้อนอดีตห้วงภาวะเศรษฐกิจมหภาค

ในส่วนนี้จะเป็นการสรุปพัฒนาการทางด้านเศรษฐกิจมหภาคในระยะยี่สิบปีที่ผ่านมา โดยแบ่งออกเป็นช่วงๆ ดังนี้

- ช่วงก่อนปี 2529 (1986): ยุคแห่งการปรับตัว
- ปี 2530-2539 (1987-1996): ยุคทองเศรษฐกิจไทย
- ปี 2540-2545 (1997-2002): วิกฤตและการฟื้นตัว
- ปี 2546-ปัจจุบัน: การเริ่มต้นใหม่

### ก่อนปี 2529 (1986): ยุคแห่งการปรับตัว

ก่อนปี 1986: ช่วงแห่งการปรับตัวทางเศรษฐกิจจาก imbalances ที่เกิดจากวิกฤตราคาน้ำมัน ความไร้เสถียรภาพทางการคลัง ค่าเงินบาทที่แข็งตามเงินดอลลาร์สหรัฐอเมริกา การเปลี่ยนผันจากนโยบายทดแทนการนำเข้าเป็นส่งเสริมการส่งออก

- ช่วงแห่งการปรับตัวเพื่อแก้ไขปัญหาความไม่สมดุลทางเศรษฐกิจที่เกิดจากวิกฤตน้ำมัน ฐานะการคลัง และวิกฤตสถาบันการเงิน
- มีการเปลี่ยนนโยบายที่สำคัญมากคือมุ่งเน้นการส่งออกมากยิ่งขึ้น (เช่น นโยบายส่งเสริมการลงทุน 1977)
- แต่การส่งออกและลงทุนของไทยไม่ได้รับผลดีจากนโยบายส่งเสริมการลงทุน เพราะค่าเงินดอลลาร์แข็ง (1978-1986) จนกระทั่งเกิดข้อตกลง Plaza Accord ในปี 1986
- ด้านนโยบายการเงินการคลัง มีความผันผวนพอควร โดยเฉพาะการขาดดุลนโยบายการคลังที่สูงในช่วงปลายทศวรรษ 1970 ต่อเนื่องมาถึงต้นทศวรรษ 1980
- การเมืองก่อนหน้าสับสน (เหตุการณ์เดือนตุลา การปฏิวัติ การเปลี่ยนรัฐบาลบ่อย) แต่ระยะหลังค่อนข้างนิ่ง (ช่วงพลเอกเปรม) เป็นปัจจัยเสริมกระบวนการ

### ปี 2530-2539 (1987-1996): ยุคทองเศรษฐกิจไทย

จากการส่งออกและการลงทุนที่สูง การคลังเข้าสู่เสถียรภาพ และภาคเอกชนได้รับการส่งเสริมให้มีบทบาทมากยิ่งขึ้น มีผลทำให้เศรษฐกิจเข้าสู่ช่วงการขยายตัวอย่างรวดเร็ว มีการปรับเปลี่ยนโครงสร้างเศรษฐกิจและการอพยพย้ายถิ่นถาวร แต่ขณะเดียวกันก็เริ่มมีภาวะฟองสบู่ (อสังหาและหุ้น) และการลงทุนเกินตัว การลดลงของความสามารถในการแข่งขัน ค่าจ้างแรงงานสูง จนนำไปสู่การเกิดวิกฤติเศรษฐกิจในปี 2540

- ไทยได้อานิสงส์จากการปรับค่าเงินสกุลโลกโดย Plaza Accord ทำให้ค่าเงินบาทอ่อน การส่งออกขยายตัวเร็ว การลงทุนทั้งในประเทศและจากนอกประเทศ (ญี่ปุ่น เกาหลี ไต้หวัน) สูง
- ฐานะการคลังเข้าสู่เสถียรภาพ รัฐบาลเริ่มเกินดุล
- นโยบายการเงินเริ่มเป็นแนวรุก โดยเฉพาะการเปิดเสรีทางการเงิน
- เริ่มมีภาวะฟองสบู่ในตลาดอสังหาและหุ้น การลงทุนเกินตัว ไร้ประสิทธิภาพ
- ความสามารถในการแข่งขันเริ่มลดลงในช่วงปี 1990s เนื่องจากค่าแรงสูงขึ้น และลงทุนไร้ประสิทธิภาพ
- บทบาทของทหารในทางการเมืองลดลง (รชช. อาจถือเป็น final attempt ของการกลับมาสู่อำนาจ และล้มเหลวที่สุดในเหตุการณ์พฤษภา 2535)

### ปี 2540-2545 (1997-2002): วิกฤตและการฟื้นตัว

เมื่อเกิดภาวะวิกฤตเศรษฐกิจ ได้ก่อให้เกิดผลตามมามากมาย ดังต่อไปนี้

- เศรษฐกิจหดตัวอย่างรุนแรงในปี 2540-2541 ภาวะหนี้สินภาคเอกชนสูงมาก ความจำเป็นในการปรับตัวรุนแรงและกว้างขวาง สินทรัพย์ค้อยราคา
- นโยบายการคลังเปลี่ยนแปลงรวดเร็ว จากรัดเข็มขัดในช่วงแรก เป็นกระตุ้นเศรษฐกิจในช่วงหลัง
- นโยบายการเงินในระยะแรกเน้นที่การรักษาเสถียรภาพของระบบสถาบันการเงินเป็นหลัก ในระยะต่อมาจึงเริ่มนโยบาย inflation targeting
- สภาพแวดล้อมทางสังคมถูกกระทบรุนแรงเช่นกัน การว่างงานสูง คนจนมีมากขึ้น
- การเมืองผันผวนในระยะแรก จนกระทั่งพรรคไทยรักไทยเข้ามาบริหารประเทศในปี 2544

### ปี 2546-ปัจจุบัน: การเริ่มต้นใหม่

สภาพแวดล้อมทางเศรษฐกิจและสังคมเกือบทุกด้านเข้าสู่ภาวะปกติ นโยบายการเงินการคลังเข้าสู่ภาวะปกติเช่นกัน การบริหารจัดการเริ่มมุ่งเป้าไปที่การวางแผนระยะปานกลางถึงยาว การเมืองมีเสถียรภาพค่อนข้างสูง แต่ข้ออ่อนปัญหาระดับโครงสร้างภายในไว้จนอาจต้องมีการปรับตัวในอนาคต แต่ในขณะเดียวกันก็เกิดมีความท้าทายใหม่ๆ เกิดขึ้น ตัวอย่างเช่น

- ท่าทีที่เหมาะสมของไทยในการเปิดเสรีทางการค้า โดยเฉพาะในรูปของการเจรจาการค้าทวิภาคี
- แนวทางการพัฒนาเทคโนโลยีที่เอื้อต่อการเจริญเติบโตที่ยั่งยืน

- การจัดการกับโครงสร้างเศรษฐกิจที่ไม่เท่าเทียมกันอย่างมีเหตุผล เช่นการปรับแนวคิดหรือปรับใช้นโยบายรากหญ้าให้มีความยั่งยืนและไม่เป็นภาระทางการคลังในอนาคตมากเกินไป
- การพัฒนาการเมืองให้เป็นประชาธิปไตยมากยิ่งขึ้น เช่นการแก้ไขจุดบกพร่องของการเมืองระบบตัวแทน เพิ่มกลไกการตรวจสอบการทำงานของภาครัฐ เป็นต้น

### 3 แลหน้าเศรษฐกิจมหภาค: มองอนาคต 20 ปี

โดยปกติแล้วการคาดการณ์อนาคตเป็นเรื่องที่ทำได้ไม่ง่าย และยิ่งถ้าเป็นการคาดการณ์ในระยะไกลถึงยี่สิบปีข้างหน้าแล้วอาจถือว่าเป็นเรื่องที่เป็นไปไม่ได้เลย ในที่นี้จึงจะไม่นำเสนอการคาดการณ์ใดๆ สำหรับเศรษฐกิจมหภาคของไทยในระยะยี่สิบปีหน้า แต่จะเปลี่ยนเป็นการลองวิเคราะห์ภาพรวมที่เป็นไปได้ (realistic foresight) โดยเริ่มต้นจากการวิเคราะห์จุดแข็งและจุดอ่อนของไทยในด้านโครงสร้างเศรษฐกิจ สังคม การเมือง หรือสภาพแวดล้อมอื่น ๆ เช่นสภาพภูมิศาสตร์ โครงสร้างประชากร เป็นต้น จากนั้น

หลังจากพิจารณาถึงจุดแข็งจุดอ่อนของประเทศไทยแล้ว ก็จะเสนอภาพอนาคตของเศรษฐกิจไทย โดยจะแยกเป็นส่วนที่เป็นแนวโน้มหลัก (trend) ซึ่งหมายถึงพัฒนาการเศรษฐกิจที่คาดว่าจะเป็นในอนาคตที่มีลักษณะเป็นแนวโน้มเพราะว่าถูกกำหนดด้วยองค์ประกอบพื้นฐานหลัก ๆ ของเศรษฐกิจที่ไม่น่าจะเปลี่ยนแปลงมากนัก ในส่วนที่สองจะเป็นการการวิเคราะห์ปัจจัยหักเหที่สำคัญ ๆ ซึ่งจะช่วยให้แนวโน้มผันแปรไปจากเดิม (อย่างน้อยในช่วงระยะเวลาหนึ่ง) โดยปัจจัยหักเหนี้จะประกอบไปด้วยทั้งปัจจัยที่ควบคุมไม่ได้ (uncontrolled) และทางเลือกเชิงนโยบาย (policy choices)

#### 3.1 จุดแข็งจุดอ่อนของเศรษฐกิจไทย

จุดแข็งที่สำคัญประการหนึ่งของประเทศไทยคือเป็นประเทศที่มีพลวัตทางเศรษฐกิจและสังคมสูง มีความสามารถในการปรับตัวให้กับสภาพแวดล้อมใหม่ ๆ หรือต่อสิ่งที่มากระทบจากภายนอกได้ดีพอสมควร นอกจากนี้ยังมีจุดแข็งอื่น ๆ อีก ประกอบด้วย

- มีศักยภาพที่จะเป็นศูนย์กลางเศรษฐกิจของกลุ่มประเทศในแถบเอเชียตะวันออกเฉียงใต้ เนื่องจากตั้งอยู่ในตำแหน่งภูมิเศรษฐกิจที่เอื้ออำนวย ซึ่งความจริงข้อนี้เป็นสิ่งที่จะไม่เปลี่ยนแปลงในระยะเวลาอันใกล้ โดยเฉพาะตราบไต่ที่ต้นทุนค่าขนส่งสินค้ายังเป็นต้นทุนที่มีนัยสำคัญอยู่ในการค้าของตลาดในภูมิภาคนี้
- ระดับการศึกษาโดยเฉลี่ยของคนไทยกำลังอยู่ในช่วงเร่งตัว อันเป็นผลมาจากการเพิ่มระดับการศึกษาภาคบังคับ และการขยายโอกาสทางการศึกษาในระดับสูง (ระดับปริญญาตรีขึ้นไป) ซึ่งเป็นพัฒนาการที่เร่งตัวในระยะหลังนี้
- ไทยมีกำลังแรงงานขนาดใหญ่ที่มีศักยภาพในการผลิตสินค้าที่ใช้เทคโนโลยีระดับกลาง และในอนาคตอันใกล้เมื่อกำลังแรงงานส่วนใหญ่มีการศึกษาสูงกว่าระดับมัธยมศึกษาแล้ว ก็อาจจะเริ่มเข้าสู่วงจรการผลิตที่ใช้เทคโนโลยีระดับสูงได้

- มีอัตราการออมที่ค่อนข้างสูง ถึงแม้ว่าอาจจะมีแนวโน้มลดลงไปบ้างตามระดับการพัฒนาของตลาดทุน ตลาดประกันความเสี่ยง และระบบโครงข่ายทางสังคม (ซึ่งจะมีผลทำให้แรงจูงใจการออมเพื่อป้องกันความเสี่ยงหรือ precautionary savings ลดความสำคัญลง) การออมที่สูงจะมีส่วนช่วยให้ประชากรแรกประเทศไทยมีทรัพยากรเพียงพอสำหรับการลงทุน ประชากรที่สองจะช่วยในการรักษาเสถียรภาพของระบบเศรษฐกิจมหภาค
- ระบบเศรษฐกิจมีความยืดหยุ่นที่สูง เนื่องจากการอิงกับหลักการกลไกตลาดมาโดยตลอด แม้ว่าปัจจุบันอาจเริ่มมีความเสี่ยงในด้านการเอื้อประโยชน์ให้กับพวกพ้องในระหว่างกลุ่มผู้มีอำนาจทางธุรกิจและการเมืองก็ตาม

ส่วนในด้านของจุดอ่อน ประเทศไทยมีจุดอ่อนที่สำคัญอยู่หลายประการเช่นกัน ซึ่งพอแยกแยะได้ดังต่อไปนี้

- จุดอ่อนที่น่าจะทวีความสำคัญขึ้นเรื่อย ๆ ในอนาคตคือเรื่องของความเหลื่อมล้ำทางเศรษฐกิจ สังคมและการเมือง ถึงแม้ว่าในอดีตสังคมไทยจะมีความอดทนต่อความเหลื่อมล้ำมาได้โดยตลอด แต่ในอนาคตข้างหน้าเมื่อคนส่วนใหญ่เริ่มมีการศึกษาสูงขึ้น มีความตระหนักในสิทธิอันพึงมีพึงได้ของตน ประกอบกับการเริ่มรับรู้ข่าวสารเกี่ยวกับการใช้อภิสิทธิ์ต่าง ๆ ของคนในชั้นรายได้สูงมีมากขึ้น อาจนำไปสู่การเผชิญหน้าในรูปแบบต่าง ๆ ที่เข้มข้นขึ้น ซึ่งหากสังคมไทยไม่สามารถแก้ปัญหาความขัดแย้งด้วยสันติวิธีได้ ก็มีความเสี่ยงที่เกิดความไร้เสถียรภาพในระดับเศรษฐกิจมหภาคได้
- ภาคชนบทยังมีขนาดใหญ่ โครงสร้างพื้นฐานยังไม่กระจายตัวอย่างทั่วถึง หลายพื้นที่ยังอยู่ในสภาวะความยากจนเรื้อรัง
- ไทยยังขาดความโปร่งใสในการบริหารภาครัฐและภาคเอกชน (governance problem) พอสมควร
- การบริหารจัดการทางเทคโนโลยีของประเทศยังไม่เอื้อให้ประเทศสามารถเกิดการก้าวกระโดดทางเทคโนโลยีได้ ไม่ว่าจะเป็นในเรื่องของการส่งเสริมนวัตกรรมจากภาครัฐ แรงจูงใจของภาคเอกชนในการพัฒนาเทคโนโลยี หรือการประสานงานร่วมมือระหว่างภาคส่วนต่าง ๆ
- ในระยะประมาณยี่สิบปีข้างหน้า ไทยจะเริ่มก้าวเข้าสู่การเป็นสังคมชรา โดยสัดส่วนผู้สูงอายุจะเพิ่มมากขึ้นอย่างมีนัยสำคัญ อันจะมีผลทำให้ผลิตภาพของระบบเศรษฐกิจโดยรวมลดลง ในขณะที่ต้นทุนค่าใช้จ่ายในการให้หลักประกันทางสังคมแก่คนชราเหล่านี้จะเพิ่มสูงขึ้น

### 3.2 แนวโน้มอนาคตเศรษฐกิจไทย

ดังที่กล่าวแล้วว่าการวาดภาพในอนาคตไกลถึงยี่สิบปีนั้นไม่สามารถทำได้อย่างแม่นยำ เนื่องจากมีปัจจัยที่มีส่วนในการวาดภาพนั้นอยู่มากมาย และเราไม่สามารถแยกแยะเป็นรายละเอียดลงไปว่าปัจจัยแต่ละตัวจะมีพัฒนาการเป็นไปอย่างไรในอนาคต และเมื่อรวม ๆ กันแล้วภาพอนาคตของเศรษฐกิจไทยจะเป็นอย่างไร

อย่างไรก็ตาม หากจำเป็นต้องวาดภาพอนาคตให้ได้ วิธีง่าย ๆ วิธีหนึ่งคือการศึกษาประสบการณ์ของประเทศ 'ก้าวหน้า' กว่าประเทศไทยว่ามีเส้นทางเดินทางเศรษฐกิจเป็นอย่างไร และพิจารณาควบคู่ไปกับจุดแข็งและจุดอ่อนของประเทศไทยที่ได้รวบรวมไว้ข้างต้น เพื่อช่วยในการกำหนดว่าเส้นทางเดินของเศรษฐกิจไทยน่าจะเป็นอย่างไรได้บ้าง

การที่มองถึงประสบการณ์ประเทศอื่นมิได้หมายความว่าประเทศไทยในอนาคตจะเป็นเหมือนประเทศเหล่านั้นทุกประการ แน่หน่อว่าจะต้องมีความแตกต่างกันบ้าง เพียงแต่ต้องการฉายภาพของประเทศเหล่านั้นในฐานะที่เป็น 'ทางเลือก' ในการพัฒนาของประเทศไทย และด้วยเหตุนี้จึงมีความจำเป็นต้องเสนอประสบการณ์ของประเทศที่ 'ก้าวหน้า' กว่าไทยมากกว่าหนึ่งประเทศ ซึ่งในที่นี้ได้ทำการเลือกมาจำนวน 8 ประเทศ ประกอบด้วย

1. ประเทศเกาหลี ซึ่งมีจุดเด่นที่เป็นประเทศที่มีพัฒนาการอุตสาหกรรมอย่างรวดเร็วคล้าย ๆ กับไทย แต่มีความแตกต่างที่เน้นอุตสาหกรรมหนัก ผ่านการสนับสนุนของภาครัฐต่อธุรกิจขนาดใหญ่
2. ประเทศฮ่องกง มีจุดเด่นที่เป็นศูนย์กลางทางการเงินของเอเชีย ซึ่งไทยถือเป็นทางเลือกหนึ่งของการพัฒนาในอนาคตได้
3. ประเทศญี่ปุ่น มีจุดเด่นที่เป็นประเทศพัฒนาแล้วประเทศแรก ๆ ในเอเชีย และมีระบบการเมืองที่คล้ายกับประเทศไทย อีกทั้งเป็นประเทศที่มีคนชรามาก จึงควรเรียนรู้จากประสบการณ์ของประเทศนี้
4. ประเทศสวีเดนและประเทศเดนมาร์ก เป็นประเทศในกลุ่มสแกนดิเนเวีย มีจุดเด่นที่ความเป็นรัฐสวัสดิการที่อิงกลไกตลาด ซึ่งถือได้ว่าเป็นทางเลือกหนึ่งของแนวทางพัฒนาประเทศไทยได้
5. ประเทศฝรั่งเศสและเยอรมันนี เป็นสองประเทศในทวีปยุโรป มีขนาดประเทศและประชากรใกล้เคียงกับประเทศไทย และถือเป็นตัวแทนของประเทศพัฒนาแล้วในรูปแบบตะวันตก
6. ประเทศสหรัฐอเมริกา เป็นประเทศตะวันตกพัฒนาแล้วที่เน้นการทำงานของกลไกตลาดเป็นหลัก จึงมีส่วนใกล้เคียงกับประเทศไทยในด้านนี้ นอกจากนี้ประเทศไทยยังรับอิทธิพลแนวคิดจากประเทศสหรัฐอเมริกาค่อนข้างมาก

การเปรียบเทียบกับประเทศข้างต้นสามารถทำได้ในหลายรูปแบบ ในบทความนี้จะเปรียบเทียบอย่างง่าย ๆ เท่านั้น โดยใช้ข้อมูลในภาคผนวก ข. ประกอบการพิจารณา ซึ่งมีตารางสรุปเปรียบเทียบในด้านต่าง ๆ คือ ด้านประชากร ด้านการศึกษา ด้านสุขภาพ โครงสร้างการผลิต การออม การส่งออก การใช้เทคโนโลยี บทบาทของภาครัฐ การดำเนินนโยบายกีดกันทางการค้า และพัฒนาการด้านการธนาคาร

การหาแนวโน้มหลักหรือเส้นทางเดินที่คาดว่าจะเป็ของไทย ทำได้โดยการหา "ประสบการณ์ร่วม" ของประเทศที่พัฒนาแล้วดังกล่าวข้างต้น ซึ่งประเทศเหล่านี้มีพื้นฐานทางเศรษฐกิจที่แตกต่างกัน การดำเนินนโยบายหลายประการก็แตกต่างกัน หากสามารถหาประสบการณ์ร่วมของประเทศเหล่านี้ได้ ก็น่าจะเป็นเส้นทางเดินของไทยในอนาคตเช่นกัน

จากประสบการณ์ร่วมของประเทศพัฒนาแล้ว เราอาจวาดภาพแนวโน้มอนาคตของไทยได้ดังนี้

### ด้านโครงสร้างเศรษฐกิจ

จากประสบการณ์ของประเทศพัฒนาแล้ว อาจทำให้คาดการณ์ได้ว่าสัดส่วนของการผลิตในภาคอุตสาหกรรมน่าจะเริ่มอยู่ในระดับคงที่ ในขณะที่ภาคบริการจะมีสัดส่วนเพิ่มมากขึ้นกว่าในปัจจุบัน และภาคเกษตรกรรมจะลดสัดส่วนลงไปเหลือไม่เกินร้อยละ 5 ของรายได้ประชาชาติ

แต่การส่งออกสินค้าอุตสาหกรรมน่าจะยังมีแนวโน้มเพิ่มขึ้นอีกต่อไป โดยอาจเข้าสู่ระดับใกล้เคียง 90-100 เปอร์เซ็นต์ในอีกประมาณ 20 ปีข้างหน้า

### ด้านเทคโนโลยี

การใช้เครื่องจักรกลด้านการเกษตรมีแนวโน้มขยายตัวค่อนข้างเร็วในอนาคต โดยเฉพาะเมื่อผู้คนเริ่มย้ายออกจากภาคการเกษตรอย่างต่อเนื่องและอย่างมีนัยสำคัญ ในส่วนของภาคเกษตรที่เหลืออยู่ก็จะอยู่ในสภาพของภาคเศรษฐกิจที่ต้องรับการจุนเจือหรือสนับสนุนทางการเงิน (subsidization) ดังเช่นที่เกิดขึ้นในประเทศพัฒนาเกือบทุกประเทศ (เช่นญี่ปุ่น กลุ่มประชาคมยุโรป และสหรัฐอเมริกา)

### ภาคการเงิน

บทบาทของธนาคารพาณิชย์ในการให้สินเชื่อจะเพิ่มขึ้นเมื่อเทียบเป็นสัดส่วนของรายได้ประชาชาติ ส่วนจะเพิ่มขึ้นเร็วเท่าใดขึ้นกับพัฒนาการของระบบธนาคารพาณิชย์เปรียบเทียบกับพัฒนาการของตลาดทุนในประเทศว่าอย่างไรเร็วกว่ากัน

### ด้านโครงสร้างประชากร

ในอีกประมาณ 20-30 ปีข้างหน้า โครงสร้างประชากรของไทยจะมีลักษณะคล้ายกับประเทศในซีกโลกตะวันตกทุกวันนี้ คือมีประชากรในวัยชรา (เกิน 65 ปี) คิดเป็นกว่าร้อยละ 10 ของประชากรทั้งหมด

### ด้านการศึกษาและสาธารณสุข

สัดส่วนของผู้ที่เข้าเรียนระดับอุดมศึกษาของไทยในปัจจุบันไล่ตามประเทศพัฒนาแล้วค่อนข้างเร็ว คือล้าหลังกว่าเพียงประมาณ 10-15 ปี แต่ยังช้ากว่าของประเทศเกาหลีซึ่งมีสัดส่วนผู้เข้าเรียนในระดับอุดมศึกษาสูงกว่าประเทศกว่าสองเท่าตัว

ทางด้านสุขภาพ คนไทยมีอายุยืนมากขึ้นอย่างรวดเร็วในระยะประมาณ 40 ปีมานี้ (เพิ่มจาก 52.6 ปี ในปี 1960 เป็น 69.0 ปี 2000-2002) แม้จะยังต่ำกว่าประเทศพัฒนาแล้ว แต่คาดว่าอัตราการเพิ่มขึ้นน่าจะเร็วกว่าที่ประเทศพัฒนาแล้วประสบมาในอดีต

หากใช้อัตราการตายของเด็กอายุต่ำกว่า 5 ขวบเป็นเกณฑ์วัดความสำเร็จของบริการสาธารณสุขพื้นฐานและสาธารณสุขมวลชน พบว่าไทยมีความก้าวหน้าไปค่อนข้างมาก แต่ก็ยังห่างจากมาตรฐานของ

ประเทศตะวันตก โดยปัจจุบันมีอัตราการตายของเด็กต่อ 1000 คนเท่ากับประเทศพัฒนาแล้วเมื่อ 40 ปีก่อนหน้า

#### 4 ปัจจัยหักเหและทางเลือกเชิงนโยบาย

จะเห็นว่าแนวโน้มหลักที่กล่าวถึงข้างต้นเป็นเรื่องในระดับพื้นฐานทั้งสิ้น กล่าวคือเป็นแนวโน้มที่คาดว่าคนส่วนใหญ่ไม่น่ามีปัญหาในการคล้อยตาม อย่างน้อยในเรื่องของทิศทาง (ส่วนอัตราความเร็วของการเกิดขึ้นตามแนวโน้มอาจเห็นแตกต่างกันไปได้)

อย่างไรก็ตาม ภาพอนาคตมิได้ขึ้นกับแนวโน้มเพียงประการเดียว ความจริงแล้วยังขึ้นกับปัจจัยอีกหลายประการที่มีผลทำให้แนวโน้มเปลี่ยนไป อาจเพียงการเปลี่ยนจังหวะเวลา (timing) ของความเป็นไปตามแนวโน้มหรือมีผลก่อให้เกิดความผันผวนรอบๆ ตัวแนวโน้ม แต่ในหลายครั้งก็อาจถึงขั้นเปลี่ยนทิศทางของแนวโน้มได้เช่นกัน

ในที่นี้จะลองยกปัจจัยที่เป็นอาจสร้างจุดหักเหที่สำคัญๆ กับระบบเศรษฐกิจของไทย โดยจะแยกเป็นสองกลุ่มคือ กลุ่มปัจจัยที่อยู่นอกเหนือการควบคุม และกลุ่มปัจจัยที่อยู่ในการควบคุมหรือกลุ่มปัจจัยที่แทนทางเลือกเชิงนโยบาย

##### 4.1 ปัจจัยหักเหเหนือการควบคุม

ในอนาคตข้างหน้าอีกยี่สิบปี คาดว่าปัจจัยที่จะมีผลหักเหแนวโน้มของไทยหากแบ่งออกเป็นกลุ่มใหญ่ๆ ไม่น่าจะแตกต่างจากอดีตที่ผ่านมา กล่าวคือประกอบด้วย (ก) การเปลี่ยนแปลงของเทคโนโลยี (ข) ปัจจัยทางด้านสภาพแวดล้อมทางเศรษฐกิจและภูมิศาสตร์การเมือง (geopolitics) ของโลก และ (ค) การเปลี่ยนแปลงในระดับโครงสร้างของสังคมและการเมืองในประเทศ

##### ก. การเปลี่ยนแปลงเทคโนโลยี

การปฏิวัติของเทคโนโลยีสื่อสารและคมนาคม (ICT) ได้เปลี่ยนสภาพแวดล้อมทางเศรษฐกิจของโลกปัจจุบันไปมากพอสมควร ไม่ว่าจะเป็นการเพิ่มประสิทธิภาพและการขยายตัวของเศรษฐกิจโดยรวม การรักษาระดับเงินเฟ้อให้อยู่ในระดับต่ำ การกำหนดรูปแบบการค้าการลงทุนระหว่างประเทศ โดยประเทศที่คาดว่าจะได้รับประโยชน์จากเทคโนโลยีนี้คือประเทศสหรัฐอเมริกาเนื่องจากมีศักยภาพในการดูดซับเทคโนโลยีนี้ได้ดีที่สุดใน (ภัทรพงศ์, 2547)

เทคโนโลยีที่น่าจะส่งผลกระทบอย่างกว้างขวางอีกสองประการคือ เทคโนโลยีชีวภาพสมัยใหม่ (Modern biotechnology) และนาโนเทคโนโลยี (Nanotechnology) ซึ่งจะมีส่วนเปลี่ยนแปลงโฉมหน้าการผลิตการค้า คุณภาพชีวิต อย่างกว้างขวาง



สำหรับประเทศไทยในอนาคตอันใกล้และปานกลางน่าจะยังได้รับประโยชน์จากเทคโนโลยีสื่อสารและคมนาคมเป็นหลัก เนื่องจากยังมีหลายภาคส่วนของสังคมไทยที่ยังมิได้ใช้ประโยชน์อย่างเต็มที่ ส่วนเทคโนโลยีชีวภาพและนาโนเทคโนโลยีคงจะยังไม่เข้ามามีบทบาทมากนัก อย่างน้อยในระยะสิบปีข้างหน้า

### ข. สภาพแวดล้อมทางเศรษฐกิจและภูมิศาสตร์การเมืองของโลก

ในระดับโลก การเปลี่ยนแปลงที่อาจสร้างจุดหักเหได้มากมายหลายประการ แต่ถ้าดูในระดับ 'โครงสร้าง' ก็อาจลดจำนวนปัจจัยหักเหได้ ในที่นี้จะลองยกตัวอย่างของปัจจัยระดับโครงสร้างที่สำคัญบางประการ ดังนี้

- **การปรับตัวของดุลบัญชีเดินสะพัดและโครงสร้างอัตราแลกเปลี่ยนโลก:** ปัญหาการขาดดุลสะสมของสหรัฐอเมริกาและการเกินดุลของญี่ปุ่น จีน และประเทศในกลุ่มเอเชียตะวันออก คงจะส่งผลให้เกิดการปรับเปลี่ยนของโครงสร้างอัตราแลกเปลี่ยนของโลกในที่สุด โดยค่าเงินดอลลาร์น่าจะอ่อนค่าลงเทียบกับเงินสกุลของประเทศคู่ค้าสำคัญ ความน่าเป็นห่วงก็คือผลกระทบต่อประเทศคู่ค้าจะมีมากน้อยเพียงใด เพราะจากประสบการณ์ของ Plaza Accord นั้นผลที่ตามมาคือความตกต่ำอย่างยาวนานของเศรษฐกิจญี่ปุ่น
- **ความรุ่งเรืองของ 'เศรษฐกิจเกิดใหม่' (emerging economies):** หากเศรษฐกิจเกิดใหม่มีอัตราการเติบโตเช่นในปัจจุบัน (หรืออาจต่ำกว่าในปัจจุบันก็ได้) トラบดที่ยังขยายตัวเร็วกว่าประเทศในโลกที่หนึ่งอย่างมีนัยสำคัญ) ในระยะยี่สิบปีข้างหน้าขนาดของเศรษฐกิจกลุ่มนี้จะเริ่มมีความทัดเทียมกับประเทศที่พัฒนาแล้วในปัจจุบัน ซึ่งแน่นอนว่าจะก่อให้เกิดความเปลี่ยนแปลงที่สำคัญทั้งในด้านการจัดสรรทรัพยากร การจัดระเบียบเศรษฐกิจโลกใหม่ การบริโภคโดยรวม ผลกระทบต่อสภาพแวดล้อมทางธรรมชาติ เป็นต้น
- **วิกฤติเศรษฐกิจจีน:** นักเศรษฐศาสตร์และผู้สังเกตการณ์จำนวนมากไม่น้อยเชื่อว่าในที่สุดแล้วเศรษฐกิจจีนจะต้องสะดุดและอาจถึงขั้นเกิดวิกฤติเศรษฐกิจที่รุนแรง ทั้งนี้เนื่องจากจีนมีปัญหาในระดับโครงสร้างอยู่มากพอควร เช่นเรื่องหนี้เสียในระบบธนาคาร ความโปร่งใสของภาครัฐและเอกชน และถ้าหากจะต้องเกิดวิกฤติเศรษฐกิจแล้ว น่าจะเป็นไปได้ว่าจะเกิดในระยะสิบปีข้างหน้า (2548-2557) มากกว่าระยะสิบปีถัดไป (2558-2567)
- **บทบาททางทหารของจีน:** ศักยภาพทางเศรษฐกิจที่เพิ่มขึ้นของจีนอาจนำไปสู่การสร้างสมแสนยานุภาพทางทหาร ซึ่งไม่เหมือนกับกรณีญี่ปุ่นที่มีเหตุผลทางประวัติศาสตร์อันทำให้ญี่ปุ่นไม่แปลงอำนาจเศรษฐกิจเป็นอำนาจทางทหาร (ความหวาดระแวงที่สั่งสมมาจากช่วงสงครามโลก) และในปัจจุบันก็เริ่มเห็นสัญญาณนี้บ้างแล้ว แน่หนอนว่าอำนาจทางทหารของจีนจะมีส่วนในการสร้างความกังวลให้กับประชาคมโลก โดยเฉพาะหากการปกครองภายในของจีนยังมีลักษณะเช่นปัจจุบันที่เป็นการปกครองโดยกลุ่มบุคคล
- **ภาวะโลกร้อน:** เป็นภาวะที่มีการคาดการณ์มานานพอสมควรว่าจะเกิดขึ้น (และได้เกิดขึ้นแล้วระดับหนึ่ง) อย่างไรก็ตามผลกระทบต่อทางเศรษฐกิจเป็นอย่างไรยังไม่มีการศึกษาที่ชัดเจน

ปัจจัยข้างต้นเป็นเพียงตัวอย่างของความเป็นไปได้เท่านั้น ซึ่งแน่นอนว่าประเทศไทยย่อมไม่ได้รับผลกระทบจากทุก ๆ ปัจจัยมากบ้างน้อยบ้าง

#### ค. การเปลี่ยนแปลงในระดับโครงสร้างของสังคมและการเมืองในประเทศ

ทางด้านภายในประเทศเอง ก็อาจมีการเปลี่ยนแปลงในระดับโครงสร้างที่สำคัญเกิดขึ้นได้ในระยะยี่สิบปีข้างหน้า และเป็นการเปลี่ยนแปลงที่จะมีผลกระทบต่อเศรษฐกิจมหภาคอย่างหลีกเลี่ยงไม่ได้ ตัวอย่างได้แก่

- **ความขัดแย้งในสังคมไทย:** โดยปกติสังคมเป็นสังคมที่สงบเรียบร้อย ส่วนหนึ่งเพราะคนไทยมีแนวโน้มรักสันติ แต่ก็มิได้หมายความว่าไม่มีความขัดแย้งที่รุนแรงซ่อนเร้นอยู่ และตามประวัติศาสตร์ความขัดแย้งนี้ก็สามารถปะทุออกมาได้เป็นระยะ ๆ เช่นการเกิดเหตุการณ์นองเลือดเดือนตุลาคมปี 2516 และ 2519 (และการสังหารผู้นำแรงงานและนักศึกษาเป็นระยะ ๆ ในช่วงเวลาใกล้เคียงกัน) เหตุการณ์พฤษภาทมิฬปี 2535 การชุมนุมคัดค้านการสร้างท่อส่งก๊าซที่ภาคใต้และการสร้างโรงไฟฟ้าที่อำเภอหินกรูดและบ่อนอก และล่าสุดคือความขัดแย้งในเขตพื้นที่สามจังหวัดภาคใต้ เหล่านี้ล้วนเป็นสิ่งพิสูจน์ว่าสังคมไทยมีความขัดแย้งและการใช้ความรุนแรงแก้ไขปัญหาความขัดแย้ง
- **ความเหลื่อมล้ำทางเศรษฐกิจสังคมและการเมือง:** เป็นสาเหตุหลักที่น่าจะนำไปสู่ความขัดแย้งและความรุนแรงในสังคมไทย เนื่องจากการ 'ตะหนัก' ถึงความเหลื่อมล้ำนี้จะแพร่ขยายไปสู่ประชากรส่วนใหญ่ที่ไม่ได้รับโอกาสที่เท่าเทียมกับคนกลุ่มน้อยมากขึ้น การเรียกร้องสิทธิที่เท่าเทียมกันจึงน่าจะกระจายตัวมากยิ่งขึ้น โดยอาจมาในรูปของการเรียกร้องค่าจ้างแรงงานที่สูงขึ้น (อันนำไปสู่ความขัดแย้งในตลาดแรงงาน) ซึ่งแม้รัฐบาลจะแก้ปัญหาโดยการอนุญาตให้แรงงานต่างชาติเข้ามาในประเทศจำนวนมากเพื่อลดปัญหาการขาดแคลนแรงงาน แต่การทำเช่นนั้นก็มีผลในการกดอัตราค่าจ้างไม่ให้สูงขึ้นเร็ว ซึ่งแน่นอนว่ากระทบต่อผลประโยชน์ของแรงงานไทย
- **พัฒนาการการเมืองภาคประชาชน:** ปัญหาความเหลื่อมล้ำหรือปัญหาการกระจายรายได้ที่ไม่เป็นธรรมจะมีส่วนกระตุ้นให้เกิดความต้องการสร้างการเมืองภาคประชาชนให้เข้มแข็งขึ้นเพื่อต่อรองกับการเมืองภาครัฐหรือการเมืองระบบตัวแทน รูปแบบที่จะเกิดขึ้นมีผลต่อการจัดสรรทรัพยากรร่วม (common resource) หรือการใช้จ่ายเงินงบประมาณแผ่นดิน
- **การเปลี่ยนแปลงด้านวัฒนธรรมในหมู่คนรุ่นใหม่:** ปัจจัยทางด้านการเปลี่ยนแปลงในเทคโนโลยี (เช่นเทคโนโลยีการสื่อสาร) สภาพการดำรงชีวิตในสังคมยุคใหม่ จะมีผลต่อระบบคุณค่า ค่านิยม และในที่สุดวัฒนธรรมของคนรุ่นใหม่ ตัวอย่างเช่นคนรุ่นใหม่จะมีความเป็นส่วนบุคคลค่อนข้างสูง มีความเห็นต่างกับคนใน generation อื่น ซึ่งมีผลทำให้การถ่ายทอดทางด้านวัฒนธรรมจากคนรุ่นก่อนมีน้อยลง คนรุ่นใหม่จึงอาจมีการสร้างสรรค์วัฒนธรรมของตนเองขึ้นเพื่อตอบสนองต่อความต้องการใหม่ ๆ ของตนเอง ตัวอย่างเช่นใช้กฎระเบียบหรือกติกาในกำหนดความสัมพันธ์ระหว่างบุคคลหรือกลุ่มบุคคลมากขึ้น (more rule-based relation) และใช้ประเพณีหรือค่านิยมดั้งเดิม

น้อยลง (less culture-based relation) อย่างไรก็ตามผลต่อภาวะเศรษฐกิจยังไม่สามารถระบุได้ชัด โดยน่าจะมีทั้งผลทางบวกและผลทางลบ ผลทางบวกอาจเป็นประสิทธิภาพการผลิตส่วนบุคคลที่สูงขึ้นเพราะบุคคลแสวงหาความสำเร็จด้วยตัวเองมากขึ้น ส่วนผลทางลบอาจเป็นต้นทุนที่เพิ่มขึ้นในการรักษาหรือเพิ่มความโปร่งใสของการดำเนินธุรกิจและการเมืองเนื่องจากความสัมพันธ์เป็นแบบเน้นกติกามากขึ้น

#### 4.2 ทางเลือกเชิงนโยบาย

นอกจากความจำเป็นต้องยอมรับปัจจัยหักเหที่เหนือการควบคุมแล้ว ประเทศไทยสามารถเลือกทางเดินของตนเองได้ ซึ่งแน่นอนว่าทางเลือกเชิงนโยบายนี้ไม่สามารถกำหนดขึ้นมาลอยๆ แต่ต้องมีพื้นฐานของสภาพเศรษฐกิจสังคมรองรับ นอกจากนี้ยังขึ้นอยู่กับ 'เจตจำนง' ของสังคมไทยเองด้วย (โดยแสดงออกทั้งในรูปของการเมืองภาครัฐและการเมืองภาคประชาชน)

ตัวอย่างของทางเลือกเชิงนโยบาย ได้แก่

##### ก. การสร้างความเป็นศูนย์กลางเศรษฐกิจของภูมิภาค

การเป็นศูนย์กลางเศรษฐกิจของภูมิภาคนั้นนอกจากสภาพแวดล้อมจะต้องเอื้ออำนวยแล้ว การผลักดันทางด้านนโยบายก็เป็นสิ่งที่ขาดไม่ได้ ตัวอย่างเช่นการริเริ่มของรัฐบาลในปัจจุบันที่ตั้งเป้าหมายให้ไทยเป็นศูนย์กลางการท่องเที่ยวของเอเชีย เป็นศูนย์กลางแฟชั่นเซตร้อน หรือในอดีตที่ต้องการผลักดันให้ไทยเป็นศูนย์กลางการค้าในอินโดจีน และศูนย์กลางทางการเงินของเอเชียตะวันออกเฉียงใต้ เป็นต้น

ส่วนการที่ไทยจะประสบความสำเร็จในการเป็นศูนย์กลางเศรษฐกิจของภูมิภาคหรือไม่ ขึ้นกับปัจจัยหลายประการ ทั้งรูปแบบความสัมพันธ์ทางการค้าและการลงทุนระหว่างประเทศต่างๆ ในกลุ่ม บทบาทของเงินและญี่ปุ่นในอนาคต เป็นต้น

##### ข. ทางเลือกนโยบายอุตสาหกรรม

ในอดีตที่ผ่านมาจนถึงปัจจุบันการดำเนินนโยบายอุตสาหกรรมของไทยกระทำผ่านการให้สิทธิประโยชน์จูงใจทางด้านภาษีโดยคณะกรรมการส่งเสริมการลงทุน โดยมีหลักเกณฑ์ที่เปลี่ยนแปลงไปตามสภาพแวดล้อมและจุดเน้นเชิงนโยบายในแต่ละช่วงเวลา เช่นการส่งเสริมอุตสาหกรรมผลิตทดแทนการนำเข้า การส่งเสริมการผลิตเพื่อส่งออก การส่งเสริมการกระจายความเจริญทางอุตสาหกรรมไปสู่ท้องถิ่น และในปัจจุบันที่เน้นส่งเสริมการผลิตที่ใช้เทคโนโลยีเข้มข้น เป็นต้น

แม้การส่งเสริมอุตสาหกรรมที่ผ่านมาจะเน้นไปที่อุตสาหกรรมขนาดใหญ่ แต่ก็ไม่ได้ให้ความช่วยเหลือมากจนถึงขั้นที่ประเทศมีกลุ่มบริษัทขนาดใหญ่จำนวนน้อยกลุ่มครอบครองส่วนแบ่งใหญ่ในตลาด (เช่นในกรณีของประเทศเกาหลีใต้ หรือญี่ปุ่น) ประเทศไทยยังมีธุรกิจและอุตสาหกรรมขนาดย่อมจำนวนมาก และเป็นกำลังขับเคลื่อนทางเศรษฐกิจที่สำคัญยิ่ง และแม้อุตสาหกรรมขนาดย่อมจะเริ่มได้รับความสนใจและส่งเสริมจากภาครัฐ แต่ก็ยังมีลักษณะกระจายตัวและการช่วยเหลือมีลักษณะเบียดหัวแตก

ส่วนการเกิดขึ้นของกลุ่มธุรกิจข้ามชาติที่เป็นของคนไทยมีอยู่น้อย เหตุที่เป็นเช่นนี้ส่วนหนึ่งเพราะการเป็นธุรกิจข้ามชาติได้ต้องมีความสามารถในการแข่งขันระดับโลกหรือระดับภูมิภาค ซึ่งอาศัยเพียงการส่งเสริมจากภาครัฐไม่เพียงพอ แต่ขึ้นอยู่กับศักยภาพการผลิต ระดับเทคโนโลยีที่ใช้ และความสามารถด้านการตลาดของธุรกิจเอง

พัฒนาการล่าสุดคือการส่งเสริม 'กลุ่มอุตสาหกรรม' (cluster) แต่ก็ยังไม่มี ความชัดเจนในรูปธรรมนักว่าการดำเนินการจะเป็นอย่างไร

ทางเลือกเชิงนโยบายในด้านนี้มีได้หลายประการ เช่น (ก) ประเทศไทยอาจเลือกที่จะเร่งส่งเสริมธุรกิจขนาดใหญ่มากยิ่งขึ้นเพราะประโยชน์จากการประหยัดของขนาด (Economy of scale) อันมีผลต่อความสามารถในการแข่งขัน หรือ (ข) ไทยอาจเลือกส่งเสริมธุรกิจอุตสาหกรรมขนาดย่อมอย่างเป็นระบบมากขึ้น สร้างระบบ logistic ที่มีประสิทธิภาพขึ้นมารองรับ สนับสนุนการใช้เทคโนโลยีคอมพิวเตอร์และสื่อสารคมนาคมกับธุรกิจขนาดย่อม เป็นต้น

#### ค. ทางเลือกการดำเนินนโยบายการให้บริการสาธารณะ

ทางเลือกเชิงนโยบายที่สำคัญยิ่งอีกประการคือการจัดสรรบริการสาธารณะให้กับประชาชน โดยเฉพาะบริการสาธารณะที่เป็นองค์ประกอบของระบบประกันทางสังคม (social safety net) ซึ่งจะทวีความสำคัญยิ่งขึ้นเรื่อย ๆ เมื่อประเทศไทยเข้าสู่สังคมคนชรา

ในขณะที่การจัดสรรทรัพยากรสำหรับสินค้าเอกชนจะอิงกับกลไกตลาดเป็นหลัก แต่การจัดสรรทรัพยากรสำหรับสินค้าและบริการสาธารณะนั้น ประเทศมีทางเลือกได้อย่างน้อยสามประการ คือ

- การจัดการโดยรัฐในรูปของรัฐสวัสดิการ ซึ่งไทยอาจใช้แบบจำลองของกลุ่มประเทศสแกนดิเนเวีย (Scandinavian Welfare State Model) หรือแคนาดาเป็นต้นแบบ โดยจะต้องจัดเก็บภาษีในอัตราที่สูง มีภาครัฐที่ใหญ่และมีประสิทธิภาพ
- การจัดการโดยอาศัยกลไกตลาด เช่นในประเทศสหรัฐอเมริกา โดยให้มีกลุ่มบริษัทประกันสุขภาพประกันชีวิต เป็นแกนนำในการจัดสรรทรัพยากร (ยกเว้นการประกันการว่างงานที่ยังคงต้องใช้ภาครัฐเป็นหลัก) มีข้อดีคือประหยัดต้นทุน ลดการสูญเสีย แต่ข้อเสียคืออาจเป็นระบบที่แล้งน้ำใจ
- การจัดการตามแนวคิดสังคมนิยมประชาธิปไตย (Social Democracy) เช่นที่ใช้อยู่ในประเทศอังกฤษ ซึ่งเป็นระบบกึ่งกลางระหว่างการใช้กลไกตลาดและการจัดการโดยรัฐ

ความจริงแล้วแนวคิดทั้งสามประการข้างต้นมิได้จำกัดเพียงการให้บริการสาธารณะเท่านั้น แต่ถือเป็นตัวแทนของทางเลือกระบบเศรษฐกิจด้วย (ดูภาคผนวก ก.) ดังนั้นการที่ประเทศไทยจะพัฒนาไปสู่รูปแบบใดคงขึ้นกับเจตจำนงของสังคมไทยในมุมมองกว้างต่อแนวคิดทั้งสามระบบอย่างไร

## เอกสารอ้างอิง

Jitsuchon, Somchai, and Jiraporn Plangpraphan, 2004, "*Thailand's New Poverty Line*", a paper submitted to the United National Development Programmes (UNDP), November.

Jitsuchon, Somchai, 2001, "*Thailand's Economic Growth: A Fifty-Years Perspective (1950-2000)*," paper submitted to the Global Development Network for the Global Research Project "Explaining Growth".

ภัทรพงศ์ อินทรกำเนิด, 2547, "การพัฒนาความสามารถทางเทคโนโลยีและนวัตกรรมของประเทศไทย," เอกสารประกอบการสัมมนาประจำปี 2547 สถาบันวิจัยเพื่อการพัฒนาประเทศไทย 27-28 พฤศจิกายน พัทยา.

## ภาคผนวก ก. แนวคิดเรื่องระบบเศรษฐกิจ

ธิดา อินทรโชติ

### ระบอบทุนนิยม (Capitalism)

เป็นระบบเศรษฐกิจที่ถือว่ากิจกรรมทางเศรษฐกิจ โดยเฉพาะอย่างยิ่งการเป็นเจ้าของ และการลงทุน ในการผลิตเป็นกรรมสิทธิ์ของเอกชน และยินดีให้ผู้ประกอบการมีโอกาสแข่งขันกันอย่างเต็มที่ ทั้งนี้เพื่อให้ได้มาซึ่งกำไรหรือผลประโยชน์อื่นๆ ตามความสามารถและความปรารถนาของแต่ละคน ลัทธิทุนนิยมเกิดขึ้นในตอนปลายยุคกลาง ประมาณ ค.ศ.1100-1500 เป็นระบบเศรษฐกิจแบบการตลาดที่มุ่งก่อให้เกิดการแข่งขันโดยสมบูรณ์ ระบอบทุนนิยมมีลักษณะดังนี้

1. มีความปรารถนาในกำไรเป็นจุดสำคัญในการดูแลเศรษฐกิจ
2. เกิดการสะสมทุนและทุนได้ถูกนำไปใช้ในธุรกิจเพื่อแสวงหากำไร
3. รัฐบาลแทรกแซงตลาดเพื่อปกป้องผลประโยชน์ของคนรวย เน้นอัตราการเจริญเติบโตทางเศรษฐกิจ

ผู้ที่คัดค้านระบอบทุนนิยมกล่าวว่า ลัทธิทุนนิยมสนับสนุนคนรวยและไม่ส่งเสริมคนจน นายทุนเอาเปรียบผู้ใช้แรงงาน ความมั่งคั่งมักจะตกอยู่กับประชากรส่วนน้อย ก่อให้เกิดปัญหาช่องว่างระหว่างคนรวยกับคนจนที่ห่างมากขึ้นเรื่อยๆ

### ระบอบรัฐสวัสดิการ (Welfare state)

เป็นวิวัฒนาการที่เกิดขึ้น หลังจากทีระบอบทุนนิยมพัฒนามาได้ระยะหนึ่งแล้วเกิดปัญหาช่องว่างระหว่างคนรวยกับคนจน จึงทำให้เกิดแนวคิดต่อต้านระบอบทุนนิยม ระบอบรัฐสวัสดิการเป็นนโยบายของรัฐบาลที่เน้นเป้าหมายการพัฒนาสังคม หรือมาตรการทางสังคมที่ส่งเสริมความเป็นอยู่ หรือการจัดบริการสวัสดิการ (Welfare) ให้กับประชาชน ซึ่งเกี่ยวกับการป้องกันการแก้ไขปัญหา การพัฒนา และการส่งเสริมความมั่นคงทางสังคม เพื่อตอบสนองความจำเป็น ขั้นพื้นฐานของประชาชน ให้มีคุณภาพชีวิตที่ดี และพึ่งตนเองได้อย่างทั่วถึง เหมาะสม เป็นธรรม และให้เป็นไปตามมาตรฐาน ทั้งทางด้านการศึกษา สุขอนามัย ที่อยู่อาศัย การทำงานและการมีรายได้ นันทนาการ กระบวนการยุติธรรม และการบริการทางสังคมทั่วไป โดยคำนึงถึงศักดิ์ศรีความเป็นมนุษย์ สิทธิที่ประชาชนจะต้องได้รับและการมีส่วนร่วมในการจัดสวัสดิการสังคม ทุกระดับ นโยบายที่เป็นแนวคิดด้านสวัสดิการสังคม ได้แก่ การประกันสุขภาพ การประกันอุบัติเหตุ และการประกันการว่างงาน

โดยทั่วไป ประเทศที่พัฒนาแล้วจะมีระบบสวัสดิการที่ทันสมัยกว่าประเทศด้อยพัฒนาทางเศรษฐกิจ ผู้ที่สนับสนุนแนวคิดรัฐสวัสดิการกล่าวว่า รัฐสวัสดิการจะช่วยลดความยากจน เพราะคนยากจนและคนที่

ค่อนข้างยากจนจะได้รับบริการโดยไม่เสียค่าใช้จ่าย และรัฐสามารถจัดหาบริการราคาถูกลงได้ ตัวอย่างเช่น การให้บริการสาธารณสุขของ NHS ในประเทศอังกฤษ ผู้ที่คัดค้านแนวคิดรัฐสวัสดิการ เช่น ประเทศสหรัฐอเมริกา กล่าวว่ารัฐสวัสดิการทำให้ประชาชนเกียจคร้าน ไม่มีแรงจูงใจในการทำงาน เพราะรัฐเก็บภาษีแบบอัตราก้าวหน้าในอัตราที่สูง บริการที่รัฐจัดหาให้มีราคาแพงและมีประสิทธิภาพน้อยกว่าการให้บริการของเอกชน

### ระบอบสังคมประชาธิปไตย (Social democracy)

เป็นแนวคิดการปกครองที่เกิดขึ้นในช่วงปลายศตวรรษที่ 19 ถึงต้นศตวรรษที่ 20 โดยการสนับสนุนกลุ่มคนที่เคยเชื่อถือลัทธิมาร์กซิสซึ่งมีความเชื่อว่าการเปลี่ยนแปลงไปสู่การปกครองแบบสังคมนิยมควรจะเป็นไปตามครรลองของวิวัฒนาการแบบประชาธิปไตยมากกว่าวิธีการปฏิวัติ ระบอบสังคมประชาธิปไตยจะเน้นการออกกฎหมายคุ้มครองแรงงาน ให้อุตสาหกรรมหลักเป็นอุตสาหกรรมแห่งชาติ และส่งเสริมให้มีรัฐสวัสดิการ อาจกล่าวได้ว่า ระบอบสังคมประชาธิปไตยมีลักษณะของการปฏิรูปการปกครองแบบค่อยเป็นค่อยไปในเศรษฐกิจทุนนิยม หรือเป็นการก้าวไปสู่รัฐสังคมนิยมที่มาจากการเลือกตั้ง โดยทั่วไป ระบอบสังคมประชาธิปไตยจะสนับสนุน

1. ธุรกิจเอกชน แต่จะให้ความสำคัญกับผู้ใช้แรงงาน ผู้บริโภค และธุรกิจขนาดย่อม
2. ระบบเครือข่ายประกันสังคม เพื่อป้องกันผลเสียที่เกิดจากความยากจนเพราะเจ็บป่วยหรือไม่มีงานทำ
3. รัฐสวัสดิการเพื่อการศึกษา สุขภาพ และการเลี้ยงดูเด็ก
4. การจัดเก็บภาษีเพิ่มขึ้นจากกลุ่มผู้มีรายได้สูง
5. กฎหมายเพื่อสังคม เช่น ค่าจ้างขั้นต่ำ สภาพการทำงาน ความปลอดภัยในการปฏิบัติงาน
6. กฎหมายเพื่อสิ่งแวดล้อม
7. ผู้ที่ต่อต้านความไม่เท่าเทียมกันในสังคม
8. นโยบายต่างประเทศที่เกี่ยวข้องกับการเจรจาหลายฝ่าย และองค์การนานาชาติ เช่น UN

แนวคิดสังคมประชาธิปไตยได้รับการคัดค้านจากผู้นำฝ่ายจารีตนิยม (conservative) อย่างเช่น มากาเร็ต แท็ชเชอร์ และ โรนัลด์ เรแกน เพราะต้องเข้ามาแก้ไขปัญหาทางเศรษฐกิจที่เกิดจากระบบการปกครองแบบสังคมนิยมประชาธิปไตย ผู้ที่ต่อต้านแนวคิดนี้กล่าวว่า ระบอบสังคมประชาธิปไตยอ้างการลดทอนสิทธิส่วนบุคคลเพื่อประโยชน์ทางสังคม นโยบายรัฐสวัสดิการดูแลประชาชนเหมือนเป็นลูกค้าของรัฐ และการที่รัฐเข้ามาแทรกแซงกลไกตลาดจะทำให้เกิดเศรษฐกิจตกต่ำเนื่องจากต้องดำเนินนโยบายการคลังแบบขาดดุลงบประมาณ อันมีสาเหตุหลักมาจากการที่รัฐต้องรับผิดชอบเรื่องสวัสดิการบำนาญและสุขภาพ ในขณะที่เดียวกันรัฐต้องพึ่งพากลุ่มนายทุนเป็นอย่างมาก อุปสรรคด้านงบประมาณทำให้นักปกครองที่นิยมสังคมนิยมประชาธิปไตย เช่น โทนี แบลร์ และ เกอร์ฮาร์ด ชโรเดอร์ ต้องปรับเปลี่ยนนโยบายให้โน้มเอียงมาทางทุนนิยม เช่น การลดภาษี ลดการอุดหนุนสังคม การแปรรูปรัฐวิสาหกิจ การเปิดเสรีด้านอุตสาหกรรม และลดภาระด้านรัฐสวัสดิการ เป็นต้น พรรคการเมืองที่สนับสนุนแนวคิดของสังคมนิยมประชาธิปไตย เช่น พรรคแรงงานของอังกฤษ พรรค SAP ของสวีเดน พรรคแรงงานของนิวซีแลนด์ และพรรคประชาธิปไตยของญี่ปุ่น เป็นต้น

## ภาคผนวก ข

## ตารางเปรียบเทียบทิศทางการพัฒนาเศรษฐกิจกับประเทศพัฒนาแล้ว

Country Name	1960	1970	1980	1990	2000-2002
<b>Population ages 65 and above (% of total)</b>					
United States	9.2	9.8	11.2	12.4	12.5
United Kingdom	11.7	12.9	15.1	15.7	16.0
Germany	11.5	13.7	15.6	15.0	16.4
France	11.6	12.9	14.0	14.0	16.1
Sweden	12.0	13.7	16.3	17.8	17.4
Denmark	10.6	12.3	14.4	15.6	14.9
Japan	5.7	7.1	9.0	12.0	17.6
Korea, Rep.	3.3	3.3	3.8	5.0	7.0
Hong Kong, China	2.8	4.0	6.5	8.5	11.2
Thailand	2.9	3.0	3.3	3.8	6.3
<b>School enrollment, tertiary (% gross)</b>					
United States	..	47.0	55.5	75.2	70.7
United Kingdom	..	14.4	19.1	30.2	59.0
Germany	..	..	..	33.9	
France	..	18.8	25.3	39.6	53.6
Sweden	..	21.8	30.8	32.0	70.0
Denmark	..	18.9	28.3	36.5	58.9
Japan	..	17.6	30.5	29.6	47.7
Korea, Rep.	..	7.4	14.7	38.6	79.8
Hong Kong, China	..	6.9	10.3	19.1	
Thailand	..	3.1	14.7	16.7	36.2
<b>Life expectancy at birth, total (years)</b>					
United States	69.8	70.8	73.7	75.2	77.2
United Kingdom	70.8	71.7	73.8	75.6	77.4
Germany	69.5	70.5	72.6	75.1	77.9
France	70.2	72.0	74.2	76.7	79.1
Sweden	73.0	74.6	75.7	77.5	79.7
Denmark	72.2	73.3	74.3	74.7	76.7
Japan	67.7	72.0	76.1	78.8	81.3
Korea, Rep.	54.2	59.9	66.8	70.3	73.6
Hong Kong, China	66.0	70.0	74.1	77.6	79.9
Thailand	52.6	58.4	63.6	68.5	69.0



Country Name	1960	1970	1980	1990	2000-2002
<b>Mortality rate, under-5 (per 1,000)</b>					
United States	30.0	26.0	15.0	10.0	8.5
United Kingdom	27.0	23.0	14.0	10.0	7.0
Germany	40.0	26.0	16.0	9.0	5.0
France	34.0	24.0	13.0	9.0	6.0
Sweden	20.0	15.0	9.0	6.0	3.5
Denmark	25.0	19.0	10.0	9.0	4.5
Japan	40.0	21.0	11.0	6.0	5.0
Korea, Rep.	127.0	54.0	18.0	9.0	5.0
Hong Kong, China	..	..	..	..	..
Thailand	148.0	102.0	58.0	40.0	28.5
<b>Manufacturing, value added (% of GDP)</b>					
United States	..	..	..	19.43	15.9
United Kingdom	..	..	26.50	23.22	17.9
Germany	..	..	..	..	22.9
France	..	..	26.30	21.03	18.4
Sweden	..	..	..	..	22.7
Denmark	..	..	19.67	18.09	17.2
Japan	..	..	..	26.56	21.2
Korea, Rep.	13.71	21.18	28.16	28.83	30.3
Hong Kong, China	..	..	23.56	17.47	..
Thailand	12.54	15.94	21.51	27.20	33.6
<b>Services, etc., value added (% of GDP)</b>					
United States	..	..	63.63	70.05	74.6
United Kingdom	..	..	55.44	62.92	71.5
Germany	..	..	54.95	59.45	68.7
France	..	..	59.22	66.47	72.0
Sweden	..	..	62.47	63.96	69.3
Denmark	..	..	66.23	69.00	70.6
Japan	..	..	55.99	58.34	67.3
Korea, Rep.	43.36	43.44	45.27	48.39	53.9
Hong Kong, China	..	..	67.31	74.37	..
Thailand	45.04	48.78	48.08	50.28	48.6

Country Name	1960	1970	1980	1990	2000-2002
<b>Gross national savings, including NCTR (% of GDP)</b>					
United States	..	18.0	19.3	15.9	16.2
United Kingdom	..	..	17.3	15.2	14.9
Germany	..	..	19.9	23.6	20.1
France	..	..	22.6	21.3	21.3
Sweden	..	28.0	21.0	22.2	21.6
Denmark	..	..	18.1	22.1	23.5
Japan	..	..	31.5	34.2	28.2
Korea, Rep.	..	..	23.0	36.9	29.0
Hong Kong, China	..	..	..	..	32.3
Thailand	..	..	22.7	32.8	29.9
<b>Food exports (% of merchandise exports)</b>					
United States	..	16.0	18.2	11.2	7.9
United Kingdom	..	6.5	6.8	7.0	5.2
Germany	..	3.5	5.3	4.8	4.3
France	..	15.8	16.1	15.8	10.9
Sweden	..	2.4	2.4	2.2	2.9
Denmark	..	36.7	33.1	27.2	19.7
Japan	..	3.5	1.3	0.6	0.6
Korea, Rep.	..	9.6	7.4	3.3	1.6
Hong Kong, China	..	2.0	1.4	2.6	1.8
Thailand	..	52.3	47.0	28.7	14.9
<b>Manufactures exports (% of merchandise exports)</b>					
United States	..	66.7	65.5	74.1	82.2
United Kingdom	..	80.1	71.5	79.0	79.6
Germany	..	87.5	84.6	89.1	85.9
France	..	73.7	73.3	77.0	81.5
Sweden	..	74.6	77.8	82.8	82.7
Denmark	..	53.8	55.5	60.2	65.2
Japan	..	92.5	94.7	95.9	93.3
Korea, Rep.	..	76.5	89.5	93.5	91.2
Hong Kong, China	..	95.7	95.7	94.5	95.1
Thailand	..	4.7	25.2	63.1	75.0

Country Name	1960	1970	1980	1990	2000-2002
<b>Agricultural machinery, tractors per 100 hectares of arable land</b>					
United States	..	2.8	2.5	2.6	2.7
United Kingdom	..	6.3	7.4	7.6	8.7
Germany	..	12.6	13.4	13.1	8.7
France	..	7.1	8.4	8.0	6.9
Sweden	..	5.9	6.1	6.0	6.1
Denmark	..	6.6	7.2	6.3	5.4
Japan	..	5.4	30.2	44.9	45.5
Korea, Rep.	..	0.0	0.1	2.1	11.5
Hong Kong, China	..	0.0	0.1	0.1	
Thailand	..	0.1	0.1	0.3	1.5
<b>Government Expenditure, total (% of GDP)</b>					
United States	..	..	21.5	22.7	19.4
United Kingdom	..	31.6	38.4	37.5	
Germany	..	..	27.6	26.5	
France	..	..	38.5	41.8	
Sweden	..	23.8	37.1	38.1	
Denmark	..	31.4	38.2	39.0	35.4
Japan	..	10.9	18.1	15.3	
Korea, Rep.	..	16.3	17.4	16.2	
Hong Kong, China	..	..	..	..	
Thailand	..	..	18.8	14.1	18.9
<b>Social security taxes (% of current revenue)</b>					
United States	..	..	28.2	34.6	31.9
United Kingdom	..	13.9	15.6	17.1	
Germany	..	44.4	54.2	53.4	
France	..	..	41.2	43.9	
Sweden	..	21.0	33.2	31.1	
Denmark	..	4.7	2.3	3.8	4.1
Japan	..	0.0	0.0	0.0	
Korea, Rep.	..	0.7	1.1	4.6	
Hong Kong, China	..	..	..	..	
Thailand	..	..	0.2	0.1	3.2

Country Name	1960	1970	1980	1990	2000-2002
<b>Taxes on international trade (% of current revenue)</b>					
United States	..	..	1.4	1.6	1.0
United Kingdom	..	1.3	0.1	0.0	
Germany	..	1.8	0.0	0.0	
France	..	..	0.1	0.0	
Sweden	..	2.1	1.2	0.5	
Denmark	..	1.7	0.1	0.1	0.0
Japan	..	5.0	2.4	1.3	
Korea, Rep.	..	12.4	15.0	11.8	
Hong Kong, China	..	..	..	..	
Thailand	..	..	26.2	22.1	10.7
<b>Domestic credit provided by banking sector (% of GDP)</b>					
United States	74.2	98.9	94.4	110.8	161.8
United Kingdom	44.7	49.5	36.6	121.2	139.7
Germany	..	..	90.2	104.4	146.5
France	59.5	80.3	113.8	104.4	105.7
Sweden	58.7	88.2	98.3	135.9	75.2
Denmark	50.6	48.3	45.9	63.0	152.2
Japan	70.7	133.2	187.7	259.6	314.9
Korea, Rep.	15.7	42.1	56.5	65.7	109.7
Hong Kong, China	..	..	..	154.9	141.7
Thailand	15.1	29.9	58.1	91.1	116.1