

เงินอุดหนุนเพื่อการเลี้ยงดูบุตร (Child Support Grant: CSG) ช่องว่างที่หายไปของระบบสวัสดิการไทย

การคุ้มครองทางสังคม คือ การคุ้มครองผู้คนที่มีความเสี่ยงของการที่ไม่สามารถเข้าถึงโอกาสในการพัฒนาต่าง ๆ เพื่อใช้ศักยภาพของตัวเองได้อย่างเต็มที่ อาทิ ความเจ็บป่วย ทูพพลภาพ การอยู่ในช่วงที่ต้องพึ่งพิงเป็นพิเศษ เช่น วัยเด็กเล็ก วัยเรียน วัยชรา จึงจำเป็นที่จะต้องมียุทธศาสตร์การคุ้มครองทางสังคมเพื่อให้สามารถเข้าถึงโอกาสต่างๆ ที่มีอยู่อย่างเท่าเทียม และใช้โอกาสเหล่านั้นอย่างมีประสิทธิภาพมากขึ้น หรือ “การคุ้มครองเพื่อการพัฒนา”

ตั้งแต่ปี 2543 เป็นต้นมา ประเทศไทยพยายามที่จะสร้างระบบสวัสดิการถ้วนหน้าสำหรับทุกคนและทุกช่วงวัย เพราะสวัสดิการถ้วนหน้า หมายถึง “สิทธิ” ที่เท่าเทียมกันที่ทุกคนจะได้รับการปกป้องคุ้มครองและพัฒนา นโยบายบางส่วนได้ช่วยเพิ่มสวัสดิการให้กับแรงงานในระบบประกันสังคม ทำให้เกิดสวัสดิการที่ครอบคลุมทุกช่วงอายุอย่างแท้จริง ขณะเดียวกันหลายนโยบายก็ขยายการคุ้มครองไปยังแรงงานนอกระบบประกันสังคมที่ยังไม่เคยได้รับความคุ้มครองมาก่อน

แต่ยังเหลือช่องว่างเพียงหนึ่งเดียวที่ขาดหายไปของระบบสวัสดิการ นั่นคือ บุตรของแรงงานนอกระบบประกันสังคม ช่วงอายุ 0-6 ปี โดยมีจำนวนประมาณ 4 ล้านคน หรือร้อยละ 76 ของเด็กวัยดังกล่าว ที่ยังไม่ได้รับการคุ้มครอง ดังนั้น เงินอุดหนุนเพื่อการเลี้ยงดูบุตร คือ สวัสดิการที่ช่วยเติมช่องว่างที่ขาดหายไปของระบบสวัสดิการถ้วนหน้าของไทย

ช่วงอายุ	แรงงานในระบบประกันสังคม (ร้อยละ 28.6)	แรงงานนอกระบบ (ร้อยละ 71.4)
0-3 ปี	เงินสงเคราะห์บุตร 400 บาท/ คน/ เดือน (ไม่เกิน 2 คน)	เงินอุดหนุนเพื่อการเลี้ยงดูบุตร
4-6 ปี	เงินสงเคราะห์บุตร 400 บาท	เงินอุดหนุนเพื่อการเลี้ยงดูบุตร
7-18 ปี	ศึกษาฟรี 15 ปี	ศึกษาฟรี 15 ปี
19-59 ปี	ความช่วยเหลือภายใต้ประกันสังคม	ความช่วยเหลือในรูปแบบต่างๆ
60 ปีขึ้นไป	บำเหน็จบำนาญชราภาพ	เบี้ยยังชีพผู้สูงอายุ 600-1,000 บาท/คน/เดือน
ทุพพลภาพ	ค่ารักษาพยาบาล/ชดเชยรายได้ 50% ของรายได้ประจำ /เบี้ยพิการ 500 บาท/เดือน	เบี้ยพิการ 500 บาท/เดือน
ผู้ติดเชื้อเอชไอวี	เบี้ยยังชีพ 500 บาท/เดือน	
ทุกช่วงวัย	ประกันสุขภาพ 3 กองทุน	

เงินอุดหนุนเพื่อการเลี้ยงดูบุตร สวัสดิการพื้นฐานทั่วโลกเพื่อคุ้มครองเด็กเล็ก:

เงินอุดหนุนเพื่อการเลี้ยงดูบุตร คือ รูปแบบสวัสดิการพื้นฐาน เพื่ออุดหนุนค่าใช้จ่ายเพื่อให้เด็กมีความเท่าเทียมในการเข้าถึงโอกาสที่จะพัฒนาศักยภาพของตนเองอย่างเต็มที่ โดยเงินอุดหนุนฯ จะเป็นเงินที่รัฐจ่ายให้กับผู้เลี้ยงดู

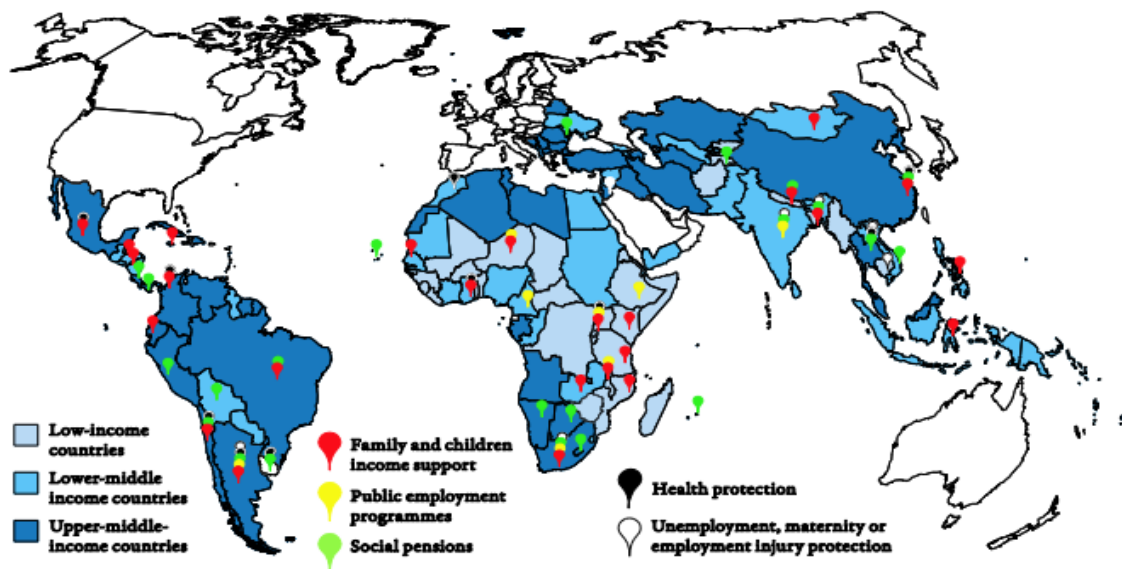
เด็กอย่างสม่ำเสมอ เช่น รายเดือน โดยผู้รับไม่ต้องจ่ายเงินสมทบ¹ ปัจจุบัน ประเทศพัฒนาแล้วทั้งหลายล้วนจัดให้มีเงินอุดหนุนเพื่อการเลี้ยงดูบุตร รวมถึงประเทศกำลังพัฒนา อาทิ อินโดนีเซีย จีน มองโกเลีย ศรีลังกา บราซิล อาเจนตินา เม็กซิโก ชิลี แอฟริกาใต้ เคนยา มาลาวี

ไทย คือ ผู้นำระบบสวัสดิการ แต่มีช่องว่างช่วงอายุ 0-6 ปี:

ประเทศไทย คือ ผู้นำของประเทศกำลังพัฒนาในการมีระบบสวัสดิการถ้วนหน้าเพื่อคุ้มครองกลุ่มอายุและสภาพการณ์ที่มีความเสี่ยง อาทิ รักษาฟรี (สำหรับผู้ป่วย) เบี้ยยังชีพผู้พิการ (สำหรับผู้มีความพิการ) เบี้ยยังชีพผู้สูงอายุ (สำหรับผู้สูงอายุ) และเรียนฟรีถ้วนหน้า (สำหรับวัยเรียน) แต่สำหรับเรื่องเงินอุดหนุนเพื่อการเลี้ยงดูบุตรแล้ว ประเทศไทยกลับล่าหลังประเทศกำลังพัฒนาหลายประเทศ ซึ่งรวมไปถึงประเทศที่มีระดับรายได้ต่ำอย่างประเทศในทวีปแอฟริกา

รูปแบบสวัสดิการขั้นพื้นฐานสำหรับกลุ่มต่างๆ

กลุ่ม	รูปแบบพื้นฐาน	ประเทศไทย
เด็กเล็ก (0-6 ปี)	เงินอุดหนุนเลี้ยงดูบุตร	ไม่มี
เด็กวัยเรียน (4-18 ปี)	เรียนฟรี	มีแบบถ้วนหน้า
ผู้สูงอายุ (มากกว่า 60 ปี)	บำนาญสังคม	มีแบบถ้วนหน้า
ผู้เจ็บป่วย	รักษาฟรี	มีแบบถ้วนหน้า
ผู้พิการ	เงินอุดหนุน	มีแบบถ้วนหน้า



Source: ILO compilation.
Link: <http://www.social-protection.org/gimi/gess/RessourceDownload.action?ressource.ressourceld=43519>.

ด้วยเหตุดังกล่าวเครือข่ายองค์การภาคประชาสังคม อาทิ มูลนิธิเพื่อเด็กพิการ มูลนิธิเพื่อการพัฒนาเด็ก มูลนิธิดวงประทีป สหทัยมูลนิธิ มูลนิธิเด็กอ่อนในสลัม มูลนิธิเพื่อการพัฒนาบุคลากร ร่วมกับคณะกรรมการปฏิรูปกฎหมาย สถาบันวิจัยเพื่อการพัฒนาประเทศไทย และองค์การยูนิเซฟ ได้ร่วมกันศึกษาช่องว่างของระบบสวัสดิการไทยในช่วงอายุ 0-6 ปี และมีความเห็นร่วมกันที่จะผลักดันข้อเสนอ “เงินอุดหนุนเพื่อการเลี้ยงดูบุตร” สำหรับเด็กอายุ 0-6 ปี

¹ILO. (2014). World Social Protection Report 2014/2015.

ปัจจุบัน มีเด็กเล็กในช่วงอายุ 0-6 ปี เพียง 1.3 ล้านคน (ร้อยละ 24.3) ที่ได้รับการคุ้มครองในรูปแบบเงินสงเคราะห์บุตรจากระบบประกันสังคม ขณะที่เด็กในช่วงวัยเดียวกันอีกกว่า 4 ล้านคน ไม่ได้รับการคุ้มครอง² โดยเป็นบุตรของแรงงานที่ไม่อยู่ในระบบประกันสังคมซึ่งมีสถานะที่ไม่มั่นคงทางรายได้ อาทิ เกษตรกร แรงงานรับจ้างชั่วคราว

อัตราเงินอุดหนุนเพื่อการเลี้ยงดูบุตร:

ภาคประชาสังคมหารือและเห็นร่วมกันว่าเงินอุดหนุนฯ ควรเท่ากับอัตราการคุ้มครองล่าสุดที่มีการปรับใช้นั้นคือ เบี้ยยังชีพผู้สูงอายุขั้นต่ำที่ 600 บาท/คน/เดือน โดยมีการให้เงิน 2 แนวทาง

1. ให้ 600 บาทแก่เด็ก 0-6 ปีทั้งหมด ทั้งบุตรของแรงงานในระบบประกันสังคมและนอกระบบประกันสังคม
2. ให้ 600 สำหรับเด็ก 0-6 ปีที่เป็นบุตรของแรงงานนอกระบบประกันสังคม และให้ 200 บาท สำหรับบุตรของแรงงานในระบบประกันสังคมที่ได้รับเงินสงเคราะห์บุตรเดือนละ 400 บาทอยู่แล้ว

ทางเลือกเพื่อลดภาระงบประมาณ:

ภาคประชาสังคมยังเสนอทางเลือกเพิ่มเติมเพื่อลดภาระงบประมาณ ที่เรียกว่า U1T2 (universal first, targeting second) กล่าวคือ

- อันดับแรก ให้เงินอุดหนุนถ้วนหน้า (universal) ในเบื้องต้น ในฐานะสิทธิที่เท่าเทียมกันสำหรับทุกคน
- อันดับต่อมา คือ ทำการงดสิทธิให้กับกลุ่มที่สามารถดูแลตนเองได้ (targeting) เช่น ผู้มีฐานภาษีสูง หรือผู้ประกันตนที่มีรายได้สูง ได้แก่
 - ✓ มีรายได้พึงประเมินในระบบภาษีไม่ต่ำกว่า 80,000 บาทต่อปี (เฉลี่ยคนที่ไม่มียาได้ด้วย)
 - ✓ มีรายได้ตามข้อมูลสำนักงานประกันสังคมไม่ต่ำกว่า 80,000 บาทต่อปี (เฉลี่ยคนที่ไม่มียาได้ด้วย)
 - ✓ เป็นข้าราชการ/พนักงานรัฐวิสาหกิจ มีรายได้ไม่ต่ำกว่า 80,000 บาทต่อปี (เฉลี่ยคนที่ไม่มียาได้ด้วย)

ข้อดีของแนวทางนี้คือ ผู้ที่ควรได้รับการคุ้มครองในลำดับแรกๆ ไม่ตกหล่นไปจากระบบ และทำให้เด็กทุกคนมีโอกาสเข้าถึงการช่วยเหลือ และเมื่อมีฐานข้อมูลเด็กที่เชื่อถือได้ ก็จะสามารถนำไปบริหารจัดการนโยบายที่เกี่ยวข้องกับเด็ก และนำไปใช้ในการตัดสินใจเพื่อยกเว้นการให้เงินอุดหนุนสำหรับบางกลุ่ม ซึ่งจะช่วยลดภาระงบประมาณในอนาคต

ผู้รับเงิน:

แม่ที่เลี้ยงดูบุตรอยู่ เป็นผู้รับเงินอันดับแรก หากบุตรไม่อยู่กับแม่ เงินอุดหนุนจะจัดสรรให้ผู้ดูแลเด็ก

ฐานข้อมูลเด็กอายุ 0-6 ปี และวิธีการให้เงิน:

ในเบื้องต้นมีความเห็นร่วมกันกันโดยให้จ่ายเงินผ่านองค์กรปกครองส่วนท้องถิ่น ดังกรณีการจ่ายเบี้ยยังชีพผู้สูงอายุและเบี้ยยังชีพผู้พิการ โดย อปท. จะเป็นผู้ตรวจสอบว่าผู้ลงทะเบียนรับเงินนั้นดูแลเด็กอยู่หรือไม่ ผลที่ได้รับ

² สำนักงานประกันสังคม. เป็นจำนวนเด็กเฉลี่ยเดือนมกราคม-กรกฎาคม 2556 .

เพิ่มเติม คือ ระบบฐานข้อมูลเด็กอายุ 0-6 ปีทั่วประเทศ ซึ่งรัฐบาลสามารถนำมาใช้ในการบริการจัดการได้ในอนาคต

ประมาณการงบประมาณที่ใช้:

- สำหรับแนวทางที่หนึ่ง การให้เงินอุดหนุน 600 บาทเพิ่มเติมสำหรับเด็กอายุ 0-6 ปีทุกคนพร้อมกันคราวเดียว จะใช้งบประมาณ ราวร้อยละ 45 ของเบี้ยยังชีพผู้สูงอายุในปี 2558 หรือราว 38,000 ล้านบาทต่อปี
- สำหรับแนวทางที่สอง การให้เงินอุดหนุน 600 บาทสำหรับแรงงานที่ไม่อยู่ในระบบประกันสังคม และสมทบเพิ่มเติม 200 บาท สำหรับแรงงานในระบบประกันสังคม พร้อมกันในคราวเดียว จะใช้งบเพียงร้อยละ 38 ของเบี้ยยังชีพผู้สูงอายุ หรือราว 32,000 ล้านบาทต่อปี

แต่หากให้เงินอุดหนุนเป็นของขวัญให้กับเด็กที่เกิดในปี 2558 เป็นลำดับแรกก่อน จะใช้งบเบื้องต้นที่ปีละ 6,000 ล้านบาท

รูปแบบ	เด็กที่จะได้รับ (ล้านคน)	งบประมาณ (ล้านบาท)	สัดส่วนต่องบฯ (ร้อยละ)	สัดส่วนต่อจีดีพี (ร้อยละ)	สัดส่วนต่อเบี้ยยังชีพผู้สูงอายุ (ร้อยละ)
ให้เพิ่ม 600 บาททุกคน	5.216	37,555	1.46	0.32	44.69
ในระบบประกันสังคม 600: นอกกรอบ 200	5.216	31,847	1.24	0.27	37.89

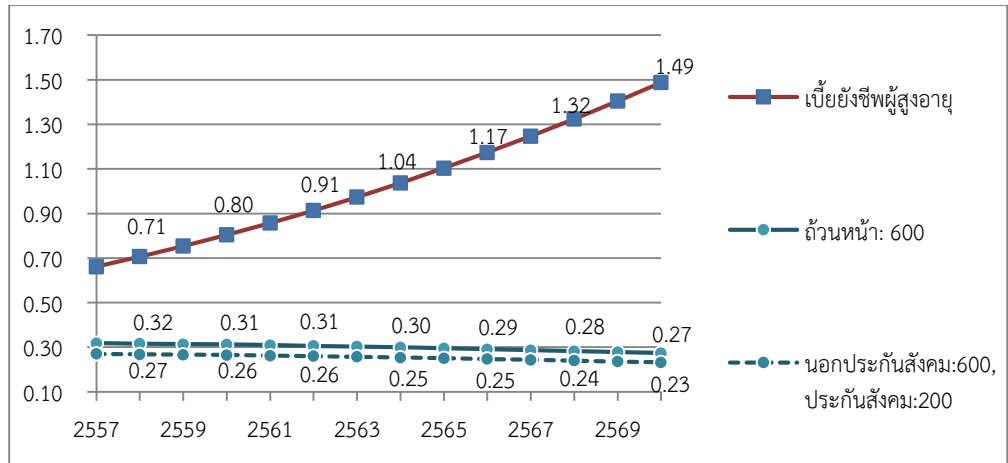
ที่มา: คำนวณโดยใช้ข้อมูลคาดการณ์ประชากรจากสำนักงานคณะกรรมการพัฒนาการเศรษฐกิจและสังคมแห่งชาติ จำนวนเด็กที่ได้รับเงินสงเคราะห์บุตรประกันสังคม จากข้อมูลสำนักงานประกันสังคม (เฉลี่ย มค-กค. 2556) คาดการณ์จีดีพีใช้อัตราการเติบโตร้อยละ 5 ต่อปี (ปีฐาน 2556)

* สัดส่วนคนจนปี 2556

ภาระงบประมาณไม่บานปลาย ไม่ทำลายวินัยการคลัง:

สัดส่วนของงบประมาณที่ใช้สำหรับเงินอุดหนุนฯ จะลดลงเรื่อยๆ เมื่อเทียบกับขนาดของจีดีพีของประเทศ เนื่องจากอัตราการเกิดที่ลดลง ทำให้ภาระงบประมาณในระยะยาวจะไม่บานปลาย กล่าวคือ กรณีที่ให้เงินอุดหนุน 600 บาททุกคน จะใช้งบประมาณร้อยละ 0.32 ของ จีดีพี ในปี 2558 และจะลดลงเหลือร้อยละ 0.27 ในปี 2570 เมื่อเทียบกับเบี้ยยังชีพผู้สูงอายุ สัดส่วนของงบประมาณสำหรับเงินอุดหนุนฯ จะลดลงอย่างต่อเนื่อง กล่าวคือ ในปี 2558 งบประมาณสำหรับเงินอุดหนุนฯ คิดเป็นร้อยละ 47 ของเบี้ยยังชีพผู้สูงอายุ แต่สัดส่วนนี้จะลดลงเหลือร้อยละ 15 ในปี 2570

งบประมาณที่ใช้
เมื่อเทียบกับจีดีพี

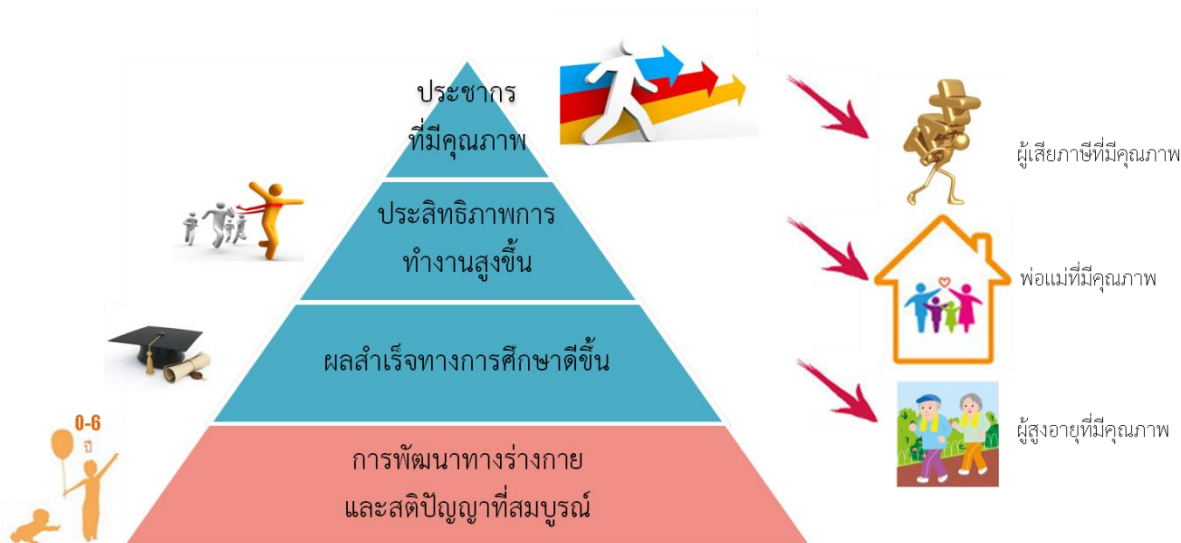


ที่มา: สถาบันวิจัยเพื่อการพัฒนาประเทศไทย

ผลที่คาดว่าจะได้รับ:

“การลงทุนพัฒนาเด็กปฐมวัยเป็นการลงทุนที่คุ้มค่าให้ผลตอบแทนแก่สังคมที่ดีที่สุดในระยะยาว โดยให้ผลตอบแทนกลับคืนมาในอนาคต 7-10 เท่า”
ศ.ดร.เจมส์ เจ เอกแมน, นักเศรษฐศาสตร์รางวัลโนเบล 2542

ช่วงปฐมวัยเป็นช่วงโอกาสทองของเด็ก เพราะร่างกายและสมองของเด็กจะเติบโตได้อย่างรวดเร็วหากได้รับการดูแลอย่างเหมาะสม การพัฒนาที่ถูกต้องและไม่เนิ่นช้าจะช่วยให้เด็กมีทักษะทางกายภาพ ความฉลาดทางสติปัญญา และความมั่นคงทางอารมณ์ เพื่อเติบโตเป็นผู้ใหญ่ที่ดี ประสบความสำเร็จในการศึกษาและอาชีพการงาน เป็นกำลังสำคัญของสังคมและเศรษฐกิจในอนาคต การลงทุนในวัยเด็กก่อให้เกิดผลตอบแทนที่สูงกว่าช่วงวัยอื่นๆ แต่กลับพบว่าช่วงเด็กเล็กกลับเป็นช่วงที่ขาดหายไปในระบบสวัสดิการสังคมของไทย



นอกจากนี้เด็กในช่วง 2 ปีแรก ควรจะได้อยู่กับพ่อแม่เป็นหลัก แต่การศึกษาหลายชิ้นพบว่าเด็กมีโอกาสได้อยู่กับพ่อแม่ น้อยลง เนื่องจากภาวะเศรษฐกิจในปัจจุบันทำให้ทั้งพ่อและแม่มีความจำเป็นต้องออกไปทำงาน จึงต้องมอบภาระการเลี้ยงดูบุตรให้กับคนในครอบครัว เช่น ปู่ย่าตายายหรือญาติใกล้ชิด แต่ก็มีพ่อแม่อีกจำนวนไม่น้อยที่ต้องปล่อยเด็กไว้กับพี่เลี้ยง หรือต้องนำไปฝากคนเลี้ยง งานวิจัยในต่างประเทศยืนยันว่า การที่เด็กไม่ได้อยู่กับพ่อแม่ จะมีผลต่อระดับการศึกษาของเด็ก เช่นเดียวกับงานศึกษาของสถาบันวิจัยประชากรและสังคม มหาวิทยาลัยมหิดล ซึ่งพบว่าการที่เด็กไม่ได้อยู่กับพ่อแม่ จะมีผลต่อพัฒนาการของเด็ก โดยเฉพาะในด้านการใช้ภาษา

หากพ่อแม่ไม่สามารถเลี้ยงดูหรือไม่ค่อยมีเวลาให้กับเด็กในช่วงวัยที่จำเป็น เนื่องจากเหตุผลทางด้านเศรษฐกิจหรือค่าครองชีพ การให้เงินอุดหนุนเพื่อการเลี้ยงดูบุตร หรือ Child Support Grant (CSG) อาจเป็นกลไกที่สามารถชดเชยต้นทุนทางสังคม (social cost) ซึ่งจะทำให้พ่อแม่มีเวลาเลี้ยงดูลูกมากขึ้น หรือสามารถทำงานเล็กๆ น้อยๆ อยู่ที่บ้านเพื่อให้พ่อแม่มีรายได้ พร้อมกับการมีเวลาเลี้ยงดูลูกมากขึ้น ความรุนแรงในเด็ก การทอดทิ้งเด็ก รวมทั้งการล่วงละเมิดและอาชญากรรมเด็กอาจเกิดขึ้นน้อยลง

ผลที่จะเกิดขึ้นจากนโยบายเงินอุดหนุนเพื่อการเลี้ยงดูบุตร:

ประเด็น	รายละเอียด
ผลต่อการพัฒนาทรัพยากรมนุษย์	<ul style="list-style-type: none"> ● ช่วงอายุ 0-6 ปี เป็นช่วงอายุที่มนุษย์เกิดพัฒนาการสูงสุด³ ส่งผลต่อการพัฒนาในช่วงชีวิตที่เหลือ ● การศึกษา: เด็กที่อยู่ในโครงการเงินอุดหนุนเพื่อการเลี้ยงดูบุตรจะมีผลการเรียนดีกว่า ขาดเรียนน้อยกว่า⁴ และสัดส่วนการสำเร็จการศึกษาสูงกว่า เด็กที่ไม่ได้รับความช่วยเหลือ ● สุขภาพ: เด็กที่ได้รับเงินอุดหนุนเพื่อการเลี้ยงดูบุตรจะมีภาวะโภชนาการที่ดีกว่า มีปัญหาด้านสุขภาพน้อยกว่า มีอัตราความเกี่ยวข้องกับความเสี่ยงทางเพศและมีอัตราการตั้งครรภ์ในวัยรุ่นที่ต่ำกว่า⁵
ผลทางเศรษฐกิจ	<ul style="list-style-type: none"> ● เป็นการลงทุนในทรัพยากรมนุษย์ที่ได้รับผลตอบแทนสูงสุดเมื่อเทียบกับการลงทุนในช่วงวัยอื่น ● เป็นการลงทุนระยะยาว ในแง่การพัฒนาทรัพยากรมนุษย์ ● เงินจะถึงมือประชาชนอย่างแท้จริงและรวดเร็ว และช่วยกระตุ้นการเติบโตทางเศรษฐกิจ ● เงินส่วนใหญ่จะถูกนำไปใช้โดยตรงในระดับท้องถิ่น เป็นการกระตุ้นการพัฒนาเศรษฐกิจในท้องถิ่นโดยตรง ● ผลการศึกษาพบว่าเด็กที่ได้รับเงินอุดหนุนจะมีระดับรายได้สูงกว่าเด็กที่ไม่ได้รับ ส่งผลต่อการเติบโตทางเศรษฐกิจ
ผลต่อความเสมอภาคทางสังคม และความ	<ul style="list-style-type: none"> ● ผลการศึกษาของเด็กที่แม่มีระดับการศึกษาต่ำเพิ่มขึ้นมาก และลดช่องว่างความห่างกับเด็กที่แม่มีระดับการศึกษาสูง ● เป็นหลักประกันสิทธิที่จะได้รับการช่วยเหลือ แทนการพึ่งพาผู้มีรายได้ หรือผู้มีอำนาจกำหนด

³ Heckman & Masterov. (2007). The Productivity Argument for Investing in Young Children

⁴ Eyal & Woolard. (2013). School Enrolment and the Child Support Grant: Evidence from South Africa.

⁵ DSD, SASSA and UNICEF. (2012). The South African Child Support Grant Impact Assessment: Evidence from a survey of children, adolescents and their households.

เหลื่อมล้ำ

กลุ่มเป้าหมาย ทำให้เกิดความเท่าเทียมกันในแง่ศักดิ์ศรีความเป็นมนุษย์

- ช่วยลดความเหลื่อมล้ำในสังคม จากการเพิ่มความเท่าเทียมในการเข้าถึงโอกาสในการพัฒนาต่างๆ ที่รัฐดำเนินการ
- เป็นนโยบายที่ประชาชนให้การยอมรับการดำเนินการของรัฐอย่างสูงในประเทศที่ใช้ เช่น แอฟริกาใต้ และบราซิล จนทำให้เกิดการขยายเงินอุดหนุนที่ครอบคลุมช่วงอายุที่เพิ่มสูงขึ้นถึงวัยเรียน

Q & A ทำไมจึงต้องถ้วนหน้า ทำไมต้องให้เป็นเงิน:

ทางเลือกระหว่างการให้เงินอุดหนุนในลักษณะถ้วนหน้า (universal) หรือแบบกำหนดกลุ่มเป้าหมาย (targeting) เป็นที่ถกเถียงอภิปรายกันมากพอสมควร ซึ่งทั้งสองแบบมีข้อดีข้อเสียต่างกัน กล่าวคือ

- การให้เงินอุดหนุนแบบกำหนดกลุ่มเป้าหมายจะประหยัดงบประมาณมากกว่าแบบถ้วนหน้า แต่การให้เงินอุดหนุนแบบกำหนดกลุ่มเป้าหมายจะมีประสิทธิภาพมากสำหรับประเทศมีคนจนมาก และสามารถแบ่งแยกคนจนได้อย่างชัดเจน
- การให้เงินอุดหนุนแบบกำหนดกลุ่มเป้าหมายมักจะมีปัญหาเรื่องเข้าไม่ถึงของกลุ่มเป้าหมายแท้จริง (exclusion error) พร้อมๆ กับการรั่วไหลไปสู่ผู้ที่อยู่นอกกลุ่มเป้าหมาย (inclusion error) ซึ่งถ้าเป็นแบบถ้วนหน้าจะไม่มีปัญหานี้ แม้แต่ประเทศที่ประสบความสำเร็จในการใช้เงินอุดหนุนแบบกำหนดกลุ่มเป้าหมายในกลุ่มลาตินอเมริกาก็พบว่า ร้อยละ 59 ของคนจนในบราซิล และร้อยละ 70 ของคนจนในเม็กซิโกไม่ได้รับเงินอุดหนุน
- การให้เงินอุดหนุนแบบกำหนดกลุ่มเป้าหมาย ต้องมีเกณฑ์ผู้ที่อยู่ในข่ายการได้รับ (mean test) หากเกณฑ์ไม่เหมาะสม มีการบิดเบือนทำให้เงินอุดหนุนไม่ถึงคนที่สมควรได้รับจริงๆ การอุดหนุนแบบกำหนดกลุ่มเป้าหมายนี้ turn out to be regressive การศึกษาของธนาคารโลก ซึ่งได้ทำการประเมินโครงการ 122 โครงการลดความยากจนกำหนดกลุ่มเป้าหมายใน 48 ประเทศพบว่า ร้อยละ 25 ของโครงการเหล่านี้ turn out to be regressive
- การให้เงินอุดหนุนแบบกำหนดกลุ่มเป้าหมาย จะต้องมีการกำหนดเกณฑ์ผู้ที่ควรได้รับ และต้องมีการตรวจสอบ นั่นหมายถึงค่าใช้จ่ายในการบริหารจัดการที่สูง (high administrative costs) การศึกษาระบบเงินโอนในประเทศกำลังพัฒนาพบว่าเงินอุดหนุนแบบกำหนดกลุ่มเป้าหมายจะมีค่าใช้จ่ายในการบริหารจัดการสูงถึงร้อยละ 30 ในขณะที่ถ้าเป็นระบบถ้วนหน้าจะมีค่าใช้จ่ายเพียงร้อยละ 15
- สำหรับประเทศไทย แรงงานส่วนใหญ่เป็นแรงงานนอกระบบประกันสังคม ซึ่งเป็นกลุ่มที่รายได้ค่อนข้างผันผวน ไม่ค่อยมีความมั่นคงด้านรายได้ และมีความเสี่ยงมากกว่าแรงงานในระบบประกันสังคม จึงควรได้รับความคุ้มครองความเสี่ยงที่อาจขึ้นในอนาคต โดยเฉพาะในกลุ่มที่มีเด็กเล็ก
- คราวเรือนไทยมีความหลากหลายและมีความจำเป็นที่แตกต่างกัน การให้เป็นเงินจะสามารถตอบสนองความต้องการของแต่ละครัวเรือนได้ตามความจำเป็นและก่อให้เกิดการใช้เงินอย่างมีประสิทธิภาพ

นอกจากนี้การให้เป็นเงินโดยตรงแก่ครัวเรือนจะช่วยลดโอกาสที่จะเกิดการคอร์รัปชันในกระบวนการต่างๆ
ได้

อ้างอิง

DSD, SASSA and UNICEF. (2012). The South African Child Support Grant Impact Assessment: Evidence from a survey of children, adolescents and their households.

Eyal & Woolard. (2013). School Enrolment and the Child Support Grant: Evidence from South Africa.

From Protection to Production: measuring the impact of social cash transfers on local economic development in Africa

http://www.fao.org/fileadmin/user_upload/p2p/Publications/presentations/PtoP_Hague_seminar__24oct_13.pdf

Heckman & Masterov. (2007). The Productivity Argument for Investing in Young Children

International Labour Organization. (2014). World Social Protection Report 2014/2015.

The South African : Child Support Grant Impact Assessment

http://www.networkideas.org/briefs/dec2011/PDF/03_2011.pdf