

วิจารณ์รายงานการวิจัย
“ความเหลื่อมล้ำในสังคมไทย:
แนวโน้ม นโยบาย และแนวทางขับเคลื่อนนโยบาย”
เสวนาสาธารณะ โมเดลใหม่ในการพัฒนาเศรษฐกิจไทย
สถาบันวิจัยเพื่อการพัฒนาประเทศไทย

ภาพรวมของรายงานการวิจัย

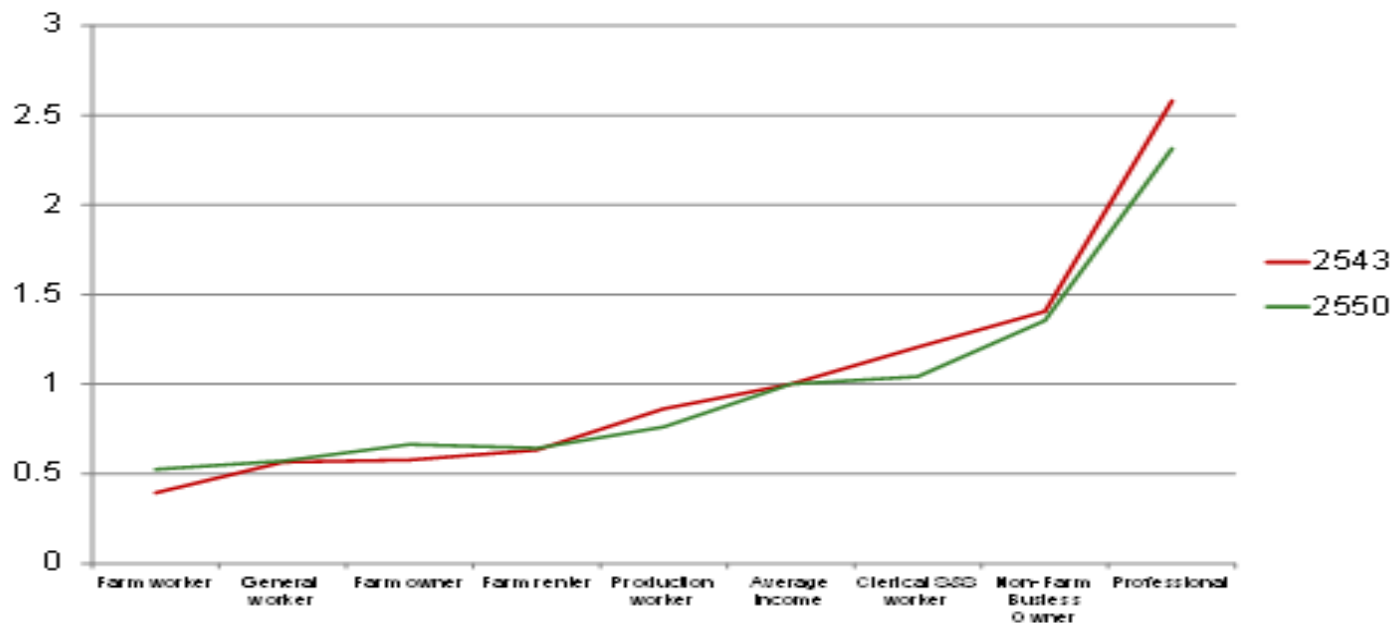
- บทนำ
- แนวโน้มความเหลื่อมล้ำของไทยในบริบทของแนวโน้มโลก
- คาดการณ์แนวโน้มความเหลื่อมล้ำระยะต่อไปของไทย
- การลดความเหลื่อมล้ำ: กรอบแนวคิด
- การสร้างระบบสวัสดิการที่เหมาะสมกับสังคมไทย
- ข้อเสนอรูปธรรม: การเติบโตอย่างมีส่วนร่วม (Inclusive Growth Policy Matrix)

โดยรวม – เป็นบทความที่ดีมาก ช่วยให้ผู้อ่านเห็นภาพรวมของปัญหาความเหลื่อมล้ำของสังคมไทย เปรียบเทียบกับต่างประเทศ ทางออกเชิงนโยบายในการลดความเหลื่อมล้ำ ระบบสวัสดิการที่เหมาะสมกับสังคมไทย และนโยบายสำหรับคนในกลุ่มต่าง ๆ

ระบบตลาดและปัญหาความเหลื่อมล้ำ

- ระบบตลาดมีกลไกที่สร้างความเหลื่อมล้ำอยู่ในตัว ซึ่งไม่ได้มาจากการสะสมทุนตามที่ Piketty เสนออย่างเดียว แต่เป็นผลจากความแตกต่างของ Human Capital ของงานในระบบ

Wage Profile



ปัญหาความเหลื่อมล้ำในสังคมไทยที่ต้องแก้ไขมีมากกว่ารายได้³

	จำนวนบัญชี	จำนวนเงิน (ล้านบาท)	สัดส่วน	เฉลี่ยต่อ บัญชี (บาท)
มากกว่า 50 ล้านบาท	16,769	3,701,157	32.7	220,714,235
10 – 50 ล้านบาท	90,826	1,802,471	15.9	19,845,320
1 – 10 ล้านบาท	1,207,711	3,131,079	27.6	2,592,573
50,000 - 1 ล้านบาท	10,190,207	2,344,267	20.7	230,051
ไม่เกิน 50,000 บาท	75,477,446	353,105	3.1	4,678
รวมทั้งสิ้น	86,982,959	11,332,077	100.0	130,279

ที่มา: ธปท

หมายเหตุ: ข้อมูล ณ สิ้นเดือนพฤษภาคม 2558



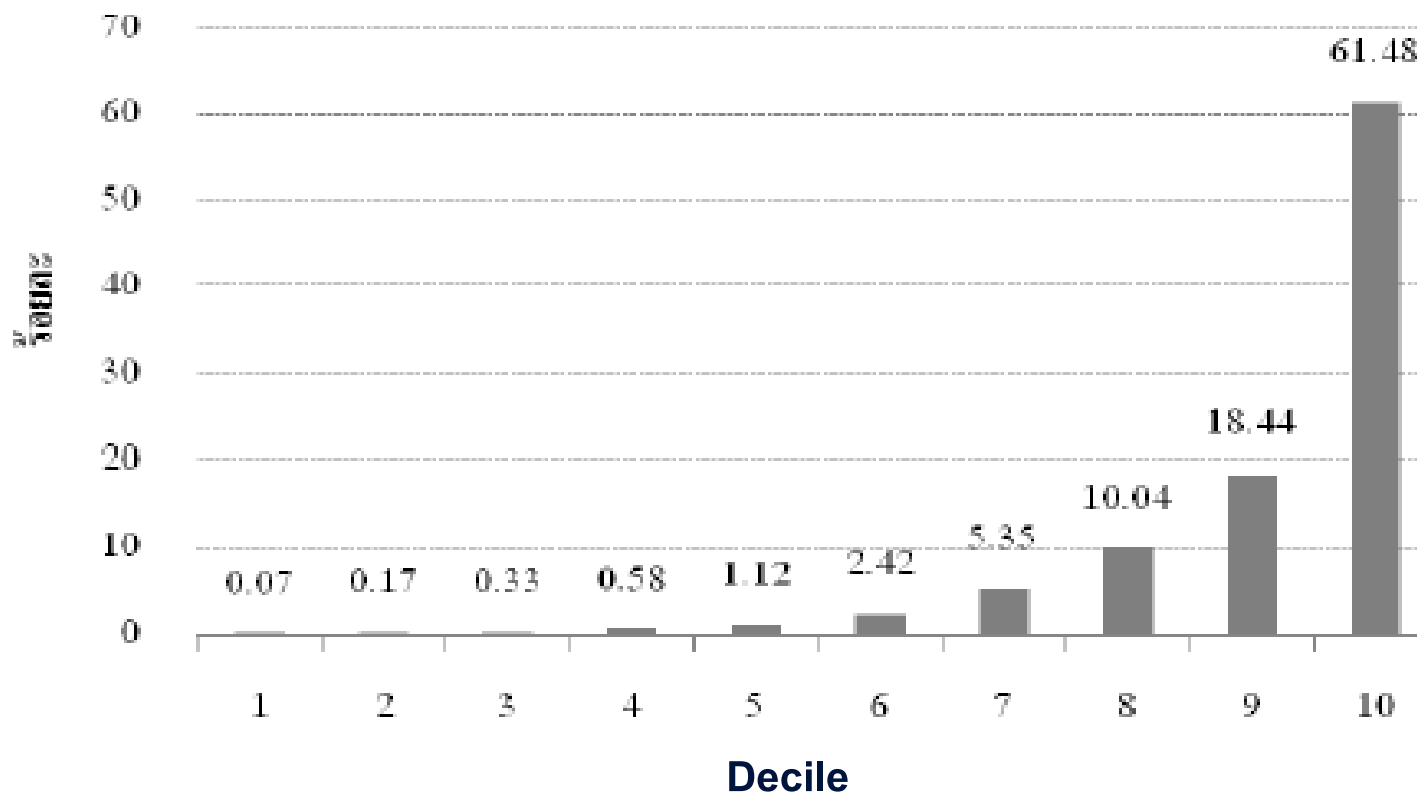
คนจน

ยังเข้า

ไม่ถึง

ปัญหาความเหลื่อมล้ำในสังคมไทยที่ต้องแก้ไขมีมากกว่ารายได้⁴

สัดส่วนการถือครองที่ดินที่มีเอกสารสิทธิประเภทโฉนดที่ดิน จำแนกตามผู้ถือครอง 10 กลุ่ม: ประเภทบุคคลธรรมดา และประเภทนิติบุคคล ปี พ.ศ. 2555



ที่มา: ดวงมณี เลาวกุล (2556)

ทางออกเชิงนโยบาย

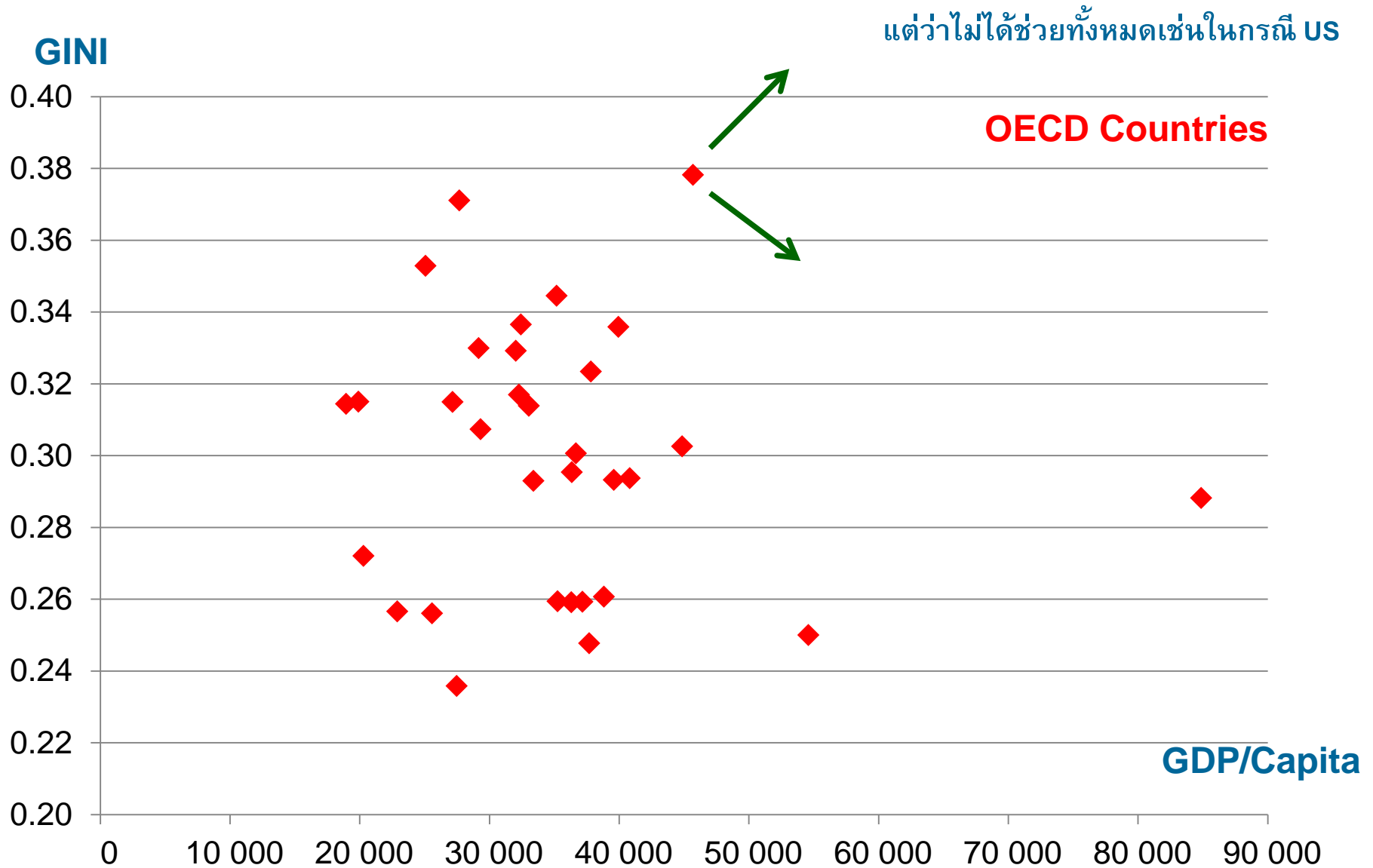
การแก้ไขปัญหาความเหลื่อมล้ำเป็นเรื่องของ Policy Choice

รูปที่ 22 ผลของนโยบายการคลังด้านภาษีและการใช้จ่ายด้านสังคมของรัฐต่อการลดลงของความเหลื่อมล้ำ ในกลุ่มประเทศ OECD

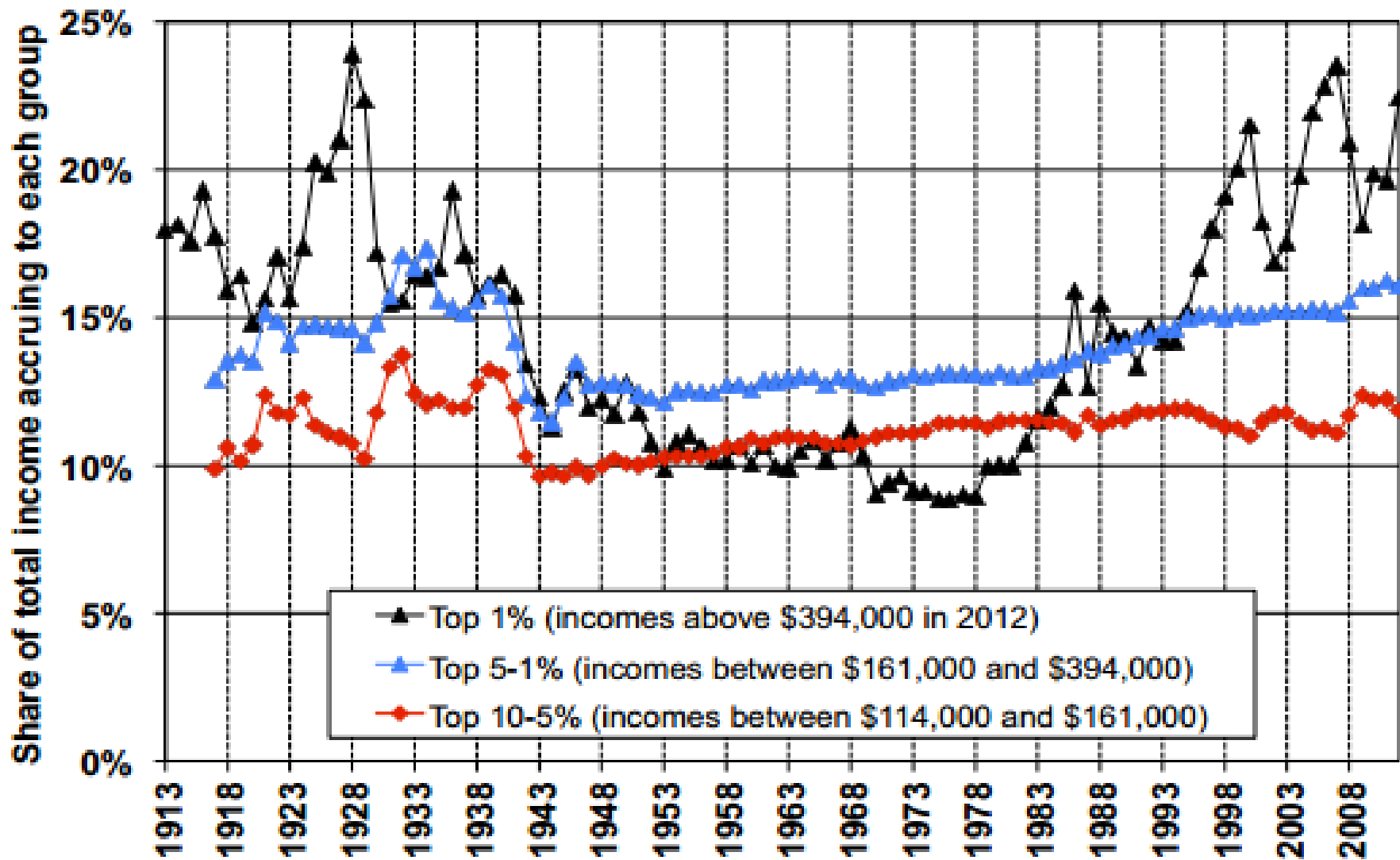


ที่มา: สร้างใหม่จากฐานข้อมูลใน OECD (2012)

การแก้ไขปัญหาความเหลื่อมล้ำเป็นเรื่องของ Policy Choice



ตัวอย่างในสหรัฐ ปัญหาเพิ่มขึ้นจากกลุ่มคนรวย 1%



ระบบสวัสดิการที่เหมาะสมสำหรับสังคมไทย

ความท้าทาย

- ต้องเร็ว ทั่วถึง และครบถ้วน
- ต้องไม่แพง มีประสิทธิภาพ
- ต้องสามารถลดความเหลื่อมล้ำได้ผลจริง
- ต้องมีลักษณะการลงทุนทางสังคม
- ต้องเหมาะสมกับบริบทไทย
- ต้องปฏิรูปแนวทางการบริหารจัดการระบบสวัสดิการไทย
- ต้องเร่งสร้างประชาคมสวัสดิการ

เสาหลักสี่ประการ

- Social Service
- Social Insurance
- Social Assistance
- Social Partnership

นโยบายสำหรับ 5 กลุ่ม

- รวยมาก
- รวย หรือ ปานกลางระดับสูง
- ปานกลางทั่วไป
- ปานกลางระดับล่าง
- รายได้น้อย ยากจน

หัวใจของปัญหาความเหลื่อมล้ำอยู่ที่การปรับตัวที่ไม่เท่ากัน

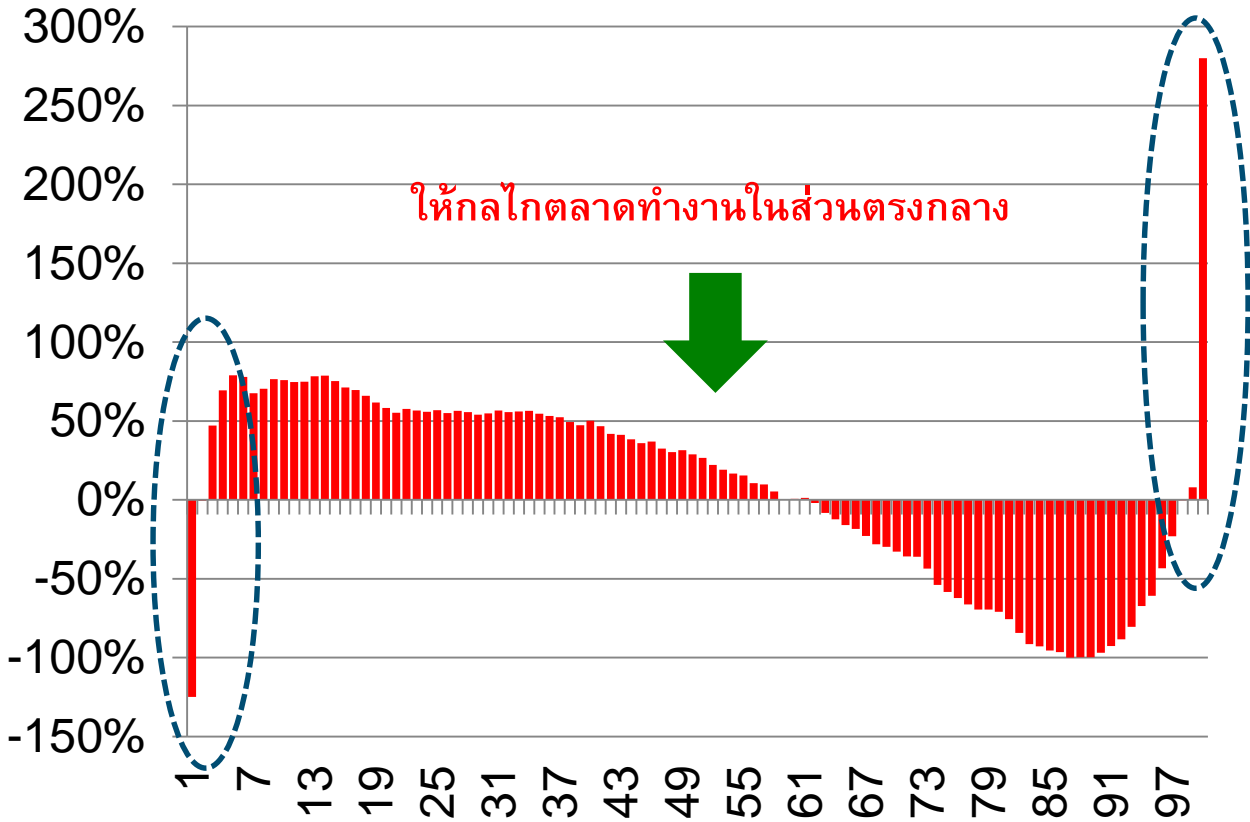
ส่วนต่างเทียบค่าเฉลี่ยของรายได้ครัวเรือนที่เพิ่มขึ้น

กลไกของ Income

Convergence :

ครัวเรือนที่รายได้น้อย
ต้องสามารถมีรายได้
เพิ่มเร็วกว่าครัวเรือน
ที่มีรายได้สูงกว่า

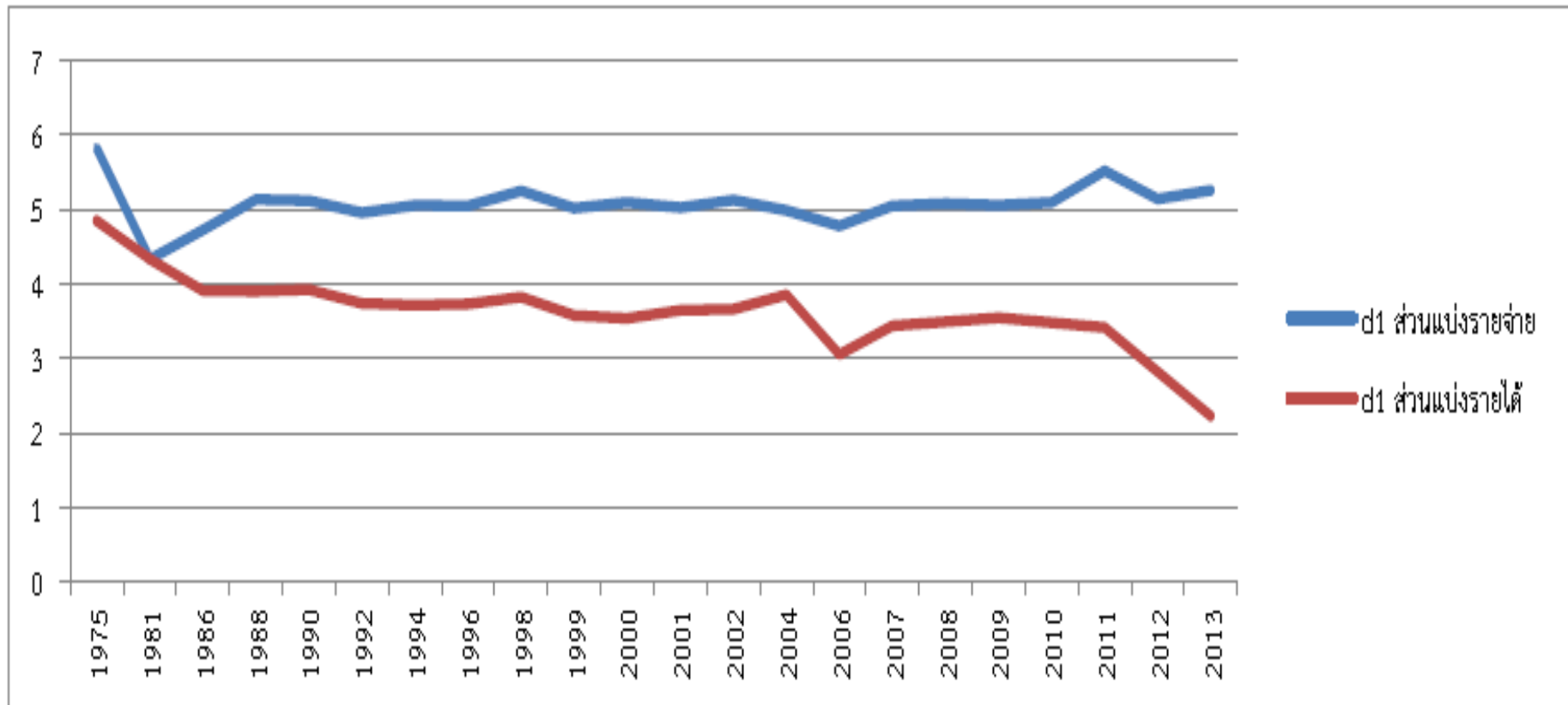
ปัญหา: คนรวยสุด 1%
และคนจนสุด 5% แรก



กลุ่มครัวเรือนแยกตาม percentile

สอดคล้องกับผลของการศึกษาในรายงานวิจัย

รูปที่ 4 ส่วนแบ่งรายได้และส่วนแบ่งรายจ่ายของครัวเรือนจนสุด 10 เปอร์เซ็นต์เปอร์เซ็นต์ล่าง



ที่มา: คำนวณจากข้อมูลการสำรวจภาวะเศรษฐกิจสังคมครัวเรือน สำนักงานสถิติแห่งชาติ

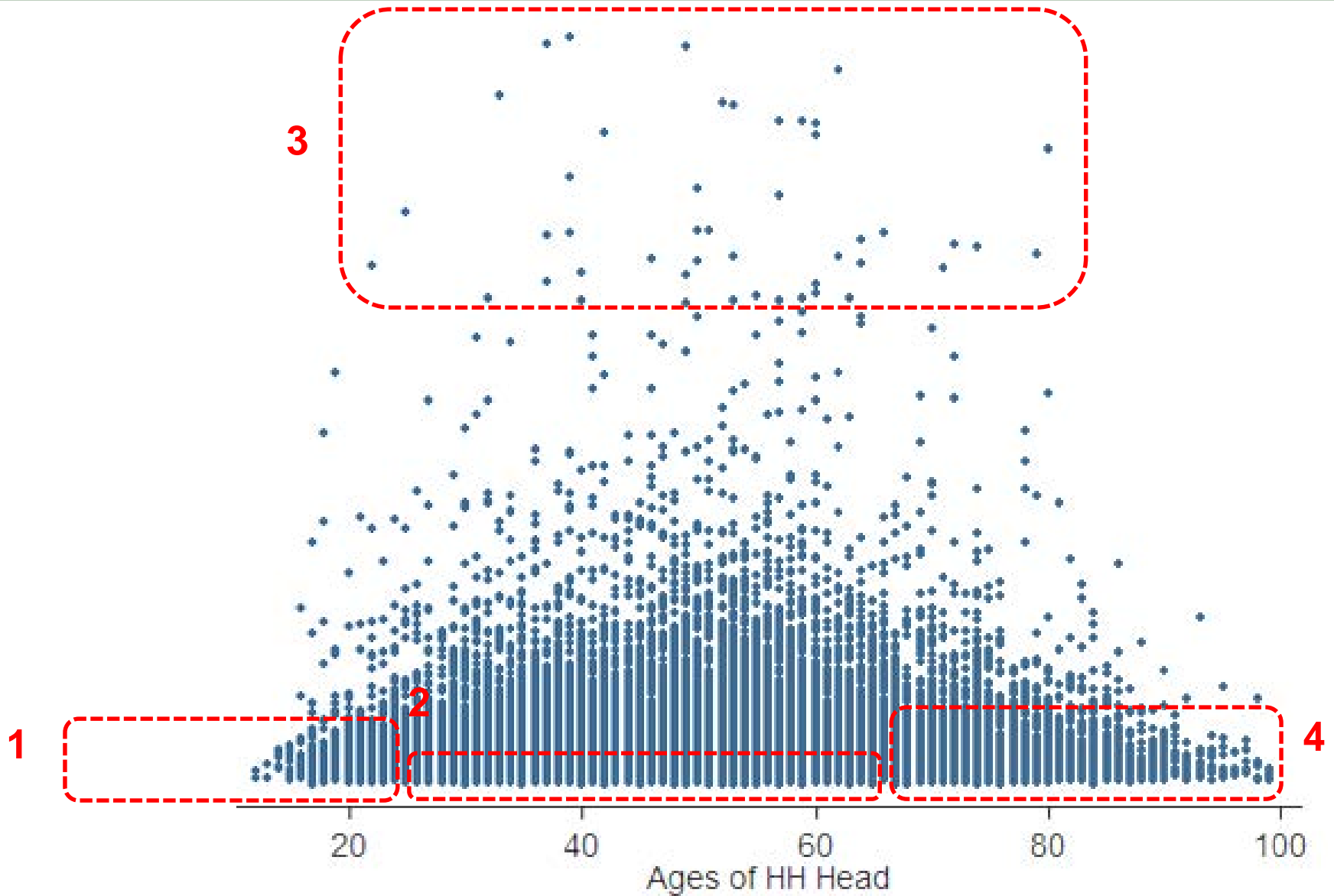
สอดคล้องกับข้อมูลที่พบ

ตารางที่ 5 : Gini coefficients สำหรับกลุ่มประชากรที่อยู่ตรงกลางของ Distribution

Population	Year	Thailand	Bangkok	Central	North	Northeast	South
100%	1988	0.487	0.389	0.436	0.440	0.455	0.464
	2011	0.484	0.512	0.392	0.439	0.465	0.459
98%	1988	0.448	0.321	0.407	0.419	0.415	0.429
	2011	0.420	0.387	0.360	0.401	0.427	0.405
90%	1988	0.383	0.251	0.354	0.362	0.362	0.364
	2011	0.343	0.288	0.307	0.335	0.353	0.338

ที่มา: SES และการคำนวณของผู้เขียน

4 กลุ่มครัวเรือนที่เป็นจุดเป้าหมายในการทำนโยบาย



นโยบายสำหรับกลุ่มคนรวย

- ภาษีต่าง ๆ
- การปฏิรูปเรื่อง Corruption

สิ่งที่ต้องทำเพิ่มเติม

- ปฏิรูป BOI
- ปฏิรูปกฎหมายแข่งขัน
- ปรับเรื่องสิทธิประโยชน์ที่ได้รับ

นโยบายสำหรับกลุ่มคนจน

- ระบบสวัสดิการ และการศึกษา

สิ่งที่ต้องทำเพิ่มเติม เพื่อ empower ชุมชน

- ปฏิรูปเรื่องการเงินฐานราก
- ปฏิรูปที่ดิน
- ปฏิรูปภาคเกษตร
- เพิ่มช่องทางการเข้าถึง และสร้างโอกาสที่เท่าเทียม

นโยบายสำหรับกลุ่มอื่น ๆ คนสูงอายุ เด็ก

- คนสูงอายุ
- เด็ก

เห็นหลักการที่ให้คนที่จำเป็นเป็นสำคัญ

ตารางที่ 10: งบประมาณรายจ่ายสำหรับเบี้ยยังชีพคนชรา

ประเภทของผู้สูงอายุ ทั่วประเทศ	จำนวน (คน)	งบประมาณรายจ่ายสำหรับเบี้ย ยังชีพคนชรา (ล้านบาท)
ผู้สูงอายุที่ยากจน ³³	1,094,000	8,358
ผู้สูงอายุที่ได้รับเบี้ยยังชีพทั้งหมด ³⁴	7,016,622	53,608
ผู้สูงอายุทั่วประเทศ ³⁵	8,070,000	

ที่มา : ปัทมภ์ อ้นนอภิบุตร (2555)

แนวทางแก้ไขด้านอื่น ๆ

- กรอบการแก้ไขปัญหาของ สปช
และในร่าง รธน ที่ตกไป เพื่อสร้าง
ประชาธิปไตยเชิงเศรษฐกิจ