

โครงการศึกษาแนวทางการปรับตัวของภาคเกษตร  
เพื่อรองรับการเปิดประชาคมเศรษฐกิจอาเซียน เพื่อ  
ยกระดับความสามารถในการแข่งขันของไทย:  
**สรุปผลการศึกษา**

นิพนธ์ พัวพงศกร และคณะ  
สถาบันวิจัยเพื่อการพัฒนาประเทศไทย

# วัตถุประสงค์การศึกษา

1. เพื่อศึกษาผลกระทบที่เกิดขึ้นต่อภาคเกษตรของไทยภายหลังจากการเข้าสู่ประชาคมเศรษฐกิจอาเซียน รวมถึงความพร้อมในการปรับตัวของเกษตรกรต่อการแข่งขันจากสินค้าเกษตรของประเทศเพื่อนบ้าน
2. เพื่อจัดทำข้อเสนอแนะในการเร่งปรับตัวเพื่อลดผลกระทบที่เกิดขึ้นและเสริมสร้างโอกาสและความสามารถในการแข่งขันของประเทศต่อไป

# ภาพรวมงานวิจัย

	หัวข้อวิจัย	ระเบียบวิธีวิจัย	ผู้วิจัย
1	ข้อตกลง/เงื่อนไข AEC และสถานการณ์การค้า/การผลิต	การทบทวนวรรณกรรม	ทีมวิจัย TDRI
2	ผลกระทบทางการค้าของภาษี/trade facilitation	GTAP - ดุลยภาพทั่วไป	ดร.เชษฐา, เกศินี, ภัทร
3	ผลกระทบทางการค้าของมาตรการที่มีใช้ภาษี (NTMs)	Gravity Model	ดร.เชษฐา, ดร.ณัฐนันท์
4	ดัชนีความสามารถในการแข่งขัน	RCA และ NRCA	ดร. นณริฎ
5	ห่วงโซ่มูลค่าของสินค้าเกษตรไทย 8 ชนิด	สำรวจ/สัมภาษณ์กลุ่ม	ทีมวิจัย TDRI
6	ต้นทุนของความสามารถในการแข่งขันของไทย	การวิเคราะห์เชิงคุณภาพ	ดร. นิพนธ์
7	โอกาสและอุปสรรคของการลงทุนในอาเซียน	สำรวจ/สัมภาษณ์กลุ่ม	ดร. เชษฐา, กัมพล
8	ผลกระทบต่อสวัสดิการสังคม (ผู้ผลิต ผู้บริโภค สังคม)	supply response - ดุลยภาพบางส่วน	ดร. วิโรจน์, วุฒิพงศ์
9	ผลกระทบต่อสิ่งแวดล้อม	การวิเคราะห์เชิงคุณภาพ	ดร. อำไพ
10	สรุปข้อเสนอแนะ	การสังเคราะห์	ดร. นิพนธ์



ประเด็นที่จะนำเสนอวันนี้

# แนวคิดการวิจัย

ศึกษาข้อตกลงและเงื่อนไข AEC

ประเมินผลการปฏิบัติตาม

การค้า

ภาษี

NTMs

Facilitation

การลงทุน

ACIA

ส่งเสริม

ควบคุม

ผลกระทบ

สังคม

สิ่งแวดล้อม

ASEAN Ways

ข้อเท็จจริง

- แนวโน้มการผลิตและการค้าในอาเซียน (เกิดจากการเติบโตทางเศรษฐกิจ และการเปิดเสรีฝ่ายเดียวของสมาชิกแต่ละประเทศ)
- ความสามารถในการแข่งขัน
- ห่วงโซ่มูลค่าสินค้าเกษตรสำคัญ
- การลงทุนในประเทศเพื่อนบ้าน
- นโยบายส่งเสริมและปกป้องคุ้มครองของสมาชิกอาเซียนแต่ละประเทศ

ตอบโจทย์ : การเปิดเสรีการค้ากระทบต่อความสามารถในการแข่งขันของภาคเกษตรไทย และต่อสวัสดิการสังคม แค่ไหน? อย่างไร?

# 1. ASEAN Ways ทำให้สมาชิกไม่ต้องปฏิบัติตามข้อตกลง

- AEC score card สำหรับข้อตกลงทั้งสี่เสาหลัก สูงเกินจริง (90% - 100%) (รายงานของASEAN Secretariat 2015)
- เหตุผลที่สมาชิกไม่ปฏิบัติตามข้อตกลง : ASEAN Way
  - กระบวนการตัดสินใจต้องเป็นเอกฉันท์
  - ไม่วิจารณ์และไม่แทรกแซงกิจการของสมาชิกอื่น
  - ASEANจึงเลือกวิธีแก้ปัญหาแบบประณีประนอม และใช้ข้อตกลงที่ไม่มีสภาพบังคับ
  - แต่ก็มีข้อดี คือ ไม่สูญเสียอำนาจอธิปไตย

## 2. แต่การค้าสินค้าเกษตรระหว่างสมาชิกอาเซียน เพิ่มเร็ว

### กว่าสินค้าอื่นๆ ด้วยเหตุผล 4 ประการ

- ส่วนหนึ่งเป็นผลจากการพัฒนาและนโยบายของแต่ละประเทศ
- ทำให้ผลผลิตเกษตร-และการค้าสินค้าเกษตรในอาเซียนเพิ่มขึ้น และ ผลผลิตทั้งที่เหมือน และแตกต่างกัน เพราะอาเซียนมีความได้เปรียบด้านการผลิตข้าว ปาล์ม อ้อย กาแฟ พริกไทย ผลไม้เมืองร้อน กุ้ง เนื้อไก่ชำแหละ ฯลฯ
  - อาเซียนบางประเทศจึงเป็นผู้ส่งออกสินค้าเกษตรสำคัญของโลก
- ความต้องการในอาเซียนเพิ่มขึ้น เพราะ
  - ผลผลิตบางอย่างในประเทศไม่พอ ขณะที่รายได้ต่อหัว สูงขึ้น สมาชิกอาเซียนจึงต้องนำเข้าจากเพื่อนบ้านในอาเซียน เช่น ข้าว น้ำมันปาล์ม น้ำตาล เป็นต้น
  - เหตุผลอีกข้อ คือ เมื่อ CLMV เปิดประเทศ ประชาชนต้องการสินค้าใหม่ๆจากเพื่อนบ้าน (ไทย จีน) เช่น อาหารสัตว์ อาหารสำเร็จรูปบางอย่าง เครื่องดื่ม
- การลดภาษีภายใต้ AFTA ก็มีผลสำคัญให้การค้าในอาเซียนเพิ่มขึ้นเร็ว
- ดังนั้น อาเซียนจึงเปิดประตูการค้าสินค้าเกษตร มากขึ้น
  - สัดส่วนการค้าสินค้าเกษตรภายในอาเซียนจึงเพิ่มขึ้นมาก

# ปริมาณการค้าและสัดส่วนการค้าภายในอาเซียนเปรียบเทียบกับ ปริมาณการค้าทั้งหมดของอาเซียนกับโลก: เกษตร และสินค้าอื่นๆ

		อาเซียน-10			โลก (พันล้านเหรียญฯ)			อาเซียน-10 (พันล้านเหรียญฯ)			สัดส่วนอาเซียนต่อโลก	
		ส่งออก	นำเข้า	growth	ส่งออก	นำเข้า	growth	ส่งออก	นำเข้า	growth	ส่งออก	นำเข้า
สินค้าเกษตร	ส่งออก	16.28	123.99	12.9%	3.13	28.43	14.0%	19.2%	22.9%			
	นำเข้า	11.43	81.89	12.9%	2.71	22.12	13.3%	23.7%	27.0%			
สินค้าทั้งหมด	ส่งออก	110.68	919.36	9.2%	17.95	222.87	10.8%	16.2%	24.2%			
	นำเข้า	88.00	898.70	10.6%	19.93	205.99	10.6%	22.6%	22.9%			

ที่มา: UN comrade.

# อัตราเติบโตของการส่งออก-นำเข้าสินค้าเกษตร ของสมาชิกอาเซียน ไปยังตลาดโลก และตลาดอาเซียน 2544-2558 (%)

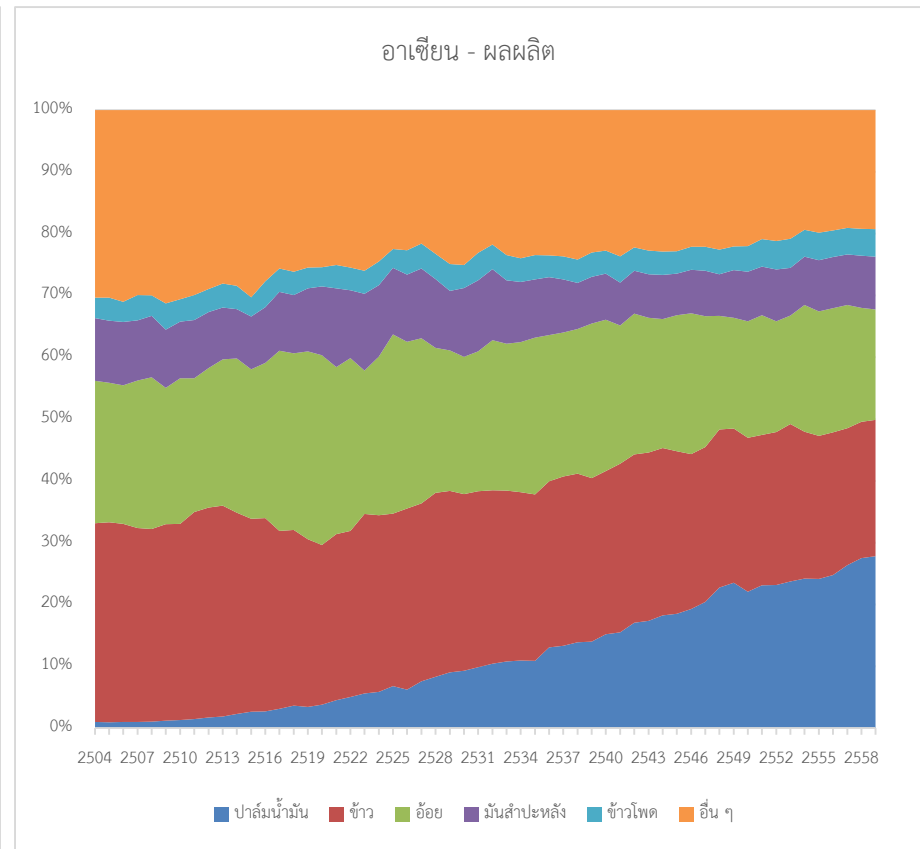
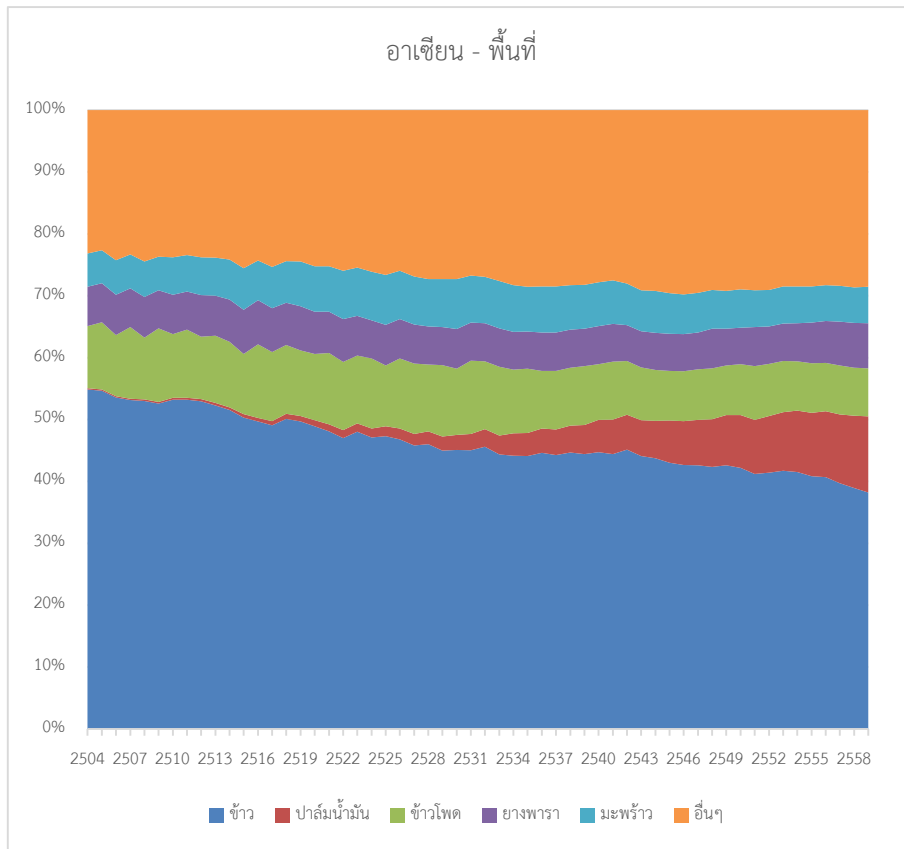
Growth of trade value 2001-2015



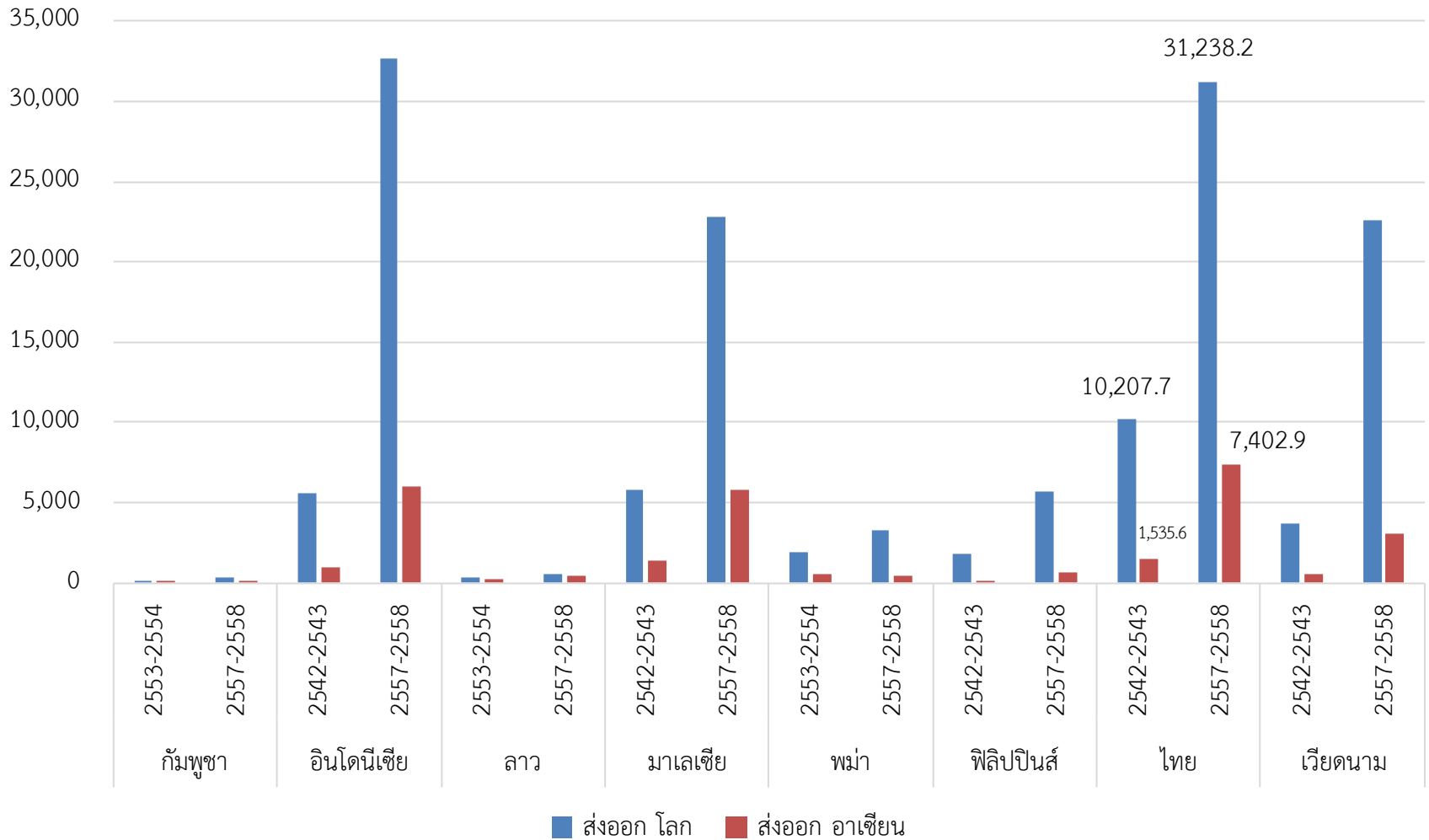


# แนวโน้มการผลิตในอาเซียน

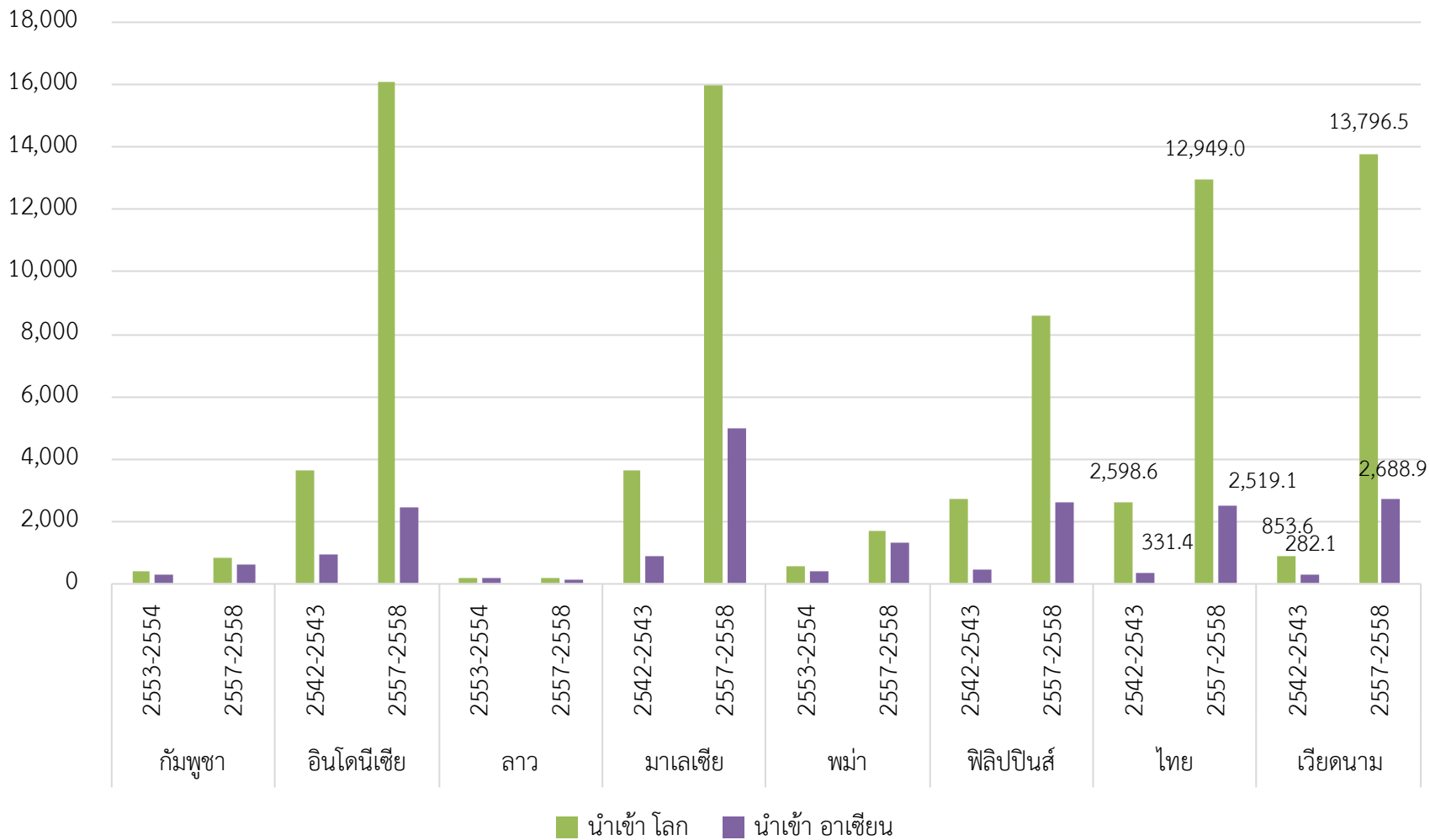
- พืชสำคัญในอาเซียน มีความคล้ายคลึงกัน คือ ข้าว ยาง ปาล์ม และมันสำปะหลัง
- ผลผลิตปาล์มน้ำมันในภูมิภาคโตขึ้นเป็นจำนวนมาก นอกนั้นมีการเปลี่ยนแปลงลดลงเล็กน้อย



# มูลค่าส่งออกสินค้าเกษตรสู่ตลาดโลก และตลาดอาเซียน



# มูลค่านำเข้าสินค้าเกษตรสู่ตลาดโลก และตลาดอาเซียน



# มูลค่าและอันดับการส่งออกสินค้าเกษตรและอาหาร ของประเทศหลักและอาเซียน

ประเทศ	2504		2514		2524		2534		2544		2554		2556		2559		ส่วนแบ่ง การส่งออก 2559	อัตราการ เติบโต 2544-59
	มูลค่า	อันดับ	มูลค่า	อันดับ	มูลค่า	อันดับ	มูลค่า	อันดับ	มูลค่า	อันดับ	มูลค่า	อันดับ	มูลค่า	อันดับ	มูลค่า	อันดับ		
สหรัฐอเมริกา	5,187.4	(1)	8,107.6	(1)	45,093.5	(1)	44,639.8	(1)	56,705.9	(1)	141,183.5	(1)	147,722.0	(1)	140,848.8	(1)	10.0%	8%
เนเธอร์แลนด์	1,267.5	(3)	3,507.9	(3)	15,636.7	(3)	30,920.7	(3)	27,827.4	(3)	89,326.6	(2)	90,943.8	(2)	90,076.7	(2)	6.4%	7%
เยอรมัน	388.4	(21)	1,643.4	(8)	11,132.6	(4)	21,917.4	(4)	24,369.1	(4)	80,224.0	(4)	83,851.3	(4)	81,364.4	(3)	5.8%	8%
จีน	267.1	(33)	1,009.8	(15)	3,380.6	(18)	9,360.0	(10)	11,954.2	(12)	42,304.5	(8)	46,493.8	(6)	71,132.5	(4)	5.0%	11%
บราซิล	1,169.5	(7)	1,915.8	(6)	9,621.9	(5)	7,961.7	(13)	16,060.1	(7)	81,272.9	(3)	83,945.4	(3)	69,571.5	(5)	4.9%	11%
ฝรั่งเศส	1,246.5	(6)	3,734.6	(2)	17,901.0	(2)	32,776.0	(2)	31,324.6	(2)	73,955.5	(5)	74,798.3	(5)	64,316.0	(6)	4.6%	5%
สเปน	375.8	(22)	830.0	(16)	3,524.5	(16)	8,899.7	(11)	14,503.9	(10)	40,900.3	(12)	45,701.2	(7)	48,963.1	(7)	3.5%	7%
แคนาดา	1,260.3	(5)	2,169.0	(5)	7,801.3	(8)	9,619.0	(9)	17,252.7	(5)	41,041.9	(10)	44,982.2	(8)	47,344.7	(8)	3.4%	7%
อิตาลี	701.2	(11)	1,416.5	(11)	5,847.1	(11)	11,998.2	(7)	15,684.1	(9)	40,988.1	(11)	43,306.2	(10)	42,456.6	(9)	3.0%	7%
เบลเยียม	0.0	(177)	0.0	(179)	0.0	(180)	0.0	(179)	17,199.7	(6)	42,909.5	(7)	44,004.9	(9)	41,780.0	(10)	3.0%	6%
อาร์เจนตินา	906.1	(9)	1,442.9	(10)	6,377.5	(9)	7,061.3	(14)	10,958.7	(13)	43,206.7	(6)	40,052.8	(12)	36,410.5	(11)	2.6%	9%
อินโดนีเซีย	465.4	(16)	493.3	(30)	1,871.4	(27)	3,122.5	(22)	4,368.4	(21)	41,820.1	(9)	34,873.5	(14)	30,879.5	(12)	2.2%	13%
อินเดีย	551.1	(15)	703.3	(19)	2,698.0	(20)	2,796.1	(24)	5,233.9	(20)	30,291.4	(16)	42,489.5	(11)	30,493.2	(13)	2.2%	14%
ไทย	392.2	(19)	553.9	(27)	3,990.0	(14)	5,880.5	(15)	7,422.5	(16)	36,763.9	(13)	30,877.4	(15)	30,066.6	(14)	2.1%	9%
มาเลเซีย	614.7	(13)	696.2	(21)	3,479.2	(17)	4,421.8	(18)	5,521.4	(19)	35,709.6	(14)	26,991.4	(17)	20,961.6	(19)	1.5%	10%
เวียดนาม	72.7	(71)	25.8	(109)	92.6	(106)	617.7	(59)	2,024.9	(35)	13,695.8	(23)	10,100.3	(28)	19,604.0	(21)	1.4%	13%
สิงคโปร์	200.4	(37)	286.6	(42)	1,570.7	(31)	3,014.2	(23)	2,554.8	(28)	8,181.0	(31)	9,563.4	(30)	9,907.2	(31)	0.7%	10%
ฟิลิปปินส์	364.2	(24)	572.3	(25)	1,880.0	(26)	1,260.9	(38)	1,443.6	(41)	4,634.2	(47)	4,882.7	(49)	4,922.4	(49)	0.3%	8%
พม่า	187.6	(40)	85.5	(79)	283.6	(69)	234.8	(82)	527.7	(70)	2,037.0	(69)	1,409.8	(78)	4,376.9	(57)	0.3%	14%
ลาว	0.2	(162)	0.3	(169)	0.4	(172)	25.3	(133)	25.7	(148)	118.1	(140)	146.7	(136)	933.3	(95)	0.1%	16%
กัมพูชา	60.8	(80)	12.3	(127)	13.2	(143)	35.2	(126)	34.7	(142)	372.9	(112)	580.5	(107)	474.1	(113)	0.0%	26%

# มูลค่าและอันดับ

## การนำเข้าสินค้าเกษตรและอาหารของอาเซียน

ประเทศ	2544		2548		2553		2558		2559		ส่วนแบ่งการนำเข้า 2559	อัตราการเติบโต 2544-59
เวียดนาม	1,061.8	(61)	2,384.6	(48)	7,487.8	(36)	14,390.5	(24)	29,053.4	(12)	2.0%	20%
อินโดนีเซีย	3,114.0	(32)	4,734.3	(32)	11,832.5	(22)	14,749.3	(22)	16,240.4	(21)	1.1%	13%
มาเลเซีย	3,969.3	(24)	5,995.7	(26)	13,085.8	(19)	15,454.1	(21)	14,537.1	(23)	1.0%	10%
ไทย	3,195.6	(31)	4,844.4	(31)	8,825.6	(30)	12,989.7	(27)	13,529.5	(25)	0.9%	11%
สิงคโปร์	4,366.6	(23)	5,842.2	(27)	10,090.9	(29)	12,267.9	(29)	11,946.7	(30)	0.8%	8%
ฟิลิปปินส์	2,729.9	(33)	3,520.5	(37)	6,756.6	(38)	8,574.3	(39)	10,388.2	(35)	0.7%	9%
พม่า	#N/A	#N/A	#N/A	#N/A	348.4	(141)	1,898.4	(85)	2,971.7	(68)	0.2%	31%
กัมพูชา	149.6	(127)	190.6	(140)	349.1	(140)	851.6	(122)	886.9	(117)	0.1%	13%
ลาว	#N/A	#N/A	#N/A	#N/A	210.8	(163)	201.5	(170)	554.0	(137)	0.0%	11%

# ระดับการเปิดประตูการค้าสินค้าเกษตรและอาหารของอาเซียนกว้างขึ้น

-ไทย มาเลเซีย เวียดนาม สิงคโปร์เปิดประตูการค้าเกษตรสูงมาก

-ทุกประเทศมีแนวโน้มเปิดประตูการค้ามากขึ้น ยกเว้นไทยที่ทรงตัว

อัตราการเปิดประตูการค้าสินค้าเกษตร(Trade value / AgGDP)

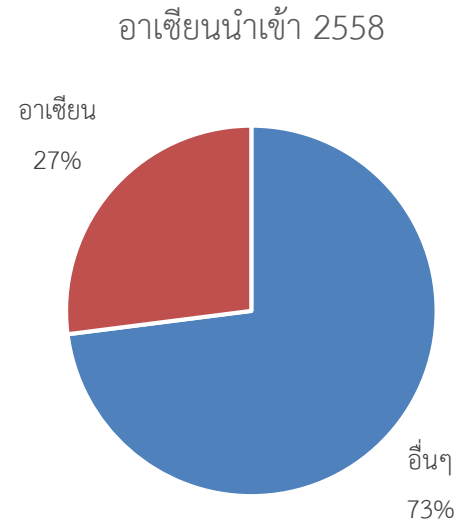
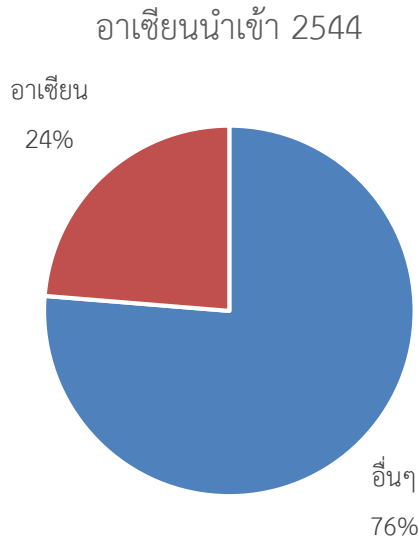
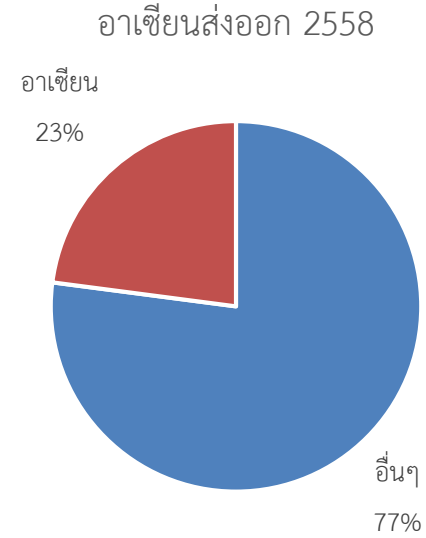
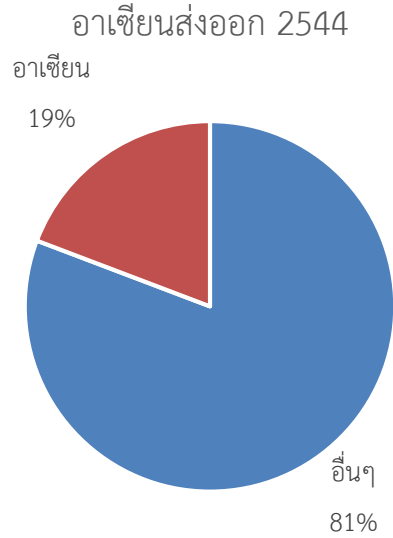
	2544	2548	2553	2558	2559
กัมพูชา	0.12	0.11	0.12	0.27	0.27
อินโดนีเซีย	0.33	0.39	0.35	0.4	0.38
ลาว	0	0	0.32	0.34	0.54
มาเลเซีย	1.22	1.29	1.39	1.44	1.38
พม่า	0	0	0.1	0.35	0.46
ฟิลิปปินส์	0.46	0.47	0.43	0.44	0.52
สิงคโปร์	98.33	139.34	197.41	218.2	214.73
ไทย	1.31	1.04	0.97	1.24	1.28
เวียดนาม	0.7	0.82	1.02	1.11	1.45

## แต่มีข้อกังวลเรื่องการค้าสินค้าเกษตรระหว่างอาเซียน 2 ข้อ

- สัดส่วนการส่งออกสินค้าเกษตรระหว่างอาเซียนยังต่ำแค่ 23% ซึ่งต่ำกว่าการค้าสินค้าอื่นๆระหว่างอาเซียน เพราะ
  - อาเซียนยังมีการกีดกัน ทั้งด้วยภาษี และ NTMs เช่น ไทย อินโดนีเซีย มาเลเซีย
  - ฟิลิปปินส์ อินโดนีเซีย และมาเลเซียมีนโยบายผลิตเพื่อเลี้ยงตัวเอง ในบางประเทศ
- อาเซียนเริ่มกลายเป็นตลาดใหญ่สุดของสมาชิกบางประเทศ
  - แต่ข้อกังวล คือ เวียดนามอาจเริ่มเก่งกว่าไทย เพราะตลาดหลักคือ อเมริกา-จีน ที่นำเข้าสินค้าเกษตรแปรรูปมูลค่าสูง จากเวียดนาม

# สัดส่วนมูลค่าการส่งออกสินค้าเกษตรภายในอาเซียน

## Intra ASEAN

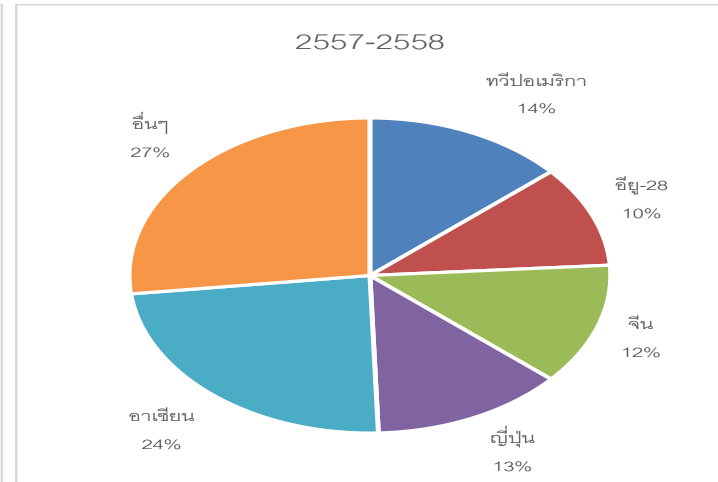
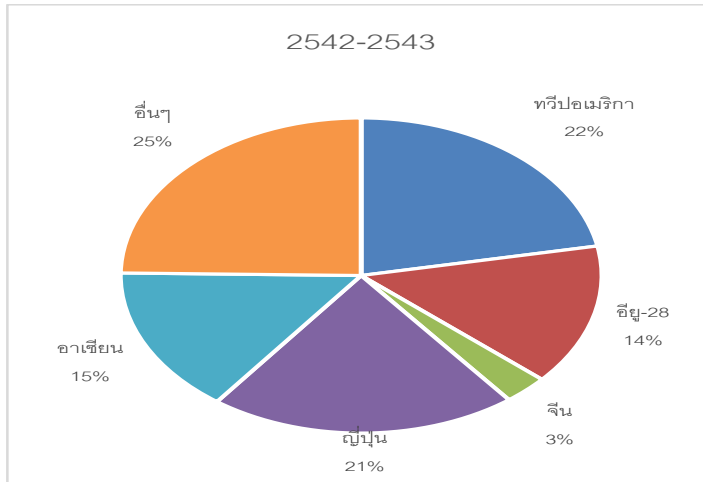




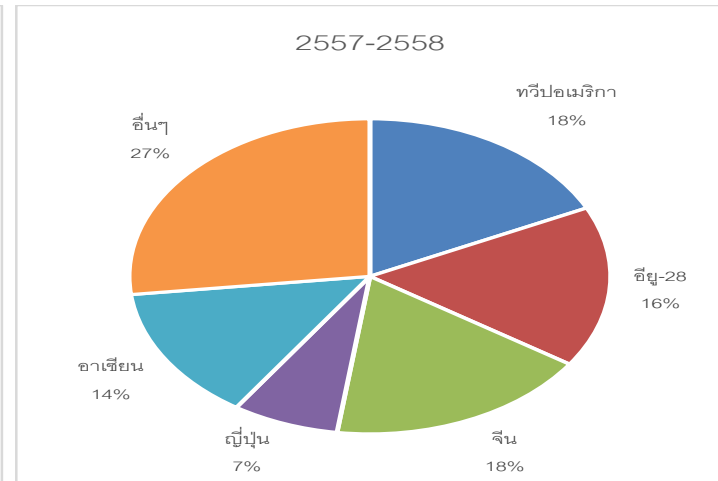
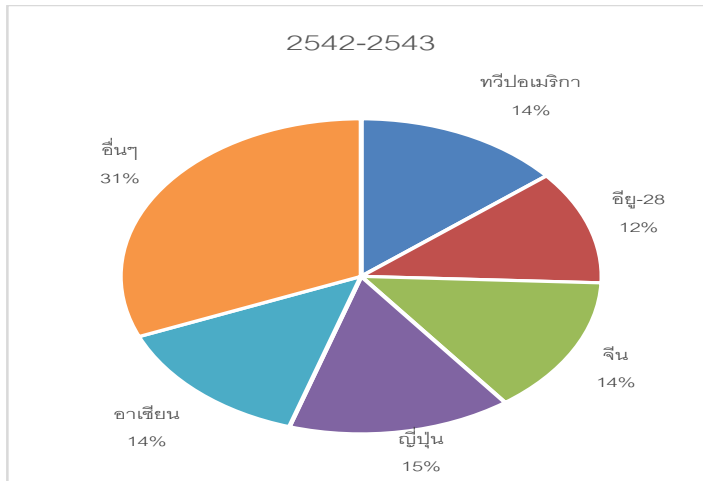
- อาเซียนเป็นตลาดหลักสำหรับสินค้าส่งออกของไทย ลาว ฟิลิปปินส์ มาเลเซีย และอินโดนีเซีย แต่ตลาดส่งออกหลักของเวียดนาม คือ อเมริกาและจีน

# รูปที่ 7.2 ก ตลาดส่งออกหลักของไทยและเวียดนาม (%)

ไทย



เวียดนาม



### 3. ผลกระทบของภาษี NTMs และ trade facilitation ต่อการค้า

#### ภาษี...ใช้ GTAP ศึกษา

- มีผลกระทบน้อย เพราะปัจจุบันรายการภาษีที่มีอัตราสูงมีจำนวนน้อย...

#### มาตรการที่ไม่ใช่ภาษี (NTMs).....ศึกษาเชิงคุณภาพ และ Gravity model

- การคำนวณไม่พบผลที่มีนัยยะสำคัญ
- แต่การสัมภาษณ์พบว่าแต่ละประเทศมีการกีดกันจริง... จำกัดการค้าในอาเซียน

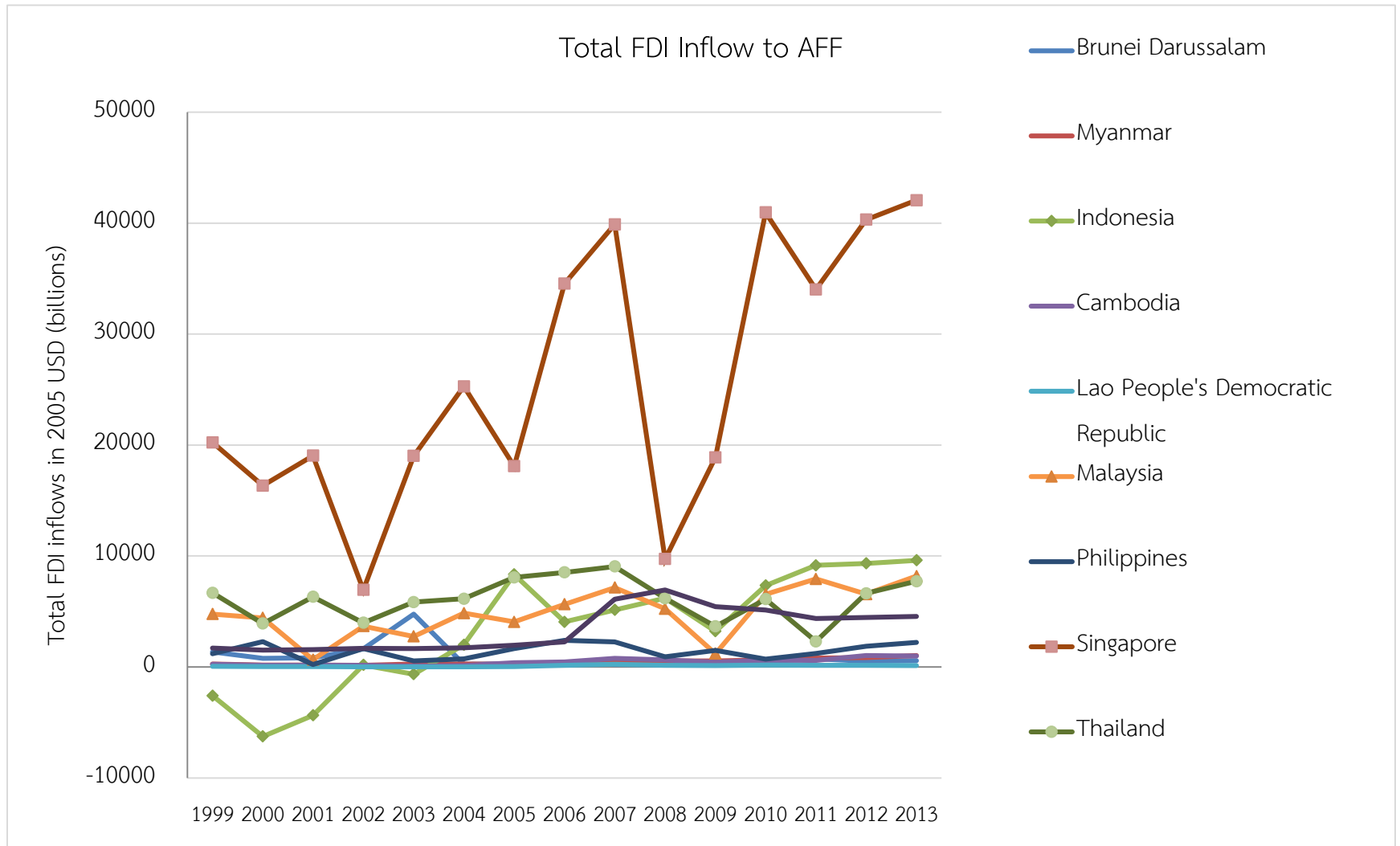
#### Trade Facilitation...ใช้ GTAP ศึกษา

- การคำนวณพบว่าผลกระทบต่อการค้ามากที่สุด
- แต่สมาชิกส่วนใหญ่ยังไม่ยอมให้สัตยาบันเกี่ยวกับกรอบกฎ - กติกาการค้า/การควบคุม
- แม้จะก้าวหน้าเรื่องพัฒนาโครงข่ายทางหลวงอาเซียน 2 สาย แต่ก็ล่าช้าเรื่องการลงนามในกรอบการค้า/การควบคุมเรื่องการอำนวยความสะดวกด้านขนส่ง

## 4. ผลกระทบต่อการลงทุน (1)

- แม้ข้อตกลง ACIA จะไม่มีผลต่อการลงทุน แต่นักลงทุนไทยจำนวนมากก็ไปลงทุนในอาเซียน
  - วัตถุประสงค์หลัก คือ แสวงหาตลาด เพราะสมาชิกอาเซียนต่างก็มีนโยบายส่งเสริมการลงทุนในประเทศ และหลายประเทศมีนโยบายกีดกันการนำเข้า
- สินค้าหลักที่ไทยไปลงทุน เช่น กุ้ง ยางพารา ไข่ อาหารสัตว์ บะหมี่สำเร็จรูป อาหารแปรรูป เช่น ไส้กรอก ฯลฯ
- CP เป็นนักลงทุนรายใหญ่ทั้งใน เวียดนาม พม่า และอินโดนีเซีย (แต่ปัจจุบันแยกตัวเป็น CP-Indonesia)
- นโยบายของเวียดนามเอื้อต่อการลงทุนของต่างชาติ เช่น การขยายพื้นที่เลี้ยงกุ้งโดยลดพื้นที่ทำนา เกษตรเขียว การแก้ปัญหา EMS ฯลฯ
  - กิจการกุ้งในเวียดนามจึงแข่งหน้าไทย ทั้งการผลิต การแปรรูปกุ้งมูลค่าสูง และการส่งออกกุ้งแปรรูปมูลค่าสูง
  - นักลงทุนต่างชาติเห็นโอกาสการลงทุน และมีความเชื่อมั่นในนโยบายและโอกาสการเติบโตทางเศรษฐกิจของเวียดนาม ตัวอย่าง การขยายตัวของ FDI ในช่วงการเจรจา TPP กับสหรัฐอเมริกา

# 4 ผลกระทบของการลงทุน



# มูลค่าการลงทุนรวมของไทยในอาเซียน ช่วงปี พ.ศ. 2549 – พ.ศ. 2558

ประเภท ธุรกิจ ประเทศ	น้ำตาล	ยางพารา	อาหาร สัตว์และ เลี้ยงสัตว์	ร้านอาหาร	น้ำมัน ปาล์ม	เครื่องดื่ม	อื่นๆ	รวมมูลค่า การลงทุน แบ่งตาม ประเทศ
กัมพูชา	2,919			15			2,850	5,784
สิงคโปร์		1,811		1,092			575	3,478
ฟิลิปปินส์			1,071		221			1,292
ลาว	1,020		21					1,041
อินโดนีเซีย		395	-66			218	119	667
มาเลเซีย			298	4			175	477
เวียดนาม		32	47				200	279
เมียนมา		70		40			80	190
รวมมูลค่าการลงทุน แบ่งตามประเภท ธุรกิจ	3,939	2,308	1,371	1,151	221	218	3,999	13,208

# อันดับการลงทุนของไทยในอาเซียน

- ไทยไปลงทุนสะสมในพม่าในทุกสาขา เป็นอันดับที่ 3 และเป็นอันดับที่ 4 ในปีล่าสุด
- ไทยไปลงทุนสะสมในเวียดนามในทุกสาขา เป็นอันดับที่ 10
- ไทยไปลงทุนในอินโดนีเซียในทุกสาขา เป็นอันดับที่ 15 และเป็นอันดับที่ 5 ในสาขา Rubber & Plastics

## 4. ผลกระทบต่อการลงทุน (2)

- อินโดนีเซียมีนโยบายปฏิรูปกฎระเบียบที่ยุ่งยาก integrated industry การขยายการผลิตกึ่งแบบ intensive ฯลฯ
- แต่การลงทุนในอินโดนีเซียยังมีปัญหาหลายประการ โดยเฉพาะนโยบายรัฐที่ไม่เอื้อต่อนักลงทุน เช่น การกำหนดให้โรงงานซื้อยางจากฟาร์มบริษัท เกษตรกรเล็กกึ่ง ยังใช้ยาปฏิชีวนะมาก นโยบายผลิตเพื่อเลี้ยงตัวเอง และความล่าช้าของระบบราชการ โดยเฉพาะราชการในท้องถิ่น
- รัฐบาลพม่าออกกฎหมายลงทุนอนุญาตให้นักลงทุนต่างชาติร่วมทุนกิจการค้าปลีก-ค้าส่งกับนักลงทุนในประเทศ และมีกฎหมายส่งเสริมการลงทุน รวมทั้งได้รับการช่วยเหลือจากญี่ปุ่นพัฒนาท่าเรือ-นิคมอุตสาหกรรมใหม่ที่เมืองติราวา
- แต่การลงทุนในพม่ายังติดปัญหาบางประการ
  - รัฐจำกัดการเปลี่ยนที่ทำนาไปทำเกษตรอื่น
  - นักลงทุนมีปัญหาการหาที่ดินสร้างโรงงาน ที่ดินราคาแพงมาก
  - ปัญหาโครงสร้างพื้นฐาน ถนนแคบ ไฟฟ้าดับประจำ
  - CP ยังต้องเล่นบท low profileในพม่า เพราะหวั่นเกรงกระแสชาตินิยม



## 5. ผลกระทบต่อสวัสดิการสังคม

- ผลการวิเคราะห์ด้านเศรษฐกิจพบว่า การเปิดเสรีสินค้าเกษตรสำคัญหลายชนิดจะทำให้ราคาสินค้าเกษตรในประเทศไทยลดต่ำลง
  - ผู้บริโภคจะได้ประโยชน์
  - เกษตรกรจะเสียประโยชน์ และอาจต้องปรับตัว หันไปทำอย่างอื่น
  - สวัสดิการสังคมโดยรวมจะสูงขึ้นเล็กน้อย
  - ขนาดของสวัสดิการสังคมที่เพิ่มขึ้น ขึ้นอยู่กับข้อสมมุติ 2 ข้อ (ก) ค่าความยืดหยุ่นของอุปทาน (ข) ข้อสมมุติเรื่องราคาที่ลดลง
- การวิเคราะห์มีข้อจำกัดบางประการ
  - การวิเคราะห์แบบดุลภาพบางส่วนไม่ได้คำนึงถึงผลกระทบต่อภาคเศรษฐกิจอื่น
  - ผลการวิเคราะห์เรื่องขนาดของความสูญเสียของเกษตรกรอาจสูงกว่าความจริงด้วย 2 สาเหตุ (ก) ไทยมีมาตรการกีดกันที่ชายแดน (ข) สินค้าไทยมีคุณภาพสูงกว่าและต่างจากสินค้าจากอาเซียน ฉะนั้นสินค้าอาเซียนจะไม่สามารถทดแทนกับสินค้าไทยได้เต็มที่

## 6. ผลกระทบต่อสิ่งแวดล้อม

- AEC มีข้อตกลงเรื่องความมั่นคงด้านอาหาร และสิ่งแวดล้อม
  - แต่ไม่มีข้อผูกพันให้สมาชิกปฏิบัติ
  - ยังไม่มีข้อตกลงเรื่อง water footprint มีแต่คณะทำงานด้านนโยบาย
- แม้สิงคโปร์และมาเลเซียจะกดดันให้อินโดนีเซีย แก้ปัญหาหมอกควัน แต่ความสลับซับซ้อนของต้นตอของปัญหา (เช่น ความยากจน) ทำให้ไม่อาจแก้ปัญหาได้อย่างมีประสิทธิภาพ เฉกเช่นกรณีหมอกควันในภาคเหนือของไทย

## 7. ความสามารถในการแข่งขันของสินค้าเกษตร

### ■ 7.1 ความสามารถในการแข่งขันของสินค้าเกษตรไทยเทียบกับคู่แข่งในอาเซียน

- การวัดค่า RCA พบว่าไทยยังคงมีสินค้าดาวรุ่ง (26 กลุ่มสินค้า) และดาวค้างฟ้า (157 กลุ่ม) เป็นจำนวนมาก ค่อนข้างมาก และมีสินค้าหลุดโพ 56 กลุ่มสินค้า
- แต่เมื่อวัดด้วย NRCA พบว่าสินค้าเกษตรไทยที่มีความสามารถในการแข่งขันเริ่มลดลงเมื่อเทียบกับคู่แข่ง
- สาเหตุหลักเพราะต้นทุนการผลิตของไทยสูงขึ้นอย่างรวดเร็ว โดยเฉพาะ non-traded inputs (เช่น แรงงาน และที่ดิน) และคู่แข่งหันมาใช้นโยบายการค้าเสรี-ลงทุนโครงสร้างพื้นฐานเหมือนไทย

# 7.2 อะไรคือต้นตอความสามารถในการแข่งขันของไทยในอดีตและปัจจุบัน: ทฤษฎีการค้าระหว่างประเทศ

- ไทยมีที่ดินต่อแรงงานเกษตร “มากกว่า” คู่แข่ง
- เกษตรกรไทยส่วนใหญ่ปลูกพืชชนิดเดียว...เกิดความชำนาญเฉพาะอย่าง ต้นทุนจึงต่ำ
- แม้ขนาดฟาร์มจะยังไม่ใหญ่ขึ้น แต่เริ่มมีแนวโน้มใหญ่ขึ้น
- แต่ที่สำคัญ คือ โรงสี โรงน้ำตาล โรงงานแปรรูปอาหาร ผู้ส่งออก มีขนาดใหญ่ขึ้นมาก... Internal scale economies
- การกระจุกตัวของพื้นที่ผลิต ร้านค้าปัจจัยผลิต โรงงาน ท่าเรือ (cluster) ในบางจังหวัด ทำให้เกิดการแข่งขัน...external economies
- Value chain ของ สินค้าเกษตรไทย เริ่มทันสมัยก่อนเพื่อนบ้าน
- นโยบายรัฐ: การค้าเกษตรเสรี ลงทุนโครงสร้างพื้นฐาน ลงทุนวิจัยมาก

## 7. ความสามารถในการแข่งขันของภาคเกษตร (ต่อ)

- 7.3 การศึกษาห่วงโซ่มูลค่าสินค้าเกษตร 8 ชนิด คือ
  - อ้อยและน้ำตาล (↑) และผักปลอดสารพิษ (↑) ไข่เนื้อ(↑)
  - ข้าว (-) ปาล์ม (-)
  - กุ้ง(↓) ข้าวโพดเลี้ยงสัตว์ (↓) นมโค (- ↓)
- แนวโน้มสำคัญ
  - ห่วงโซ่มูลค่าทันสมัยขึ้น: มีแนวโน้มกระชับขึ้น ลดต้นทุนการค้า ข้อต่อที่ไม่สร้างมูลค่าเพิ่มจะอยู่ไม่ได้.....ไทยจึงมีความสามารถแข่งขันมากกว่าคู่แข่ง
  - ในหมู่อุตสาหกรรม การบริหารจัดการเรื่องโรคและ cultural practices เป็นประเด็นความเสี่ยงสำคัญ การผลิตนมอาจลดลงหลัง FTA-ออสเตรเลียมีผล
  - เกษตรกรไทยเริ่มปรับตัวหันไปผลิตสินค้ามูลค่าสูง (high value niche products) เช่น สินค้าออร์แกนิก สินค้าปลอดภัย สินค้ามาตรฐานโลกของภาคเอกชน สินค้าที่มีคุณค่าทางโภชนาการสูง เป็นต้น
  - เพื่อควบคุมโรค ความปลอดภัย และคุณภาพ ห่วงโซ่มูลค่าจึงมีการควบรวม (integrated) และตรวจสอบย้อนหลัง (traceability) มากขึ้น

## 8. สรุปผลการวิจัย และข้อเสนอแนะ

- ข้อตกลง AEC ส่งผลกระทบต่อภาคเกษตรไทยน้อย ด้วยเหตุผลหลายข้อ
  - ASEAN Ways – ไม่มีกลไกบังคับ
  - แต่ละประเทศต่างปกป้องภาคเกษตรของตนเอง รวมทั้งประเทศไทย
  - ความสามารถในการแข่งขันของแต่ละประเทศถูกกำหนดโดยเงื่อนไขสำคัญของแต่ละประเทศ เช่น ทรัพยากร นโยบายรัฐ เทคโนโลยี และความสามารถของเกษตรกร เป็นต้น

# คำถาม

ในเมื่อผลกระทบจากการเปิดการค้าเสรี AEC ต่ำ  
แล้วภาคเกษตรไทยจำเป็นต้องปรับตัวหรือไม่ ?

# ผลการศึกษาพบว่า....

- ภาคเกษตรไทยจำเป็นต้องปรับตัว เพราะ**ความสามารถในการแข่งขัน**ของภาคเกษตรไทยกำลังลดลงเรื่อย ๆ จาก 4สาเหตุหลัก ๆ คือ:
  - ต้นทุนการผลิตสูงขึ้น ..... Non-traded inputs เช่น แรงงาน ที่ดิน logistics
  - ต้นตอของความสามารถในการแข่งขันที่ไทยเคยมี และเคยได้เปรียบกำลังถูกชาติคู่แข่งไล่ทัน
    - คู่แข่งหันมาใช้ในการค้าเสรี การลงทุนในโครงสร้างพื้นฐานเกษตรและการวิจัย
    - ไทยลดการวิจัยภาคเกษตร และมีนักวิจัยรุ่นใหม่ที่เก่งๆ น้อย เพราะขาดแรงจูงใจและข้อจำกัดของระบบประเมินผลงานวิชาการจากบทความที่ตีพิมพ์ในวารสาร
    - ไทยหันมาใช้นโยบายอุดหนุนราคาสินค้าเกษตรมากขึ้น...เกษตรกรไม่ปรับตัว
  - ความเสื่อมโทรมของทรัพยากรธรรมชาติ



# จะปรับตัวอย่างไร? (1)

- ข้อเสนอ 2 ด้าน: ปฏิรูปโครงสร้างเกษตรทั้งระบบ และนโยบายรายสินค้า
- วัตถุประสงค์ และ ยุทธศาสตร์หลัก
  - เทคโนโลยีและวิจัย เพื่อเพิ่มผลผลิต เพิ่มมูลค่าสินค้า และ ลดต้นทุน
  - ใช้มาตรฐานโลกของภาคเอกชน ผลิตสินค้ามูลค่าสูงที่ปลอดภัย รักษาสิ่งแวดล้อม
  - เพิ่มรายได้ (ผลผลิต)ต่อเกษตรกร (labor productivity) โดยย้ายแรงงานเกษตรออก
  - จำกัดการแทรกแซงตลาดสินค้าเกษตร เพื่อให้ภาคเกษตรปรับตัวตามกลไกตลาด

## จะปรับตัวอย่างไร? (2)

### ■ ข้อเสนอการปฏิรูปโครงสร้างเกษตรทั้งระบบ

- ปฏิรูประบบวิจัยเกษตรไทย: ร่วมกับมหาวิทยาลัย /ภาคเอกชน/ กลุ่มเกษตรกร ลงทุนวิจัย และนำเทคโนโลยีสมัยใหม่มาใช้ โดยเฉพาะ precision agriculture
  - รัฐต้องมีนโยบายคัดเลือกและนำวิทยาศาสตร์/เทคโนโลยีสมัยใหม่มาใช้ รวมทั้งการพัฒนาต่อยอดเทคโนโลยี โดยการติดตามเทรนการใช้เทคโนโลยีในต่างประเทศ
  - ลดต้นทุนการใช้ precision agriculture สำหรับกลุ่มเกษตรกร และเกษตรกรรายเล็ก
  - ปรับปรุงและเปิดเผยระบบฐานข้อมูลเกษตร ให้แม่นยำและทันเวลา
- ยกมาตรฐานสินค้าเกษตรไทยสู่มาตรฐานโลกของเอกชน และสร้างความเชื่อถือในความปลอดภัยของครัวไทย (trust)
- ปรับบทบาทหน่วยราชการจากผู้กระทำ เป็นผู้ให้ทุนสนับสนุน facilitator และ ประเมินผล โดยเน้นการสนับสนุนเกษตรกรซึ่งปลูกพืชที่ไทยไม่เก่ง ปรับตัวไปทำกิจกรรมที่มีรายได้มากขึ้น
- พัฒนาเมืองใหญ่-เมืองรอง เพื่อสร้างงานนอกภาคเกษตร และพัฒนาความรู้/ทักษะแรงงาน
- จำกัดการแทรกแซงตลาดสินค้าเกษตร และจำกัดการอุดหนุนราคา
- ลงทุนอนุรักษ์ทรัพยากรเกษตร โดยให้แรงจูงใจแก่เกษตรกร และ ธุรกิจการเกษตร

# จะปรับตัวอย่างไร? (3)

## ■ ข้อเสนอรายสินค้า

- **กุ้ง:** ร่วมกับเอกชนตั้งศูนย์วิจัย-ปรับปรุงพันธุ์กุ้ง/ปลา และวิจัยสาเหตุโรค EMS
- **นม:** ส่งเสริมบริษัทเอกชน/กลุ่มผู้เลี้ยงโค ใช้เทคโนโลยีใหม่ ปรับเปลี่ยน cultural practices และการใช้อาหารหยาบ เพื่อเพิ่มผลผลิตน้ำนม และคุณภาพนม
- **ปาล์ม:** ร่วมกับมหาวิทยาลัย/เอกชนตั้งศูนย์วิจัย-ปรับปรุงพันธุ์ โดยใช้ความรู้วิทยาศาสตร์ด้าน bio-physical & bio-chemical เพื่อเพิ่มผลผลิต และวิจัยผลิตภัณฑ์ โดยสร้างแรงจูงใจให้นักวิจัยสามารถทำวิจัยต่อเนื่อง
- **ข้าวโพด:** ทบทวนนโยบายราคาข้าวโพด เพราะการนำเข้าเสรีถูกกว่า และช่วยเสริมความสามารถแข่งขันของการเลี้ยงไก่ และการช่วยเกษตรกรรบบนภูเขาเปลี่ยนอาชีพที่มีรายได้สูงขึ้น
- **ไก่:** ภาคเอกชนสามารถจัดการได้ รัฐดูแลเรื่องป้องกันไข้หวัดนก และเกษตรกรพันธุ์สัตว์ญาติที่ไม่เป็นธรรม

# จะปรับตัวอย่างไร? (4)

## ■ ข้อเสนอรายสินค้า

- **ข้าว:** (ก)ร่วมกับมหาวิทยาลัย/เอกชน วิจัยข้าวที่มีคุณสมบัติตามความต้องการของตลาดหลักๆในต่างประเทศ และ (ข) การประหยัดน้ำ (ค่าชลประทาน) (ค)การปรับตัวไปปลูกพืชอื่นที่มีมูลค่าสูงกว่า (ค) โพรแกรมวิจัย10 ปี หาสาเหตุที่ข้าวหอมมะลิไทย ไม่หอม (ล่าสุด งานวิจัยพบว่าดินเค็มอาจทำให้ข้าวที่บางกล้า-ทุ่งกุลาฯ หอมกว่าที่อื่น)
- **อ้อย:** ก้าวหน้าด้านเทคโนโลยีมากที่สุด แต่(ก)ควรสร้างแรงจูงใจให้บริษัทน้ำตาลอื่นๆหันมาสนับสนุนชาวไร่ให้ใช้ precision agriculture และปรับปรุงระบบขนส่งอ้อย และ (ข)ประเมินแนวทางการปรับระบบอุดหนุนอ้อยตามที่ถูกบราซิลกดดัน
- **ผักผลไม้ (และดอกไม้):** เป็นอนาคตที่รุ่งเรือง แต่(ก) ควรสนับสนุนให้เกษตรกรต้องใช้ความรู้วิทยาศาสตร์ โดยให้กลุ่มมหาวิทยาลัยรับผิดชอบการวิจัยร่วมกับเกษตรกร-ตัวอย่างการวิจัยของมังคุดที่นครศรีธรรมราช (ข) สร้างความเชื่อมั่นของผู้บริโภคต่อครัวไทย (ค) ใช้มาตรฐาน Private Global GAP และส่งเสริมให้เกิดบริษัทเอกชนทำหน้าที่ ออกใบรับรอง โดยกรมวิชาการทำหน้าที่ accredit ผู้ออกใบรับรอง



ขอบคุณครับ

[nipon@tdri.or.th](mailto:nipon@tdri.or.th)