

รายงานฉบับสมบูรณ์
(Final Report)

การพัฒนาตัวชี้วัดความยั่งยืนชุมชนน่านพัฒนา



เสนอต่อ

มูลนิธิน่านพัฒนา

จัดทำโดย

สถาบันวิจัยเพื่อการพัฒนาประเทศไทย

25 ตุลาคม 2560

บทสรุปผู้บริหาร

(Executive Summary)

โครงการการพัฒนาตัวชี้วัดความยั่งยืนชุมชนมั่นคงพัฒนา มีวัตถุประสงค์ในการพัฒนาระบบตัวชี้วัดการพัฒนาที่ยั่งยืนในระดับชุมชน ระดับภาค ระดับประเทศ ตามแนวทางศาสตร์พระราชา ด้วยวิธีการสร้างที่เป็นที่ยอมรับในระดับสากล สามารถนำเสนอเป็นบทเรียนจากประเทศไทยในด้านการพัฒนาอย่างยั่งยืนต่อสากลได้ รวมทั้งสามารถใช้เป็นแนวทางสร้างเครื่องมือเพื่อช่วยตรวจสอบผลการดำเนินงานโครงการพัฒนาต่างๆ ที่ดำเนินการโดยมูลนิธิธรรมาภิบาลหรือโดยภาครัฐอื่น ระบบตัวชี้วัดนี้ถูกพัฒนาเพื่อให้สามารถประมวลผลการประพฤติดัชนีของบุคคล ครอบครัว และชุมชน ว่ามีความสอดคล้องกับศาสตร์พระราชาหรือไม่ อย่างไรก็ตาม นอกจากนั้น ฐานข้อมูลของระบบตัวชี้วัดยังสามารถนำมาใช้เพื่อศึกษาความเชื่อมโยงระหว่างมิติของการพัฒนาในด้านต่างๆ และที่สำคัญสามารถนำมาศึกษาได้ว่าศาสตร์พระราชามีส่วนในการเพิ่มความอยู่ดีมีสุข (ผลลัพธ์ของการพัฒนา) และความยั่งยืนของการพัฒนาได้อย่างไร

รายงานฉบับนี้ ได้ทำการทบทวนกรอบแนวคิดในการสร้างระบบดัชนีตัวชี้วัด SCI เพื่อให้มีความเชื่อมโยงกับศาสตร์พระราชายิ่งขึ้น และจัดสร้างระบบตัวชี้วัด SCI ที่ประกอบด้วย (ก) กลุ่มตัวชี้วัดที่สะท้อนการปฏิบัติตามศาสตร์พระราชา หรือ SCI-S4S (sufficiency for sustainability indicators) ซึ่งใช้แนวคิดจากปรัชญาเศรษฐกิจพอเพียงและหลักการทรงงานเป็นฐานในการพัฒนา (ข) กลุ่มตัวชี้วัดผลลัพธ์ของการพัฒนาในชุมชน หรือ SCI-OC (outcome indicators) โดยในทั้งสองกลุ่มประกอบด้วยตัวชี้วัดมิติย่อยจำนวนหนึ่ง ซึ่งจัดสร้างขึ้นโดยใช้ข้อมูลการสำรวจครัวเรือนและการสำรวจชุมชนในภาคตะวันออกเฉียงเหนือโดยความร่วมมือจากสำนักงานสถิติแห่งชาติ

ผลการศึกษา พบว่าประชาชนในภาคตะวันออกเฉียงเหนือมีการปฏิบัติตามศาสตร์พระราชาในระดับปานกลางค่อนข้างสูง ตัวชี้วัดมิติย่อยที่ได้คะแนนสูง เช่น การมีความเพียร การระเบิดจากภายใน มีจิตสาธารณะ มีเหตุผล ส่วนมิติที่ได้คะแนนน้อย เช่น การใฝ่หาความรู้ การมีภูมิคุ้มกัน ความซื่อสัตย์ในชุมชน ภาวะผู้นำ ส่วนตัวชี้วัดผลลัพธ์การพัฒนาก็มีคะแนนโดยรวมในระดับปานกลางค่อนข้างสูงเช่นกัน มิติย่อยที่ได้คะแนนสูง คือ สุขภาพ สภาพความเป็นอยู่ การศึกษา การหลุดพ้นจากความยากจน ความสุข สภาพสิ่งแวดล้อม มิติย่อยที่ได้คะแนนน้อย เช่น การขาดรายได้ รายจ่ายไม่เพียงพอ ทุนทางสังคม การมีงานที่ดีทำ

อีกผลการศึกษาที่สำคัญคือ พบว่ามีความสัมพันธ์ในทิศทางเดียวกันอย่างมากระหว่างการปฏิบัติตามศาสตร์พระราชากับผลลัพธ์การพัฒนา เช่น ทุกมิติย่อยของ SCI-S4S ส่งผลให้มีความสุข การมีภูมิคุ้มกันที่ดี ส่งผลให้ผลลัพธ์การพัฒนาในทุกมิติดีขึ้น มิติย่อยอื่นๆ ก็ล้วนมีความสัมพันธ์กันสูง เช่น การปฏิบัติตามศาสตร์พระราชาในหลายมิติส่งผลให้สุขภาพดี สิ่งแวดล้อมดี เกิดการพึ่งตนเอง มีรายได้เพียงพอ ส่วนมิติย่อยของ S4S ที่ก่อให้เกิดผลลัพธ์การพัฒนาที่ดีในหลายมิติพร้อมกัน คือ ความเพียร ความรอบรู้ การระเบิดจากภายใน

การนำระบบตัวชี้วัด SCI ไปใช้เพื่อประเมินโครงการพัฒนา สามารถทำได้โดยนำแบบสอบถามและวิธีการสร้างระบบตัวชี้วัด SCI ไปใช้กับพื้นที่เป้าหมายโครงการทั้งก่อนเริ่มและหลังสิ้นสุดโครงการ (before and after) และยังสามารถทำการเปรียบเทียบกับพื้นที่ที่มีลักษณะใกล้เคียงกันแต่ไม่ใช่พื้นที่เป้าหมายโครงการ (with and without) จากนั้นทำการวิเคราะห์อย่างเป็นระบบถึงความแตกต่างที่เกิดขึ้นใน SCI-S4S และ SCI-OC โดยคำนึงถึงบริบทและความเปลี่ยนแปลงอื่นๆ ที่เกิดในช่วงระยะเวลาเดียวกัน

สารบัญ

หน้า

บทสรุปผู้บริหาร (Executive Summary).....	1
1. ความเป็นมา วัตถุประสงค์ และแนวทางดำเนินงาน.....	1
1.1 วัตถุประสงค์ของโครงการ	2
1.2 ผลผลิตที่คาดหวัง.....	2
1.3 ขอบเขตและวิธีการดำเนินงาน	2
1.4 ระยะเวลาและตารางเวลาการดำเนินงาน	3
2. การทบทวนตัวชี้วัดที่มีการจัดทำอยู่ในปัจจุบัน.....	5
2.1 SDG: Sustainable Development Goals	5
2.2 ดัชนีความก้าวหน้าของคน (HAI) โดย NESDB.....	6
2.3 รายงานการสำรวจสุขภาพจิตคนไทย (ความสุข) โดยกรมสุขภาพจิตร่วมกับสำนักงานสถิติแห่งชาติ	7
2.4 ข้อมูล กชช. 2ค หรือข้อมูลพื้นฐานระดับหมู่บ้าน	7
2.5 มติความยั่งยืนระดับสากล	7
3. กรอบแนวคิดการสร้างระบบตัวชี้วัด SCI	9
3.1 คุณสมบัติของระบบตัวชี้วัด SCI	9
3.2 การพัฒนาที่ยั่งยืนตามแนวทางศาสตร์พระราชาหรือ S4S.....	10
3.3 ระบบตัวชี้วัด SCI กับศาสตร์พระราชา.....	12
3.4 ความเชื่อมโยงภายในระหว่างกันของระบบตัวชี้วัด SCI.....	18
3.5 การจัดเก็บข้อมูลเพื่อสร้างระบบตัวชี้วัด SCI.....	18
4. วิธีการสร้างตัวชี้วัด SCI เวอร์ชัน 0 และผลการคำนวณ	21
5. ข้อจำกัดของระบบตัวชี้วัด SCI	28
6. แนวทางการใช้งานระบบตัวชี้วัด SCI	28
ภาคผนวก ก รายละเอียดการทบทวนตัวชี้วัดระดับสากลและระดับประเทศ	32
ภาคผนวก ข แบบจำลองคะแนน SCI-S4S และ SCI-OC แยกตามจังหวัดในภาคตะวันออกเฉียงเหนือ...43	
ภาคผนวก ค สรุปการเยี่ยมชมกิจกรรมโครงการปิดทองหลังพระ จ.กาฬสินธุ์และเวที ประมวลผลการวิจัยและจัดทำแผนกิจกรรมแก้ไขปัญหาชุมชนโครงการ ช่วยเหลือเข้มแข็ง จ.อุดรธานี.....	49
ภาคผนวก ง สรุปการทดสอบแบบสอบถาม.....	51
ภาคผนวก จ คู่มือปฏิบัติการภาคสนามและแบบสอบถาม.....	58

การพัฒนาตัวชี้วัดความยั่งยืนชุมชนมั่นคงพัฒนา

1. ความเป็นมา วัตถุประสงค์ และแนวทางดำเนินงาน

ปัจจุบันประชาคมโลกกำลังตื่นตัวกับการสรรหาแนวทางการพัฒนาที่ยั่งยืนในหลากหลายมิติ ความเคลื่อนไหวในแนวทางนี้ที่ชัดเจนที่สุดคือการที่สหประชาชาติ (โดยการรับรองของประเทศสมาชิกทั้งหมด) ได้จัดทำ ‘เป้าหมายเพื่อการพัฒนาที่ยั่งยืน’ หรือ Sustainable Development Goals (SDGs) มีทั้งหมด 17 เป้าหมาย โดยมุ่งจะให้เป็นแนวทางในการขับเคลื่อนการพัฒนาที่ยั่งยืนระหว่างช่วงปี ค.ศ. 2015-2030

แม้แนวคิดเรื่องการพัฒนาที่ยั่งยืนมิได้เป็นสิ่งใหม่สำหรับประเทศไทย แต่หลายภาคส่วนทั้งในระบบเศรษฐกิจและในภาคสังคมก็ยังมีได้ปฏิบัติตามอย่างจริงจัง ยังมีปัญหาความยากจน ความเหลื่อมล้ำ สภาพแวดล้อมเป็นพิษ การเข้าถึงบริการขั้นพื้นฐาน เช่น การศึกษาที่มีคุณภาพ ความแออัดของเมือง ความเสี่ยงต่อภัยพิบัติร้ายแรง เป็นต้น

อย่างไรก็ตาม ได้มีการริเริ่มการพัฒนาอย่างยั่งยืนในหลายพื้นที่โดยเฉพาะในระดับโครงการ ที่โดดเด่นมากคือโครงการที่ผสมผสานแนวคิดสากล ภูมิปัญญาชาวบ้าน และแนวคิดของโครงการตามพระราชดำริ เช่น โครงการของมูลนิธิแม่ฟ้าหลวง โครงการปิดทองหลังพระ โครงการพลังปัญญา เป็นต้น ซึ่งองคมนตรีนายแพทย์เกษม วัฒนชัย ได้เรียกรวมๆ ว่าแนวคิด S4S (sufficiency for sustainability) หรือศาสตร์พระราชา

อีกมิติหนึ่งของศาสตร์พระราชามีนัยสำคัญต่อการพัฒนาที่ยั่งยืน คือการประพฤติปฏิบัติระดับบุคคล และวัฒนธรรมระดับชุมชน เศรษฐกิจพอเพียงมีจุดเน้นที่การปรับแนวคิดและพฤติกรรมของบุคคล (และองค์กร) ให้เป็นไปอย่างยั่งยืน เช่น ความพอประมาณและมีเหตุผลนำไปสู่การบริโภคอย่างมีสติ บริโภคตามกำลังความสามารถ ซึ่งหมายถึงการไม่ก่อหนี้เพื่อการบริโภคจนเกินตัว อันจะทำให้เกิดปัญหาจนทำให้การบริโภคในระยะยาวลดลงเพราะต้องชำระหนี้คืน การที่สามารถรักษาระดับการบริโภคในระดับที่เหมาะสมต่อเนื่องยาวนานนั้นตรงกับนิยามความยั่งยืนของอรรถประโยชน์ทางเศรษฐศาสตร์ หรือศาสตร์พระราชในเรื่องพอประมาณ รอบคอบ ระมัดระวัง และมีภูมิคุ้มกัน ล้วนทำให้บุคคลและองค์กรทำการตัดสินใจอย่างชาญฉลาด คิดหน้าคิดหลัง และมีการวางแผนป้องกันความเสี่ยงที่อาจเกิดขึ้น หากเกิดเหตุการณ์ไม่คาดคิดในทางร้ายจึงสามารถรับมือได้ จึงนำไปสู่ความยั่งยืนเช่นกัน

โครงการตามแนวทาง S4S มีการดำเนินการมายาวนาน ประสบความสำเร็จในการยกระดับชีวิตประชาชนผู้เข้าร่วมโครงการจำนวนมาก แต่เป็นที่น่าเสียดายว่ายังไม่มีการเก็บข้อมูลหลักฐานที่แสดงความสำเร็จเหล่านี้อย่างเป็นระบบ ทำให้ไม่สามารถนำเสนอความสำเร็จเหล่านั้นในรูปแบบที่เป็นสากลได้ด้วยเหตุนี้ จึงควรมีการพัฒนาตัวชี้วัดที่แสดงถึงการพัฒนาอย่างยั่งยืนที่สามารถนำมาปรับใช้กับโครงการตามแนว S4S และเนื่องจากโครงการตามแนวทาง S4S มักมีพื้นที่หรือกลุ่มเป้าหมายระดับชุมชน ตัวชี้วัดนี้จึงควรเป็นระดับชุมชนด้วยเช่นกัน เรียกว่า ‘ตัวชี้วัดความยั่งยืนชุมชนมั่นคงพัฒนา’ หรือ SCI

1.1 วัตถุประสงค์ของโครงการ

โครงการมีวัตถุประสงค์ 3 ข้อ คือ

1. สร้างระบบตัวชี้วัดการพัฒนาที่ยั่งยืนในระดับพื้นที่ ระดับภาคและระดับประเทศ ตามแนวทางศาสตร์พระราชา ด้วยวิธีการสร้างที่เป็นที่ยอมรับในระดับสากล สามารถนำเสนอเป็นบทเรียนจากประเทศไทยในด้านการพัฒนาอย่างยั่งยืนต่อสากลได้
2. เสนอแนวทางในการปรับใช้ระบบตัวชี้วัด เพื่อช่วยตรวจสอบผลการดำเนินงานโครงการต่างๆ ที่ดำเนินการโดยมูลนิธิมั่นพัฒนาหรือรัฐบาล
3. พัฒนารฐานข้อมูลและสารสนเทศของระบบตัวชี้วัดที่จัดสร้างขึ้น เพื่อนำไปสู่การนำเสนอผลการพัฒนาที่ยั่งยืนอย่างต่อเนื่อง รวมทั้งเพื่อสนับสนุนการศึกษาวิจัยในเรื่องนี้ทั้งในระดับประเทศและนานาชาติต่อไป

1.2 ผลผลิตที่คาดหวัง

การสร้างตัวชี้วัด SCI มีเป้าหมายหลักคือการทำให้ประชาคมโลกรับรู้ถึงแนวทางการพัฒนาอย่างยั่งยืนที่ประเทศไทยใช้จากการปฏิบัติตามแนวทาง S4S ซึ่งมีจุดเด่นหลายประการ เช่น สามารถแสดงให้เห็นถึงพฤติกรรมและกระบวนการคิดของประชาชน หรือกระบวนการทำงานของโครงการพัฒนาว่าต้องทำอย่างไรจึงจะบรรลุความอยู่ดีมีสุขอย่างยั่งยืนของประชาชนในชุมชนได้ ไม่ใช่เพียงการวัดผลลัพธ์ว่าเป็นอย่างไร ดังเช่นตัวชี้วัดส่วนใหญ่ที่ใช้กันอยู่

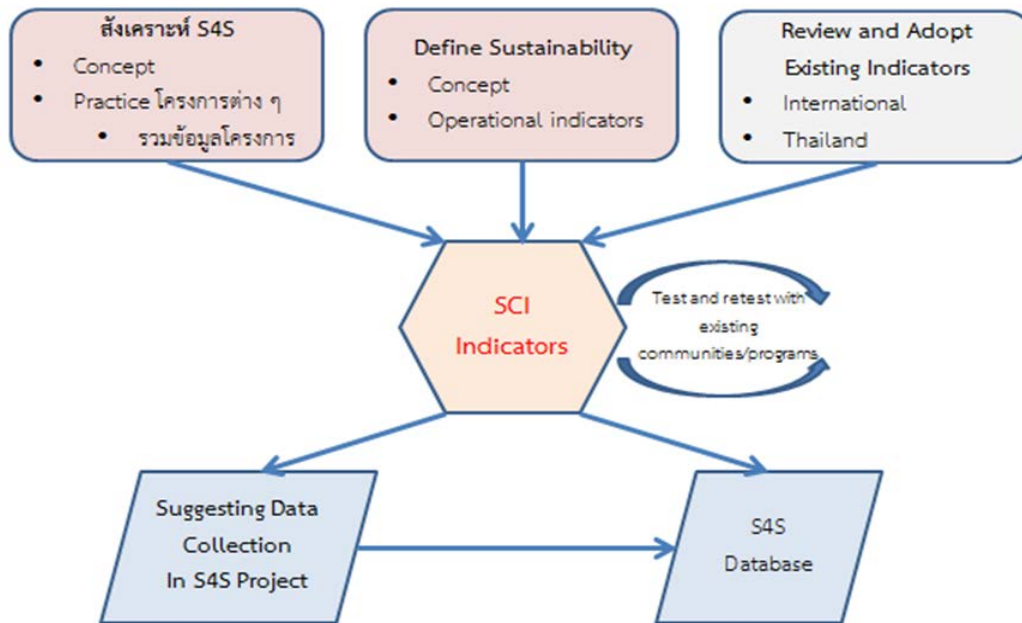
การศึกษายังสามารถต่อยอดแนวคิดการพัฒนาที่ยั่งยืนที่เริ่มจากระดับชุมชน โดยแสดงให้เห็นว่าหากชุมชนส่วนใหญ่สามารถอยู่ดีมีสุขอย่างยั่งยืนแล้ว ภาพรวมการพัฒนาระดับอื่นๆ เช่น ระดับจังหวัด ภาค และประเทศ ก็จะเป็นการพัฒนาอย่างยั่งยืนด้วยเช่นกัน

1.3 ขอบเขตและวิธีการดำเนินงาน

วิธีการดำเนินการสามารถสรุปตามรูปที่ 1 กล่าวคือจะทำการทบทวน (review) ตัวชี้วัดที่แสดงถึงผลของการพัฒนาทั้งทางกายภาพและทางจิตใจ โดยทำการทบทวนทั้งระดับสากลและระดับประเทศ จากนั้นจึงทำการศึกษาแนวทางการพัฒนาตามหลัก S4S และแนวทางเศรษฐกิจพอเพียง โดยทำการศึกษาทั้งหลักปรัชญาและกระบวนการทำงาน เช่น ในเรื่องหลักปฏิบัติตามเศรษฐกิจพอเพียง หลักการทรงงาน 23 ข้อ ในส่วนของความยั่งยืนนั้นจะศึกษาทั้งจากแนวคิดสากลและหลักปรัชญาเศรษฐกิจพอเพียง ทั้งหมดนี้เพื่อประมวลกันเป็นระบบตัวชี้วัด SCI

ระบบตัวชี้วัด SCI จะถูกทดสอบด้วยการประยุกต์ใช้กับพื้นที่ต่างๆ เพื่อตรวจสอบว่าระบบตัวชี้วัด SCI มีปัญหาในการนำมาใช้งานหรือไม่ การทดสอบนี้จะกระทำหลายๆ ครั้งเป็นรอบๆ ประมาณ 2-3 รอบแล้วแต่ความเหมาะสม

รูปที่ 1 แผนภาพแสดงวิธีการดำเนินงาน



1.4 ระยะเวลาและตารางเวลาการดำเนินงาน

ระยะเวลาในการจัดทำตัวชี้วัด SCI คือ 16 เดือน เริ่มต้นเดือนกรกฎาคม 2559 ถึงเดือนตุลาคม 2560 ประกอบด้วยกิจกรรมดังต่อไปนี้

1. การสำรวจวรรณกรรมว่าด้วยดัชนีหรือตัวชี้วัดที่สามารถบ่งชี้หรือแสดงความเชื่อมโยงไปสู่การพัฒนาที่ยั่งยืน โดยเป็นการสำรวจวรรณกรรมทั้งในระดับนานาชาติและในระดับประเทศ
2. สำรวจแหล่งข้อมูลระดับทุติยภูมิที่สามารถนำมาสร้างเป็นตัวชี้วัดได้
3. สำรวจความเป็นไปได้ของการจัดเก็บข้อมูลปฐมภูมิเพื่อเสริมมิติที่ขาดหายไปจากข้อมูลทุติยภูมิ
4. ทำการคัดเลือกตัวชี้วัดที่ (ก) เหมาะสมกับบริบทประเทศไทย (ข) ปรับใช้กับระดับชุมชนได้ดี (ค) มีตัวชี้วัดที่แสดงถึงกระบวนการหรือ how to ด้วย (ง) มีความเชื่อมโยงกันภายในระหว่างตัวชี้วัดย่อยต่างๆ และ (จ) มีข้อมูลสนับสนุนในการจัดทำ
5. ลงพื้นที่สำรวจชุมชนเพื่อทดสอบความเหมาะสมของตัวชี้วัดที่พัฒนาขึ้นมา
6. จัดประชุมระดมความคิดเห็นผู้เชี่ยวชาญ ผู้มีส่วนร่วม เพื่อนำมาปรับปรุงแก้ไขตัวชี้วัด SCI
7. พัฒนารฐานข้อมูลและสารสนเทศที่เกี่ยวข้องกับการพัฒนาที่ยั่งยืนในระดับชุมชน
8. สรุปรูปแนวทางการจัดทำตัวชี้วัด SCI ขั้นสุดท้าย
9. จัดทำรายงานส่งมอบมูลนิธิมั่นพัฒนา 3 ฉบับ
10. จัดสัมมนาเพื่อเผยแพร่ในวงกว้าง

ตารางที่ 1 แสดงตารางเวลาในการดำเนินงานของโครงการ

ตารางที่ 1 ตารางเวลาการดำเนินงาน

กิจกรรม	ระยะเวลา (ก.ค.59-ต.ค.60)							
	ก.ค.- ส.ค.59	ก.ย.- ต.ค.59	พ.ย.- ธ.ค.59	ม.ค.- ก.พ.60	มี.ค.- เม.ย.60	พ.ค.- มิ.ย.60	ก.ค.- ส.ค.59	ก.ย.- ต.ค.59
1. การสำรวจวรรณกรรมว่าด้วยตัวชี้วัดที่บ่งชี้ SD (Sustainability Development)	X							
2. สำรวจแหล่งข้อมูลระดับทุติยภูมิ	X							
3. ตรวจสอบความเป็นไปได้การจัดเก็บข้อมูลปฐมภูมิ		X	X					
4. คัดเลือกตัวชี้วัด			X					
5. ลงพื้นที่สำรวจชุมชนเพื่อทดสอบ			X					
6. พบผู้ทรงคุณวุฒิและผู้เชี่ยวชาญเพื่อขอคำแนะนำเกี่ยวกับศาสตร์พระราชา				X				
7. ประชุมระดมความคิดปราชญ์ชาวบ้าน ผู้มีส่วนร่วมเพื่อนำมาปรับปรุงแก้ไขแบบสอบถาม				X				
8. ลงพื้นที่ทดสอบแบบสอบถามครั้งที่ 2 ร่วมกับสำนักงานสถิติแห่งชาติ				X				
9. นำผลที่ได้จากการทดสอบแบบมาปรับปรุงแบบสอบถาม					X			
10. ออกแบบและเขียนโปรแกรมแบบสอบถามลงบนแท็บเล็ต (windows)					X	X		
11. เขียนคู่มือปฏิบัติงานภาคสนาม ร่วมกับสำนักงานสถิติแห่งชาติ						X		
12. จัดอบรมพนักงานภาคสนาม ร่วมกับสำนักงานสถิติแห่งชาติ						X		
13. ร่วมสังเกตการณ์งานสนาม (จังหวัดสุรินทร์และบุรีรัมย์)						X		
14. พนักงานภาคสนามลงพื้นที่สำรวจภาคตะวันออกเฉียงเหนือ						X	X	
15. พัฒนาฐานข้อมูลและสารสนเทศที่เกี่ยวข้องกับการพัฒนาที่ยั่งยืนในระดับชุมชน					X	X	X	X
16. Finalize ระบบตัวชี้วัด SCI สำหรับโครงการระยะที่หนึ่ง							X	X
17. จัดสัมมนานำเสนอผลการดำเนินงาน								X
18. การจัดทำและส่งมอบรายงาน								X
19. การประชุม Steering Committees	X		X				X	X

2. การทบทวนตัวชี้วัดที่มีการจัดทำอยู่ในปัจจุบัน

มีการสร้างดัชนีหรือตัวชี้วัดความอยู่ดีมีสุขที่หลากหลาย ทั้งในระดับสากลและระดับประเทศ ในที่นี้จะยกบางตัวชี้วัดมากกว่าเพียงสังเขป โดยจะมีรายละเอียดเพิ่มเติมในภาคผนวก ก.

2.1 SDGs: Sustainable Development Goals

Sustainable Development Goals เป็นเป้าหมายการพัฒนาที่ต่อเนื่องจากเป้าหมายการพัฒนาสหัสวรรษใหม่ (Millennium Development Goals หรือ MDGs) ซึ่งสิ้นสุดไปแล้วในปี ค.ศ. 2015 โดยได้ขยายขอบเขตไปสู่การให้ความสำคัญกับสิ่งแวดล้อม การรับมือกับภัยพิบัติทางธรรมชาติที่รุนแรงขึ้นเรื่อยๆ

SDGs มีการตั้งเป้าหมาย 17 ประการ (ดังแสดงในกรอบที่ 1) ซึ่งสหประชาชาติได้ตั้งเป็นข้อกำหนดว่าเป้าหมายที่ตั้งต้องมีพื้นฐานจากการศึกษาที่เป็นวิทยาศาสตร์ (scientific background) ว่าจะอะไรคือตัวบ่งชี้ความอยู่ดีมีสุขและความยั่งยืนของประเทศ ดัชนีชี้วัดย่อยที่ใช้ก็มีความเป็นวิทยาศาสตร์ว่าสามารถวัดปริมาณได้ (quantifiable) หรือสังเกตเห็นได้ (observable)

นอกจากนี้ SDGs ยังต่างจาก MDGs ตรงที่ให้ความสำคัญกับการศึกษาความสัมพันธ์ระหว่างเป้าหมายและดัชนีชี้วัดต่างๆ (interlinkage) ว่าการบรรลุเป้าหมายหนึ่งสามารถช่วยในการบรรลุเป้าหมายอื่นได้อย่างไร ดังนั้นจึงปรากฏเป้าหมายที่มีลักษณะเป็นเป้าหมายระหว่างทางหรือ ‘เครื่องมือ’ ไปสู่เป้าหมายอื่นมากกว่าจะเป็นเป้าหมายสุดท้ายในตัวเอง ตัวอย่างเช่น เป้าหมายที่ 7 (การเข้าถึงพลังงาน) เป้าหมายที่ 8 (การขยายตัวทางเศรษฐกิจ) เป้าหมายที่ 9 (โครงสร้างพื้นฐาน) เป็นต้น ข้อดีคือช่วยลดการถกเถียงกันว่าการขยายตัวทางเศรษฐกิจควรได้รับความสำคัญเพราะเป็นเครื่องมือในการบรรลุเป้าหมายอื่นที่เป็นเป้าหมายสุดท้าย

สิ่งที่ขาดไปใน SDGs คือทำอะไรจึงจะบรรลุเป้าหมายแต่ละประการได้ ซึ่งไม่มีรายละเอียดในส่วนนี้มากนัก คาดว่าเป็นเพราะสหประชาชาติเห็นว่าแต่ละประเทศสามารถมีวิธีการที่แตกต่างกันในการบรรลุเป้าหมาย ซึ่งในกรณีประเทศไทยการศึกษาโครงการตามศาสตร์พระราชาก็ช่วยอุดช่องโหว่ตรงนี้ของ SDGs ได้ ตัวอย่างเช่น ความสำเร็จของโครงการปิดทองหลังพระนั้น นอกจากการกำหนด mindset ที่ถูกต้องแล้ว ยังมีเรื่องของกระบวนการที่มีความโดดเด่น เช่น การเรียนรู้จากการปฏิบัติจริง การบ่มเพาะคนรุ่นใหม่ การใช้หลักธรรมะช่วยเสริม เป็นต้น

อีกประการที่ขาดไปใน SDGs คือ มีการกล่าวถึงบทบาทของชุมชนน้อยมาก มีเพียงตัวอย่างของการพัฒนาแบบยั่งยืน เช่น eco-tourism ในระดับชุมชน การจัดการทรัพยากรทางทะเลในระดับชุมชน การจัดการกับ disaster risk reduction การนำชุมชนเข้ามามีส่วนร่วมในการทำวิจัยเพื่อการพัฒนาที่ยั่งยืนใน Fiji เป็นต้น แต่เป็นเพียงการยกตัวอย่างผ่านๆ เท่านั้น ไม่มีการวิเคราะห์เจาะลึกว่าการพัฒนาที่ยั่งยืนสามารถเริ่มต้นที่ระดับชุมชนได้อย่างไร จึงเป็นหนึ่งในช่องโหว่ที่การศึกษาโครงการตามศาสตร์พระราชาก็สามารถเสริมมุมมองเรื่องนี้ได้ และหากศึกษาให้ดีจะสามารถนำมาเป็นบทเรียนให้กับประชาคมโลกได้เรียนรู้เพิ่มเติมได้

กรอบที่ 1 เป้าหมาย SDGs

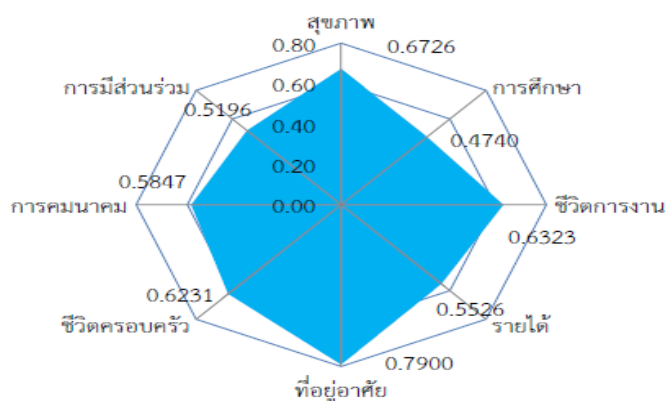
- 1 ยุติความยากจนทุกรูปแบบในทุกที่
- 2 ยุติความหิวโหย บรรลุความมั่นคงทางอาหารและยกระดับโภชนาการ และส่งเสริมเกษตรกรรมที่ยั่งยืน
- 3 สร้างหลักประกันการมีชีวิตที่มีสุขภาพดีและส่งเสริมสวัสดิภาพสำหรับทุกคนในทุกวัย
- 4 สร้างหลักประกันว่าทุกคนมีการศึกษาที่มีคุณภาพอย่างครอบคลุมและเท่าเทียม และสนับสนุนโอกาสในการเรียนรู้ตลอดชีวิต
- 5 บรรลุความเสมอภาคระหว่างเพศและให้อำนาจของผู้หญิงและเด็กหญิงทุกคน
- 6 สร้างหลักประกันว่าจะมีการจัดให้มีน้ำและสุขอนามัยสำหรับทุกคน และมีการบริหารจัดการที่ยั่งยืน
- 7 สร้างหลักประกันว่าทุกคนเข้าถึงพลังงานสมัยใหม่ในราคาที่สามารถซื้อหาได้ เชื่อถือได้ และยั่งยืน
- 8 ส่งเสริมการเติบโตทางเศรษฐกิจที่ต่อเนื่อง ครอบคลุม และยั่งยืน การจ้างงานเต็มที่และมีผลิตภาพ และการมีงานที่สมควรสำหรับทุกคน
- 9 สร้างโครงสร้างพื้นฐานที่มีความทนทาน ส่งเสริมการพัฒนาอุตสาหกรรมที่ครอบคลุมและยั่งยืน และส่งเสริมนวัตกรรม
- 10 ลดความไม่เสมอภาคภายในและระหว่างประเทศ
- 11 ทำให้เมืองและการตั้งถิ่นฐานของมนุษย์มีความครอบคลุม ปลอดภัย มีภูมิคุ้มกัน และยั่งยืน
- 12 สร้างหลักประกันให้มีรูปแบบการบริโภคและการผลิตที่ยั่งยืน
- 13 ปฏิบัติการอย่างเร่งด่วนเพื่อต่อสู้กับการเปลี่ยนแปลงสภาพภูมิอากาศและผลกระทบที่เกิดขึ้น
- 14 อนุรักษ์และใช้ประโยชน์จากมหาสมุทร ทะเลและทรัพยากรทางทะเลอย่างยั่งยืนเพื่อการพัฒนาที่ยั่งยืน
- 15 ปกป้อง ปันฟู และสนับสนุนการใช้ระบบนิเวศบนบกอย่างยั่งยืน จัดการป่าไม้อย่างยั่งยืน ต่อสู้การกลายสภาพเป็นทะเลทราย หยุดการเสื่อมโทรมของที่ดินและฟื้นสภาพกลับมาใหม่ และหยุดการสูญเสียดังกล่าวหลายทางชีวภาพ
- 16 ส่งเสริมสังคมที่สงบสุขและครอบคลุมเพื่อการพัฒนาที่ยั่งยืน ให้ทุกคนเข้าถึงความยุติธรรม และสร้างสถาบันที่มีประสิทธิภาพ รับผิดชอบ และครอบคลุมในทุกระดับ
- 17 เสริมความเข้มแข็งให้แก่งlobal การดำเนินงานและฟื้นฟูสภาพหุ้นส่วนความร่วมมือระดับโลกสำหรับการพัฒนาที่ยั่งยืน

2.2 ดัชนีความก้าวหน้าของคน (HAI) โดย NESDB

เป็นรายงานที่จัดทำโดยสำนักงานคณะกรรมการพัฒนาการเศรษฐกิจและสังคมแห่งชาติ ประกอบด้วย 8 ดัชนีย่อยและ 40 ตัวชี้วัด เป็นดัชนีวัดระดับการพัฒนาของคนในระดับจังหวัดและระดับประเทศ มีจุดเน้นที่ต่างจาก SDGs บ้าง เช่น ไม่ได้ครอบคลุมประเด็นเรื่องสิ่งแวดล้อมชัดเจนเท่า SDGs (ดังแสดงในรูปที่ 2)

อย่างไรก็ตามเนื่องจากดัชนีนี้สร้างสำหรับระดับจังหวัด จึงอาจไม่เหมาะกับการศึกษาโครงการตามศาสตร์พระราชาที่มักเป็นโครงการระดับพื้นที่ย่อย แต่สามารถนำแนวคิดของตัวชี้วัดมาศึกษาเทียบเคียงได้

รูปที่ 2 ดัชนีความก้าวหน้าของคนระดับชาติ



ที่มา: สำนักงานคณะกรรมการพัฒนาการเศรษฐกิจและสังคมแห่งชาติ

2.3 รายงานการสำรวจสุขภาพจิตคนไทย (ความสุข) โดยกรมสุขภาพจิตร่วมกับสำนักงานสถิติแห่งชาติ

เป็นรายงานที่จัดทำร่วมกันระหว่างกรมสุขภาพจิต กระทรวงสาธารณสุข สำนักงานกองทุนสนับสนุนการสร้างเสริมสุขภาพ (สสส.) และสำนักงานสถิติแห่งชาติ (สสช.) เป็นข้อมูลจากการสำรวจปฐมภูมิ ซึ่งสำรวจทั่วประเทศ ข้อมูลประกอบด้วยสภาพจิตใจ (แยกย่อยเป็นความรู้สึกที่ดีและความรู้สึกที่ไม่ดี) สมรรถภาพของจิตใจ คุณภาพของจิตใจ และปัจจัยสนับสนุน

จุดเด่นของข้อมูลนี้คือการสำรวจความสุขจากมุมมองด้านจิตใจเป็นหลัก ซึ่งหลายคนเชื่อว่าเป็นเป้าหมายสุดท้ายของการมีชีวิตอยู่ การสำรวจโดยตรงในเรื่องนี้จึงปราศจากข้อเสียของดัชนีหรือตัวชี้วัดแบบอื่นที่ต้องตั้งสมมติฐานว่าดัชนีหรือตัวชี้วัดทางอ้อมที่ใช้มีความเชื่อมโยงไปถึงความสุขในชีวิตคนอย่างไร (เช่น การมีงานทำ การมีส่วนร่วม ก่อให้เกิดความสุข ซึ่งอาจไม่จริงเสมอไป เป็นต้น) จึงควรมีการวิเคราะห์เพื่อหาความสัมพันธ์ระหว่างดัชนีที่วัดทางอ้อมมิติต่างๆ กับความสุขของคน คล้ายๆ กับแนวทางของ SDGs ที่วิเคราะห์ความสัมพันธ์ระหว่างดัชนีทางอ้อม (หรือเครื่องมือไปสู่เป้าหมาย) กับเป้าหมายสุดท้าย และเป็นแนวทางของการพัฒนา SCI ด้วย

2.4 ข้อมูล กชช. 2ค หรือข้อมูลพื้นฐานระดับหมู่บ้าน

จัดเก็บโดยกรมการพัฒนาชุมชน กระทรวงมหาดไทย เป็นฐานข้อมูลระดับชุมชนที่ตรงกับความต้องการสร้างตัวชี้วัดระดับชุมชน ข้อมูลมีลักษณะแสดงถึง ‘ปัญหา’ ในหมู่บ้านนอกเขตเทศบาลทั้งหมดของประเทศไทย ประกอบด้วยปัญหา 7 ด้าน คือ ด้านโครงสร้าง ด้านสภาพพื้นฐานทางเศรษฐกิจ ด้านสุขภาพและอนามัย ด้านความรู้และการศึกษา ด้านการมีส่วนร่วมและความเข้มแข็งของชุมชน ด้านทรัพยากรธรรมชาติและสิ่งแวดล้อม ด้านความเสี่ยงของชุมชนและภัยพิบัติ รวมตัวชี้วัดทั้งหมด 33 ตัว จากนั้นจึงทำการประมวลผลระดับปัญหาต่างๆ เพื่อแบ่งหมู่บ้านออกเป็นระดับการพัฒนาต่างๆ

จุดเด่นของข้อมูล กชช. 2ค คือมีความครอบคลุมทุกหมู่บ้านนอกเขตเทศบาล มีการจัดทำค่อนข้างบ่อยคือทุก 2 ปี มิติที่วัดก็หลากหลาย แต่หากเทียบกับ SDGs แล้วยังขาดการเชื่อมโยงระหว่างมิติต่างๆ ที่ดัชนีวัดออกมา

2.5 มิตินิยามยั่งยืนระดับสากล

มีการพูดถึงความยั่งยืนหรือ sustainability ในหลากหลายนิยามมาก ส่วนใหญ่ขึ้นกับว่าผู้ให้คำนิยามต้องการใช้คำๆ นี้ในเรื่องอะไร จนเกือบจะเรียกได้ว่าคำว่า sustainability มีจำนวนนิยามมากเท่ากับความต้องการใช้ก็ได้

ในส่วนของ SDGs นั้น คำว่า sustainable development มีความหมายที่ย้อนไปถึงรายงานที่ชื่อว่า Our Common Future ซึ่งจัดทำโดยคณะกรรมการที่ชื่อ The Brundtland Commission ตามชื่อของหัวหน้าคณะทำงาน Gro Harlem Brundtland อดีตนายกรัฐมนตรีของประเทศนอร์เวย์ รายงาน Our Common Future นี้ตีพิมพ์ในปี ค.ศ. 1983

นิยามของการพัฒนาอย่างยั่งยืนที่ Brundtland Commission ใช้ประกอบด้วย

1. ความเป็นหนึ่งเดียวระหว่างสภาพแวดล้อมกับการพัฒนา (unity of environment and development)
2. การพัฒนาที่ยั่งยืน หมายถึง การพัฒนาที่คำนึงถึงความสมดุลระหว่างผลประโยชน์ของคนรุ่นปัจจุบันและคนในอนาคต กล่าวคือการใช้ทรัพยากรโดยคนปัจจุบันต้องไม่เป็นการทำลายล้างจนไม่เหลือเพียงพอสำหรับคนในอนาคต (Sustainable development is the kind of development that meets the needs of the present without compromising the ability of future generations to meet their own needs)

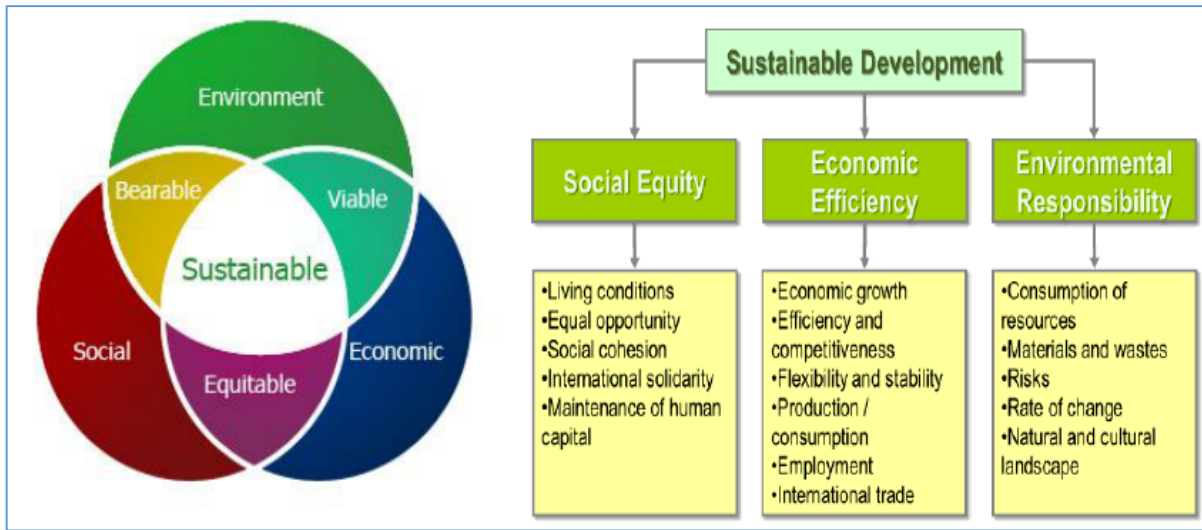
นอกจาก SDGs แล้ว ยังมีนิยามอื่นๆ ที่คล้ายคลึงกันอีก เช่น ธนาคารโลก (1994) นิยามคำว่า sustainability ว่าหมายถึง ‘a requirement of our generation to manage the resource base such that the average quality of life that we ensure ourselves can potentially be shared by all future generations.Development is sustainable if it involves a non-decreasing average quality of life’. นิยามนี้ใกล้เคียงกับที่ SDGs ใช้แต่มีความชัดเจนขึ้นว่าคุณภาพชีวิตจะต้องไม่เลวลงระหว่างคนรุ่นต่างๆ

บางนิยามก็ระบุความชัดเจนมากขึ้น เช่น ในโครงการ Forum for the Future's Sustainable Wealth London project ระบุว่า การพัฒนาที่ยั่งยืนต้องประกอบด้วย 5 หลักการคือ: *quality of life; fairness and equity; participation and partnership; care for our environment and respect for ecological constraints - recognizing there are 'environmental limits'; and thought for the future and the precautionary principle*

จะเห็นได้ว่ามิติของความเท่าเทียมกันมีน้ำหนักมากในนิยามข้างต้น ไม่ว่าจะเป็นความเท่าเทียมกันของคุณภาพชีวิตระหว่างคนรุ่นต่างๆ หรือความเท่าเทียมกันระหว่างคนในรุ่นเดียวกัน

รูปที่ 3 แสดงถึงแนวคิดระดับสากลในเรื่องการพัฒนาอย่างยั่งยืนได้ค่อนข้างดี โดยในรูปซ้ายแสดงว่าการพัฒนาอย่างยั่งยืนต้องคำนึงถึงทั้งด้านเศรษฐกิจ ด้านสังคม และสิ่งแวดล้อม ซึ่งมีองค์ประกอบย่อยประกอบด้วย (ก) ความเท่าเทียมกันทางด้านเศรษฐกิจและสังคม (ข) ความสมดุลระหว่างเศรษฐกิจและสิ่งแวดล้อม และ (ค) คุณภาพชีวิตที่สะอาด โดยจะบรรลุเป้าหมายเหล่านี้ได้ต้องมีความเท่าเทียมกันด้านสังคม ระบบเศรษฐกิจที่มีประสิทธิภาพ และความรับผิดชอบต่อสภาพแวดล้อม

รูปที่ 3 แนวคิดระดับสากลในเรื่องการพัฒนาอย่างยั่งยืน



ที่มา: Integration of Green Design and Manufacturing for Sustainability in Undergraduate Engineering Curriculum - Scientific Figure on ResearchGate. Available from: https://www.researchgate.net/280599372_fig1_Figure-1-Venn-diagram-for-sustainable-development

เนื่องจากโครงการนี้เป็นการจัดทำระบบตัวชี้วัดในระดับชุมชน จึงควรดูนิยามของความยั่งยืนระดับชุมชนด้วย ซึ่งเท่าที่พบความหมายจะเป็นการย่อแนวคิดการพัฒนาที่ยั่งยืนในระดับใหญ่มาใช้กับระดับชุมชน เช่น ให้ความสำคัญกับการรักษาสีเขียวสิ่งแวดล้อมควบคู่ไปกับการพัฒนาเศรษฐกิจ แต่บางแนวคิดก็มีนิยามที่แคบลง เช่น เน้นการอยู่ได้ด้วยทรัพยากรในชุมชนเอง โดยไม่มีการแลกเปลี่ยนหรือค้าขายกับภายนอกชุมชน ซึ่งแนวคิดนี้ไม่เหมาะกับการนำมาปรับใช้กับ SCI

3. กรอบแนวคิดการสร้างระบบตัวชี้วัด SCI

ในส่วนนี้จะบรรยายถึงการพัฒนารอบแนวคิดการสร้างระบบตัวชี้วัด SCI โดยเริ่มจากการกำหนดคุณสมบัติที่ต้องการของระบบตัวชี้วัดว่าควรประกอบด้วยอะไรบ้าง เมื่อทำการกำหนดคุณสมบัติแล้ว ขั้นตอนต่อไปคือการพัฒนาตามกรอบแนวคิด โดยเริ่มจากการตีความการพัฒนาอย่างยั่งยืนตามแนวทางศาสตร์พระราชานี้ จากนั้นจึงทำการประยุกต์แนวคิดดังกล่าวในการจัดทำข้อมูลเชิงปริมาณ (quantification of S4S) ที่สามารถนำมาสร้างระบบตัวชี้วัดความยั่งยืนของการพัฒนาในระดับชุมชน

3.1 คุณสมบัติของระบบตัวชี้วัด SCI

เพื่อเป็นแนวทางในการออกแบบระบบตัวชี้วัด ในขั้นแรกจะเป็นการกำหนดคุณสมบัติของระบบตัวชี้วัดว่าควรมีคุณสมบัติอะไรบ้าง เพื่อจะได้ใช้เป็นเกณฑ์ในการตัดสินว่าตัวชี้วัดที่จะออกแบบมานั้นตรงกับ ความประสงค์หรือไม่อย่างไร

ในขั้นต้น คุณสมบัติของระบบตัวชี้วัด SCI ควรประกอบด้วย

1. เป็นตัวชี้วัดการพัฒนาอย่างยั่งยืนระดับชุมชนอย่างเป็นวิทยาศาสตร์ (science-based indicators) หมายความว่า ตัวแปรต่างๆ ที่นำมาใช้นั้นเป็นตัวแปรระดับชุมชน โดยอาจเป็นตัวแปรระดับชุมชนโดยตรง เช่น จำนวนประชากรในหมู่บ้าน จำนวนพื้นที่ป่า เป็นต้น หรืออาจเป็นตัวแปรระดับชุมชนที่สร้างขึ้นมาจากตัวแปรระดับย่อยกว่า (ตัวแปรระดับครัวเรือน หรือบุคคล) เช่น ร้อยละของครัวเรือนที่มีรายได้เกิน 3,000 บาทต่อคนต่อเดือน เป็นต้น ส่วนประเด็นความยั่งยืนว่าจะวัดหรือดูอย่างไรนั้น จะได้กล่าวถึงต่อไป
2. แสดงถึงความอยู่ดีมีสุขอย่างยั่งยืนของสมาชิกชุมชนทั้งด้านกายภาพ ด้านจิตใจ และด้านวัฒนธรรม เช่น ความรู้สึกพึงพอใจ สบายใจ ภูมิใจ การช่วยเหลือกันและกันในชุมชน ความรู้สึกไว้วางใจ เชื่อใจ เป็นต้น
3. แสดงถึงการปฏิบัติตามแนวทางศาสตร์พระราชาราชของชนในชุมชน (หมู่บ้าน) และโครงการพัฒนาในชุมชน โดยมีมิติของกระบวนการที่ดี ซึ่งเป็นหลักประกันว่าสามารถบรรลุความยั่งยืนของความสุขของชุมชนได้อย่างไร ตัวอย่างเช่น มีกระบวนการค้นคว้าหาความรู้ที่ถูกต้องก่อนเริ่มดำเนินโครงการ (ดังเช่นแนวทาง เข้าใจ เข้าถึง พัฒนา ของในหลวงรัชกาลที่ ๑)
4. วัดเป็นปริมาณได้ (quantifiable) หรืออย่างน้อยสังเกตเห็นได้ (observable) เหมือนเช่นกรณีตัวชี้วัดของ SDGs
5. มีตัวชี้วัดย่อยที่แสดงมิติต่างๆ ของการพัฒนาอย่างยั่งยืน เพื่อให้สามารถแสดงมิติต่างๆ แยกกันได้ในขณะเดียวกันอาจมีตัวชี้วัดรวม ที่สามารถนำมาใช้สื่อสารในระดับมหภาคได้
6. มีบทวิเคราะห์ความสัมพันธ์และเกื้อกูลกันระหว่างตัวชี้วัด เหมือนกับกรณี SDGs

3.2 การพัฒนาที่ยั่งยืนตามแนวทางศาสตร์พระราชาราชหรือ S4S

การพัฒนาตามแนวทาง S4S มีมิติของความยั่งยืนที่ชัดเจน ตัวอย่างที่ชัดเจนหรือหลักปรัชญาเศรษฐกิจพอเพียงที่แต่ละองค์ประกอบล้วนเอื้อให้เกิดการพัฒนาที่ยั่งยืน กล่าวคือทั้งความพอประมาณและความมีเหตุผล มีความสอดคล้องกับการใช้ทรัพยากรที่ไม่มากเกินไป จนไม่เหลือใช้ในอนาคตหรือเหลือสำหรับคนรุ่นต่อไป ส่วนการมีภูมิคุ้มกันที่ดีก็สอดคล้องกับหลักสากลในเรื่อง resilience ซึ่งเป็นกลไกที่ช่วยป้องกันความผันผวนระยะสั้นไม่ให้เกิดขึ้น หรือเกิดขึ้นแต่ก็สามารถปรับตัวจนลดผลกระทบไม่ให้รุนแรงเกินไป ซึ่งเป็นมิติของการพัฒนาอย่างยั่งยืน

หลักปรัชญาเศรษฐกิจพอเพียงยังมีองค์ประกอบมากกว่าที่พบในระดับสากล ดังแสดงในรูปที่ 4 หลัก 3 ห่วง 2 เงื่อนไข โดยสองเงื่อนไขที่เพิ่มเข้ามาคือเงื่อนไขความรู้ ซึ่งหมายถึงรอบรู้ รอบคอบ ระมัดระวัง เป็นการให้ความสำคัญกับการหาความรู้ ซึ่งหมายถึงการปฏิบัติงานนั้นต้องอาศัยความรู้เป็นพื้นฐาน ซึ่งเป็นหลักปฏิบัติของพระองค์ท่านมาโดยตลอด การใช้ความรู้ที่เป็นวิทยาศาสตร์ หรือความรู้ท้องถิ่น ย่อมทำให้การพัฒนาเป็นไปอย่างถูกทิศถูกทาง อันจะส่งผลต่อความยั่งยืนในที่สุด ส่วนความรอบคอบและระมัดระวังนั้นเป็นคุณสมบัติของการมีภูมิคุ้มกันที่ดี

เงื่อนไขที่สองเรื่องคุณธรรมนั้นเป็นสิ่งที่ไม่ได้รับการกล่าวถึงมากนักในระดับสากล แต่มีความชัดเจนในหลักปรัชญาเศรษฐกิจพอเพียง การมีคุณธรรมอาจถือได้ว่าเป็นเงื่อนไขแห่งความยั่งยืนได้ เพราะหากแต่ละบุคคลมีความซื่อสัตย์ ขยัน อดทน และรู้จักแบ่งปันกัน ย่อมทำให้เกิดความอยู่ดีมีสุข ส่วนความยั่งยืนมาจากความจริงที่ว่าหากคนมีคุณธรรมเสียแล้ว แม้ระบบจะไม่ได้ถูกออกแบบมาให้ดีนัก แต่การพัฒนาก็ยังจะก่อเกิดไปเรื่อยๆ ได้ ไม่สะดุดหยุดหายไปในระหว่างทาง

หากพิจารณาความแตกต่างระหว่างแนวคิดความยั่งยืน ระหว่างแนวคิดสากลและแนวคิดตามหลักเศรษฐกิจพอเพียง จะเห็นว่าหลักปรัชญาเศรษฐกิจพอเพียงมีความชัดเจนในเรื่ององค์ประกอบของความยั่งยืน และมีความหลากหลายของมุมมองมากกว่า ในขณะที่ระดับสากลเน้นไปที่ความยั่งยืนของสิ่งแวดล้อมและทรัพยากรธรรมชาติและไม่ชัดเจนเท่าักับว่าต้องทำเช่นไรการพัฒนาจึงจะยั่งยืน

อีกประจักษ์พยานของความชัดเจนตามแนวทางศาสตร์พระราชา คือ หลักการทรงงาน ๒๓ ข้อของพระบาทสมเด็จพระเจ้าอยู่หัว รัชกาลที่ 9 (รูปที่ 5) โดยทั้ง 23 ข้อ ให้ทั้งแนวคิดและแนวปฏิบัติที่สามารถนำมาใช้ได้ทันที

รูปที่ 4 หลักปรัชญาเศรษฐกิจพอเพียง



ที่มา: 3 ห่วง 2 เงื่อนไข : หลักปรัชญาของเศรษฐกิจพอเพียง คัดลอกจาก <https://aeioulove4143.files.wordpress.com/2013/01/porpiang1.png>

รูปที่ 5 หลักการทรงงาน ๒๓ ข้อ



ที่มา: ๒๓ หลักการทรงงานในพระบาทสมเด็จพระเจ้าอยู่หัว ที่ชาวไทยควรน้อมนำไปปฏิบัติอย่างยิ่ง คัดลอกจาก <http://oknation.nationtv.tv/blog/surasak/2010/05/18/entry-1>

3.3 ระบบตัวชี้วัด SCI กับศาสตร์พระราชา

ระบบตัวชี้วัด SCI โดยหลักแล้วคือความพยายามเทียบเคียงแนวคิดศาสตร์พระราชาหรือ S4S แล้วทำการวัดคำนวณให้เป็นตัวเลข ความท้าทายคือจะทำอย่างไรให้มีความแม่นยำมากที่สุด ครอบคลุมแนวคิด S4S มากที่สุด

มีอย่างน้อยสองช่องทางที่กลไกศาสตร์พระราชาส่งผ่านผลกระทบต่อการพัฒนา และความยั่งยืนของการพัฒนา ช่องทางแรกคือการที่บุคคลประพฤติปฏิบัติตามแนวทางศาสตร์พระราชา เช่น แนวทางเศรษฐกิจพอเพียง การประพฤติปฏิบัตินี้ควรรวมถึงระดับครัวเรือนด้วย ช่องทางที่สองคือการมีโครงการพัฒนาที่ใช้แนวทางศาสตร์พระราชา เช่น หลักการทรงงาน ๒๓ ข้อ ซึ่งมีหลายข้อบ่งชี้ถึงวิธีการทำงาน (process) ที่มีเอกลักษณ์ของศาสตร์พระราชา

ในด้านความยั่งยืนของการพัฒนานั้น ระบบตัวชี้วัด SCI ต้องสามารถสะท้อนคุณลักษณะของความยั่งยืนได้ เช่น ชุมชนต้องสามารถพึ่งตนเองได้ โดยไม่ได้อาศัยเพียงการช่วยเหลือจากภายนอก หรือการกระตุ้นด้านกระบวนการจากภายนอกตลอดเวลา ต้องมีการเรียนรู้ในชุมชนจนสามารถสร้างกระบวนการที่แข็งแรง

มั่นคงภายในชุมชนเอง ซึ่งหมายถึงต้องมีการเปลี่ยนแปลงระดับโครงสร้างภายในชุมชน เช่น ในเรื่องจิตสำนึก เรื่องกระบวนการเรียนรู้เพื่อให้เข้าใจปัญหา และวิธีแก้ปัญหา ตลอดจนการทำงานร่วมกัน มีกลไกระดับชุมชนที่ฝังตัวอยู่อย่างแนบแน่น ไม่สูญสลายไป เมื่อความช่วยเหลือจากข้างนอกหมดไป อีกประการที่สำคัญของความยั่งยืนคือการมีภูมิคุ้มกันที่ดี ซึ่งต้องรวมเรื่องการบริหารจัดการความเสี่ยงของชุมชน ทั้งความเสี่ยงด้านเศรษฐกิจ และความเสี่ยงด้านภัยธรรมชาติ เป็นต้น

กล่าวโดยสรุป ระบบตัวชี้วัดการพัฒนาชุมชนยั่งยืน SCI จึงประกอบด้วย 2 ส่วนคือ

1. ตัวชี้วัดผลลัพธ์ของการพัฒนาในชุมชน (Outcome indicators หรือเรียกย่อว่า SCI-OC)
2. ตัวชี้วัดสะท้อนการปฏิบัติตามศาสตร์พระราชา (S4S indicators หรือเรียกย่อว่า SCI-S4S)

3.3.1 ตัวชี้วัดผลลัพธ์การพัฒนา (outcomes)

ในส่วนของผลลัพธ์การพัฒนา (outcome indicators) ระบบตัวชี้วัด SCI จะใช้แนวคิดของสากลเป็นหลักแล้วปรับให้เหมาะสมกับระดับการพัฒนาของประเทศไทย ตัวอย่างเช่น ในด้านการศึกษา จะเน้นที่การเข้าถึงระดับการศึกษาที่สามารถทำให้คนหลุดพ้นจากความยากจนและมีพลวัตทางสังคม (social mobility) สูง กล่าวคือสามารถเลื่อนชั้นทางเศรษฐกิจให้สูงขึ้นได้ ซึ่งในปัจจุบันระดับการศึกษาที่สามารถทำให้คนหลุดพ้นจากความยากจนได้นั้น ไม่ใช่การศึกษาพื้นฐานเช่นระดับประถมศึกษาเหมือนเช่นในอดีต แต่ต้องเป็นการศึกษาอย่างน้อยน่าจะระดับมัธยมต้นหรือมัธยมปลายขึ้นไป ในด้านสุขภาพนั้นก็แบ่งแยกที่การเข้าถึงการได้รับบริการสุขภาพสำหรับโรคภัยแรง การช่วยเหลือตัวเองได้ เป็นต้น ไม่ใช่เพียงการเข้าถึงบริการสาธารณสุขพื้นฐานซึ่งปัจจุบันคนไทยสามารถเข้าถึงได้อย่างถ้วนหน้าอยู่แล้ว เป็นต้น แนวคิดนี้จะปรับใช้กับตัวชี้วัดผลลัพธ์การพัฒนาตัวอื่นๆ ด้วย นอกจากนี้ยังจะรวมมิติของจิตใจเป็นหนึ่งในตัวชี้วัดผลลัพธ์ของการพัฒนา เช่น การมีสุขภาพและคุณภาพจิตใจที่ดี ดังเช่นที่ปรากฏในการสำรวจสุขภาพจิตของกรมสุขภาพจิต แต่จะทำการคัดเลือกตัวแปรที่เหมาะสมมาปรับใช้ต่อไป

การพัฒนาสังคมแต่ละสังคมด้วยหลักใดก็ตาม ผู้พัฒนาย่อมคาดหวังให้เกิดผลลัพธ์ที่ดีต่อสังคมเหล่านั้น งานวิจัยนี้มุ่งหวังที่จะศึกษาและแสดงให้เห็นผลลัพธ์ของการพัฒนาในแต่ละด้าน โดยใช้ผลลัพธ์ของการพัฒนาที่เป็นที่ยอมรับในระดับสากล ดังนั้น ตัวชี้วัดในมิติผลลัพธ์ของการพัฒนา SCI จึงมีที่มาจากตัวชี้วัดหรือเป้าหมายการพัฒนาในระดับสากลต่างๆ ไม่ว่าจะเป็นหลัก SDGs GNH รวมทั้งตัวชี้วัดของกรมสุขภาพจิต

การวัดผลการพัฒนาตามเป้าหมายของ SDGs เป็นการวัดผลการพัฒนาตามเป้าหมายที่ได้รับการยอมรับทั่วโลก และเป็นการวัดผลตามเป้าหมายที่สากลตกลงกันว่าจะร่วมกันปฏิบัติให้สำเร็จ เป้าหมายของ SDGs ที่เอามาใช้ในการสร้าง SCI ได้แก่

- SDGs 1: No Poverty และ SDGs 10: Reduce Inequality โดยมีหลักการว่าการพัฒนาจะช่วยลดความยากจนในทุกรูปแบบและลดความไม่เท่าเทียมทางสังคม ตัวอย่างเช่น การพัฒนาแหล่งน้ำในชุมชนทำให้ชุมชนมีน้ำไว้ใช้ในหน้าแล้ง และทำให้ปลูกพืชได้มากขึ้น เกิดรายได้ที่มากขึ้นและมีความมั่นคงทางอาหารมากขึ้น เป็นต้น

- SDGs 3: Good Health and Well-Being โดยมีหลักการว่าการพัฒนาจะช่วยลดพฤติกรรมหรือความเสี่ยงที่มีต่อสุขภาพ นอกจากนี้การพัฒนาตามหลัก S4S ยังช่วยเพิ่มคุณภาพชีวิต ทำให้คนมีสุขภาพดี ตัวอย่างเช่น โครงการพัฒนาเข้าไปสอนวิธีการกำจัดแมลงโดยวิธีธรรมชาติ ทำให้ชุมชนลดการใช้สารเคมีและลดโรคที่เกิดจากการใช้สารเคมี เป็นต้น
- SDGs 4: Quality Education การพัฒนาจะช่วยให้คนสามารถเข้าถึงการศึกษาได้มากขึ้น และเห็นคุณค่าของการศึกษา ตัวอย่างเช่น การพัฒนาทำให้คนมีรายได้มากขึ้น และโครงการพัฒนาสามารถเปลี่ยนความคิดคนในเรื่องของการศึกษา ทำให้อัตราการเข้าเรียนสูงขึ้น เป็นต้น

นอกจากเป้าหมายการพัฒนาตาม SDGs แล้ว เป้าหมายการพัฒนาที่ถูกนำมาสร้าง SCI คือเป้าหมายในเรื่องของความสุขและความสัมพันธ์ในครอบครัว แนวคิดนี้มาจากตัวชี้วัดในเรื่องของความสุขต่างๆ ไม่ว่าจะเป็นตัวชี้วัดของกรมสุขภาพจิต หรือ GNH โดยมีหลักการว่าการพัฒนาจะทำให้คนมีความเป็นอยู่ที่ดี ลดความยากจน จึงทำให้คนมีความสุขและทำให้ครอบครัวมีความอบอุ่น

จากแนวคิดข้างต้นนำมาสู่การพัฒนาเป็นข้อถามในแบบสอบถาม โดยได้ปรับข้อถามให้ตรงกับระดับการพัฒนาและบริบททางสังคมเศรษฐกิจของประเทศไทย ตัวอย่างเช่น การศึกษานั้นจะเน้นไปที่การได้รับโอกาสทางการศึกษาของคนที่มีอายุ 20-40 ปีว่าสามารถเรียนถึงชั้นมัธยมต้นหรือมัธยมปลายหรือไม่ เด็กปฐมวัยได้รับการดูแลหรือไม่ ในด้านสุขภาพเนื่องจากไทยมีการประกันสุขภาพถ้วนหน้าที่ค่อนข้างดี คนไทยจึงได้รับการรักษาพยาบาลทั่วไประยะทั่วถึงแล้ว ดังนั้นจึงเน้นไปที่การเจ็บป่วยโรคร้ายแรง การช่วยตัวเองไม่ได้ การมีเวลาพักผ่อนเพียงพอหรือไม่ มิติด้านที่อยู่อาศัยก็เน้นว่าต้องอยู่อย่างแออัดหรือไม่ ครอบครัวเป็นสุขหรือไม่ มีสุขภาพจิตที่ดีหรือไม่

ในการศึกษานี้ได้แบ่งผลลัพธ์ของการพัฒนาออกเป็นมิติย่อย 13 มิติ ดังนี้

1. ความสุข ความพอใจ (happiness)
2. สามารถใช้จ่ายได้เพียงพอ (sufficient expenditure)
3. มีรายได้เพียงพอ (sufficient income)
4. ทรัพย์สิน (asset)
5. สภาพบ้าน (house condition)
6. การหลุดพ้นความยากจน (escape poverty)
7. ความเท่าเทียม (equality)
8. โอกาสทางการศึกษา (education)
9. สุขภาพ (health)
10. การมีงานทำ (employment)
11. การพึ่งตนเอง (self-reliance)
12. ทูณทางสังคม (social capital)

13. ทูทางสิ่งแวดล้อม (environmental capital)

3.3.2 ตัวชี้วัดการปฏิบัติตามแนวทางศาสตร์พระราช

หากต้องการศึกษาว่าศาสตร์พระราชาส่งผลอย่างไร ผู้ศึกษาจำเป็นต้องศึกษาเกี่ยวกับการประพฤติปฏิบัติของประชาชนทั้งในระดับบุคคล ระดับครัวเรือน และระดับชุมชนด้วย เพราะศาสตร์พระราชเป็นศาสตร์การพัฒนาที่มีความโดดเด่นที่การแนะนำหลักปฏิบัติที่ถูกต้อง อันสามารถนำไปสู่การมีชีวิตความเป็นอยู่ที่ดีขึ้น มีความยั่งยืน

การที่ชุมชนจะพัฒนาอย่างยั่งยืนได้ตามหลักปรัชญาเศรษฐกิจพอเพียง คนในชุมชนจะต้องมีเหตุผล มีความพอประมาณ และมีภูมิคุ้มกันในตนเองที่ดี ประกอบกับ เงื่อนไขความรู้ และคุณธรรม จึงจะนำไปสู่การพัฒนาทั้งทางด้านชีวิต เศรษฐกิจ สังคม และสิ่งแวดล้อมอย่างสมดุลและยั่งยืน

ในที่นี้ความมีเหตุผล หมายถึง ความสามารถในการตัดสินใจโดยพิจารณาจากเหตุปัจจัยที่เกี่ยวข้อง ตลอดจนคำนึงถึงผลที่คาดว่าจะเกิดขึ้นจากการกระทำดังกล่าว ยกตัวอย่างเช่น การกู้หนี้ยืมสิน ผู้กู้ยืมต้องคำนึงถึงภาระที่จะต้องชำระหนี้และดอกเบี้ยที่จะตามมา หรือการบริโภคสินค้าในชีวิตประจำวัน ผู้บริโภคควรคำนึงถึงประโยชน์ใช้สอยมากกว่าที่จะซื้อเพราะอารมณ์ชั่ววูบ หรือเพราะตามกระแส จึงจะเรียกว่ามีเหตุผล เป็นต้น ซึ่งการจะวัดว่ากลุ่มตัวอย่างที่เราสนใจมีเหตุผลตามปรัชญาเศรษฐกิจพอเพียงหรือไม่ สามารถทำได้โดยการถามถึงทัศนคติเกี่ยวกับการบริโภคสินค้าในชีวิตประจำวัน ยกตัวอย่างเช่น หากบุคคลในครัวเรือนมีความรู้สึกรู้ว่า มีของที่ซื้อมาแล้วไม่คุ้มค่าอยู่ในครัวเรือน ย่อมสะท้อนถึงพฤติกรรมการใช้จ่ายที่ไม่ได้คิดอย่างรอบคอบ หรือมีเหตุผลมากพอ เป็นต้น

ความพอประมาณ หมายถึง ความพอดีไม่มากหรือน้อยจนเกินไป โดยต้องไม่เบียดเบียนตนเองหรือผู้อื่น ยกตัวอย่างเช่น การไม่ใช้จ่ายเพื่อบริโภคมากจนเกินกว่าความสามารถที่จะหารายได้ของตนเอง จนทำให้ต้องกู้หนี้ยืมสิน ซึ่งการจะวัดว่าคนในชุมชนมีความพอประมาณหรือไม่อาจสามารถวัดได้จากพฤติกรรมการใช้จ่ายว่า มีการก่อกู้หนี้ยืมสินจนไม่สามารถใช้คืนได้หรือไม่ มีการผ่อนชำระเพื่อซื้อสินค้าแล้วขาดชำระจนทำให้ของต้องถูกยึดหรือไม่ หรือมีการกู้หนี้ยืมสินจากแหล่งใหม่มาใช้หนี้จากแหล่งเก่าจนทำให้หนี้สินพอกพูนมากขึ้นจนไม่สามารถชำระคืนได้หรือไม่ เป็นต้น

การมีภูมิคุ้มกันตนเองที่ดี หมายถึง ความสามารถในการรับผลกระทบและความเปลี่ยนแปลงต่างๆที่จะเกิดขึ้นในอนาคตทั้งใกล้และไกล ยกตัวอย่างเช่น การมีเงินออมไว้ใช้จ่ายในยามคับขัน และมีการบริหารจัดการความเสี่ยงที่ดี เป็นต้น ซึ่งพฤติกรรมที่สะท้อนถึงการมีภูมิคุ้มกันที่ดีสามารถวัดได้จากทัศนคติต่อเหตุการณ์ไม่คาดฝันร้ายแรงที่อาจเกิดขึ้นในอนาคต ว่าคนในชุมชนมีความมั่นใจหรือไม่ที่จะรับมือกับเหตุการณ์ดังกล่าว ในบริบทของเกษตรกร การที่เกษตรกรน้อมนำแนวคิดเกษตรทฤษฎีใหม่ มีการแบ่งพื้นที่ปลูกพืชหลากหลายชนิดสามารถเป็นตัวชี้วัดได้ว่า เกษตรกรมีการกระจายความเสี่ยง สามารถรับผลกระทบได้หากพืชผลชนิดใดชนิดหนึ่งราคาตกต่ำเพราะยังมีรายได้จากสินค้าเกษตรชนิดอื่นอยู่

ด้านเงื่อนไขความรู้ หมายถึง มีความรู้เกี่ยวกับวิชาการต่างๆ ที่เกี่ยวข้องอย่างรอบด้าน และสามารถนำความรู้ดังกล่าวมาเชื่อมโยงกันเพื่อนำไปปฏิบัติได้ ซึ่งในส่วนนี้สามารถวัดได้โดยการถามถึงพฤติกรรมการหา

ความรู้ที่เกี่ยวข้องกับการประกอบอาชีพของตนเอง ยกตัวอย่างเช่น มีการติดตามข่าวสารที่เกี่ยวข้องกับการประกอบอาชีพของตนเองหรือไม่ ได้เข้าร่วมกิจกรรมอบรมเพื่อพัฒนาอาชีพภายในชุมชนหรือไม่ ส่วนด้านการนำไปปฏิบัติ สามารถวัดได้จากการทดลองหรือคิดพิจารณาอย่างรอบคอบก่อนนำความรู้ไปใช้จริงหรือไม่ ยกตัวอย่างเช่น ในบริบทของเกษตรกร มีการทำแปลงทดลองก่อนที่จะนำไปใช้ปฏิบัติจริงหรือไม่ เป็นต้น

ด้านเงื่อนไขคุณธรรม หมายถึง มีความซื่อสัตย์สุจริต ขยัน อดทน มีความเพียร และใช้สติปัญญาในการดำเนินชีวิต ซึ่งการจะวัดว่าคนในชุมชนมีความซื่อสัตย์สุจริตหรือไม่สามารถวัดได้จากทัศนคติเกี่ยวกับคนที่ทุจริต ยกตัวอย่างเช่น หากคนในชุมชนยอมรับให้คนที่ทุจริตคดโกงเข้ามาบริหารชุมชนของตนเองได้ トラบใดที่ยังมีผลประโยชน์ตกถึงตนเองอยู่ ย่อมสะท้อนได้ว่าคนในชุมชนขาดความซื่อสัตย์สุจริตไปด้วย หรือการถามถึงความไม่ซื่อสัตย์เล็กน้อยที่สามารถเกิดขึ้นได้ในชีวิตประจำวัน อาทิเช่น เก็บกระเป๋าสตางค์หรือสิ่งของที่ไม่ใช่ของตนได้ หรือการตัดสินบนเพื่อให้ได้รับบริการสาธารณะต่างๆ ก่อนคนอื่น ก็สามารถเป็นตัวชี้วัดถึงความซื่อสัตย์สุจริตของคนในชุมชนได้

นอกจากนี้หลักปรัชญาเศรษฐกิจพอเพียงยังคำนึงถึงมิติความยั่งยืนในด้านอื่นๆ อาทิเช่น ความเท่าเทียม และความเป็นธรรมภายในสังคม และความเป็นมิตรต่อสิ่งแวดล้อม สอดคล้องกับแนวคิดของ SDGs ข้อที่ 10 ว่าด้วยเรื่องการจัดการกับความเหลื่อมล้ำ และ SDGs ข้อ 9 14 และ 15 ว่าด้วยเรื่องการพัฒนาอย่างยั่งยืนที่เป็นมิตรต่อสิ่งแวดล้อม ซึ่งได้กล่าวถึงรายละเอียดของ SDGs แต่ละข้อไปแล้วในส่วนของมิติด้านผลลัพธ์

ในด้านการอนุรักษ์สิ่งแวดล้อม แนวคิดการใช้ธรรมชาติช่วยธรรมชาติในศาสตร์พระราชาก็มีการใช้ความรู้ นำวิธีการตามธรรมชาติมาทดแทนการใช้สารเคมี ในบริบทของการเกษตร มีความสอดคล้องกับหลัก SDGs อยู่อย่างใกล้ชิด ยกตัวอย่างเช่น การใช้ปุ๋ยอินทรีย์ทดแทนปุ๋ยเคมี การปลูกพืชหมุนเวียนเพื่อรักษาหน้าดิน หรือการใช้ศัตรูธรรมชาติเพื่อกำจัดแมลงศัตรูพืชแทนการใช้ยาฆ่าแมลง พฤติกรรมเหล่านี้ทำให้ทรัพยากรธรรมชาติที่มีอยู่ไม่เสื่อมคุณภาพ สามารถใช้ต่อไปได้อย่างยั่งยืน อย่างไรก็ตาม ชุดดัชนีชี้วัดจะถามไปถึงกระบวนการคิดของผู้ที่รับแนวคิดดังกล่าวไปใช้ว่าเพราะเหตุใดจึงปฏิบัติตามแนวทางดังกล่าว เพื่อให้ทราบว่าคนในชุมชนทำเพราะเห็นประโยชน์ของแนวทางดังกล่าว มิใช่เพราะมีความช่วยเหลือจากภายนอกนำเครื่องมืออุปกรณ์มาให้ใช้โดยไม่เสียค่าใช้จ่ายใดๆ ซึ่งจะเป็นการกระทำแบบชั่วคราวไม่ยั่งยืน

จะเห็นได้ว่า ตัวชี้วัดบางตัวมีความซ้ำซ้อนกันคือปรากฏทั้งในหลักปฏิบัติตามศาสตร์พระราชและเป็นตัวชี้วัดแสดงผลการพัฒนาด้วย เช่น การพึ่งตนเอง และการรักษาสภาพแวดล้อม

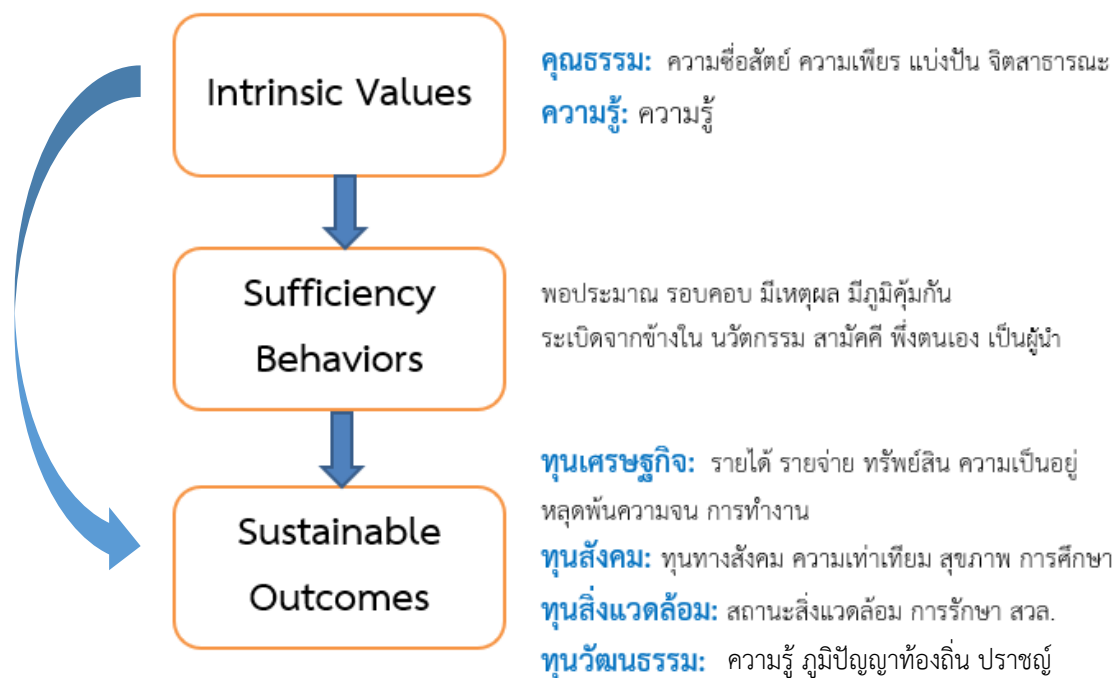
มิตีย่อยของการปฏิบัติตามศาสตร์พระราชในระดับบุคคล ครัวเรือน หรือชุมชน ประกอบด้วย 14 มิติดังนี้

1. ความพอประมาณ (moderation)
2. การมีภูมิคุ้มกัน (resilience)
3. รอบคอบ ระมัดระวัง (prudence)
4. ความรู้ (knowledge, learning)
5. ความเพียร (perseverance)

6. ความซื่อสัตย์ (honesty)
7. แบ่งปัน ช่วยเหลือ (sharing/helping)
8. ความมีเหตุผล (reasonableness)
9. พึ่งตนเอง (self-reliance)
10. การมีจิตสาธารณะ (public mind)
11. นวัตกรรม (innovation)
12. สามัคคี (social coherence)
13. ระเบิดจากภายใน
14. ความเป็นผู้นำ (leadership)

ทั้งนี้ การพึ่งตนเอง ให้ถือเป็นมิตยย่อยของทั้งผลลัพธ์การพัฒนาและการปฏิบัติตามศาสตร์พระราชา ความเชื่อมโยงระหว่างศาสตร์พระราชากับผลลัพธ์การพัฒนาสามารถแสดงได้ดังรูปที่ 6

รูปที่ 6 แผนภูมิแสดงความเชื่อมโยงระหว่างศาสตร์พระราชากับผลลัพธ์การพัฒนา



ที่มา: สถาบันวิจัยเพื่อการพัฒนาประเทศไทย

โดย Intrinsic values คือ ระบบคุณค่าภายในที่แต่ละบุคคลหรือแต่ละชุมชนยึดถือถือว่าเป็นสิ่งที่เหมาะสมที่ควร อันจะนำไปสู่พฤติกรรมที่พอเพียงในรูปแบบต่างๆ ดังแสดงในแผนภูมิ และผลจากการยึดถือคุณค่าภายในและพฤติกรรมพอเพียงสามารถนำไปสู่การพัฒนาที่ยั่งยืนได้

3.4 ความเชื่อมโยงภายในระหว่างกันของระบบตัวชี้วัด SCI

ตัวแปรในมิติย่อยต่างๆ ของระบบตัวชี้วัด SCI สามารถเชื่อมโยงกันได้ในแง่ของความเป็นเหตุและความเป็นผล ตัวอย่างที่ชัดเจนคือในชุมชนที่มีความเข้มแข็ง สมาชิกชุมชนมีจิตสาธารณะและสามัคคี ย่อมมีโอกาสประสบความสำเร็จในการมีส่วนร่วมในการพัฒนา ซึ่งจะส่งผลต่อเนื่องไปถึงผลลัพธ์การพัฒนาที่ดีกว่า มีความยั่งยืนมากกว่า ตัวอย่างนี้คือผลของบริบทชุมชน ในระดับบุคคลและครัวเรือน หากประชาชนมีความเพียร มีความใฝ่รู้ รอบคอบ มีเหตุมีผล ย่อมนำไปสู่การมีชีวิตที่ดีกว่า (ซึ่งก็คือผลลัพธ์การพัฒนาที่ดีกว่า) ซึ่งตัวอย่างที่สองคือการประพฤติปฏิบัติตามแนวทางศาสตร์พระราชนั้นเอง ตัวอย่างที่สามคือหากโครงการพัฒนา มีกระบวนการทำงานที่ดี เช่น มีการสำรวจความต้องการของคนในพื้นที่ก่อนเริ่มงาน มีการศึกษาข้อมูลพื้นฐานของครัวเรือนในชุมชน มีการทำงานอย่างบูรณาการร่วมกับคนในชุมชน ก็อาจนำไปสู่ผลลัพธ์การพัฒนาที่ดีและยั่งยืนได้

เราสามารถทำการศึกษาความสัมพันธ์ในเชิงเหตุและผลอย่างเป็นระบบได้ โดยการศึกษาสมการถดถอยกับข้อมูลที่จะมีการจัดเก็บ ตัวอย่างเช่น สร้างตัวแปรที่เป็นผลลัพธ์การพัฒนา แล้วทำการวิเคราะห์ด้วยสมการถดถอยหรือการศึกษาสหสัมพันธ์ ว่าขึ้นกับตัวแปรใดบ้างในมิติของศาสตร์พระราชา บริบท และการดำเนินงานโครงการ โดยสามารถเขียนเป็นสมการได้ดังนี้

Outcome, elements of Outcome

$$= f(S4S, \text{elements of } S4S, \text{context, project})$$

นอกจากนี้ยังสามารถศึกษาความสัมพันธ์ภายในมิติย่อยกันเองได้ด้วย เช่น ความสัมพันธ์ระหว่างมิติย่อยในศาสตร์พระราชาก็ได้

$$\text{elements of } S4S = f(\text{elements of } S4S)$$

หรืออีกวิธีหนึ่งคือการคำนวณค่าสัมประสิทธิ์สหสัมพันธ์ (correlation coefficient) ระหว่างตัวแปรสองตัวใดๆ ในระบบ ดังตัวแปร SCI รวม (SCI-S4S, SCI-OC) และตัวแปรมิติย่อยในสองกลุ่มนี้

$$\text{Corr}(S4S \text{ and elements of } S4S, OC \text{ and elements of } S4S)$$

3.5 การจัดเก็บข้อมูลเพื่อสร้างระบบตัวชี้วัด SCI

ในการสำรวจของนักวิจัย พบว่ามีข้อมูลทุติยภูมิจำนวนมากที่สามารถนำมาใช้เพื่อบ่งชี้ถึงการประพฤติปฏิบัติหรือการดำเนินโครงการตามแนวทางศาสตร์พระราชาได้ จึงจำเป็นต้องทำการจัดเก็บข้อมูลในส่วนนี้ขึ้นมาใหม่ โดยได้ออกแบบให้มีการสำรวจครัวเรือนและชุมชน เพื่อสร้างฐานข้อมูลที่สามารถนำมาใช้สร้างตัวชี้วัด SCI-OC และ SCI-S4S โดยได้รับความร่วมมือจากสำนักงานสถิติแห่งชาติในการสำรวจข้อมูลปฐมภูมินี้

การสำรวจและแบบสอบถาม

ข้อมูลที่สามารถแบ่งได้เป็น

การสำรวจบุคคลและครัวเรือน

เป็นการสำรวจบุคคลและครัวเรือน ประกอบด้วยข้อมูลพื้นฐานของครัวเรือนก่อน เช่น จำนวนและองค์ประกอบของสมาชิกครัวเรือน รายได้ รายจ่าย ทรัพย์สิน การศึกษา สุขภาพ เป็นต้น จากนั้นจะเป็นการถามการประพจน์ปฏิบัติหรือความเชื่อเกี่ยวกับศาสตร์พระราชา เช่น ความพอประมาณ ความมีเหตุผล ความสุขสภาพและสมรรถนะจิตใจ ความอบอุ่นในครอบครัว ฐานะทางเศรษฐกิจ ความใฝ่รู้ รอบรู้ รอบคอบ ระมัดระวัง ความซื่อสัตย์ ความเพียร การรู้จักแบ่งปัน ความคิดและความเชื่อในการอนุรักษ์ธรรมชาติ เป็นต้น

ข้อถามจะถามทั้งระดับบุคคลและระดับครัวเรือน และอาจแบ่งข้อถามว่าประกอบด้วยการถามข้อเท็จจริง ความเห็นเกี่ยวกับข้อเท็จจริง การประพจน์ปฏิบัติ กระบวนการคิด และความเห็นเกี่ยวกับโครงการพัฒนาที่สำคัญในหมู่บ้าน

การสำรวจจะถาม (ก) ผู้ที่สามารถเป็นตัวแทนของครัวเรือนในการตอบข้อถามข้อมูลพื้นฐานครัวเรือน และ (ข) สุ่มเลือกตัวแทนบุคคลเพื่อถามข้อถามระดับบุคคล

การตั้งคำถามในส่วนนี้จะพยายามใช้การยกตัวอย่างในบริบทชีวิตประจำวัน ใช้คำพูดที่เข้าใจง่าย

การสำรวจชุมชน

เป็นการสำรวจระดับชุมชน เช่น การมีความริเริ่มและร่วมกันพัฒนาหมู่บ้าน หรือที่ศาสตร์พระราชาเรียกว่าการ ‘ระเบิดจากภายใน’ ความสมบูรณ์ของสิ่งแวดล้อมในชุมชนและการเปลี่ยนแปลงของความสมบูรณ์ในระยะหลัง ระดับทุนทางสังคม วัฒนธรรมการแบ่งปัน ความไว้วางใจกันภายในชุมชน ระดับภูมิปัญญาชาวบ้าน (อาจดูจากการมีหรือไม่มีปราชญ์ชาวบ้าน) การมีกระบวนการเพิ่มความรู้ในการดำรงชีวิตที่ถูกต้อง (เช่นมีการส่งเสริมให้จัดทำบัญชีครัวเรือน) หรือวิทยาการใหม่ๆ เป็นต้น รวมทั้งข้อมูลพื้นฐานทั่วไปของชุมชน เช่น จำนวนประชากร จำนวนครัวเรือน อาชีพ แหล่งน้ำ การคมนาคม และบริการสาธารณสุขในหมู่บ้าน เป็นต้น

สำรวจด้วยแบบสอบถามชุมชน ผู้ตอบแบบสอบถามอาจเป็นผู้ใหญ่บ้าน ผู้แทนองค์การบริหารส่วนตำบล หรือผู้นำชุมชนอื่นที่รู้สภาพและรู้ความเป็นไปของชุมชนเป็นอย่างดี

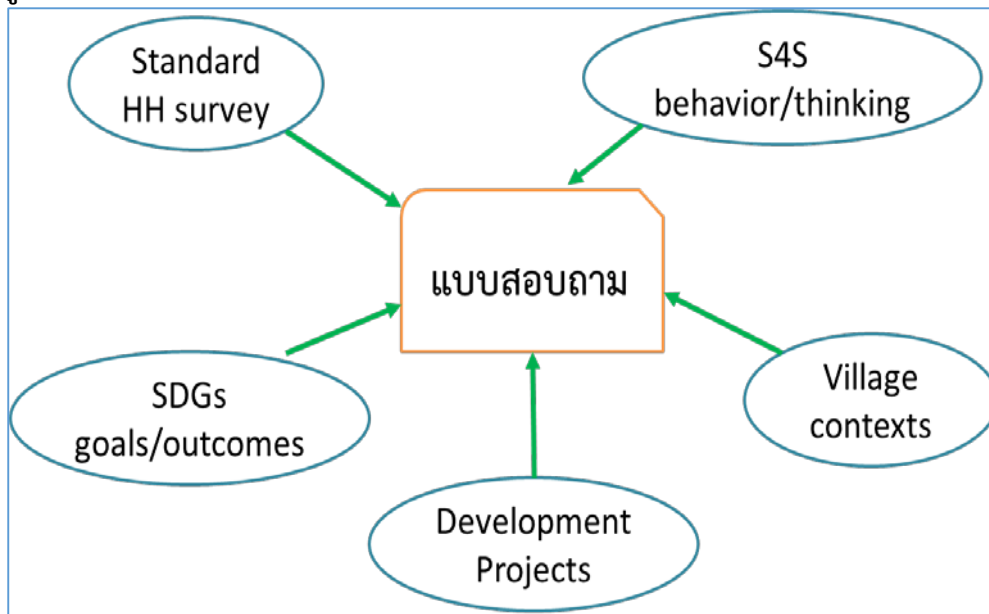
ข้อถามเกี่ยวกับโครงการพัฒนาในพื้นที่ชุมชน

ทั้งในแบบสำรวจครัวเรือนและแบบสำรวจชุมชน จะมีการถามข้อเท็จจริงและความเห็นเกี่ยวกับโครงการพัฒนาที่สำคัญในหมู่บ้าน โดยเน้นถามถึงโครงการพัฒนาในช่วง 5 ปีที่ผ่านมา ข้อคำถามประกอบด้วยประเภทของโครงการพัฒนา กิจกรรมที่เกิดจากโครงการ กระบวนการทำงาน ผลสำเร็จของโครงการพัฒนาต่างๆ ที่ส่งผลกระทบต่อคุณภาพชีวิตของประชาชน และปัญหาจากการดำเนินโครงการ

ข้อถามในส่วนนี้จะนำมาเป็นส่วนหนึ่งของ SCI-OC เช่น การมีหรือไม่มีกระบวนการตามหลักการทรงงาน ๒๓ ข้อของในหลวงรัชกาลที่ 9 มีการใช้นวัตกรรมในการดำเนินงานอย่างไรบ้าง เป็นต้น

รูปที่ 7 แสดงโครงสร้างของแบบสอบถาม

รูปที่ 7 องค์ประกอบของแบบสอบถาม



ที่มา: สถาบันวิจัยเพื่อการพัฒนาประเทศไทย

ระเบียบวิธีสำรวจ

การสุ่มสำรวจจะทำการเป็น three-stage stratification โดยขั้นแรกแบ่งเป็นการสุ่มเลือกหมู่บ้านนอกเขตเทศบาลในจำนวนมากพอที่จะเป็นตัวแทนภาคและประเทศได้ จากนั้นจะทำการสุ่มครัวเรือนจำนวน 15 ครัวเรือนในแต่ละหมู่บ้านที่ถูกเลือก

การทดสอบแบบสอบถามและการสำรวจเต็มรูปแบบ

แบ่งระยะเวลาดำเนินการเป็น 3 ช่วง

ช่วงที่ 1 เป็นการเก็บข้อมูลเพื่อทดสอบแบบสำรวจว่ามีความเหมาะสมหรือต้องปรับปรุงแก้ไขอย่างไร การเก็บข้อมูลจะทำในพื้นที่ 3 จังหวัด ได้แก่ นครนายก ฉะเชิงเทรา และราชบุรี โดยได้ดำเนินการในช่วงเดือนกุมภาพันธ์ พ.ศ. 2560 การเก็บข้อมูลจะใช้แบบสอบถามกระดาษ จำนวนตัวอย่าง 96 ตัวอย่าง การทดสอบก็เพื่อต้องการทราบถึงความยากง่ายของถ้อยคำในข้อถามว่าผู้ตอบสามารถเข้าใจได้ดีเพียงใด ค้นเคยเพียงใด รวมทั้งประเมินคำถาม/คำตอบว่าสามารถนำมาใช้เพื่อประโยชน์ในการสร้างระบบตัวชี้วัด SCI หรือไม่เพียงใด อีกประการคือการวิเคราะห์เพื่อหาความซ้ำซ้อนของข้อถาม เพราะอาจมีหลายข้อถามที่ให้คำตอบในทิศทางเดียวกัน การวิเคราะห์ในส่วนนี้อาจใช้เทคนิค principal component analysis

ช่วงที่ 2 เป็นการเก็บข้อมูลโดยใช้แบบสอบถามที่ได้มีการปรับปรุงจากการทดลองในช่วงที่ 1 แล้ว เพื่อนำมาใช้ทดลองสร้างระบบดัชนีตัวชี้วัด SCI โดยได้เก็บข้อมูลอย่างเป็นระบบในพื้นที่ภาคตะวันออกเฉียงเหนือ ในระหว่างวันที่ 20 มิถุนายน – 10 กรกฎาคม พ.ศ. 2560 การเก็บข้อมูลในรอบนี้ใช้โปรแกรมบนแท็บเล็ตที่พัฒนาโดยสถาบันวิจัยเพื่อการพัฒนาประเทศไทย จำนวนตัวอย่างทั้งหมด 1,800 ตัวอย่าง โดยเก็บรวบรวมข้อมูลหมู่บ้าน และครัวเรือนส่วนบุคคลในหมู่บ้านนอกเขตเทศบาล จำนวน 120 หมู่บ้าน ใน 20 จังหวัดของภาคตะวันออกเฉียงเหนือ (หมู่บ้านละ 15 ครัวเรือน) วัตถุประสงค์ของการเก็บข้อมูลรอบนี้ก็เพื่อทดสอบ

แบบสอบถามอีกครั้งเหมือนในรอบแรก นอกจากนี้ข้อมูลที่ได้สามารถนำมาสร้างตัวชี้วัด SCI เบื้องต้นที่เป็นตัวแทนของภาคตะวันออกเฉียงเหนือได้ สามารถนำมาใช้เพื่อทำการเผยแพร่ผลของการดำเนินงานโครงการต่อสาธารณชนในระหว่างที่รอผลการสำรวจทั่วประเทศขั้นสุดท้าย

ช่วงที่ 3 เป็นการเก็บข้อมูลที่สามารถเป็นตัวแทนทั้งประเทศ ด้วยระเบียบวิธีการทางสถิติที่ออกแบบโดยสำนักงานสถิติแห่งชาติ โดยใช้แบบสอบถามที่ได้มีการปรับปรุงจากการทดลองในช่วงที่ 1 และ 2 แล้ว คาดว่าจะดำเนินการในช่วงเดือนเมษายน-พฤษภาคม พ.ศ. 2561 เป็นระยะเวลา 2 เดือน การเก็บข้อมูลจะใช้โปรแกรมบนแท็บเล็ตที่พัฒนาโดยสำนักงานสถิติแห่งชาติ

4. วิธีการสร้างตัวชี้วัด SCI เวอร์ชัน 0 และผลการคำนวณ

ข้อมูลจากแบบสอบถามได้ถูกนำมาสร้างตัวชี้วัด SCI-OC และ SCI-S4S ผ่านการให้คะแนนตามลำดับขั้นดังนี้

ขั้นแรก เป็นการแปลงคำตอบสำหรับแต่ละข้อถามในแบบสอบถามให้มีคะแนนระหว่าง 0 ถึง 100 โดยข้อถามที่จะใช้เพื่อสร้าง SCI-S4S นั้นคะแนนเต็ม 100 หมายถึงปฏิบัติตามศาสตร์พระราชาเต็มที่ ส่วนข้อถามที่จะใช้สร้าง SCI-OC นั้นคะแนนเต็ม 100 หมายถึงมีผลลัพธ์การพัฒนามีที่สูงสุด

ตัวอย่างเช่นการให้คะแนนคำตอบของข้อถาม “คนในหมู่บ้านรู้สึกอย่างไรต่อกัน?” เป็นดังนี้

- ห่างเหินกันมาก คะแนน 0
- ห่างเหินกัน คะแนน 25
- กลางๆ คะแนน 50
- ใกล้ชิดกันพอสมควร คะแนน 75
- ใกล้ชิดกันมาก คะแนน 100

ขั้นตอนที่สอง เป็นการจัดกลุ่มข้อถามให้เป็นมิตีย่อยของ SCI-OC หรือ SCI-S4S โดยแต่ละมิตีย่อยจะมีข้อถามหนึ่งข้อหรือมากกว่า ค่าเฉลี่ยของคะแนนของคำตอบจะเป็นคะแนนของมิตีย่อยนั้นๆ

ขั้นตอนที่สาม คือการคำนวณค่า SCI-OC และ SCI-S4S โดยคำนวณจากค่าเฉลี่ยของคะแนนแต่ละมิติอีกชั้นหนึ่ง

กล่าวอีกนัยหนึ่ง ระบบตัวชี้วัด SCI ทั้งส่วนที่เป็น outcome และส่วนที่เป็น S4S สามารถแสดงผลแยกเป็นมิตีย่อยต่างๆ และยังสามารถแสดงเป็นตัวชี้วัดรวม (composite indicators) ซึ่งเป็นค่าเฉลี่ยแบบไม่ถ่วงน้ำหนักของค่ามิตีย่อยต่างๆ นั่นเอง composite indicators นี้มีค่าเดียวสำหรับแต่ละหมู่บ้าน และสามารถนำผลแต่ละหมู่บ้านมาประมวลเป็นค่าดัชนี SCI จังหวัด ภาค หรือของประเทศได้

ตารางที่ 2 และตารางที่ 3 แสดงมิตีย่อย ข้อถามและการให้คะแนนคำตอบของผลลัพธ์การพัฒนาเพื่อนำไปสร้างตัวชี้วัดการพัฒนา (SCI-OC) และตัวชี้วัดการปฏิบัติตามศาสตร์พระราชาตามลำดับ

ตาราง 2 การให้คะแนนผลลัพธ์การพัฒนา (OC หรือ outcomes)

มิติย่อย	ข้อถาม/indicators	เกณฑ์การให้คะแนน	
ความสุข	รู้สึกมีความสุข	ให้คะแนน (เต็ม 100)	
ความพอใจ	รู้สึกพอใจในชีวิต	ให้คะแนน (เต็ม 100)	
รายได้	รายได้ครอบครัวเทียบกับเส้นความยากจน	0-1 เท่า = 0	1-2 เท่า = 25
รายจ่าย	รายจ่ายครอบครัวเทียบกับเส้นความยากจน	2-3 เท่า = 50	3-4 เท่า = 75
		มากกว่า 4 เท่า = 100	
ทรัพย์สิน	มีทรัพย์สินเพียงพอ	ใช่=100	ไม่ใช่=0
สภาพความเป็นอยู่	ความเป็นอยู่ดี (เป็นเจ้าของบ้านมั่นคง กว้างขวางเพียงพอ ไม่แออัด กันแดดกันฝน ได้ดี มีไฟฟ้าใช้และมีส้วมที่ดี มีน้ำดื่มน้ำใช้)	ใช่=100	ไม่ใช่=0
ความยากจน	สัดส่วนคนไม่จนด้านรายได้ และด้านรายจ่าย		
	กินอิ่มทุกมื้อ (เข้านอนทั้งที่หิวใน 1 สัปดาห์)	ไม่มี=100	1 วัน=85 2 วัน=70
		3 วัน=56	4 วัน=42 5 วัน=28
		6 วัน=14	7 วัน=0
ความเท่าเทียม	สัมประสิทธิ์ Gini (คำนวณจากสัดส่วนคนจน ชั้นกลาง และคนรวย โดยกำหนดให้รายได้คิดเป็น 1 เท่า, 4 เท่า และ 10 เท่า ตามลำดับ)	(0-5)=100	(5-10)=80
		(10-15)=60	(15-20)=40
		(20-25)=20	(25+)=00
	ความรู้สึกของช่องว่างคนรวยคนจน	ไม่มาก=100	มาก=66 มากที่สุด=33
การศึกษา	จบการศึกษาสูง	สูงกว่าปริญญาตรี=100 ปริญญาตรี=85	
		อนุปริญญา/ปวส.=70 มัธยมปลาย=56	
		มัธยมต้น=42 ประถม=28	
		ต่ำกว่าประถม=14 ไม่ได้เรียน=0	
	สมาชิกอายุ 20-40 มีโอกาสเรียนถึงมัธยมต้น/ปลาย	ได้เรียน=100	ไม่ยอมเรียน=50
		ไม่มีเงินเรียน/ต้องทำงาน=0	
	เด็กเล็กมีโอกาสเข้าศูนย์เด็กเล็ก	ได้=100	ไม่ได้=0
สุขภาพ	มีสุขภาพโดยรวมที่ดี	ดีมาก=100	ดี=50 ไม่ดี=0
	เข้าถึงการรักษาพยาบาลได้ดี	ได้/ไม่ป่วย=100	ไม่ต้องการรักษา=50
		ไม่มีเงินรักษา=0	
	มีความสามารถช่วยเหลือตัวเองได้เต็มที่	ได้=100	ไม่ได้=0
	พักผ่อนเพียงพอ	พอ=100	ไม่พอ=0
การมีงานทำ	มีงานทำ	มีงานทำ=100	ว่างงาน=0
	มีงานที่มั่นคง	รับราชการ/พนักงานบริษัท=100	
		เกษตรกร/ประมง/ค้าขาย/รับจ้าง/กรรมกร = 50	
		ไม่มีงานทำ = 0	

ที่มา: สถาบันวิจัยเพื่อการพัฒนาประเทศไทย

ตาราง 3 การให้คะแนนพฤติกรรมที่สอดคล้องกับศาสตร์พระราชา (S4S)

มิติย่อย	คำถาม/indicators	เกณฑ์การให้คะแนน	
ความพอประมาณ	ครัวเรือนวางแผนการใช้จ่ายรายเดือน	เคยวางแผน=100	ไม่เคยวางแผน=0
	ชื่อของเพราะจำเป็นต้องใช้	จำเป็น/มีประโยชน์และได้ใช้ จึงจะชื่อ=100	

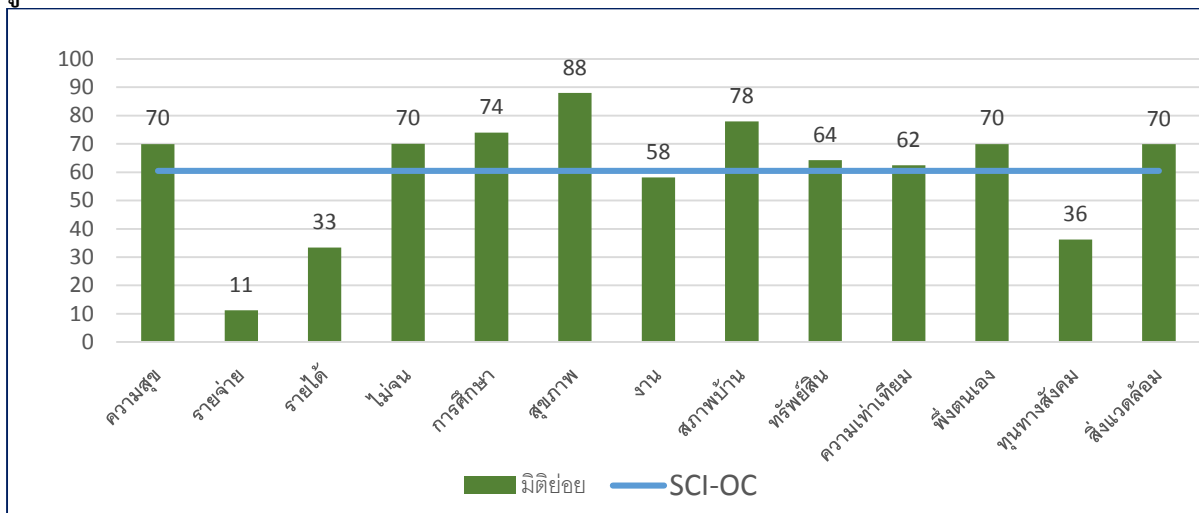
มิติย่อย	คำถาม/indicators	เกณฑ์การให้คะแนน		
		ลดราคาจึงจะซื้อ=66	อยากได้ก็ซื้อ=33	
	ไม่ซื้อของตามๆ กันจนเกินกำลัง	ไม่มีเลย=100	น้อย=66	
		ปานกลาง=33	มาก=0	
	ไม่มีหนี้ หรือมีหนี้เล็กน้อยเทียบกับรายได้	ไม่มีหนี้=100	มีหนี้=0	
	ไม่ผ่อนหนี้จนกินอยู่ลำบาก	ไม่มี=100	มีบ้าง=50	มีประจำ=0
ความซื่อสัตย์	คนในหมู่บ้านไม่เป็นคนโลภมาก	ไม่มีเลย=100	น้อย=66	
		ปานกลาง=33	มาก=0	
	เปิดประตูบ้านทิ้งไว้ ของไม่หาย	ไม่หาย=100	ไม่แน่ใจ=50	หาย=0
	ของหายในหมู่บ้านจะได้คืน	ได้คืน=100	ไม่แน่ใจ=50	ไม่ได้คืน=0
	กระเป๋าสตางค์หายจะได้คืน	ได้คืน=100	ไม่แน่ใจ=50	ไม่ได้คืน=0
	เลือกคนไม่โกง	คนที่ไม่เก่งและไม่โกง=100 คนที่เก่งน้อยแต่ก็โกงน้อย=50 คนที่เก่งมากแต่ก็โกงมาก=0		
ความมีเหตุผล	ไม่เลือกเพื่อได้ประโยชน์ส่วนตน	คนที่ซื่อสัตย์แต่ตัวเขา (คนในหมู่บ้าน) ไม่ได้ประโยชน์=100 คนที่โกงแต่ตัวเขา (คนในหมู่บ้าน) ได้ประโยชน์=0		
	ไม่ใช้เส้นสายเพื่อประโยชน์ส่วนตน	ไม่มีการใช้เส้นสาย=100	มีการใช้เส้นสาย=0	
	คนในหมู่บ้านแก้ปัญหาโดยพูดคุยกัน ไม่ใช่ อารมณ์	มาก=100	ปานกลาง=66	
ความเพียร		น้อย=33	ไม่มีเลย=0	
	ตั้งใจทำอะไร จะทำจนสำเร็จ แม้พบ อุปสรรค	ใช่ เป็นประจำ=100	ใช่บางครั้ง=50	ไม่ใช่=0
แบ่งปัน ช่วยเหลือ	คนในหมู่บ้านมักช่วยผู้อื่นเมื่อมีปัญหา	มาก=100	ปานกลาง=66	
		น้อย=33	ไม่มีเลย=0	
	มีการลงแขก เอาแรง	มี=100	ไม่มี=0	
มีภูมิคุ้มกัน	สามารถฝากเพื่อนบ้านช่วยดูแลเด็กเมื่อไม่ อยู่	ได้=100	ไม่แน่ใจ/ไม่มีเด็ก=50	ไม่ได้=0
	มีเงินออม	มี=100	ไม่มี=0	
	มีช่องทางการขายหลายช่องทาง	มีมากกว่า 3 ช่องทาง=100	มี 1-2 ช่องทาง/ไม่มี ผลผลิต=50	
	หารายได้หลายแหล่ง ป้องกันความไม่ แน่นอน	ทำ=100	ไม่ทำ=0	
	หาเงินฉุกเฉิน 10,000 บาทได้	ใช้เงินออม=100	ขาย/จำหน่าย ทรัพย์สิน=50	ยืม/กู้=0
รอบคอบ ระมัดระวัง	จัดการกับวิกฤติที่เคยเกิดขึ้นได้ดี	มีวิกฤติจัดการได้ดีมาก=100	มีวิกฤติจัดการได้ พอควร=66 มีวิกฤติจัดการได้ไม่ค่อยดี=33 มีวิกฤติจัดการไม่ได้=0 ไม่เคยมีวิกฤติ=50	
	ก่อนทำอะไร จะศึกษาอย่างรอบคอบ	เป็นประจำ=100	บางครั้ง=50	ไม่เคย=0
	เวลาลงทุนจะเริ่มจากน้อยๆ ก่อน	เริ่มจากน้อยๆ=100	ไม่เคยลงทุน=50	ทุ่มสุดตัว=0
	ติดตามข่าวสารสม่ำเสมอ	ทุกวัน=100	บางครั้ง=50	ไม่เคยเลย=0
ความรอบรู้	หาความรู้จากช่องทางต่างๆ	ทำ=100	ไม่ทำ=0	
	จำนวนประชาชนชาวบ้านในหมู่บ้าน	มากกว่า 10 คน=100	5-10 คน=66	
		น้อยกว่า 5 คน=33	ไม่มีเลย=0	
	คนในชุมชนมีการแลกเปลี่ยนเรียนรู้ร่วมกัน	มี=100	ไม่มี=0	

มิติย่อย	คำถาม/indicators	เกณฑ์การให้คะแนน	
นวัตกรรม	ชุมชนมีการส่งเสริมอาชีพใหม่	มี=100	ไม่มี=0
	ชุมชนมีการคิดค้นวิธีการใหม่ ในอาชีพเดิม	มี=100	ไม่มี=0
พึ่งตนเอง	หมู่บ้านประชุมร่วมเพื่อแก้ปัญหาส่วนรวม	มาก=100 น้อย=33	ปานกลาง=66 ไม่มีเลย=0
	คนในครอบครัวเข้าร่วมการประชุมดังกล่าว	มาก=100 น้อย=33	ปานกลาง=66 ไม่มีเลย=0
	ปกติหมู่บ้านจะไม่ขอความช่วยเหลือจากข้างนอก	ไม่มีเลย=100 ปานกลาง=33	น้อย=66 มาก=0
สามัคคี	คนในชุมชนไม่แบ่งพรรคแบ่งพวก	ไม่มี=100	มี=0
	คนในชุมชนรู้สึกใกล้ชิดกัน	ใกล้ชิดมาก=100 ห่างเหิน=25	พอสมควร=75 ห่างเหินมาก=0
	ระดับความเป็นผู้นำของผู้นำชุมชน	ให้คะแนน (เต็ม 100)	
	จำนวนคนหนุ่มสาวกลับมาพัฒนาชุมชน	มากกว่า 10 คน=100 1-5 คน=33	5-10 คน=66 ไม่มีเลย=0
ระเบิดจากภายใน	แผนชุมชนตรงความต้องการคนในหมู่บ้าน	ตรงทั้งหมด=100 ไม่ตรง=33	ตรงบางส่วน=66 ไม่มีแผนชุมชน=0
	คนในหมู่บ้านมีรู้สึกเป็นเจ้าของโครงการ	มี=100	ไม่มี=0
จิตสาธารณะ	คนในหมู่บ้านร่วมมือทำโครงการเพื่อส่วนรวม	มาก=100 น้อย=33	ปานกลาง=66 ไม่มีเลย=0
ทุนทางสังคม การเข้ากลุ่ม	เป็นสมาชิกกลุ่มต่างๆ ในหมู่บ้าน	เป็น=100	ไม่เป็น=0
ทุนทางสิ่งแวดล้อม	ระดับปัญหาสิ่งแวดล้อมในด้านต่างๆ (ป่า น้ำ ดิน อากาศ)	ไม่มีเลย=100 ปานกลาง=40	น้อยที่สุด=80 มาก=20 มากที่สุด=0
	ปัญหาน้ำท่วม น้ำแล้ง	ไม่มีเลย=100 ปานกลาง=40	น้อยที่สุด=80 มาก=20 มากที่สุด=0
	ปัญหาศัตรูพืช	ไม่มีเลย=100 ปานกลาง=40	น้อยที่สุด=80 มาก=20 มากที่สุด=0
	พฤติกรรมรักษาสิ่งแวดล้อม (การจัดการขยะ ดูแลแหล่งน้ำ ปลูกป่า)	ทำ=100	ไม่ทำ=0

ที่มา: สถาบันวิจัยเพื่อการพัฒนาประเทศไทย

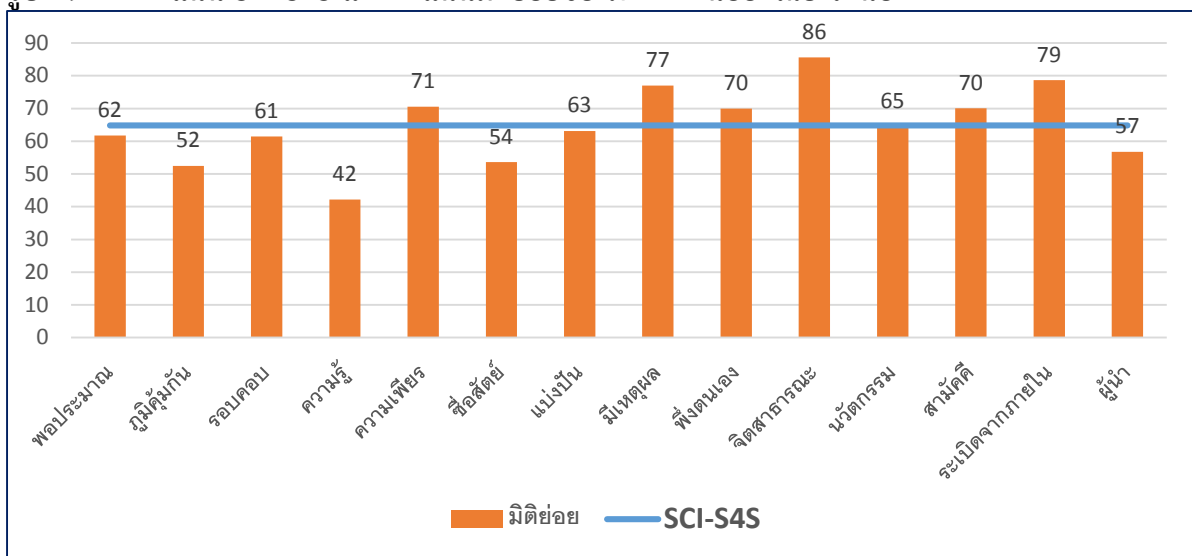
ผลการคำนวณด้วยวิธีการข้างต้น นำไปสู่คะแนน SCI-OC และ SCI-S4S และมิติย่อยต่างๆ ของภาคตะวันออกเฉียงเหนือ ดังแสดงในรูปที่ 8 และรูปที่ 9

รูปที่ 8 คะแนน SCI-OC และคะแนนมิตีย่อยของภาคตะวันออกเฉียงเหนือ



ที่มา: สถาบันวิจัยเพื่อการพัฒนาประเทศไทย

รูปที่ 9 คะแนน SCI-S4S และคะแนนมิตีย่อยของภาคตะวันออกเฉียงเหนือ



ที่มา: สถาบันวิจัยเพื่อการพัฒนาประเทศไทย

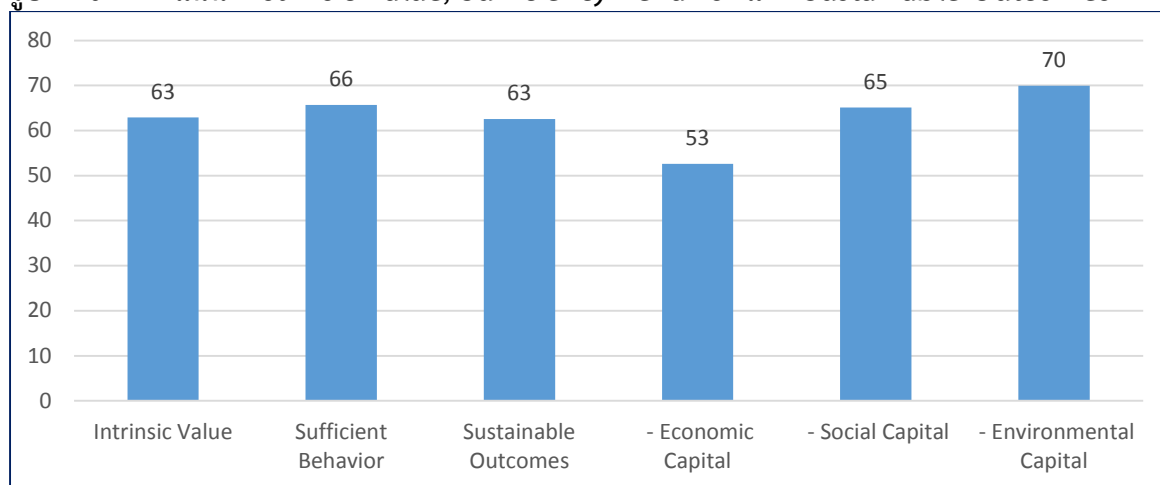
ในส่วนของผลลัพธ์การพัฒนานั้น คะแนน SCI-OC ของภาคตะวันออกเฉียงเหนือที่คำนวณจากข้อมูลทดลอง คือ 63.1 เป็นค่าที่ไม่สูงและไม่ต่ำ มิตินี้ได้คะแนนสูงคือสุขภาพ และความเท่าเทียมกัน ซึ่งแสดงถึงการที่คนในภาคตะวันออกเฉียงเหนือมีสุขภาพโดยรวมที่ดีระดับหนึ่ง สามารถเข้าถึงการรักษาพยาบาลได้ดี ช่วยเหลือตัวเองได้ และมีการพักผ่อนที่เพียงพอ ในขณะที่เดียวกันก็ไม่ได้มีความรู้สึกว่างที่กว้างมากนักระหว่างคนรวยและคนจนในหมู่บ้าน คะแนนที่ได้ลำดับรองลงมาคือสภาพความเป็นอยู่ การไม่เป็นคนจน และการศึกษา ส่วนคะแนนที่ได้น้อยประกอบด้วยการไม่สามารถมีรายจ่ายและรายได้ที่เพียงพอ การไม่มีงานทำหรือมีงานที่ไม่มั่นคง

สำหรับคะแนน SCI-S4S คะแนนที่สูงคือการมีจิตสาธารณะ (คนในหมู่บ้านร่วมมือทำโครงการเพื่อส่วนรวม) ระเบิดจากภายใน (แผนชุมชนตรงความต้องการคนในหมู่บ้าน และรู้สึกเป็นเจ้าของ) และการมี

เหตุผล (คนในหมู่บ้านแก้ปัญหาโดยใช้เหตุผลมากกว่าอารมณ์) ซึ่งล้วนมีมิติของชุมชน ส่วนมิติที่ได้คะแนนค่อนข้างน้อยคือทุนทางสังคม ความรู้และการเรียนรู้ การมีภูมิคุ้มกัน ความซื่อสัตย์ (ได้คะแนนน้อยเพราะถ้าทำของหายหรือกระเป๋าสตางค์หายในหมู่บ้านมักจะไม่ได้อะไรคืน) และภาวะผู้นำ อีกมิติหนึ่งที่น่าสนใจคือความพอประมาณ ซึ่งได้คะแนนต่ำกว่าค่าเฉลี่ยเล็กน้อย พบว่าคนในหมู่บ้านมักมีหนี้เป็นส่วนใหญ่ ทำให้ได้คะแนนในข้อนี้ได้ไม่สูง หากมีการบริหารจัดการปลดหนี้คะแนนความพอประมาณจะสูงขึ้นอย่างมีนัยสำคัญ

นอกจากการนำเสนอคะแนนรวมและคะแนนมิติย่อยในระดับภาคแล้ว ยังสามารถแสดงคะแนนในระดับจังหวัดได้ด้วย (แต่ต้องระมัดระวังเรื่องความน่าเชื่อถือทางสถิติเพราะจำนวนตัวอย่างในแต่ละจังหวัดอาจมีน้อยเกินไป)

รูปที่ 10 คะแนน Intrinsic Value, Sufficiency Behavior และ Sustainable Outcomes

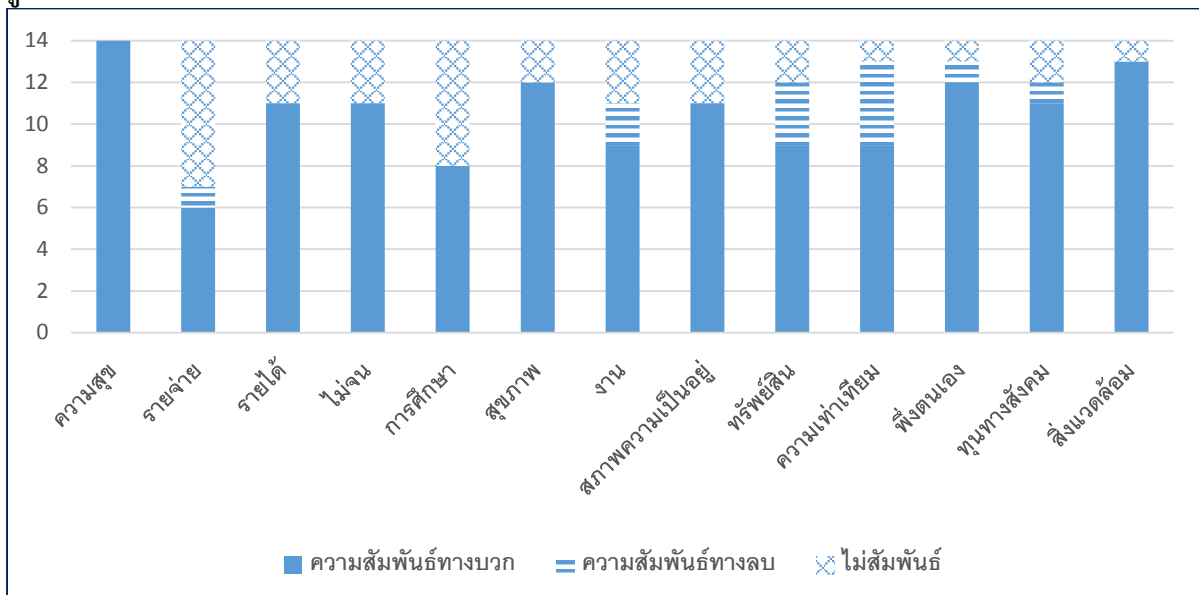


ที่มา: สถาบันวิจัยเพื่อการพัฒนาประเทศไทย

สำหรับความสัมพันธ์ระหว่าง SCI-OC กับ SCI-S4S รวมทั้งมิติย่อยของตัวชี้วัดทั้งสองนั้น พบว่าหากใช้ค่าสัมประสิทธิ์สหสัมพันธ์ (correlation coefficient) ตัวชี้วัดทั้งสองมีความสัมพันธ์ในทางบวก คือมีค่าสัมประสิทธิ์เท่ากับ 0.403 (แตกต่างจาก 0 อย่างมีนัยสำคัญที่ระดับความเชื่อมั่นเกือบ 100%) ส่วนความสัมพันธ์ในระดับมิติย่อยก็เป็นบวกเสียเป็นส่วนใหญ่ โดยจากคู่ความสัมพันธ์ทั้งสิ้น 182 คู่ (14 คู่ 13 ลบด้วย 1 คือความสัมพันธ์ในตนเองของการพึ่งตนเอง) มีความสัมพันธ์ทางบวกอย่างมีนัยสำคัญที่ร้อยละ 90 หรือมากกว่านั้นจำนวนถึง 136 คู่ และมีความสัมพันธ์ทางลบเพียง 12 คู่ ที่เหลือไม่มีความสัมพันธ์กัน

รูปที่ 11 แสดงความเป็นจริงข้อนี้โดยแยกแสดงตามมิติย่อยของ SCI-OC จะเห็นว่าการปฏิบัติตามศาสตร์พระราชาร่วมพัฒนาผลลัพท์ของการพัฒนาเป็นส่วนใหญ่ โดยเฉพาะการมีความสุขนั้นสัมพันธ์กับศาสตร์พระราชาน้อยๆ ที่โดดเด่นคือการมีสุขภาพที่ดี การรักษาสิ่งแวดล้อม การพึ่งตนเอง สภาพความเป็นอยู่มีเพียงสองมิติย่อยของการพัฒนาที่มีความสัมพันธ์กับศาสตร์พระราชาน้อย คือความเท่าเทียมกัน และรายได้ครัวเรือน ซึ่งเป็นสิ่งที่ต้องทำการศึกษาต่อไปว่าเพราะเหตุใดจึงเป็นเช่นนั้น หรืออาจทำการปรับปรุงเกณฑ์การให้คะแนน เช่นกรณีของรายจ่าย อาจทำการลดระดับของ ‘รายจ่ายสูงสุดที่ถือได้ว่าพอเพียง’ ลง ซึ่งจะทำให้คะแนนในมิติสูงขึ้น

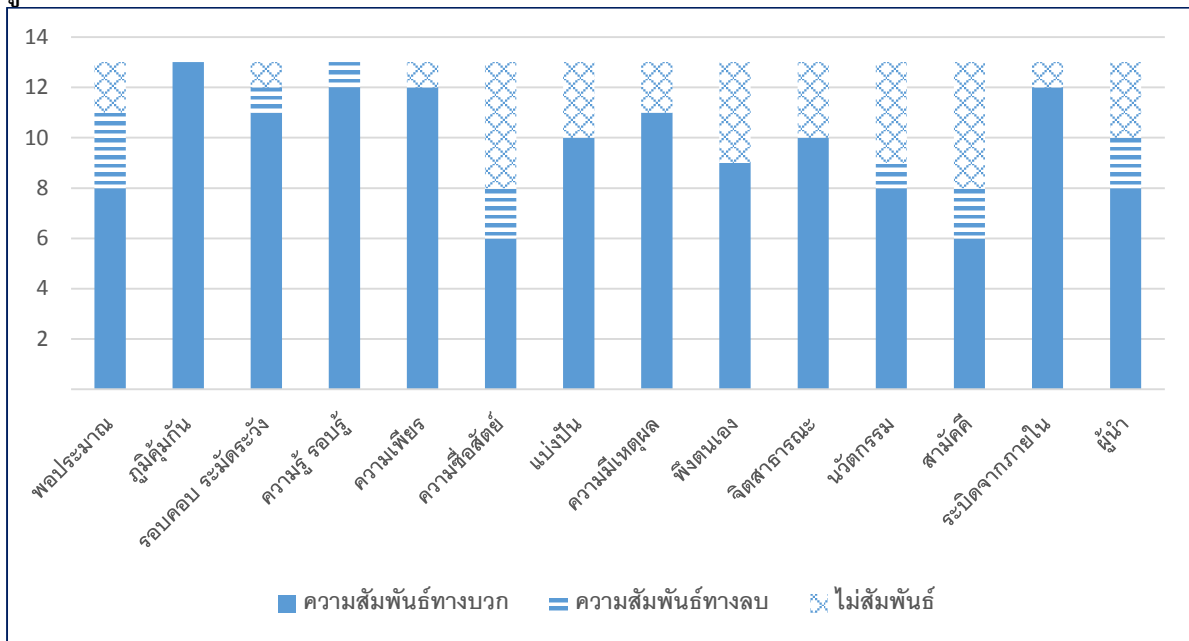
รูปที่ 11 ความสัมพันธ์ระหว่างมิตีย่อยของ SCI-OC และ SCI-S4S แสดงโดยมิตีย่อย SCI-OC



ที่มา: สถาบันวิจัยเพื่อการพัฒนาประเทศไทย

รูปที่ 12 แสดงความสัมพันธ์โดยแยกแสดงตามมิตีย่อยของ SCI-S4S พบว่าการมีภูมิคุ้มกันที่ดีนำไปสู่ผลลัพธ์การพัฒนาในทุกมิติของ SCI-OC และมีจำนวนความสัมพันธ์ทางบวกที่มากสำหรับมิติเรื่องความรู้ ความเพียร รอบคอบ ทุนทางสังคม

รูปที่ 12 ความสัมพันธ์ระหว่างมิตีย่อยของ SCI-OC และ SCI-S4S แสดงโดยมิตีย่อย SCI-S4S



ที่มา: สถาบันวิจัยเพื่อการพัฒนาประเทศไทย

การวิเคราะห์ความเชื่อมโยงในกรณีที่ใช้แนวคิด Intrinsic Value, Sufficiency Behavior และ Sustainable Outcomes ก็ให้ผลที่คล้ายกัน กล่าวคือ

- Intrinsic Value มีความสัมพันธ์ทางบวก (อย่างมีนัยสำคัญทางสถิติ) กับ Sufficient Behavior
- Intrinsic Value มีความสัมพันธ์ทางบวก กับ Sustainable Outcome และทุกมิติย่อยของ sustainable outcome (เศรษฐกิจ สังคม สิ่งแวดล้อม)
- Sufficient Behavior มีความสัมพันธ์ทางบวก กับ Sustainable Outcome และทุกมิติย่อยของ sustainable outcome (เศรษฐกิจ สังคม สิ่งแวดล้อม)

5. ข้อจำกัดของระบบตัวชี้วัด SCI

ข้อจำกัดที่สำคัญของระบบตัวชี้วัด SCI คือไม่สามารถทำการประเมินโดยตรงกับการปฏิบัติตามศาสตร์พระราชาราชของโครงการพัฒนาที่ลงไปในพื้นที่ เหตุเพราะว่า (ก) มีโครงการจำนวนมากในพื้นที่ (เฉลี่ยเกิน 9 โครงการต่อหมู่บ้าน) ทำให้แยกแยะผลของโครงการยาก (ข) ชาวบ้านไม่รับรู้โครงการ (ไม่แน่ใจชื่อ) หรือรับรู้ต่างโครงการกัน และ (ค) ผู้นำชุมชนที่ตอบคำถามแบบหมู่บ้าน มักให้ผลการประเมินโครงการในทิศทางที่ดี (อาจดีเกินจริง)

อย่างไรก็ตาม ยังสามารถประยุกต์ใช้ระบบตัวชี้วัด SCI ในการประเมินโครงการได้ ซึ่งจะกล่าวถึงในหัวข้อถัดไป

6. แนวทางการใช้งานระบบตัวชี้วัด SCI

การใช้งานระบบตัวชี้วัด SCI สามารถทำได้ในสองระดับ คือระบบมหภาค (macro) และระดับจุลภาค (micro)

ระดับมหภาค (Macro)

ระดับนี้เป็นไปเพื่อต้องการนำเสนอศาสตร์พระราชาคู่คนไทยและประชาคมโลก เหมือนเช่นกรณี Gross National Happiness (GNH) ของประเทศภูฏาน กล่าวคือสามารถนำเสนอค่าตัวชี้วัด SCI-OC และ SCI-S4S ที่ทำการเก็บข้อมูลต่อเนื่องเป็นรายปี (หรือราย 2-3 ปี) เป็นการรายงานความก้าวหน้าของการประพฤติปฏิบัติตามศาสตร์พระราชาราชของคนไทย และความก้าวหน้าของผลลัพธ์การพัฒนา โดยสามารถนำเสนอผลระดับประเทศ ระดับภาค ระดับกลุ่มจังหวัด (หรือกระทั่งระดับจังหวัดในกรณีจังหวัดที่มีการเก็บตัวอย่างมากพอ)

ในส่วนของความเชื่อมโยงระหว่างตัวชี้วัด ก็สามารถนำเสนอได้ดังแสดงในหัวข้อ 4 และหากมีการเก็บข้อมูลต่อเนื่องกันหลายปี ก็สามารถศึกษาความสัมพันธ์ระหว่างกันได้ลึกซึ้งยิ่งขึ้น โดยรวมความเชื่อมโยงแบบระหว่างพื้นที่ (cross-sectional relation) และความเชื่อมโยงข้ามช่วงเวลา (time series)

ระดับจุลภาค (Micro)

เป็นการใช้ระบบตัวชี้วัด SCI เพื่อช่วยในการประเมินผลโครงการพัฒนา โดยประกอบด้วยขั้นตอนดังนี้

1. ทำการสำรวจและเก็บคะแนน SCI-OC และ SCI-S4S ในพื้นที่ก่อนเริ่มโครงการพัฒนาที่จะได้รับการประเมิน
2. เก็บข้อมูลข้อเท็จจริงเกี่ยวกับโครงการ เช่น วัตถุประสงค์ กลุ่มเป้าหมาย วันเริ่ม/วันสิ้นสุดงบประมาณ ทั้งนี้จะไม่เก็บข้อมูลที่เป็นความคิดเห็น ไม่ว่าจะเป็นของประชาชนในพื้นที่ (เช่น หมู่บ้าน) ผู้นำชุมชน หรือผู้ดำเนินการโครงการ
3. ทำการสำรวจและเก็บคะแนน SCI-OC และ SCI-S4S ในพื้นที่หลังโครงการพัฒนาสิ้นสุดแล้ว
4. วิเคราะห์ว่าโครงการก่อให้เกิดความแตกต่างระหว่างก่อนและหลังโครงการใน (ก) ผลลัพธ์การพัฒนา SCI-OC (ข) การปฏิบัติตามศาสตร์พระราชา SCI-S4S อย่างไร ทั้งนี้การวิเคราะห์เปรียบเทียบต้องคำนึงถึงปัจจัยควบคุม (control factors) อื่นๆ ที่เกิดขึ้นในช่วงเวลาของโครงการด้วย เช่น การตัดถนน การพัฒนาชลประทาน การเปลี่ยนแปลงของสภาพเศรษฐกิจทั้งในระดับชุมชน อำเภอ จังหวัด หรือระดับประเทศ
5. นอกจากนี้คะแนน SCI ในพื้นที่ทั้งก่อนและหลังโครงการ สามารถนำมาเปรียบเทียบกับค่าเฉลี่ยประเทศ ภาค และจังหวัดได้ ทำให้สามารถวิเคราะห์เพิ่มเติมได้ว่าผลสัมฤทธิ์ของโครงการขึ้นกับระดับตั้งต้นของการพัฒนาและการปฏิบัติตามศาสตร์พระราชหรือไม่

การศึกษาผลสัมฤทธิ์โครงการที่กล่าวถึงข้างต้นเป็นการศึกษาแบบ ‘ก่อน-หลัง’ หรือ before-after กล่าวคือศึกษาความแตกต่างที่เกิดขึ้นหลังจากมีโครงการเทียบกับก่อนมีโครงการ ยังมีแนวทางการศึกษาอีกวิธีหนึ่งคือ with-without ซึ่งเป็นการเปรียบเทียบระหว่างสองพื้นที่ โดยพื้นที่หนึ่งมีการดำเนินการโครงการพัฒนา ส่วนอีกพื้นที่หนึ่งไม่มี แต่สองพื้นที่นี้มีลักษณะใกล้เคียงกันและอยู่ภายใต้อิทธิพลความเปลี่ยนแปลงอื่น ๆ เช่นเดียวกันยกเว้นเพียงการมีหรือไม่มีโครงการพัฒนาที่เราต้องการศึกษาผลสัมฤทธิ์ในพื้นที่เท่านั้น เมื่อเวลาผ่านไประยะหนึ่งก็ทำการวิเคราะห์ความแตกต่างระหว่างสองพื้นที่ (โดยคำนึงถึงปัจจัยควบคุมอื่น ๆ) จึงเป็นผลมาจากโครงการในพื้นที่นั่นเอง

การศึกษาแบบ before-after และแบบ with-without สามารถเลือกศึกษาวิธีใดวิธีหนึ่ง หรือทำไปพร้อม ๆ กันก็ได้ หากทำพร้อมกันก็เรียกว่าการศึกษาแบบ double differences ซึ่งจะเป็นวิธีที่รัดกุมและได้ผลการวิเคราะห์ที่แม่นยำกว่าการใช้วิธีใดวิธีหนึ่งเพียงประการเดียว

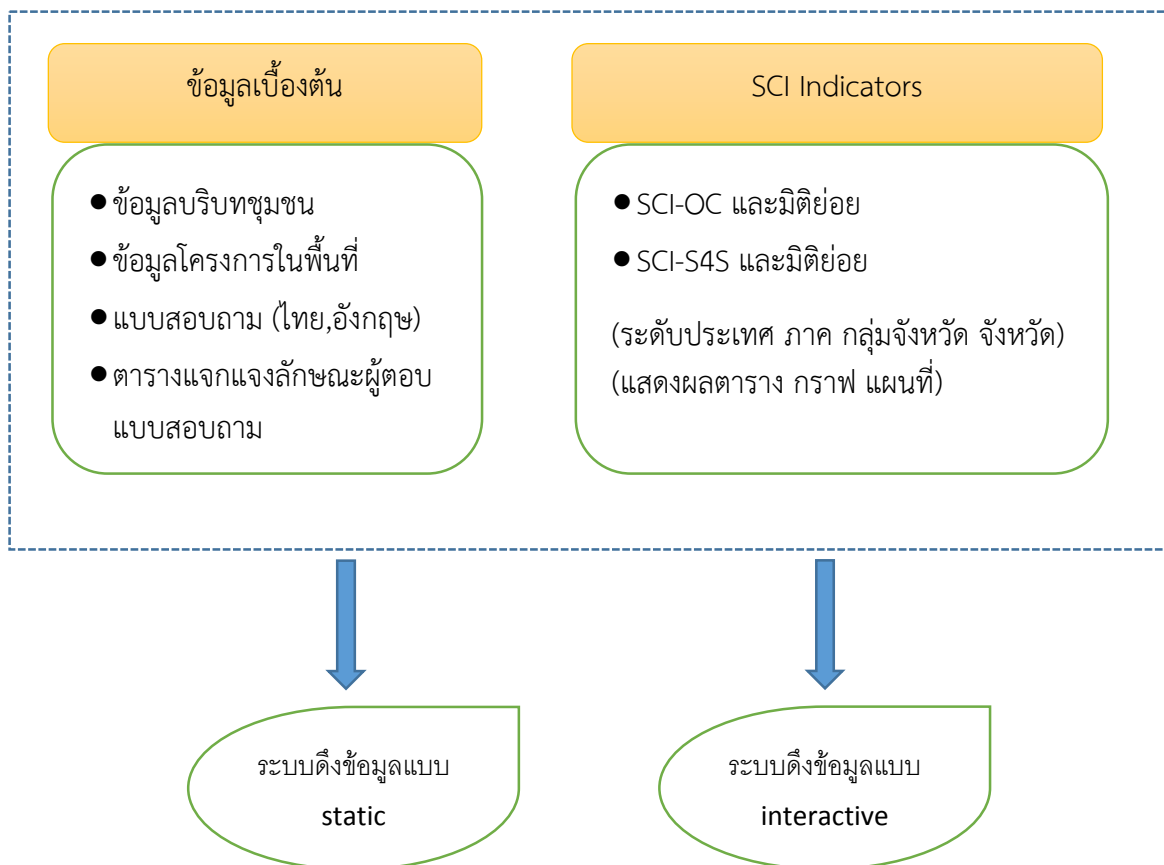
7. แนวทางการพัฒนาระบบฐานข้อมูล SCI

หนึ่งในวัตถุประสงค์ของโครงการวิจัยนี้คือการพัฒนาฐานข้อมูล SCI ซึ่งสามารถใช้เป็นแหล่งข้อมูลเกี่ยวกับการพัฒนาอย่างยั่งยืนระดับชุมชน โดยคาดหวังว่าเมื่อมีการจัดสร้าง SCI อย่างต่อเนื่อง เช่นทุก 2-3 ปี ฐานข้อมูลจะทำให้เห็นแนวโน้มของการพัฒนาอย่างยั่งยืนในประเทศไทยว่ามีการเปลี่ยนแปลงอย่างไร ดีขึ้นหรือไม่ดีขึ้น เพราะเหตุใด

ระบบฐานข้อมูลที่จะจัดสร้างขึ้นจะมีลักษณะเป็น web-based database system ที่สามารถเข้าถึงได้โดยประชาชนทั่วไป สามารถค้นหาได้ (searchable) เช่น ค้นหา SCI indicators ระดับจังหวัด (หรือกลุ่มจังหวัด) และระดับภาค เป็นรายปี หรือ SCI composite indicators แยกเป็นมิติต่างๆ การแสดงผลจะเป็นทั้ง text ตาราง กราฟสถิติ เป็นต้น

ข้อมูลในฐานข้อมูลประกอบด้วยตัวชี้วัด SCI-S4S ตัวชี้วัด SCI-OC และตัวชี้วัดในมิติย่อยของทั้งสองกลุ่ม และรวมทั้งข้อมูลอื่นๆ ที่สามารถใช้ในการศึกษาความสัมพันธ์ระหว่างตัวชี้วัดหลักและตัวชี้วัดย่อยได้

องค์ประกอบและการใช้งานของฐานข้อมูลแสดงในแผนภูมิข้างล่าง



ทั้งนี้การนำเสนอในระดับจังหวัดจะกระทำก็ต่อเมื่อมีตัวอย่างการสำรวจที่เพียงพอตามหลักสถิติเท่านั้น

ภาคผนวก

ภาคผนวก ก. รายละเอียดการทบทวนตัวชี้วัดระดับสากลและระดับประเทศ

ก.1 Sustainable Development Goals (SDGs)¹

Sustainable Development Goals หรือ SDGs เป็นเป้าหมายการพัฒนาต่อจาก Millennium Development Goals (MDGs) กำหนดโดยองค์การสหประชาชาติ โดยครอบคลุมในมิติของเศรษฐกิจ สังคม และสิ่งแวดล้อม SDGs จะเป็นวาระการพัฒนาของโลกในช่วงปี พ.ศ. 2559-2573

SDGs มี 17 เป้าหมายและ 169 ดัชนีชี้วัด ทางสหประชาชาติได้ใช้เวลา 2 ปีในการพัฒนาทั้งเป้าหมายและดัชนีชี้วัด ผ่านการสัมมนาและเน้นการมีส่วนร่วมของภาคประชาสังคมและผู้มีส่วนได้เสียต่างๆ² นอกจากนี้ เป้าหมายและดัชนีต่างๆ ของ SDGs ยังมีความสัมพันธ์กัน กล่าวคือ SDGs ให้ความสำคัญกับการศึกษา ความสัมพันธ์ระหว่างเป้าหมายและดัชนีชี้วัดต่างๆ (interlinkage) ว่าการบรรลุเป้าหมายหนึ่งสามารถช่วยในการบรรลุเป้าหมายอื่นได้อย่างไร

ตัวชี้วัดของ SDGs มีการประกาศใน <http://www.sdgindex.org/data/index> โดยจะแสดงให้เห็นว่าแต่ละประเทศนั้นอยู่ในลำดับที่เท่าใดของการพัฒนาและแต่ละประเทศบรรลุเป้าหมายไปอย่างไรบ้าง ปัจจุบันไทยอยู่ในลำดับที่ 61 ได้คะแนน 62.17 คะแนนจาก 100 คะแนน

รูปที่ ก1 เป้าหมายของ SDGs



¹ <https://sustainabledevelopment.un.org/>

² TRANSFORMING OUR WORLD THE 2030 AGENDA FOR SUSTAINABLE DEVELOPMENT, the United Nations

<p>6 <small>การเข้าถึงน้ำสะอาดและสุขอนามัย</small> สร้างหลักประกันว่าจะมีการจัดให้มีน้ำและสุขอนามัยสำหรับทุกคน และมีการบริหารจัดการที่ยั่งยืน</p>	<p>15 <small>การปกป้องระบบนิเวศทางบก</small> ปกป้อง ป่าไม้ และระบบนิเวศทางบกอย่างยั่งยืน จัดการป่าไม้อย่างยั่งยืน ต่อสู้กับการกลายสภาพเป็นทะเลทราย หยุดการเสื่อมโทรมของที่ดินและฟื้นสภาพกลับมาใหม่ และหยุดการสูญเสียความหลากหลายทางชีวภาพ</p>
<p>7 <small>พลังงานสะอาดที่ทุกคนเข้าถึงได้</small> สร้างหลักประกันว่าทุกคนเข้าถึงพลังงานสมัยใหม่ในราคาที่สามารถซื้อหาได้ เชื่อถือได้ และยั่งยืน</p>	<p>16 <small>สังคมสงบสุข ยุติธรรม และมีความยุติธรรม</small> ส่งเสริมสังคมที่สงบสุขและครอบคลุมเพื่อการพัฒนาที่ยั่งยืน ให้ทุกคนเข้าถึงความยุติธรรม และสร้างสถาบัน ที่มีประสิทธิภาพ รับผิดชอบ และครอบคลุม ในทุกระดับ</p>
<p>8 <small>การเติบโตทางเศรษฐกิจ</small> ส่งเสริมการเติบโตทางเศรษฐกิจที่ต่อเนื่อง ครอบคลุม และยั่งยืน การจ้างงานเต็มที่มีผลิตภาพและการมีงานที่สมควรสำหรับทุกคน</p>	<p>17 <small>หุ้นส่วนเพื่อการพัฒนาที่ยั่งยืน</small> เสริมความเข้มแข็งให้แก่อกลไกการดำเนินงานและฟื้นฟูสภาพหุ้นส่วนความร่วมมือระดับโลกสำหรับการพัฒนาที่ยั่งยืน</p>
<p>9 <small>โครงสร้างพื้นฐาน การอุตสาหกรรม และการนวัตกรรม</small> สร้างโครงสร้างพื้นฐานที่ความทนทาน ส่งเสริมการพัฒนาอุตสาหกรรมที่ครอบคลุม และยั่งยืน และส่งเสริมนวัตกรรม</p>	
<p>10 <small>ความไม่เสมอภาคภายในและระหว่างประเทศ</small> ลดความไม่เสมอภาคภายในและระหว่างประเทศ</p>	

ความเชื่อมโยงระหว่าง SDGs และ SCI

SDGs เป็นเป้าหมายการพัฒนาที่ได้รับการยอมรับทั่วโลก นอกจากนี้ยังเป็นเป้าหมายที่มีความเป็นวิทยาศาสตร์ กล่าวคือ สามารถวัดปริมาณได้ (quantifiable) หรือสังเกตเห็นได้ (observable) ประเด็นปัญหาเป้าหมายและตัวชี้วัดต่างๆ ของ SDGs นั้นได้รับการพิจารณาจากภาคประชาสังคมและผู้มีส่วนได้เสียในการพัฒนา การใช้ SDGs เพื่อ SCI นั้นจะมีส่วนช่วยให้ตัวชี้วัด SCI มีความน่าเชื่อถือ เป็นที่ยอมรับได้ในสากล และยังมีส่วนให้การพัฒนาตามตัวชี้วัดของ SCI นั้นมีความสอดคล้องกับหลักการพัฒนาของทั่วโลก

ก.2 Gross National Happiness

Gross National Happiness หรือ GNH เป็นตัวชี้วัดความสุขของประเทศภูฏาน³ เป็นรูปแบบการวัดและประเมินผลในหลายมิติ เป้าประสงค์อย่างหนึ่งที่สำคัญของตัวชี้วัดดังกล่าวคือการวัดความเป็นสุขของประชาชนในมุมมองที่มากกว่าเรื่องของเศรษฐกิจ ซึ่งดัชนีดังกล่าวให้ความสำคัญไปถึงเรื่องของความเป็นอยู่ที่ดี การมีความสุขและการอยู่อาศัยอย่างสมบูรณ์ภายในชุมชน ดัชนีดังกล่าวยังสามารถใช้เป็นเครื่องมือชี้วัดประกอบการพัฒนาได้

GNH มีข้อดีคือสามารถวัดเป็นเชิงสถิติ สะท้อนการเพิ่มมากขึ้นของความสุขและพัฒนาการของกลุ่มต่างๆ ได้และยังสะท้อนถึงเอกลักษณ์ของประเทศนั้นๆ ได้เป็นอย่างดี GNH นั้นมี 4 เสาหลัก คือเสาหลักด้านการเมือง เศรษฐกิจ วัฒนธรรมและสิ่งแวดล้อม ประกอบด้วย 9 มิติ (domain)

³ Bhutan's 2015 Gross National Happiness Index



Source: Bhutan's 2015 Gross National Happiness Index

Domain ของภูมามี 9 ประการ แต่ละ domain มี indicator ดังที่แสดงในตาราง

ตารางที่ ก1 ส่วนประกอบของ GNH

Domain	ตัวชี้วัด	น้ำหนัก
Psychological Well-Being	Satisfaction	1/3
	Positive emotions	1/6
	Negative emotions	1/6
	Spirituality	1/3
Health	Number of Healthy days	1/10
	Self reported health status	3/10
	Disability	3/10
	Mental health	3/10
Time use	WORK	1/2
	SLEEP	1/2
Education	Literacy	3/10
	Schooling	3/10
	Value	1/5
	Knowledge index	1/5
Cultural diversity	Speak native language	3/10
	Etiquette	3/10
	Artistic skills	1/5
	Cultural participation	1/5
	Political participation	2/5

Domain	ตัวชี้วัด	น้ำหนัก
Good governance	services	2/5
	Governance performance	1/10
	Fundamental rights	1/10
Community vitality	Donations time & money	3/10
	Family	1/5
	Community relationship	1/5
	Safety	3/10
	Wildlife damage	2/10
Ecological diversity and resilience	Urban issues	2/10
	Responsibility to environment	1/10
	Ecological issues	1/10
Living standard	income	1/3
	Assets	1/3
	Housing	1/3

ความเชื่อมโยงระหว่าง GNH และ SCI

แม้ว่า GNH จะไม่ใช่ตัวชี้วัดการพัฒนานานาชาติที่ใช้ทั่วโลกเช่นเดียวกับ SDGs แต่ GNH มีจุดเด่นที่น่าสนใจซึ่งสามารถนำมาปรับใช้ได้ GNH มีส่วนที่เป็นตัวชี้วัดที่ใช้ในระดับสากล เช่น อัตราการรู้หนังสือ และส่วนที่เป็นเอกลักษณ์ของภูมิกฎหมาย แสดงให้เห็นว่าภูมิกฎหมายมีแบบจำลองการพัฒนาของตนเองและสร้างตัวชี้วัดตามแบบจำลองดังกล่าว

นอกจากนี้ GNH ยังให้ความสำคัญในเรื่องของวัฒนธรรม ทุนทางสังคม และสุขภาพจิต เช่น การถกถาม อารมณ์เชิงบวก ความสัมพันธ์ของคนในชุมชน และการพูดภาษาท้องถิ่น เป็นต้น ตัวแปรในส่วนนี้ไม่อยู่ใน SDGs แต่อาจมีส่วนในการช่วยตอบคำถามว่าทุนเดิมของแต่ละชุมชนนั้นแตกต่างกันอย่างไร และอาจมีบทบาทเป็นตัวแปรควบคุมในการวัดผลของการพัฒนา

ก.3 World Happiness Index⁴

World Happiness Index เป็นการนำเสนอผลสำรวจความสุขของประชากรใน 156 ประเทศ โดยเครือข่ายทางออกเพื่อการพัฒนาอย่างยั่งยืน (SDSN) ในสังกัดองค์การสหประชาชาติริเริ่มขึ้นในปี พ.ศ. 2555 โดยมีการจัดทำรายงานขึ้นในปี พ.ศ. 2555 2556 2558 และ 2559 มีเป้าหมาย “Survey the scientific underpinnings of measuring and understanding subjective well-being.” เพื่อศึกษาความสัมพันธ์

⁴ World Happiness Report 2016, <http://worldhappiness.report/>

ระหว่างความสุขกับตัวแปรที่นอกเหนือไปจากรายได้และเพื่อนำไปสู่การเปลี่ยนแปลงในเชิงนโยบายรัฐเพื่อชีวิตที่ดีขึ้น

World Happiness Index มีลักษณะคือ มีความคล้ายคลึงกับ GNH index แต่เป็นการขยายความเป็นตัวชี้วัดเพื่อเปรียบเทียบระหว่างประเทศ ตัวชี้วัดต่างๆ ไม่ได้มีการเชื่อมโยงกับการดำเนินนโยบาย แต่สามารถสะท้อนผลของนโยบายได้เป็นอย่างดี ถึงแม้ว่า World Happiness Index จะเป็นดัชนีวัดความสุขระดับประเทศ แต่ตัวแปรและขั้นตอนดังกล่าวสามารถนำมาประยุกต์ใช้เพื่อการพัฒนาของประเทศได้เช่นกัน

World Happiness Index ประกอบไปด้วย 6 ตัวแปรคือ

1. GDP per capita : ในเชิงของ purchasing power parity
2. Healthy Life expectancy: ใช้ข้อมูลของ World Health Organization WHO and World Development Indicators (WDI)
3. Social Support (having someone to count on during trouble): ค่าเฉลี่ยของคำตอบจาก Gallop World Poll ว่า ถ้าคุณมีปัญหา คุณมีญาติหรือเพื่อนที่คุณสามารถจะพึ่งพาได้หรือไม่
4. Social Freedom: ค่าเฉลี่ยของคำตอบจาก Gallop World Poll ว่า คุณพอใจหรือไม่พอใจกับเสรีภาพในการตัดสินใจในชีวิต
5. Generosity: ค่าเฉลี่ยที่ผ่านการทำ regression จากคำถามของ Gallop World Poll ว่า คุณได้บริจาคเงินใดหรือไม่ในหนึ่งเดือนที่ผ่านมาเทียบกับ GDP per capita
6. Absent of Corruption: วัดจาก ค่าเฉลี่ยของคำถามจาก Gallop World Poll ว่า คอร์รัปชันมีมากหรือไม่ในภาครัฐ และคอร์รัปชันมีมากหรือไม่ภาคธุรกิจ

ความเชื่อมโยงระหว่าง World Happiness Index และ SCI

ประเทศไทยได้อยู่ในอันดับต้นๆ ของ World Happiness Index โดย ปี 2553-2555 อยู่อันดับ 36 ปี 2555-2557 อยู่อันดับ 34 และล่าสุดปี 2559 ประเทศไทยได้ไต่ขึ้นมาเป็นอันดับ 33

World Happiness Index มีความเป็นสากลเนื่องจากได้มีการริเริ่มโดยเครือข่ายทางออกเพื่อการพัฒนาอย่างยั่งยืน (SDSN) คำถามส่วนใหญ่มาจาก Gallop World Poll ซึ่งสามารถช่วยให้หาข้อมูลในระดับประเทศได้ และสามารถนำคำถามเหล่านี้มาปรับใช้กับการสัมภาษณ์ชุมชน

ก.4 การสำรวจสุขภาพจิต (ความสุข) คนไทย⁵

การสำรวจสุขภาพจิต (ความสุข) คนไทย เป็นความร่วมมือระหว่างกรมสุขภาพจิต กระทรวงสาธารณสุข สำนักงานสถิติแห่งชาติ สำนักงานกองทุนสนับสนุนการสร้างเสริมสุขภาพ และสถาบันวิจัยประชากรและสังคม (มหาวิทยาลัยมหิดล) เพื่อเก็บข้อมูลเกี่ยวกับภาวะสุขภาพจิตของคนไทยโดยอ้างอิงเปรียบเทียบกับสถานะแรงงาน การสำรวจสุขภาพจิตนั้นจึงทำการสำรวจพร้อมทั้งโครงการสำรวจภาวะการทำงานของประชากรและใช้กลุ่มตัวอย่างเดียวกัน

⁵ รายงานการสำรวจสุขภาพจิต (ความสุข) คนไทย พ.ศ.2558

นิยามสุขภาพจิตของกรมสุขภาพจิต คือ “สภาพชีวิตที่เป็นสุขอันเป็นผลจากการมีความสามารถในการจัดการปัญหาในการดำเนินชีวิต มีศักยภาพที่จะพัฒนาตนเองเพื่อคุณภาพชีวิตที่ดี โดยครอบคลุมถึงความดีงามภายในจิตใจ ภายใต้สภาพสังคมและสิ่งแวดล้อมที่เปลี่ยนแปลงไป” แบบสอบถามการสำรวจสุขภาพจิตมีคำถามแบ่งเป็นสองส่วน คือ ส่วนที่ถามเกี่ยวกับภาวะสุขภาพจิตโดยรวม และส่วนที่ถามเกี่ยวกับองค์ประกอบหลักของสุขภาพจิตทั้งหมด 5 ด้าน แต่ละด้านประกอบด้วยคะแนน 9 คะแนน รวมเป็น 45 คะแนน ดังนี้

1. สภาพจิตใจ ประกอบด้วย

1.1 ความรู้สึกที่ดี ประกอบด้วย ความรู้สึกพึงพอใจ สบายใจ ภูมิใจ

1.2 ความรู้สึกที่ไม่ดี ประกอบด้วย ความรู้สึกผิดหวัง มีทุกข์ เบื่อหน่าย

2. สมรรถภาพของจิตใจ คือ ความสามารถของจิตใจในการสร้างความสัมพันธ์กับผู้อื่น และการจัดการปัญหาต่างๆ ที่เกิดขึ้น เพื่อการดำเนินชีวิตอย่างปกติสุข

3. คุณภาพของจิตใจ คือ คุณลักษณะที่ดีงามของจิตใจในการดำเนินชีวิตอย่างเกิดประโยชน์ต่อตนเองและสังคม แม้บางครั้งจะต้องเสียสละความสุขสบายหรือทรัพย์สินส่วนตัวบ้างก็ตาม

4. ปัจจัยสนับสนุน คือ ปัจจัยต่างๆ ที่สนับสนุนให้บุคคลมีสุขภาพจิตดี เช่น ความเชื่อ ความสามารถในการทำงาน สิ่งแวดล้อม ความรู้สึกมั่นคง เป็นต้น

ก.5 ข้อมูลความจำเป็นพื้นฐาน (จปฐ.)⁶

สมุดแผนที่ข้อมูลความจำเป็นพื้นฐาน (จปฐ.) เป็นข้อมูลของกรมพัฒนาชุมชน กระทรวงมหาดไทย ทำการสำรวจในระดับครัวเรือน จปฐ. แสดงถึงฐานะความจำเป็นของคนในครัวเรือนด้านต่างๆ ที่เกี่ยวข้องกับคุณภาพชีวิต โดยมีหลักการว่ามนุษย์ควรมีคุณภาพชีวิตที่ไม่น้อยไปกว่าคุณภาพชีวิตขั้นต่ำ ดังนั้นหากครัวเรือนที่พบมีคุณสมบัติไม่ตรงกับตัวชี้วัดแต่ละด้าน จะถือว่าไม่ผ่านตัวชี้วัดนั้น ในช่วงปี พ.ศ. 2545-2549 ตัวชี้วัดมีทั้งหมด 6 หมวด ปี พ.ศ. 2560-2564 มี 5 หมวด 31 ตัวชี้วัด การสำรวจนั้นสำรวจโดยกรรมการหมู่บ้าน สมาชิกสภา อบต. ผู้นำชุมชน หัวหน้าคุ้ม และอาสาสมัคร ตัวชี้วัด 5 ด้านของจปฐ. ได้แก่

หมวดที่ 1 สุขภาพ มี 7 ตัวชี้วัด

หมวดที่ 2 สภาพแวดล้อม มี 7 ตัวชี้วัด

หมวดที่ 3 การศึกษา มี 5 ตัวชี้วัด

หมวดที่ 4 การมีงานทำและรายได้ มี 4 ตัวชี้วัด

หมวดที่ 5 ค่านิยม มี 8 ตัวชี้วัด

โดย ตัวชี้วัดในแต่ละหมวดแสดงไว้ ดังนี้

⁶ สมุดแผนที่ข้อมูลความจำเป็นพื้นฐาน (จปฐ.) 8 ตัวชี้วัด ศูนย์ข้อมูลพัฒนาชนบท กรมการพัฒนาชุมชน กระทรวงมหาดไทย

หมวดที่ 1 : สุขภาพ มี 7 ตัวชี้วัด

	หน่วย
1 เด็กแรกเกิดมีน้ำหนัก 2,500 กรัม ขึ้นไป	คน
2 เด็กแรกเกิด ได้กินนมแม่อย่างเดียวอย่างน้อย 6 เดือนแรกติดต่อกัน	คน
3 เด็กแรกเกิดถึง 12 ปี ได้รับวัคซีนป้องกันโรคครบตามตารางสร้างเสริมภูมิคุ้มกันโรค	คน
4 ครักวเรือนกินอาหารถูกสุขลักษณะ ปลอดภัย และได้มาตรฐาน	ครักวเรือน
5 ครักวเรือนมีการใช้ยาเพื่อบำบัด บรรเทาอาการเจ็บป่วยเบื้องต้นอย่างเหมาะสม	ครักวเรือน
6 คนอายุ 35 ปีขึ้นไป ได้รับการตรวจสุขภาพประจำปี	คน
7 คนอายุ 6 ปีขึ้นไป ออกกำลังกายอย่างน้อยสัปดาห์ละ 3 วันๆ ละ 30 นาที	คน

หมวดที่ 2 : สภาพแวดล้อม มี 7 ตัวชี้วัด

	หน่วย
8 ครักวเรือนมีความมั่นคงในที่อยู่อาศัย และบ้านมีสภาพคงทนถาวร	ครักวเรือน
9 ครักวเรือนมีน้ำสะอาดสำหรับดื่มและบริโภคเพียงพอตลอดปีอย่างน้อยคนละ 5 ลิตรต่อวัน	ครักวเรือน
10 ครักวเรือนมีน้ำใช้เพียงพอตลอดปี อย่างน้อยคนละ 45 ลิตรต่อวัน	ครักวเรือน
11 ครักวเรือนมีการจัดบ้านเรือนเป็นระเบียบเรียบร้อย สะอาด และถูกสุขลักษณะ	ครักวเรือน
12 ครักวเรือนไม่ถูกรบกวนจากมลพิษ	ครักวเรือน
13 ครักวเรือนมีการป้องกันอุบัติเหตุและภัยธรรมชาติอย่างถูกวิธี	ครักวเรือน
14 ครักวเรือนมีความปลอดภัยในชีวิตและทรัพย์สิน	ครักวเรือน

หมวดที่ 3 : การศึกษา มี 5 ตัวชี้วัด

	หน่วย
15 เด็กอายุ 3-5 ปี ได้รับการเลี้ยงดูเตรียมความพร้อมก่อนวัยเรียน	คน
16 เด็กอายุ 6-14 ปี ได้รับการศึกษาภาคบังคับ 9 ปี	คน
17 เด็กจบชั้น ม.3 ได้เรียนต่อชั้น ม.4 หรือเทียบเท่า	คน
18 คนในครักวเรือนที่จบการศึกษาภาคบังคับ 9 ปี ที่ไม่ได้เรียนต่อและยังไม่มีงานทำ ได้รับการฝึกอบรมด้านอาชีพ	คน
19 คนอายุ 15-59 ปี อ่าน เขียนภาษาไทย และคิดเลขอย่างง่ายได้	คน

หมวดที่ 4 : การมีงานทำและรายได้ มี 4 ตัวชี้วัด

	หน่วย
20 คนอายุ 15-59 ปี มีอาชีพและรายได้	คน
21 คนอายุ 60 ปีขึ้นไป มีอาชีพและรายได้	คน
22 รายได้เฉลี่ยของคนในครักวเรือนต่อปี	บาท
23 ครักวเรือนมีการเก็บออมเงิน	ครักวเรือน

หมวดที่ 5 : คำนิยม มี 8 ตัวชี้วัด

	หน่วย
24 คนในครัวเรือนไม่ดื่มสุรา	คน
25 คนในครัวเรือนไม่สูบบุหรี่	คน
26 คนอายุ 6 ปีขึ้นไป ปฏิบัติกิจกรรมทางศาสนาอย่างน้อยสัปดาห์ละ 1 ครั้ง	คน
27 ผู้สูงอายุ ได้รับการดูแลจากครอบครัว ชุมชน ภาครัฐ หรือภาคเอกชน	คน
28 ผู้พิการ ได้รับการดูแลจากครอบครัว ชุมชน ภาครัฐ หรือภาคเอกชน	คน
29 ผู้ป่วยโรคเรื้อรัง ได้รับการดูแลจากครอบครัว ชุมชน ภาครัฐ หรือภาคเอกชน	คน
30 ครัวเรือนมีส่วนร่วมทำกิจกรรมสาธารณะเพื่อประโยชน์ของชุมชน หรือท้องถิ่น	ครัวเรือน
31 ครอบครัวมีความอบอุ่น	ครัวเรือน

ก.6 ข้อมูลพื้นฐานระดับหมู่บ้าน (กชช. 2ค)⁷

ข้อมูลพื้นฐานระดับหมู่บ้าน หรือ กชช. 2ค เป็นข้อมูลที่ได้รับผิดชอบโดยกรมพัฒนาชุมชน กระทรวงมหาดไทย ทำการสำรวจเกี่ยวกับสภาพเศรษฐกิจสังคมระดับหมู่บ้าน เพื่อให้เห็นสภาพทั่วไปและปัญหาต่างๆ โดยทำการจัดเก็บข้อมูลทุก 2 ปี ตัวชี้วัดของ กชช. 2ค มีทั้งหมด 6 ด้านและตัวชี้วัดมี 3 ระดับคือ 1 = ปัญหามาก 2 = ปัญหาน้อย 3 = ปัญหาไม่มี/ไม่มี

ตัวชี้วัด กชช. 2ค มีดังนี้

1. โครงสร้างพื้นฐาน

ตัวชี้วัดที่ 1	ถนน
ตัวชี้วัดที่ 2	น้ำดื่ม
ตัวชี้วัดที่ 3	น้ำใช้
ตัวชี้วัดที่ 4	น้ำเพื่อการเกษตร
ตัวชี้วัดที่ 5	ไฟฟ้า
ตัวชี้วัดที่ 6	การมีที่ดินทำกิน
ตัวชี้วัดที่ 7	การติดต่อสื่อสาร

2. สภาพพื้นฐานทางเศรษฐกิจ

ตัวชี้วัดที่ 8	การมีงานทำ
ตัวชี้วัดที่ 9	การทำงานในสถานประกอบการ
ตัวชี้วัดที่ 10	ผลผลิตจากการทำนา
ตัวชี้วัดที่ 11	ผลผลิตจากการทำไร่
ตัวชี้วัดที่ 12	ผลผลิตจากการทำเกษตรอื่นๆ

⁷ รายงานหมู่บ้านชนบทไทย จากข้อมูลพื้นฐานระดับหมู่บ้าน (กชช. 2ค) ปี 2559 กรมพัฒนาชุมชน กระทรวงมหาดไทย

- ตัวชี้วัดที่ 13 การประกอบอุตสาหกรรมในครัวเรือน
ตัวชี้วัดที่ 14 การได้รับประโยชน์จากการมีสถานที่ท่องเที่ยว

3. สุขภาวะและอนามัย

- ตัวชี้วัดที่ 15 ความปลอดภัยในการทำงาน
ตัวชี้วัดที่ 16 การป้องกันโรคติดต่อ
ตัวชี้วัดที่ 17 การกีฬา

4. ความรู้และการศึกษา

- ตัวชี้วัดที่ 18 การได้รับการศึกษา
ตัวชี้วัดที่ 19 อัตราการเรียนรู้ต่อของประชาชน
ตัวชี้วัดที่ 20 ระดับการศึกษาของประชาชน

5. การมีส่วนร่วมและความเข้มแข็งของชุมชน

- ตัวชี้วัดที่ 21 การเรียนรู้โดยชุมชน
ตัวชี้วัดที่ 22 การได้รับความคุ้มครองทางสังคม
ตัวชี้วัดที่ 23 การมีส่วนร่วมของชุมชน
ตัวชี้วัดที่ 24 การรวมกลุ่มของชุมชน
ตัวชี้วัดที่ 25 การเข้าถึงแหล่งเงินทุน

6. ทรัพยากรธรรมชาติและสิ่งแวดล้อม

- ตัวชี้วัดที่ 26 คุณภาพดิน
ตัวชี้วัดที่ 27 คุณภาพน้ำ
ตัวชี้วัดที่ 28 การปลูกป่าหรือไม้ยืนต้น
ตัวชี้วัดที่ 29 การใช้ประโยชน์ที่ดิน
ตัวชี้วัดที่ 30 การจัดการสภาพสิ่งแวดล้อม

7. ความเสี่ยงของชุมชนและภัยพิบัติ

- ตัวชี้วัดที่ 31 ความปลอดภัยจากยาเสพติด
ตัวชี้วัดที่ 32 ความปลอดภัยจากภัยพิบัติ
ตัวชี้วัดที่ 33 ความปลอดภัยจากความเสี่ยงในชุมชน

ความเชื่อมโยงระหว่างตัวชี้วัดระดับสากลและตัวชี้วัดของไทย

MDGs เป็นเป้าหมายการพัฒนาในเรื่องของเศรษฐกิจและสังคม SDGs นั้นเป็นการพัฒนาต่อจาก MDGs และได้เพิ่มมิติเรื่องสิ่งแวดล้อมเข้ามา SDGs มีความเป็นสากลและเป็นแนวทางในการพัฒนาที่ได้รับการยอมรับทั่วโลก อย่างไรก็ตาม SDGs ไม่ได้มีเรื่องของวัฒนธรรมหรือสภาพจิตใจ ซึ่งเป็นมิติที่ GNH และ World Happiness Index ให้ความสำคัญ

ทั้งตัวชี้วัดของกรมสุขภาพจิต จปฐ. และ กชช. 2ค มีการวัดทั้งในเรื่องของสังคม ความรู้สึก ความสัมพันธ์ของชุมชนรวมถึงวัฒนธรรม ดังนั้น ตัวชี้วัดของไทยจึงอาจนำมาปรับใช้กับสากลได้ นอกจากนี้ ตัวชี้วัดของ จปฐ. กชช. 2ค ยังมีตัวชี้วัดบางตัวที่ตรงกับ SDGs ความสัมพันธ์ระหว่างตัวชี้วัดแต่ละตัวแสดงให้เห็นตามตารางต่อไปนี้

ตารางที่ ก2 ความสัมพันธ์ระหว่าง SDGs กับ จปฐ.

SDGs		จปฐ.	
No.	ตัวชี้วัด	No.	ตัวชี้วัด
1	สัดส่วนของประชากรที่มีรายได้ต่ำกว่า \$1.25 (PPP)	23.1	ครัวเรือนมีรายได้ไม่น้อยกว่า 30,000 บาทต่อปี
2	สัดส่วนของประชากรที่ต่ำกว่าเส้นความยากจน	23.1	ครัวเรือนมีรายได้ไม่น้อยกว่า 30,000 บาทต่อปี
3	ดัชนีวัดความยากจนหลายมิติ	8	ครัวเรือนมีความมั่นคงในที่อยู่อาศัยและบ้านมีสภาพคงทนถาวร
		11	ครัวเรือนมีการจัดบ้านเป็นระเบียบเรียบร้อย สะอาด และถูกสุขลักษณะ ครบทุกเรื่อง
11	ร้อยละของเด็กทารกอายุต่ำกว่า 6 เดือนที่ได้รับน้ำนมจากแม่	3.2	อายุระหว่าง 0-6 เดือนได้รับนมแม่สม่ำเสมอหรือไม่ เน้นว่านมแม่อย่างเดียว
19	ร้อยละของเด็กที่ได้รับการฉีดภูมิคุ้มกัน	2.2	เด็กแรกเกิดถึง 12 ปีได้รับวัคซีนป้องกันครบตามตารางส่งเสริมการป้องกันหรือไม่
24	ร้อยละของประชากร รวมเด็กที่อายุต่ำกว่า 5 ปีที่มีน้ำหนักเกินเกณฑ์หรืออ้วนเกินไป	1.2	เด็กแรกเกิดในครอบครัวมีน้ำหนักไม่น้อยกว่า 2500 กรัม
34	ร้อยละของเด็กผู้หญิงและเด็กผู้ชายที่มีความหลากหลายทางทักษะพื้นฐาน ความรู้ และค่านิยมทัศนคติศาสตร์ ในระดับประถมตอนปลาย	17	เด็ก 6-14 ปีได้รับการศึกษาภาคบังคับ 9 ปี
35	อัตราของเด็กผู้หญิงและเด็กผู้ชายที่สำเร็จการศึกษาระดับมัธยมศึกษา	17	เด็ก 6-14 ปีได้รับการศึกษาภาคบังคับ 9 ปี
36	ร้อยละของเด็กผู้หญิงและเด็กผู้ชายที่มีความหลากหลายทางการเรียนรู้ ความรู้ และทัศนคติศาสตร์ ในระดับประถมตอนปลาย สามารถอ่านและคำนวณทางคณิตศาสตร์ได้ ในระดับมัธยมศึกษาตอนต้น	18	เด็กจบชั้นม.3 ได้รับการศึกษาต่อในระดับมัธยมปลาย
69	ค่ากลางของมลพิษภายในอากาศ (PM10 และ PM2.5)	12	ครัวเรือนไม่ถูกรบกวนจากมลพิษ

ที่มา: สถาบันวิจัยเพื่อการพัฒนาประเทศไทย

ตารางที่ ก3 ความสัมพันธ์ระหว่าง SDGs กับ กชช. 2ค

SDGs		กชช. 2 ค.	
No	ตัวชี้วัด	No	ตัวชี้วัด
6	ความสูญเสียจากภัยพิบัติทางธรรมชาติ ทั้งเหตุการณ์ที่เกี่ยวข้องกับการเปลี่ยนแปลงสภาพภูมิอากาศและไม่เกี่ยวข้อง	32	จำนวนครัวเรือนที่ประสบภัยธรรมชาติ
13	ช่องว่างของผลผลิตพืช (ผลผลิตจริงตามร้อยละของผลผลิตที่มีศักยภาพหรือน้ำที่มีจำกัด)	10	จำนวนพื้นที่ทำนา ครัวเรือนที่ทำนา ผลผลิตที่ได้รับ
		11	ชนิดของพืชไร่อายุสั้นและอายุยาวที่ปลูกมากที่สุด พื้นที่ทั้งหมด ผลผลิตที่ได้รับ
			พืชไร่อายุสั้น จำนวนครัวเรือนที่ปลูก พท.ที่ใช้ ผลผลิตที่ได้รับ ราคา รายได้
		12	การทำสวนยาง จำนวนครัวเรือนที่ปลูก พท.ที่ใช้ ผลผลิตที่ได้รับ ราคา รายได้
47	ร้อยละของน้ำเสียที่ถูกบำบัด	30	มีการจัดการขยะมูลฝอยอย่างถูกต้องและมีการบำบัดน้ำเสียหรือไม่
48	ตัวชี้วัดการจัดการทรัพยากรน้ำ	4	มีน้ำเพียงพอสำหรับพื้นที่เพาะปลูกของหมู่บ้านหรือไม่
49	สัดส่วนของทรัพยากรน้ำที่ใช้	3	ครัวเรือนมีน้ำใช้เพียงพอตลอดทั้งปี
51	ส่วนแบ่งประชากรการเข้าถึงไฟฟ้า เพื่อการใช้ขั้นพื้นฐาน	5	ร้อยละของครัวเรือนที่มีไฟฟ้าใช้
57	การรับรองการดำเนินงานเกี่ยวกับแรงงานภายใต้มาตรฐาน ILO รวมไปถึงการบังคับใช้กฎหมายในทางปฏิบัติ	8	คนอายุ 15-60 ปีเต็ม มีการประกอบอาชีพและมีรายได้ จำนวน...คน คิดเป็นร้อยละ.....
58	ร้อยละของการเข้าถึงถนนในทุกฤดู (ร้อยละจากระยะทางของถนนทั้งหมด กม.)	1	ถนนเส้นทางหลักภายในหมู่บ้านใช้การได้ดีหรือไม่ อย่างไร (ในทุกฤดู)
71	ร้อยละของขยะมูลฝอยภายในเมืองที่มีการจัดเก็บและจัดการอย่างถูกวิธี	30	1) มีการจัดการขยะมูลฝอยอย่างถูกต้องหรือไม่ 2) มีการบำบัดน้ำเสีย หรือไม่
83	การเปลี่ยนแปลงในพื้นที่ป่าไม้และที่ดินเพาะปลูก (พัฒนาจาก MDG)	29	1.พื้นที่ทำการเกษตรทั้งหมด...ไร่ 2.พื้นที่ทั้งหมดของหมู่บ้าน....ไร่
84	ร้อยละของพื้นที่ป่าไม้ภายใต้การดูแลต่อพื้นที่ป่าไม้ทั้งหมด	28	จำนวนพื้นที่หมู่บ้านในเขตป่าสงวน พื้นที่ปลูกป่าไม้ยืนต้น
85	การเปลี่ยนแปลงของที่ดินทำกินหรือปัญหาดินเสื่อมโทรม	6	จำนวนครัวเรือนที่ต้องเช่าที่ดินบางส่วน และ ที่ต้องเช่าทั้งหมด ในการเลี้ยงชีพ
		26	ที่ดินส่วนใหญ่ของหมู่บ้านมีคุณภาพ-ไม่มีปัญหาเรื่องคุณภาพดิน/มีปัญหาเรื่องดิน

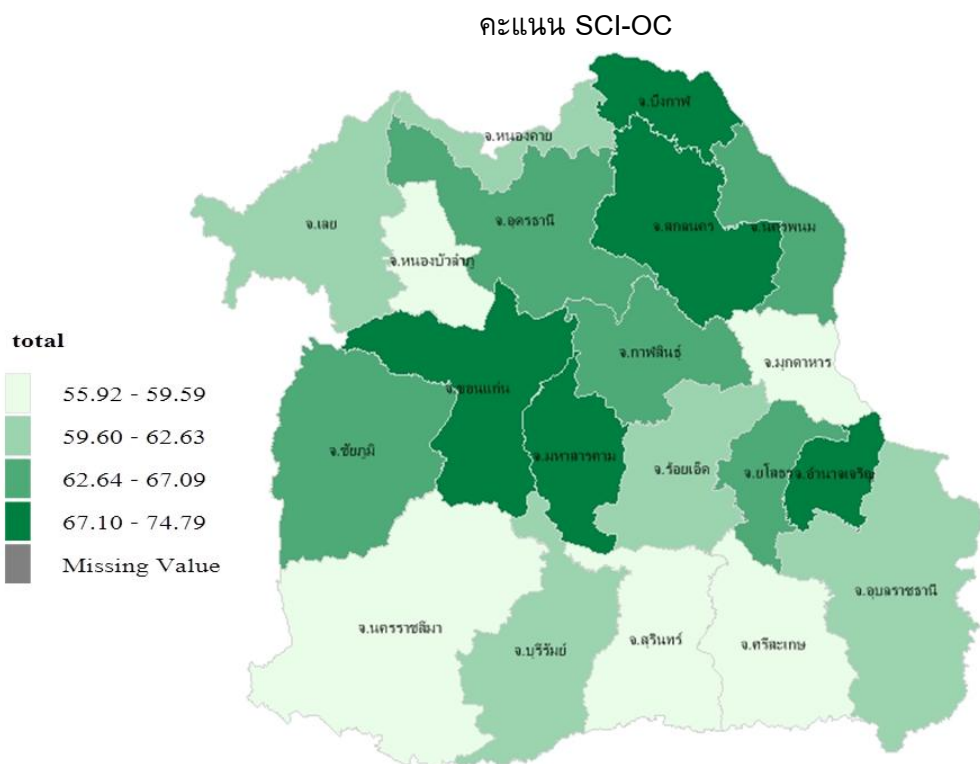
ที่มา: สถาบันวิจัยเพื่อการพัฒนาประเทศไทย

ตารางที่ ก4 ความสัมพันธ์ระหว่าง GNH กับตัวชี้วัดของกรมสุขภาพจิต

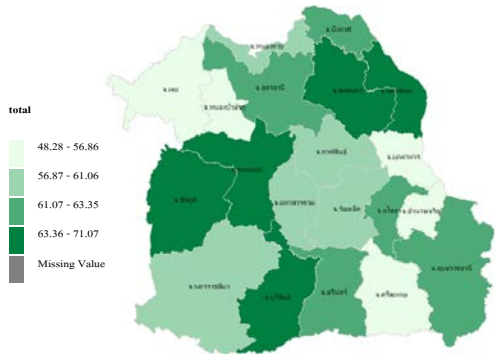
กรมสุขภาพจิต	GNH	
	Domain	Indicators
ความรู้สึกรดี	Psychological wellbeing	Life satisfaction, Positive emotion, and negative emotion
ความรู้สึกรไม่ดี		
สมรรถภาพของจิตใจ		
คุณภาพของจิตใจ	Community Vitality	Donation
ปัจจัยสนับสนุน	Community Vitality	Family

ที่มา: สถาบันวิจัยเพื่อการพัฒนาประเทศไทย

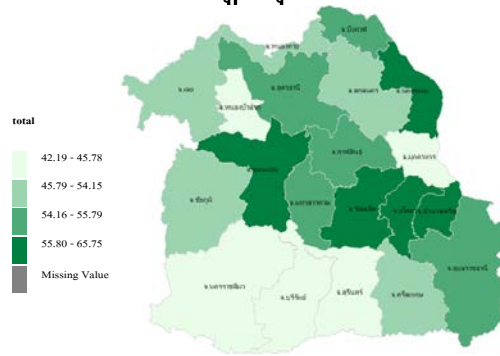
ภาคผนวก ข แบบจำลองคะแนน SCI-S4S และ SCI-OC
แยกตามจังหวัดในภาคตะวันออกเฉียงเหนือ



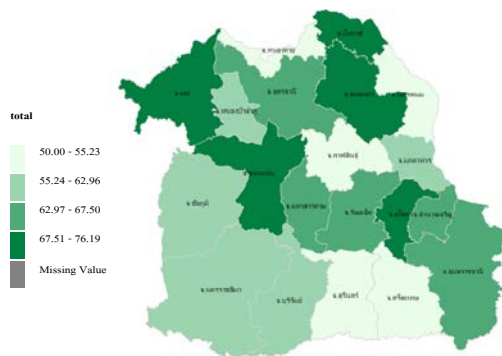
พอประมาณ (moderation)



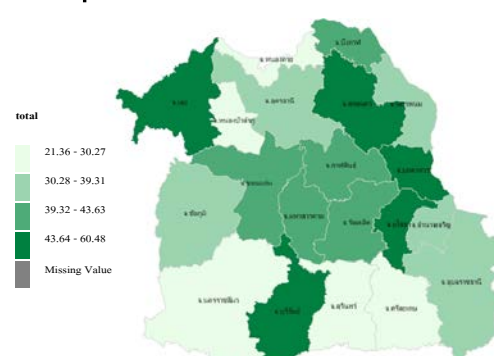
การมีภูมิคุ้มกัน (resilience)



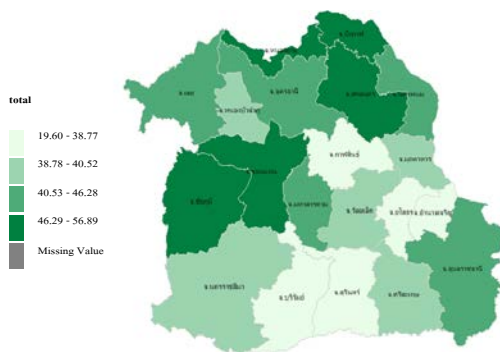
รอบคอบ ระมัดระวัง (prudence)



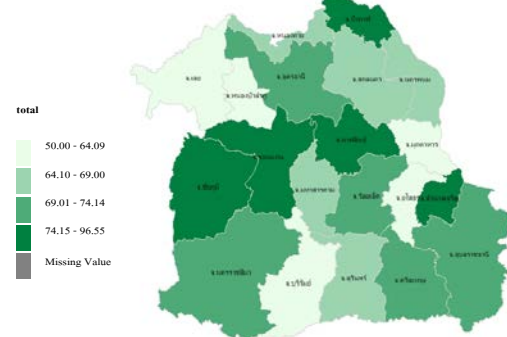
ทุนทางสังคม (social capital)



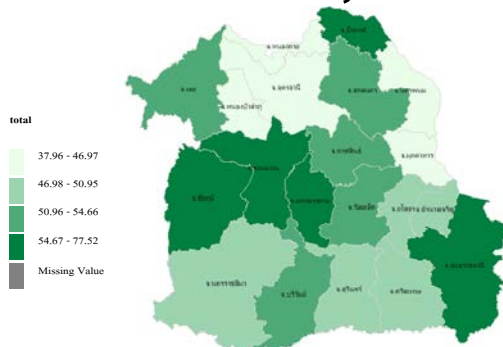
ความรู้ (knowledge)



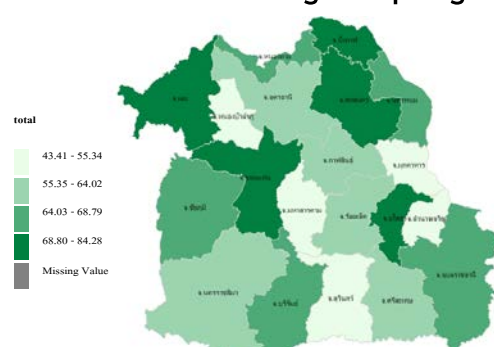
ความเพียร (perseverance)



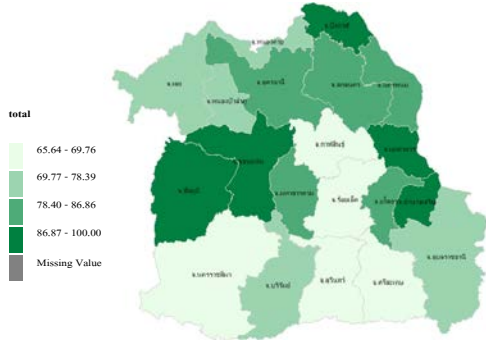
ความซื่อสัตย์ (honesty)



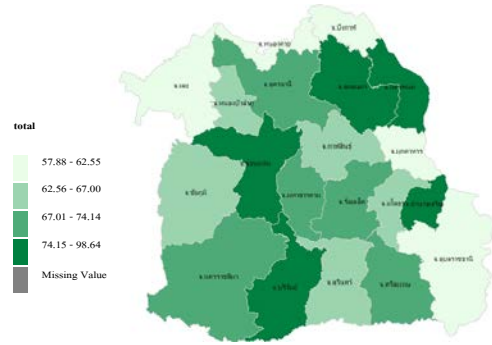
แบ่งปัน ช่วยเหลือ (Sharing/helping)



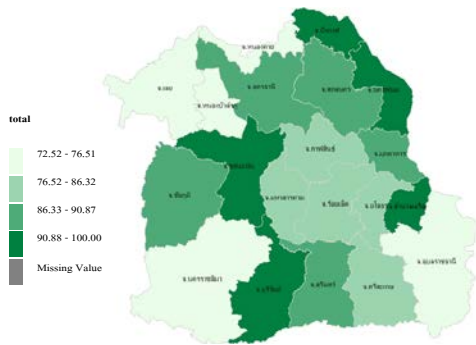
ความมีเหตุผล (reasonableness)



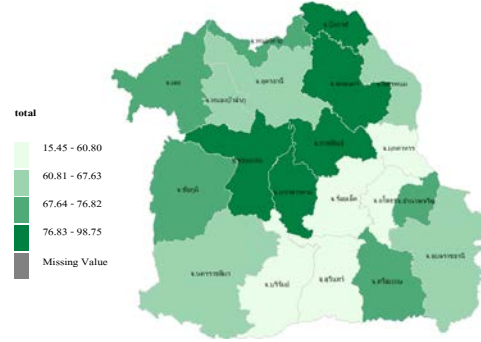
พึ่งตนเอง (self reliance)



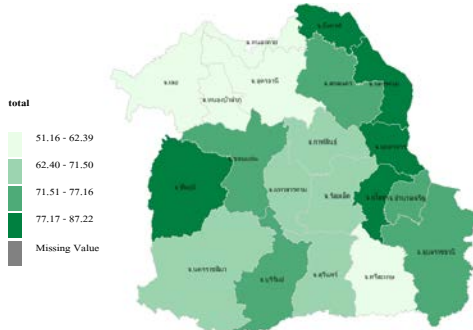
จิตสาธารณะ (public mind)



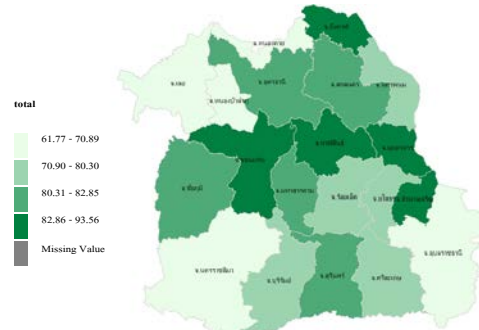
นวัตกรรม (innovation)



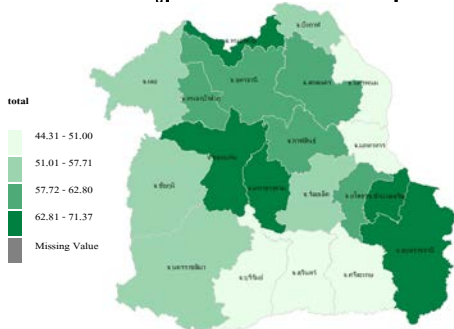
รู้ รัก สามัคคี (Social coherence)



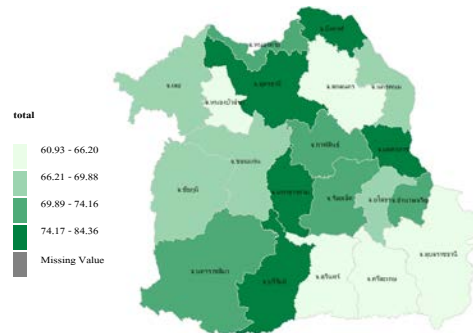
ระเบิดจากข้างใน (explosion within)



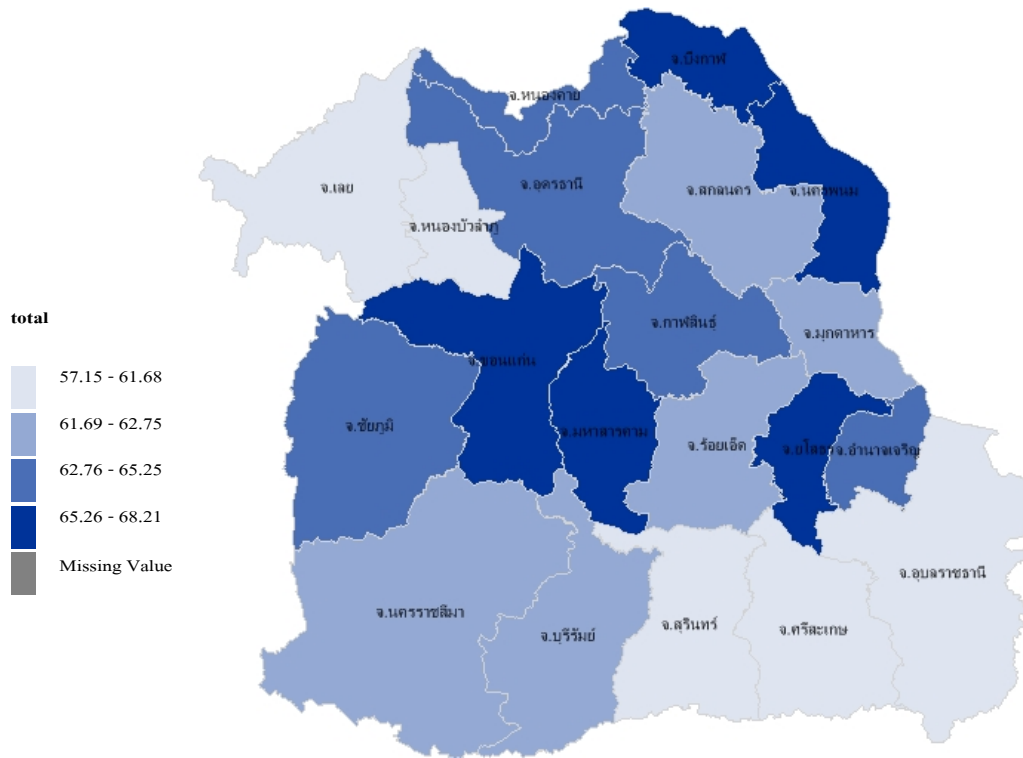
ความเป็นผู้นำ (leadership)



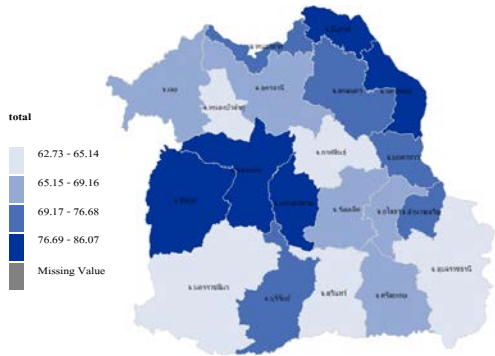
ทุนทางสิ่งแวดล้อม (environment)



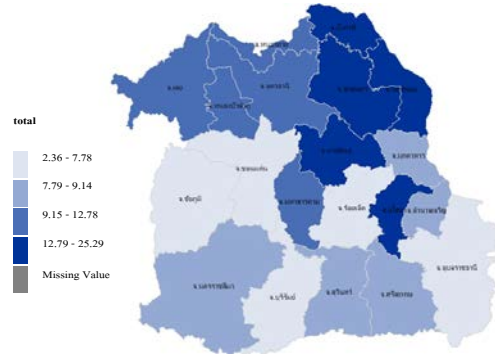
คะแนน SCI-OC



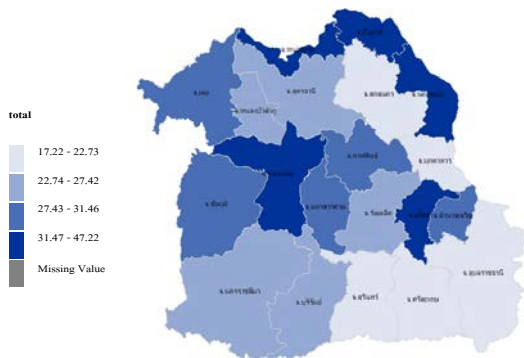
ความสุข (happiness)



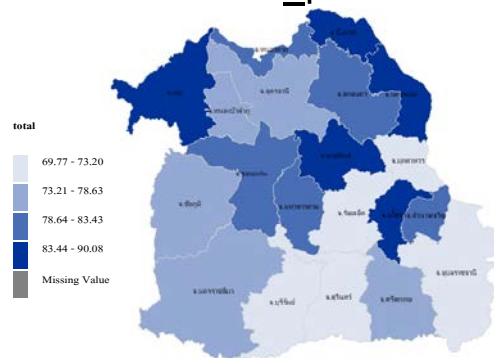
รายจ่าย (expenditure ratio)



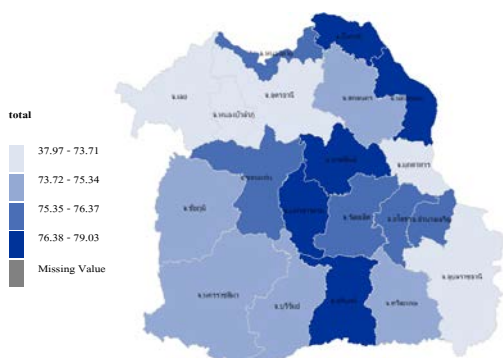
รายได้ (income ratio)



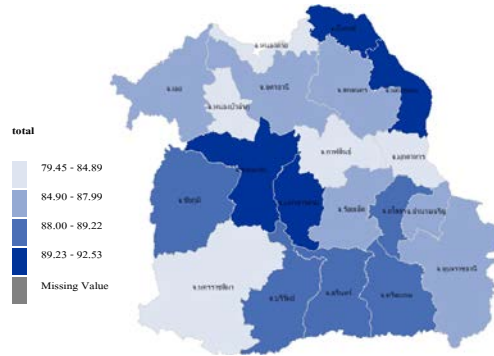
ไม่จน (not_poor)



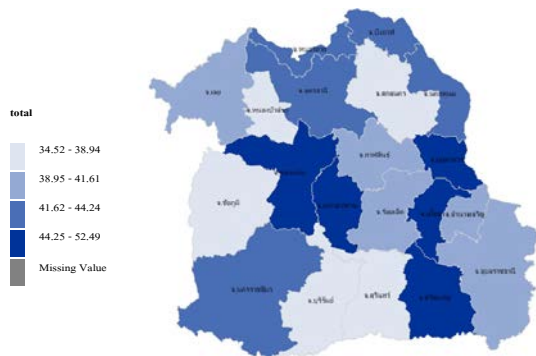
การศึกษา (education)



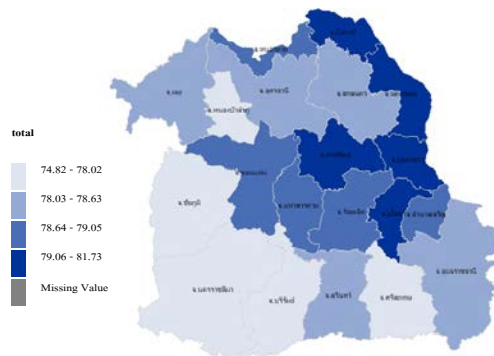
สุขภาพ (health)



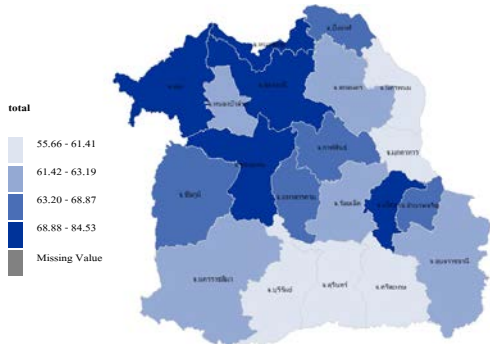
การมีงานทำ (employ)



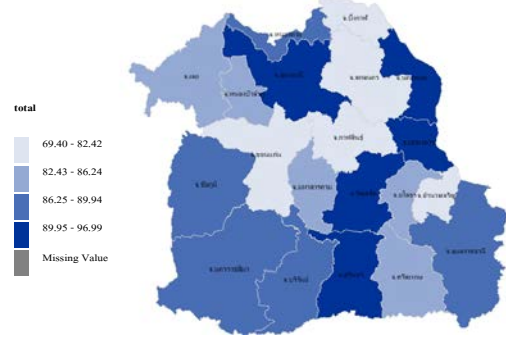
สภาพที่อยู่อาศัย (decent_house)



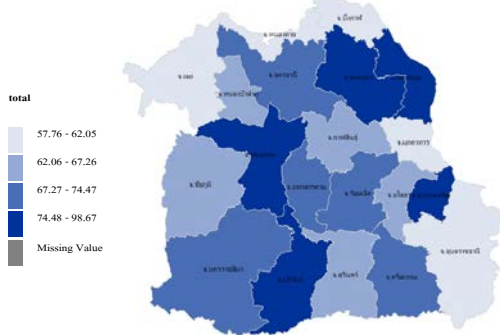
ทรัพย์สิน (asset)



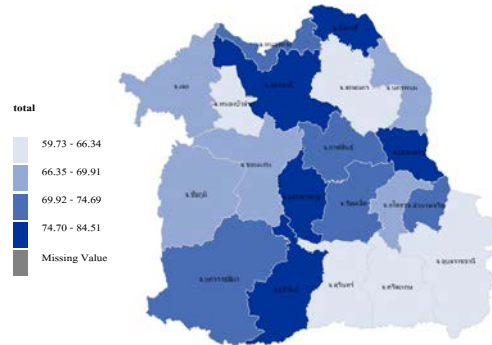
ความเท่าเทียม (inequity)



พึ่งตนเอง (self_reliance)



สิ่งแวดล้อม (environment)



**ภาคผนวก ค. สรุปการเยี่ยมชมกิจกรรมโครงการปิดทองหลังพระ จ.กาฬสินธุ์และเวที
ประมวลผลการวิจัยและจัดทำแผนกิจกรรมแก้ไขปัญหาชุมชนโครงการ
ห้วยคล้ายเข้มแข็ง จ.อุดรธานี**

คณะทำงานได้เข้าเยี่ยมชมโครงการของมูลนิธิปิดทองหลังพระ จ.กาฬสินธุ์และและเวทีประมวลผลการวิจัยและจัดทำแผนกิจกรรมแก้ไขปัญหาชุมชนโครงการห้วยคล้ายเข้มแข็ง จ.อุดรธานี เมื่อวันที่ 2-5 กันยายน พ.ศ. 2559 โดยมีกิจกรรมดังนี้

1. รับฟังบรรยายสรุปภาพรวมการดำเนินงาน โดยรับฟังว่าทางโครงการได้เริ่มต้นจากปัญหาที่ว่าในพื้นที่มีปัญหาในเรื่องของการเก็บกักน้ำ ทางมูลนิธิมันพัฒนาจึงเข้ามาพัฒนาพื้นที่ โดยเริ่มต้นจากการสำรวจสภาพของพื้นที่ แล้วจึงเริ่มกระบวนการพัฒนาจากคน ผลสำเร็จปัจจุบันคือทางพื้นที่สามารถบริหารจัดการน้ำได้และประชาชนที่เข้าร่วมโครงการมีชีวิตความเป็นอยู่ที่ดีขึ้น
2. รับฟังบรรยายผลการดำเนินงานโครงการ การติดตามและการบูรณาการอย่างมีส่วนร่วม โดยรับฟังว่าการแก้ปัญหาอ่างเก็บน้ำต้องใช้องค์ความรู้หลายด้าน และได้รับความช่วยเหลือจากหลายหน่วยงาน
3. รับฟังบรรยายผลการดำเนินงานโครงการ การติดตามและประเมินผล โครงการพัฒนาแก้มลิงหนองเลิงเปือยฯ โดยรับฟังว่าทางผู้วิจัยได้มีการเก็บข้อมูล สร้างฐานข้อมูลและวัดตัวชี้วัดการพัฒนาต่างๆ
4. รับฟังบรรยายสรุปกระบวนการพัฒนาคน ภายใต้โครงการพัฒนาแก้มลิงหนองเลิงเปือยฯ
5. ดูพื้นที่แปลงต้นแบบ

บทเรียนและข้อสรุปที่ได้จากโครงการของมูลนิธิปิดทองหลังพระ จ.กาฬสินธุ์ มีดังนี้

1. ทักษะคติมีสำคัญในการพัฒนาชุมชน ดังนั้นการแก้ปัญหาจึงอาจจะต้องเริ่มจากการปรับเปลี่ยนความคิด หลักคุณธรรมและความรับผิดชอบนั้นควรที่จะวัดออกมาให้เป็นตัวเลขได้ เช่น วัดจากความสม่ำเสมอของการจัดบันทึกค่าใช้จ่าย (จากพระอาจารย์มหาสุภาพ พุทธิวิริโย)
2. การพัฒนานั้นต้องเริ่มจากตัวคนในชุมชนเอง แล้วจึงขยายออก (หลักการระเบิดจากข้างใน) ให้ชุมชนรับรู้ถึงความเป็นเจ้าของทรัพยากรที่ใช้ร่วมกัน (Micro to Macro กล่าวคือ เริ่มจากหน่วยที่เล็กที่สุด คือตัวคน ไปยังครอบครัว ชุมชน และขยายไปยังชุมชนอื่นๆ)
3. คนที่ประสบความสำเร็จในการพัฒนาสามารถเป็นผู้ถ่ายทอดความรู้ให้แก่ผู้อื่นได้ สภาพชีวิตความเป็นอยู่ของคนในโครงการดีขึ้น สามารถดึงผู้คนที่ย้ายไปทำงานที่อื่นให้กลับมาได้
4. การทำงานต้องได้รับความร่วมมือจากทุกภาคส่วน ปิดทองฯ สามารถดึงหน่วยงานต่างๆ ให้มารวมมือกันได้
5. หลักการของเศรษฐกิจพอเพียงแฝงอยู่ในเรื่องของทัศนคติและการอบรม เช่น การมีความรู้ ความมีเหตุมีผล ประหยัด อดออม

6. งานวิจัยของดร. ภูมิสิทธิ์ มหาสุวีระและทีมมหาวิทยาลัยขอนแก่นมีการเก็บข้อมูลทางเศรษฐกิจและสังคม เช่น รายได้ เงินออมไว้บางส่วน อาจใช้เป็นจุดเริ่มต้นเกี่ยวกับการเก็บข้อมูลระดับชุมชนได้

ในส่วนของโครงการห้วยคล้ายเข้มแข็งและเวทีประมวลผลการวิจัยและจัดทำแผนกิจกรรมแก้ไขปัญหาชุมชนโครงการห้วยคล้ายเข้มแข็ง จ.อุดรธาณินั้น เป็นโครงการที่สร้างนักวิจัยในชุมชนขึ้นมา เพื่อให้คนในชุมชนสามารถวิเคราะห์และวางแนวทางการจัดการน้ำตามแนวท่อชุมชน

1. แนวทางการแก้ไขปัญหาสารเคมีในชุมชน เป็นการแก้ปัญหาเพื่อลดการใช้สารเคมีในการปลูกพืช
2. แนวทางการจัดการองค์กร/คนในชุมชนแก้ปัญหาที่เกิดขึ้นในชุมชนด้วยตัวเอง
3. แนวทางการจัดการน้ำตามแนวท่อชุมชน เป็นการแก้ปัญหาคารสร้างท่อและ และการแบ่งการใช้แหล่งน้ำในชุมชน

นอกจากโครงการการสร้างนักวิจัยในชุมชนดังที่กล่าวมาแล้ว ทางบ้านโคกล่ามยังมีโครงการส่งเสริมคุณธรรมในชุมชน โดยมีโรงเรียนบ้านโคกล่ามได้เข้าร่วมในการส่งเสริมคุณธรรมจริยธรรมด้วย

บทเรียนที่ได้จากโครงการห้วยคล้ายเข้มแข็ง จ.อุดรธานี มีดังนี้

1. เช่นเดียวกับโครงการปิดทองหลังพระ หลักการของเศรษฐกิจพอเพียงแฝงอยู่ในเรื่องของทัศนคติและการอบรม
2. กระบวนการเปลี่ยนแปลงชุมชนนั้นใช้เวลา โดยในช่วงแรกอาจเริ่มจากคนที่เป็นผู้นำก่อน แล้วจึงขยายไปยังคนกลุ่มอื่น โดยเฉพาะเมื่อสิ่งที่ทำเริ่มแสดงให้เห็นถึงประโยชน์ การสื่อสารระหว่างกลุ่มต่างๆ จึงมีความสำคัญ เพราะจะช่วยให้ได้แนวร่วมในการเปลี่ยนแปลง (ดร.สมพันธ์ เตชะอธิก)
3. โครงการความดีของโรงเรียนบ้านโคกล่ามไม่ได้เป็นการปลูกฝังคุณธรรมให้เด็กโดยตรง แต่เป็นการมอบหมายความรับผิดชอบให้แก่เด็กนักเรียน โดยให้เด็กนักเรียนมีความรู้ความสามารถที่เหมาะสมกับอาชีพในอนาคต จากการสังเกต พบว่านักเรียนมีความรับผิดชอบ สามารถแบ่งเวลาได้ดีขึ้น นอกจากนี้ยังสามารถสร้างกระบวนการดูแลงานได้ในกลุ่มโดยอาจารย์ไม่ต้องไปแทรกแซง
4. ปัญหาบางอย่างมีข้อจำกัดในการแก้ไข จึงต้องใช้เวลาในการเปลี่ยนแปลง (บทเรียนจากกลุ่มปลูกพืชไร้สารเคมี)

ค.1 สรุปการทดสอบแบบสอบถามที่เขตหนองจอก วันที่ 7 มกราคม พ.ศ. 2560 และที่ จังหวัดนครนายก วันที่ 9 มกราคม พ.ศ. 2560

หลักจากที่คณะทำงานได้นำเสนอตัวชี้วัด SCI ให้แก่คณะกรรมการฯ ทางคณะทำงานได้นำความเห็น
ต่างๆ ของคณะกรรมการมาปรับปรุงตัวชี้วัด เช่น ปรับปรุงความง่ายของภาษาที่ใช้ถาม แทรกคำถามที่ถามถึง
กระบวนการคิด เป็นต้น อย่างไรก็ตาม คณะทำงานเห็นว่าควรมีการทดสอบแบบสอบถามเพื่อปรับปรุง
แบบสอบถามก่อนที่จะทำการทดสอบแบบสอบถามในรอบใหญ่ร่วมกับสำนักงานสถิติแห่งชาติ ดังนั้น
คณะทำงานจึงได้ลงพื้นที่เพื่อสำรวจสองพื้นที่ พื้นที่แรกคือเขตหนองจอก กรุงเทพมหานคร ทำการสำรวจเมื่อ
วันที่ 7 มกราคม พ.ศ. 2560 พื้นที่ที่สองคือพื้นที่จังหวัดนครนายก ทำการสำรวจเมื่อวันที่ 9 มกราคม พ.ศ.2560
สรุปการลงพื้นที่เขตหนองจอก กรุงเทพมหานคร วันที่ 7 มกราคม พ.ศ. 2560

ทางคณะทำงานได้นำชุดแบบสอบถาม SCI ที่ปรับแก้ตามความเห็นของคณะกรรมการไปสัมภาษณ์
เกษตรกร 2 ราย ที่เขตหนองจอก กรุงเทพมหานคร คณะทำงานได้ข้อสรุปจากการสัมภาษณ์เกษตรกรทั้งสอง
ราย ดังนี้

1. คำถามบางคำถามยังเป็นคำถามที่ผู้ฟังเข้าใจยาก ดังนั้นจึงต้องมีการปรับคำถามใหม่
2. มีโอกาสที่ผู้ตอบคำถามจะตอบคำถามส่วนที่เกี่ยวกับความซื่อสัตย์และคำถามในส่วนวัฒนธรรมไม่
ตรงตามความเป็นจริง คณะทำงานจึงเปลี่ยนวิธีการถาม โดย ถามคำถามดังกล่าวในระดับชุมชนแทน เช่น ท่าน
คิดว่าชุมชนของท่านเป็นชุมชนที่ให้เหตุผลมากกว่าอารมณ์หรือไม่ เป็นต้น
3. ควรมีการจำกัดช่วงเวลาในส่วนของคำถามต่างๆ ไม่เช่นนั้นแล้วจะไม่สามารถวัดความเปลี่ยนแปลง
ที่เกิดขึ้นได้

สรุปการลงพื้นที่จังหวัดนครนายก วันที่ 9 มกราคม พ.ศ. 2560

คณะทำงานได้ปรับปรุงคำถามหลักจากที่ลงพื้นที่ในเขตหนองจอก แล้วจึงนำคำถามมาทดสอบต่อใน
พื้นที่จังหวัดนครนายก โดยมีเจ้าหน้าที่จากสำนักงานสถิติ จังหวัดนครนายกให้ความอนุเคราะห์ ทั้งนี้ การ
ทดสอบแบบสอบถามรอบนี้ คณะทำงานยังได้มีโอกาสสัมภาษณ์ผู้นำชุมชนของตำบลดงละคร อำเภอเมือง
จังหวัดนครนายก ข้อสรุปที่ได้มีดังนี้

1. นอกจากคำถามที่ถามเกี่ยวกับแนวคิดแล้ว ควรที่จะมีคำถามที่สามารถวัดสภาพความเป็นอยู่ของผู้
ที่สัมภาษณ์ได้อย่างแท้จริง
2. คำถามที่วัดผลของการพัฒนา ควรที่จะเจาะจงให้สามารถวัดผลของการพัฒนาได้อย่างแท้จริง
3. องค์กรปกครองส่วนท้องถิ่นและผู้นำชุมชนมีส่วนต่อการพัฒนาชุมชนเป็นอย่างยิ่ง

จากผลที่ได้ คณะทำงานได้นำข้อสรุปที่ได้จากการสัมภาษณ์มาปรับปรุงตัวชี้วัด SCI อีกครั้ง



รูป 1 การสัมภาษณ์เกษตรกร เขตหนองจอก



รูป 2 การสัมภาษณ์ผู้นำชุมชน จังหวัดนครนายก

ค.2 สรุปรายการทดสอบแบบสอบถามที่จังหวัดนครนายก ฉะเชิงเทรา และราชบุรี วันที่ 15-17 กุมภาพันธ์ พ.ศ. 2560

จังหวัดนครนายก

TDRi และ สสช.ร่วมชี้แจงการทดสอบแบบสอบถามแก่พนักงานภาคสนามที่ร่วมเก็บข้อมูล และแบ่งทีมเพื่อลงพื้นที่ทดสอบแบบสอบถาม โดยพื้นที่ทดสอบแบบสอบถามได้แก่ หมู่ 5 หมู่ 7 ต.ท่าช้าง และหมู่ 2 ต.ศรีจุฬา อ.เมือง จ.นครนายก หลังจากการทดลองเก็บแบบได้ร่วมกันสรุปผลการทดสอบแบบสอบถามที่สำนักงานสถิติจังหวัดนครนายก

ผลสรุปโดยรวมคือ แบบสอบถามสมาชิกและครัวเรือนข้อถามค่อนข้างใช้เวลาประมาณ 55 นาที ข้อถามไม่ยากแต่ค่อนข้างเยาะบางคำถามผู้ตอบอาจเสี่ยงที่จะตอบ หรือได้คำตอบที่ไม่ตรงกับความจริง เช่น “ท่านติดสิ่งเหล่านี้หรือไม่” และจะต้องมีการเพิ่มข้อถามเรื่องผู้ตอบสัมภาษณ์แทน การเรียงข้อถามยังไม่ดีนัก และช่วงเวลาของการตอบข้อถามเรื่องนี้ แต่ละข้อกำหนดช่วงเวลาไม่เหมือนกัน ทำให้ผู้ตอบสัมภาษณ์สับสน ตอนที่ 4 พฤติกรรมการดำเนินชีวิตของครัวเรือน ในบางข้อถามควรมีข้อถามคัดกรองมาก่อน และบางข้อถามมีตัวเลือกที่เข้าใจยาก ตีความหมายได้หลายอย่าง ทำให้เกิดความสับสน เช่น คนที่ซื้อสัตย์แต่เขาไม่ได้ประโยชน์

กับคนที่โกงแต่เขาได้ประโยชน์ ตอนที่ 6 ข้อถามบางข้อค่อนข้างซ้ำซ้อนกัน ตอนที่ 7 โครงการที่ลงในหมู่บ้านจะเป็นโครงการประชารัฐ เช่น ทำถนน ขุดคลอง ทำให้ผู้ตอบสัมภาษณ์อาจไม่สามารถตอบข้อถามตอนนี้ได้ จะต้องไปปรับข้อถามให้สามารถเข้ากับโครงการทุกโครงการได้

จังหวัดฉะเชิงเทรา

TDRi และ สสช. ร่วมชี้แจงการทดสอบแบบสอบถามแก่พนักงานภาคสนามที่ร่วมเก็บข้อมูล และแบ่งทีมเพื่อลงพื้นที่ทดสอบแบบสอบถาม พร้อมทั้งมีการปรับข้อถามบางข้อในการทดสอบของจังหวัดนี้พื้นที่ทดสอบแบบสอบถามได้แก่ หมู่ 1 บ้านดอนกา หมู่ 11 บ้านแพรกวิหารแก้ว หมู่ 13 บ้านแพรกชุมรุ่ม ต.บางเตย อ.เมือง จ.ฉะเชิงเทรา

ผลสรุปโดยรวมคือ 1. ข้อถามค่อนข้างใช้เวลานานประมาณ 45 นาที 2. เจ้าหน้าที่สถิติจังหวัดให้ความเห็นว่า ข้อถามไม่ยากแต่ค่อนข้างเยอะ 3. บางข้อถามจะต้องมีการปรับทั้งข้อถามและตัวเลือก โดยเสนอให้มีการปรับเปลี่ยนข้อถาม ดังนี้

ตอนที่ 1 “เด็กได้รับการดูแลจากศูนย์เด็กเล็กหรือไม่” “ท่านติดสิ่งเหล่านี้หรือไม่” ให้มีการระบุอายุของผู้ตอบคือ 11 ปีขึ้นไป และเพิ่มตัวเลือก “ยังไม่ถึงเกณฑ์เข้าเรียน” ในข้อ A08 ส่วน A13 สถานภาพการทำงานต้องปรับให้ตรงกับแบบสอบถามหมู่บ้าน

ตอนที่ 2 น้ำดื่ม/น้ำใช้ ต้องไปศึกษาคำนิยามของน้ำแต่ละประเภทมาใหม่ ทรัพย์สินของครัวเรือนให้เพิ่ม คอมพิวเตอร์/แท็บเล็ต และเพิ่มโทรศัพท์สมาร์ทโฟน

ตอนที่ 3 รายได้ ค่าใช้จ่าย จากการสัมภาษณ์พบว่า ผู้ตอบจะไม่ค่อยตอบเรื่องรายได้ และใช้เวลาคิดนานในการตอบ ผู้ร่วมประชุมจึงเห็นว่า น่าจะกำหนดคำตอบของรายได้ให้เป็นช่วงรายได้แต่ต้องคำนึงถึงเส้นความยากจนด้วย และช่วงต้องไม่ห่างมากเกินไป และให้มีการตัดข้อ 6 ทิ้ง

ตอนที่ 4-6 สเกลในการวัดระดับความมาก-น้อย ไม่ควรแบ่งสเกลมากเกินไป และควรใช้สเกลให้เหมือนกันหมดทุกข้อ ผู้เข้าร่วมประชุมแนะนำให้ตัดข้อ 10 ทิ้ง และควรมีการสลับตัวเลือกในบางข้อถาม เพิ่มรายละเอียดของตัวเลือกให้ชัดเจนยิ่งขึ้น เพิ่มตัวเลือก “ไม่ทราบ/ไม่แน่ใจ”

ตอนที่ 7 ผู้เข้าร่วมประชุมบางท่านเห็นว่า ควรตัดตอนที่ 7 ทิ้ง เนื่องจากว่าผู้ตอบสัมภาษณ์ไม่สามารถตอบคำถามหรือแสดงความคิดเห็นเกี่ยวกับโครงการในหมู่บ้านของตนเองได้ เนื่องจากผู้ตอบสัมภาษณ์เองไม่ทราบว่า ในหมู่บ้านของตนมีโครงการพัฒนาใดบ้างที่มาลงในพื้นที่

จังหวัดราชบุรี

TDRi และ สสช. ร่วมชี้แจงการทดสอบแบบสอบถามแก่พนักงานภาคสนามที่ร่วมเก็บข้อมูล และแบ่งทีมเพื่อลงพื้นที่ทดสอบแบบสอบถาม พร้อมทั้งมีการปรับข้อถามบางข้อในการทดสอบของจังหวัดนี้ พื้นที่ทดสอบแบบสอบถามได้แก่ หมู่ 2 และหมู่ 11 ต.แพงพวย อ.ดำเนินสะดวก จ.ราชบุรี

ผลสรุปการทดสอบแบบสอบถามโดยรวมคือ 1. ข้อถามค่อนข้างใช้เวลาเร็วขึ้น โดยใช้เวลาประมาณ 30-35 นาที อาจเป็นเพราะผู้สัมภาษณ์เข้าใจและคุ้นเคยกับข้อถามมากขึ้น 2. เจ้าหน้าที่สถิติจังหวัดให้

ความเห็นว่าคุณถามไม่ยากแต่ค่อนข้างเยอะ และ 3. บางข้อถามจะต้องมีการปรับทั้งข้อถามและตัวเลือก หรือจะต้องมีข้อถามคัดกรองมาก่อนที่จะถามคำถามถัดไป โดยได้ให้ความเห็นในการแก้ไขแบบสอบถาม ดังนี้

ตอนที่ 2 เพิ่มสถานภาพการครองครองที่ดินส่วนที่อยู่อาศัยแออัดหรือไม่ (ให้หมายถึงภายในตัวบ้าน)

ตอนที่ 3 วัตถุประสงค์การออมจะต้องมีการปรับเปลี่ยนตัวเลือกให้เข้าใจง่ายและชัดเจนมากขึ้น

ตอนที่ 4 ข้อ 25 จะต้องไปตีความหมายของคำว่า “รอบด้าน” ให้เข้าใจง่ายมากกว่านี้

ตอนที่ 5-6 ให้ตัดข้อถามบางข้อทิ้ง รวมทั้งไปปรับข้อถามให้เป็นภาษาที่เข้าใจง่ายมากขึ้น

ผลจากการลงพื้นที่ทดสอบแบบสอบถามในสามจังหวัด ได้แก่ นครนายก ฉะเชิงเทรา และราชบุรี โดยความร่วมมือของสำนักงานสถิติแห่งชาติ ทำการสำรวจพื้นที่นอกเขตเทศบาลของทั้งสามจังหวัด ได้แบบสอบถามรวม 96 ชุด ทั้งนี้แต่ละชุดใช้เวลาโดยประมาณคือ 40 นาที (คาดว่าหลังการใช้จริงจะประมาณ 20-25 นาที)

ในส่วนของคุณแบบครัวเรือนและแบบชุมชนไม่ค่อยมีปัญหาในการสอบถามมากนัก มีบ้างคำถามที่ถามไปแล้ว ผู้ตอบแบบยังไม่ค่อยเข้าใจ ต้องอธิบายเพิ่มเติม นำไปสู่การปรับถ้อยคำในแบบสอบถาม โดยมีการปรับแก้ตามที่ได้รับคำแนะนำจากการลงพื้นที่ทดสอบแบบสอบถาม โดยเน้นว่าคำถามลักษณะที่ดีควรเป็นไปในรูปแบบที่สามารถอ่านตามแบบสอบถามได้ทันที เพื่อป้องกันปัญหาการตีความของพนักงานสนาม

การสอบถามในส่วนของคุณโครงการ ยังมีความสับสน เพราะชาวบ้านไม่ค่อยรู้จักชื่อเต็มๆ ของโครงการ รู้แต่ว่าเป็นโครงการเกี่ยวกับอะไร นอกจากนี้เมื่อถามถึงกระบวนการทำงาน และผลที่ได้จากโครงการ ก็ไม่สามารถตอบได้แน่ชัดว่าสิ่งที่ได้รับการพัฒนาเป็นผลมาจากโครงการไหนกันแน่

ค.3 สรุปผลการอบรมและสังเกตการณ์งานสนาม วันที่ 18 – 23 มิถุนายน พ.ศ. 2560 (นครราชสีมา สุรินทร์ และบุรีรัมย์)

การอบรมผู้ปฏิบัติงานสนาม (ที่จังหวัดนครราชสีมา)

ประเด็นปัญหาที่พบ คือ

1. ผู้เข้าร่วมอบรมเสนอให้มีการเพิ่มคำนิยามที่สำคัญๆ เช่น หวย หมายถึงรวมถึงอะไรบ้าง แอร์ตาย รายได้ และค่าใช้จ่ายจะอ้างอิงตามโครงการสำรวจภาวะเศรษฐกิจและสังคมของครัวเรือนหรือไม่ หรือจะตั้งนิยามเฉพาะสำหรับโครงการนี้

2. ข้อถามในแบบสัมภาษณ์ควรแก้ไขให้มีความชัดเจนขึ้น เพื่อให้ผู้สัมภาษณ์จะได้ลงรหัสได้ถูกต้อง เช่น

- เรื่องงาน (อาชีพ) ควรระบุเป็นช่วงเวลาเช่น ใน 1 เดือนที่ผ่านมาท่านประกอบอาชีพใด หรือผู้ช่วยธุรกิจในครัวเรือนควรลงรหัสใด

- ควรมีการตัดตัวเลือกของบางข้อถามออก เช่น ข้อถาม “ขณะนี้กำลังเรียนอยู่หรือไม่” ซึ่งถามเฉพาะผู้ที่มีอายุตั้งแต่ 4 ปีขึ้นไป ควรตัดตัวเลือกรหัส 3 (ยังไม่ถึงเกณฑ์เข้าเรียน) ออก เพราะปัจจุบันเด็กที่อายุ 4 ปีนั้นถึงเกณฑ์เข้าเรียนแล้ว

- ข้อถามบางข้อ ควรถามเฉพาะผู้ที่ตอบเอง เช่น “7 วันที่ผ่านมาเคยเข้าอนทังที่หิวกี่วัน โดยที่ไม่ได้ตั้งใจลดอาหาร”
- การเปิดรหัส 8 = ไม่ทราบ 9 = ไม่ตอบ ในทุกข้อถาม อาจส่งผลให้คนจะไม่ตอบ และข้อมูลที่ได้จะมีรหัส 8 , 9 เข้ามาค่อนข้างมาก ส่งผลต่อการวิเคราะห์ข้อมูลได้
- ควรระบุวัตถุประสงค์ของข้อถามแต่ละข้อให้ชัดเจนว่า ถามเพื่ออะไร และมีประโยชน์อย่างไร
- ผู้ตอบแบบสัมภาษณ์หมู่บ้าน ถ้าผู้ใหญ่บ้านไม่สามารถตอบได้ หรือผู้ใหญ่บ้านหมดวาระไปแล้ว ควรให้ผู้ใดตอบแทน ทางผู้เข้าร่วมอบรมได้เสนอความเห็น ว่า ควรจัดลำดับความสำคัญของผู้ตอบ ดังนี้ 1. ผู้ใหญ่บ้าน 2. ผู้ช่วยผู้ใหญ่บ้าน 3. อดีตผู้ใหญ่บ้าน (รักษาการแทน)

3. โปรแกรมบันทึกข้อมูลพบว่า ยังมีบางจุดที่ควร Skip ข้อถามแต่โปรแกรมไม่ได้ Skip ให้ หรือบางจุดที่ไม่ควร Skip แต่โปรแกรม Skip ทางทีมเขียนโปรแกรมจะดำเนินการแก้ไขและส่งโปรแกรมให้ Download ในวันที่ 20 มิถุนายน 2560

4. คาบงานสนาม หลายจังหวัดแจ้งว่า ไม่สามารถทำงานได้เสร็จตามคาบที่กำหนดเดิม คือ 20-30 มิถุนายน 2560 เนื่องจากมีงานโครงการที่มีคาบงานตรงกันหลายโครงการ ทาง ผดก.วันเพ็ญ จึงเสนอให้มีการขยายคาบการทำงานเป็น 20 มิถุนายน ถึง 10 กรกฎาคม 2560 โดยให้จังหวัดเล็กๆ ที่มีปริมาณงานไม่มากหรือจังหวัดใดที่ทำแต่ละ EA เสร็จแล้ว ให้ทยอยส่งงานได้ทันที

การแก้ปัญหา

ประเด็นปัญหาต่างๆ ที่พบในวันอบรม ทางทีมได้ปรึกษากันว่า จะมีการดำเนินการแก้ไขในเนื้อหาข้อถามตามที่คุณอบรมแจ้งเพื่อจะปรับใช้กับการสำรวจจริงในปี 2561 ต่อไป ส่วนการแก้ไขโปรแกรมบันทึกข้อมูล ทางทีมเขียนโปรแกรมได้ทำการปรับปรุงโปรแกรมและส่งให้แต่ละจังหวัด Download ไปเมื่อวันที่ 20 มิถุนายน 2560 เรียบร้อยแล้ว

การสังเกตการณ์งานสนาม (จังหวัดสุรินทร์และจังหวัดบุรีรัมย์)

จังหวัดสุรินทร์ ประเด็นปัญหาที่พบ คือ

1. การสัมภาษณ์โดยใช้แบบหมู่บ้านใช้เวลาค่อนข้างนาน คือ 1 ชั่วโมง เนื่องจาก
 - ข้อถามหลายข้อถามตอบค่อนข้างยาก และใช้เวลาคิดนาน เช่น จำนวนครัวเรือน จำนวนประชากรที่มีอยู่จริง ณ ปัจจุบัน ซึ่งผู้ใหญ่บ้านมีแต่ทะเบียนเลขที่บ้าน หรือบางบ้านไม่มีเลขที่บ้าน แต่มีครัวเรือนอาศัยอยู่ จึงไม่ทราบว่าอยู่จริงกี่ครัวเรือน ก็คน จำนวนครัวเรือนถือครองที่ดินเพื่อทำการเกษตร จำนวนครัวเรือนที่ประกอบอาชีพต่างๆ (ผู้ใหญ่บ้านจะตอบไม่ได้ เพราะไม่ทราบข้อมูล)
 - ข้อถามบางข้อถามยังไม่ Skip เช่น โครงการไม่ประสบความสำเร็จเนื่องจากสาเหตุใด (ถามเฉพาะที่ไม่ประสบความสำเร็จ) แก้ปัญหาโดยให้ใส่รหัสตามที่กำหนดไปก่อน เนื่องจากว่า โครงการที่ประสบความสำเร็จก็อาจมีบางส่วนที่ไม่ประสบความสำเร็จอยู่บ้างจึงน่าจะบันทึกรหัสได้

2. การสัมภาษณ์แบบครัวเรือนที่ ถ้าเจอสมาชิกครัวเรือนเยอะ หรือผู้ตอบเป็นผู้สูงอายุ จะใช้เวลาในการสัมภาษณ์นาน เนื่องจากใช้เวลาคิดนานในการตอบแต่ละคำถาม

3. การตอบคำถามแบบครัวเรือน

- การตีความและสุบบุหรี่ ถ้าสูบเป็นประจำแต่ตีความเป็นครั้งคราวจะลงรหัสไม่ได้ ในที่นี้ จึงให้ลงรหัส 5 หรือ 6 ไว้ก่อน แล้วให้ใส่หมายเหตุ
- ตอนที่ 4 พฤติกรรมการดำเนินชีวิตของครัวเรือน ข้อ 3-7 ถามเกี่ยวกับความอบอุ่นในครัวเรือน จากการสังเกตการณ์พบว่า มีครัวเรือนที่อยู่คนเดียว อาจทำให้ตอบข้อเหล่านี้ไม่ได้ จึงให้ลงรหัส 8 แต่ถ้าครัวเรือนนั้นมีญาติพี่น้องในหมู่บ้านเดียวกันก็อนุโลมให้ตอบรหัสอื่นได้

4. โปรแกรมบันทึกข้อมูล

ปัญหาอยู่ที่การ Skip ข้ามคำถาม บางข้อไม่ Skip ให้ หรือบางข้อ Skip ผิด เช่น การถามเฉพาะ ผู้ที่มีอายุตั้งแต่ 4 ปีขึ้นไป หรือตั้งแต่ 20-40 ปีขึ้นไป การ Skip เรื่องของการออม และตอนที่ 6 การ Skip กรณีที่ตอบว่าครัวเรือนอยู่ใน “กลุ่มคนจน”

การแก้ปัญหา

กรณีที่สัมภาษณ์ใช้เวลานานอาจเนื่องมาจากหัวหน้าครัวเรือนเป็นผู้สูงอายุ และประกอบกับเป็นโครงการสำรวจโครงการใหม่ พนักงานสนามอาจยังไม่คุ้นชินกับแบบสอบถาม ซึ่งถ้าสัมภาษณ์ในครัวเรือนต่อไป เวลาที่ใช้สัมภาษณ์น่าจะน้อยลง และหลังจากการประมวลผลอาจมีการตัดคำถามที่ซ้ำซ้อนหรือคำถามที่เห็นผลไม่ชัดเจนออกอีกครึ่งหนึ่ง ส่วนการปรับปรุงโปรแกรม ทางทีมรับที่จะไปปรับปรุงโปรแกรมตามปัญหาที่เกิดขึ้น โดยไม่ให้ส่งผลกระทบต่อข้อมูลครัวเรือนที่ทำการบันทึกไปแล้ว

จังหวัดบุรีรัมย์ ประเด็นปัญหาที่พบ คือ

1. การสัมภาษณ์โดยใช้แบบหมู่บ้านใช้เวลาค่อนข้างนาน คือ 1 ชั่วโมง 25 นาที โดยพบปัญหาเดียวกับจังหวัดสุรินทร์ คือ

- ผู้ใหญ่บ้านไม่สามารถตอบคำถามหมู่บ้านได้แน่ชัด ใช้เวลาคิดนานทั้งเรื่องโครงการในหมู่บ้าน เรื่องจำนวนครัวเรือน จำนวนประชากร จำนวนครัวเรือนที่ประกอบอาชีพต่างๆ การถือครองที่ดิน ซึ่งผู้ใหญ่บ้านจะไม่ทราบว่า ครัวเรือนใดเป็นเจ้าของเช่า หรือให้เช่าบ้าง
- การนิยามครัวเรือนที่ประกอบอาชีพต่างๆ ทางเจ้าหน้าที่จังหวัดบุรีรัมย์ให้ความเห็นว่า ควรอธิบายความหมาย พร้อมยกตัวอย่างของลักษณะอาชีพต่างๆ ให้ชัดเจนคืออะไรบ้างเพื่อ ผู้สัมภาษณ์และผู้ตอบสัมภาษณ์จะไม่สับสน เนื่องจากบางอาชีพมีความคล้ายกันมาก ในที่นี้ถ้าข้อใดไม่แน่ใจเรื่องจำนวนครัวเรือนให้บันทึก “999”
- คำถามบางข้อควรระบุคาบเวลาด้วย เช่น ปัจจุบันในหมู่บ้านนี้มีปัญหาสิ่งแวดล้อมอะไรบ้าง ระดับไหน

2. การสัมภาษณ์แบบครัวเรือนที่ 1 ใช้เวลาประมาณ 1 ชั่วโมง การสังเกตการณ์บันทึกได้ 2 ครัวเรือน เนื่องจากเจ้าหน้าที่จังหวัดแจ้งว่า แบตเตอรี่แท็บเล็ต ใกล้เคียงหมด และประกอบกับแบตเตอรี่ที่นำไปไม่สามารถชาร์จไฟได้ ซึ่งมีบางจังหวัดแจ้งว่า แท็บเล็ต Mics สภาพค่อนข้างไม่พร้อมใช้งาน ประกอบกับโปรแกรมบน windows ค่อนข้างใช้งานยาก งานจริงควรเป็น Android จะดีกว่า

3. ข้อถามแบบครัวเรือน

เจ้าหน้าที่จังหวัดให้ความเห็นว่า ควรปรับข้อถามหรือตัวเลือกให้เข้าใจง่ายขึ้น เช่น คนที่โก่งแต่ตัวเขา (คนในหมู่บ้าน) ได้ประโยชน์ ควรระบุให้ชัดเลยว่า “คนที่โก่ง แต่คนในหมู่บ้านได้ประโยชน์” หรือบางข้อควรเขียนหรือยกตัวอย่างให้ชัดเจน เช่น “มีการใช้วิธีการใหม่ๆ ในการประกอบอาชีพ” วิธีการใหม่ๆ คืออะไร ให้ยกตัวอย่างในคู่มืองานสนามให้ชัดเจน

4. โปรแกรมบันทึกข้อมูล

บันทึกแหล่งเงินกู้ไม่เกิน 2 แหล่ง กรณีที่มีแหล่งเดียว แต่โปรแกรมไม่เปิดให้ผ่าน จึงต้องบันทึก 8 หรือ 9 ในแหล่งที่ 2 ด้วย

การแก้ปัญหา

ทีมเขียนโปรแกรมได้รับทราบปัญหาและทำการปรับปรุงโปรแกรมโดยส่งให้จังหวัด Download โปรแกรมล่าสุดเมื่อวันที่ 23 มิถุนายน 2560

คู่มือการปฏิบัติงานภาคสนาม

คู่มือปฏิบัติงานภาคสนามประกอบด้วย 5 ส่วน ดังนี้

ส่วนที่ 1 บทนำ

ส่วนที่ 2 หลักการและวิธีการปฏิบัติงานทั่วไป

ส่วนที่ 3 คำนิยาม

ส่วนที่ 4 การบันทึกแบบสำรวจ

แบบสมาชิก

แบบหมู่บ้าน

ส่วนที่ 5 คู่มือการมอบหมายงานและการใช้งานโปรแกรม

แบบสอบถาม

แบบสอบถามการเก็บข้อมูลใช้แบบสอบถาม 2 ชุด ดังนี้

แบบสมาชิกและครัวเรือน แบ่งเป็น 6 ตอน

ตอนที่ 1 ข้อมูลทั่วไปของสมาชิกในครัวเรือน และสุขภาพ

ตอนที่ 2 ลักษณะทั่วไปของครัวเรือน

ตอนที่ 3 รายได้ ค่าใช้จ่าย หนี้สินและการออมของครัวเรือน

ตอนที่ 4 พฤติกรรมการดำเนินชีวิตของครัวเรือน

ตอนที่ 5 ความเห็นเกี่ยวกับคนในหมู่บ้าน

ตอนที่ 6 ความเหลื่อมล้ำและสิ่งแวดล้อม

แบบหมู่บ้าน แบ่งเป็น 3 ตอน

ตอนที่ 1 ข้อมูลทั่วไปของผู้ตอบสัมภาษณ์

ตอนที่ 2 ความคิดเห็นของผู้ตอบสัมภาษณ์เกี่ยวกับโครงการในหมู่บ้าน

ตอนที่ 3 ข้อมูลทั่วไปของหมู่บ้าน